

Krystyna BRYŚ¹, Hanna OJRZYŃSKA²

¹ Uniwersytet Przyrodniczy we Wrocławiu
Instytut Kształtowania i Ochrony Środowiska
Wrocław, Polska
e-mail: krystyna.brys@up.wroc.pl

² Uniwersytet Wrocławski
Instytut Geografii i Rozwoju Regionalnego
Wrocław, Polska
e-mail: hanna.ojrzyńska@uni.wroc.pl

PRZEMIANY KRAJOBRAZU WSI GÓRSKICH W SUDETACH WSCHODNICH

LANDSCAPE'S CHANGES IN THE MOUNTAIN VILLAGES IN THE EASTERN SUDETES

Słowa kluczowe: przemiany krajobrazu, Sudety Wschodnie, sukcesja wtórna, architektura, układ wsi
Key words: landscape's changes, Eastern Sudetes, repeated succession, architecture, village configuration

Streszczenie Przedstawiono przemiany krajobrazu wsi Bielice, Nowy Gieraltów i Goszów (Sudety Wschodnie). Uwarunkowania fizjograficzne, funkcje wsi oraz odległość od miasta wpłynęły na kierunek ewolucji krajobrazu w obliczu zmian polityczno-narodowościowych i ustrojowych po II wojnie światowej. Przemiany dotyczyły głównie odejścia od rolniczego użytkowania ziem, a w efekcie nasilenia wtórnej sukcesji leśnej. Powojenny regres w rozwoju przestrzennym wsi ustąpił wraz z silnym rozwojem funkcji turystycznej. Wprowadzenie obcej stylistycznie zabudowy letniskowej, willowej i obiektów turystycznych doprowadziło do zaburzenia historycznych układów wsi, a w miejscowościach podmiejskich do stopniowego zaniku ich krajobrazowej odrębności. W oparciu o idee umiarkowanego i zrównoważonego rozwoju przestrzennego zaproponowano sposoby przeciwdziałania niekorzystnym trendom zmian krajobrazowych.

Abstract There are shown landscape's changes in the villages of Bielice, Nowy Gieraltów and Goszów (Eastern Sudetes). In the face of political-national and constitutional changes after II World War the physiographical determinants, function of villages and distance from the town have had an influence on landscape's evolution direction. Landscape's changes have mainly concerned retiring from the agriculture land use and as a result intensify of repeated forest succession. Postwar regress in village's spatial development have last years subsided together with intense growth of tourist function. Introduction of stylistic foreign summer-resort building, detached houses and tourist objects have caused disturbance of historical villages configuration and in suburban villages - their landscape autonomy loss. On the basis of moderate and sustainable spatial development ideas there were proposed how to counteract detrimental landscape's changes trends.

WPROWADZENIE

Użyteczność, trwałość i piękno, te trzy cechy przypisywał antyczny architekt Witruwiusz idealnemu krajobrazowi tworzonemu przez człowieka. Przymioty te nabierają szczególnego znaczenia, kiedy odnosi się je do kształtowanego przez wieki krajobrazu wsi górskich. Krajobraz ten, będący sprzężeniem krajobrazu naturalnego z kulturowym, stał się miejscem życia i gospodarki człowieka zachowując harmonię dzięki poszanowaniu lokalnych osobliwości przyrodniczych,

Krajobraz wsi w Sudetach Wschodnich przez wieki poddawany był kulturowym wpływom czeskim, austriackim i niemieckim, co szczególnie zaznaczyło się w regionalnej architekturze wsi oraz zachowanych w wielu miejscach do dzisiaj, specyficznych relacjach krajobrazu naturalnego i kulturowego. Urodą wyróżniają się dziś miejscowości górskie Ziemi Kłodzkiej, tworzone od średniowiecza najczęściej przez osadnictwo rolnicze lub górnicze na prawie niemieckim lub walońskim¹.

Współczesna wieś górska, aby sprostać potrzebom mieszkańców nie może być tylko skansenem zaspokajającym tęsknotę za minionym światem harmonii przestrzennej i piękna. Tak jak i w przeszłości, musi odpowiednio dostosować się do zmieniającej się rzeczywistości społeczno-gospodarczej i kulturowej, a zatem podlegać także pewnej ewolucji krajobrazowej. Nie musi to jednak oznaczać zniszczenia tradycji miejsca i podstawowych jego cech, ukształtowanych przez stulecia. Niezbędnym krokiem ku temu jest inwentaryzacja uwarunkowań przyrodniczych i kulturowych krajobrazu wsi oraz analiza jego ewolucji. Daje ona wiedzę i takie argumenty, które pozwolić powinny właściwie unormować proces współczesnych zmian krajobrazowych oraz przeciwdziałać jego ewentualnym negatywnym skutkom.

METODYKA BADAŃ

Rozpoznanie współczesnego krajobrazu wsi górskich w Sudetach Wschodnich związane było w głównej mierze z inwentaryzacją terenową. Szczególną uwagę poświęcono reprezentatywnym dla regionu wsiom: Bielice, Nowy Gierałtów oraz Goszów zlokalizowanych wzdłuż górnego biegu rzeki Białej Łądeckiej (dorzecze Odry, Pogranicze Gór Żółtych i Białskich). Wybór wsi związany był z ich zróżnicowanym położeniem w obrębie doliny oraz dominującą historycznie i aktualnie funkcją terenu (rolnicza, leśna, górnicza). Przy inwentaryzacji wykorzystano zasób dostępnych map topograficznych w skali 1:10 000 oraz pomocniczo map turystycznych i zdjęć satelitarnych terenu badań. Przeprowadzoną analizę ewolucji krajobrazu oparto na danych literaturowych, zbiorach fotografii oraz materiałach kartograficznych. W trakcie badań zwrócono szczególną uwagę na ład przestrzenny wsi (w ujęciu dynamicznym)

¹Większość osad ma genezę lokacyjną sięgającą XIII-XIV wieku. Osady rolnicze powstawały przeważnie na prawie niemieckim, natomiast tkackie i górnicze, początkowo na walońskim lub flamandzkim (Bardach, 1964; Inlgot, 1977).

oraz zachowanie cech regionalnych w jej zabudowie, jako składowych harmonijnego, zgodnego z postulatami ekorozwoju krajobrazu kulturowego (Myga-Piątek, 2010).

UWARUNKOWANIA PRZYRODNICZE I KULTUROWE KRAJOBRAZU WSI

Lokacja wsi na terenach górskich związana była ściśle z morfologią terenu i dostępem do wody, które w obszarze sudeckim wyznaczały podobne schematy lokalizacji i rozplanowania wsi (łańcuchówki). Wsie rolnicze, jak i osady górnicze lokowane były najczęściej w dolinach, w bezpośrednim sąsiedztwie rzeki, a ich rozwój odbywał się w górę jej biegu, na tereny zdobywane w wyniku karczowania lasów („wsie kroczące”). Wyrazem przystosowania do morfologii terenu stał się pierwotny łańcuchowy podział gruntów, który determinował regularny podział i swoistą rytmikę w krajobrazie wsi – zabudowa lokalizowana była łańcuchowo po obu stronach głównej i równoległej do biegu rzeki drogi, natomiast poszczególne łąny oddzielone były biegnącymi w górę stoków drogami gospodarczymi.

Większość wsi wschodniosudeckich powstała w wyniku wielkiej średniowiecznej akcji kolonizacyjnej (Ingłot, 1977; Trocka-Leszczyńska, 1995). Trudniej dostępne tereny leśne, m.in. położone w górnym biegu Białej Łądeckiej, zostały zasiedlone stosunkowo późno (XVI-XVII w.), najczęściej przez osoby związane z wyrębem lasu i wypalaniem węgla drzewnego na potrzeby pobliskiego hutnictwa (głównie żelaza lub szkła). Analizowane w pracy wsie związane były funkcjonalnie z rozwijającym się od początku XIV wieku ośrodkiem górniczo-hutniczym w trójkącie: Bolesławów – Stara Morawa – Stronie Śląskie (Strachocin). Przechodził on zmienne i burzliwe koleje losu, znaczone okresami prosperity i upadku wydobywania i przeróbki różnych kopalin (kolejno: wydobywanie srebra, żelaza, miedzi, marmuru, a epizodycznie w Kletnie także uranu i fluorytu)².

W Bielicach, Nowym Gierałtowie i Goszowie, pomimo odmiennej genezy miejscowości (Bielice i Nowy Gierałtów – osady leśne, potem rolnicze powstałe odpowiednio w 1605 i 1581 r. w ramach królewskiej; Goszów- osada górnicza powstała w 1347 jako wieś rycerska) krajobraz wsi determinowany jest kształtem doliny Górnej Białej Łądeckiej. Jej rzeźba ma ścisły związek ze skomplikowaną strukturą metamorfiku łądecko-śnieżnickiego (uskoki tektoniczne) oraz zróżnicowaną odpornością skał, złożonych w głównej mierze z łupków metamorficznych, amfibolitów i gnejsów (Don i Opletal, 2000; Don i in. 2003). W okolicach Bielicy dolina ma charakter

² Aktualnie działają tylko kopalnia marmuru oraz huta szkła krysztalowego w Stroniu Śląskim, ale to ostatnia zmagana się z poważnymi kłopotami ekonomicznymi. Stronie Śląskie (ok. 6100 mieszkańców), jest siedzibą gminy miejsko-wiejskiej, której wschodnią część obejmuje badany obszar. Wg aktualnych danych z Urzędu Gminy około 77 % powierzchni gminy zajmują lasy, 4% grunty zadrzewione lub zakrzaczone, 10% łąki i pastwiska, a tylko 5% stanowią grunty orne. Na wsi mieszka stale zaledwie ok. 1700 ludzi, czyli 22% mieszkańców gminy. 20% właścicieli gospodarstw rolnych w gminie zajmuje się również działalnością pozarolniczą (Kutkowska, 2007), głównie związaną z gospodarką leśną i agroturystyką.

tektonicznego przełomu w odporniejszych na wietrzenie gnejsach gierałtowskich, jest więc wąska i głęboko wcięta (miejscami ponad 200-metrowe deniwelacje). Zabudowa zlokalizowana jest tu w bezpośrednim sąsiedztwie rzeki, co stwarza wrażenie „stłoczenia” elementów antropogenicznych w dnie doliny i wybitnej dominacji porośniętych lasem, stromych stoków. Szersza i płaskodenna forma doliny (wykształconej w obrębie mniej odpornych na wietrzenie łupków krystalicznych i gnejsów drobnoziarnistych) w Nowym Gierałtowie i Goszowie umożliwia odsunięcie zabudowy od rzeki, a miejscami wprowadzenie drugiej linii zabudowy. Stoki o niewielkim nachyleniu nie tworzą tu krajobrazowych ścian i nie grodzą przestrzeni. Dominantami stają się jedynie elementy kulturowe, np. wieże kościołów. Inny rodzaj wpływu morfologii na lokalizację wsi, zaobserwować można również w Goszowie, gdzie zabudowa wraz z zagospodarowaniem pól rozwinęła się asymetrycznie. Występuje głównie na lewym, stosunkowo płaskim brzegu rzeki (wymodelowanym w łupkach krystalicznych), będąc ograniczoną stromym wzniesieniem (strefa uskokowa oraz gnejsy gierałtowskie i kwarcyty) na stronie prawobrzeżnej.

Gospodarka człowieka wywarła piętno na naturalnej roślinności doliny. Jej dno wypełniały zbiorowiska ziołorośli górskich przeplatane łągami wierzbowymi, topolowymi, olszowymi i jesionowymi, natomiast stoki porośnięte były lasami mieszanymi dolnoreglowymi z przewagą buka i świerka. Wyręby lasów w trakcie akcji kolonizacyjnej i późniejsza gospodarka leśna doprowadziły do znacznego podwyższenia dolnej granicy lasów, których dotychczasowy obszar objęły świeże górskie łąki użytkowane jako pastwiska. Drzewa liściaste (głównie jesiony, jawory, lipy) oraz krzewy (wierzby, olsze) zachowane (lub sadzone) na poboczach dróg zaakcentowały w przestrzeni kręty, zgodny z linią rzeki i przebiegiem doliny charakter głównych łączników komunikacyjnych pomiędzy wsiami i poszczególnymi częściami miejscowości. W krajobrazie wsi, w sąsiedztwie zabudowań pojawiły się drzewa i krzewy owocowe przydomowych ogrodów i sadów. Gdziekolwiek, obok strumieni zakładane były niewielkie stawy dla hodowli ryb i kaczek. Z energii wód Białej Łądeckiej korzystały liczne młyny wodne (Bielice 5, Nowy Gierałtów 4, Stary Gierałtów 6, Goszów 3) i tartaki (przeważnie kilka w każdej wsi, np. 5 w Bielicach), a w 1924 roku zbudowano małą elektrownię wodną w Bielicach. Z antropogenicznymi przekształceniami przestrzennymi związane były zawsze dziko rosnące rośliny synantropijne i ruderalne. Ich szczególną ekspansję zanotowano po II wojnie światowej. Wspomniane obszary zieleni i wód wzbogacały naturalną różnorodność biologiczną, będąc ostoją wielu gatunków ptaków i dzikiej zwierzyny (Fabiszewski, Brej, 2000).

Nierozerwalnym elementem tutejszego krajobrazu kulturowego pozostała jej rodzima architektura, będąca przejawem regionalizmu kulturowego (Suchodolski, 1996, Chylińska, 2008). W Sudetach Wschodnich wiele budynków³ zachowało czystą formę architektonicznego regionu sudeckiego) – o przysadzistej, prostej i zwartej

³ Ich udział w stosunku do ogółu zabudowy wynosi: Bielice 58%, Nowy Gierałtów 62%, Goszów 49%; większość z nich to odnowione budynki przedwojenne; budynki gruntownie przebudowane stanowią odpowiednio 20 %, 27% i 7%.

bryle i rozwiązaniu detali stanowiących przystosowanie do ostrego górskiego klimatu. Powszechnie używano rodzimych materiałów – łatwo dostępnego drewna, a w podmurówkach, charakterystycznego dla tego obszaru, łupka krystalicznego. W większości budynków zastosowano grube wieńcowe ściany (z których nawietrzne były oszalowane), małe otwory okienne, stromy dwuspadowy dach i wysunięte okapy. Naturalnym było też połączenie funkcji mieszkalnej, inwentarskiej i gospodarczej pod wspólnym dachem. Oddziaływanie kultury czeskiej zaznaczyło się w charakterystycznych rozwiązaniach i detalach, jak ganki podcieniowe czy galerie.

Lokalne komponenty (zielen, drewno, kamień polny, skała) stały się także podstawowym tworzywem wykorzystywanym w kształtowaniu miejscowej architektury sakralnej (barokowe lub późnobarokowe kościoły, kaplice i krzyże przydrożne oraz przykościelne cmentarze). Wpływ na jej swoiste piękno miała m.in. twórczość Michała Klahra (ur. w 1693 roku w Bielicach) – największego rzeźbiarza śląskiego baroku. W relacjach przestrzenno – kulturowych architektura ta przez kilkaset lat spełniała ważne funkcje kulturowe i krajobrazowe – sakralnego osvajania przestrzeni i harmonijnego łącznika między światem natury i tworzonym tutaj krajobrazem kulturowym.

Niepowtarzalne piękno regionu urzekło już przedstawiciele XIX-wiecznych elit, co zaowocowało wzmożonym zainteresowaniem i trwającą do końca lat 30. ubiegłego wieku rozbudową lokalnej, prostej bazy wypoczynkowej (o czym niżej).

PRZEMIANY KRAJOBRAZU WSI GÓRSKICH

Przemiany pierwotnego krajobrazu wsi stanowią o jego adaptacji przez człowieka w obliczu przemian społeczno-gospodarczych i kulturowych. W czasach historycznych wyraźne piętno odcisnęły w Sudetach wydarzenia polityczne związane z licznymi wojnami (trzydziestolecie, wojny śląskie) i wynikającymi z nich zmianami narodowości i liczebności osad. Ogromne znaczenie miały także kwestie gospodarcze - zmiany systemów rolnych, upadek górnictwa i hutnictwa w XVII wieku, rozwój (XVI-XVIII w.) tkactwa lnu czy rozwój turystyki górskiej (od XX w.). Największe zmiany w krajobrazie wsi Sudetów Wschodnich odnotowano w 2 połowie XIX wieku, kiedy to właścicielką okolicznych dóbr została księżniczka Marianna Orańska – kobieta niezwykle gospodarna, odpowiedzialna za rozwój infrastruktury drogowej oraz rozświetlenie atrakcyjności krajobrazowej obszaru. Pomimo trwającego upadku tkactwa okoliczne wsie notowały szczyt swojego rozwoju – liczba gospodarstw wzrosła tak znacznie, że powiększające się tereny zabudowane wielu wsi łączyły się. Sytuacja taka miała miejsce również w wybranych miejscowościach: zabudowa Bielic (490 mieszkańców w 1880 r.) połączyła się z budynkami Nowego Gierałtowa (600), a zabudowa Goszowa (600) z budynkami Starego Gierałtowa (805) i Stronia Śląskiego (990). W dolinie Górnej Białej Łądeckiej zaistniał więc jeden ciąg osadniczy rozciągnięty niemalże na całą długość doliny. Krajobraz wsi

charakteryzował się wtedy wysokim położeniem granicy rolno-leśnej, dużym udziałem gruntów rolnych oraz szczególnie zwartą zabudową.

Początek XX wieku odznaczył się w krajobrazie stopniowym zmniejszaniem powierzchni zabudowanych w wyniku odpływu ludności z przeludnionych wsi (Bielicce z 385 mieszkańców w 1910 r. do 368 w 1933 r.; Nowy Gierałtów odpowiednio z 468 do 420; Goszów z 819 do 723), nie zaburzył jednak ich łańcuchowego charakteru (ryc. 1a, 2a, 3a). Szybka sukcesja roślinna na opuszczonych ziemiach, spowodowała iż wyraźne stały się granice pomiędzy poszczególnymi miejscowościami, ale granica rolno-leśna pozostawała nadal w położeniu od 640m n.p.m. w Goszowie do 860m n.p.m. w Bielicach. W strukturze krajobrazu wyraźne były biegnące w górę stoków drogi gospodarcze, a o kierunku uprawy roli świadczy obecność młynów i zabudowań folwarcznych w dolnych odcinkach doliny. Od początku XX wieku powstawać zaczęły obiekty zagospodarowania turystycznego – schroniska, pola biwakowe, obiekty narciarskie (np. tor saneczkowy i skocznia narciarska w Bielicach) czy tarasy widokowe (Sowia Kopa nad Goszowem).

Bardzo silne piętno w krajobrazie wschodnio-sudeckich wsi odcisnęły zmiany polityczno-narodowościowe i ustrojowe, jakie dokonały się w Sudetach polskich po II wojnie światowej. Wysiedlenie autochtonicznej ludności niemieckiej i zastąpienie jej osadnikami polskimi, przybyłymi głównie ze wschodnich kresów Rzeczypospolitej przy jednocześnie dokonującej się transformacji ustrojowej, doprowadziły do odmiennych trendów zabudowy poszczególnych wsi, np w Bielicach – wsi rolno-leśnej, położonej w sąsiedztwie silnie strzeżonej, zamkniętej dla ruchu tranzytowego granicy państwa. Znaczne wyludnienie wsi (z 84 mieszkańców w 1960 r. do 22 w 1985), grożące nawet całkowitym zanikiem miejscowości (Chachaj 1978), doprowadziło do rozrzedzenia jej sieci osadniczej. Procesy depopulacyjne, podobnie jak w całych Sudetach, osiągnęły swe maksimum w latach 70. ubiegłego wieku (Ciok 1995). Reakcja środowiska przyrodniczego na zanik działalności gospodarczej była bardzo szybka – obniżeniu, na skutek wtórnej sukcesji leśnej na nieużytkowane pola, uległa granica rolno-leśna. Podobny proces miał miejsce na obszarze całych Sudetów (Fatyga, Górecki, 2001; Hrádek, Loučková, 2009; Latocha, 2005, 2007, 2009). Średnie tempo zarastania pól w okresie powojennym w badanym terenie oszacowane zostało na materiałach kartograficznych na podstawie zmiany zasięgu lasu i wyniosło 2,3m wysokości względnej na rok. Stabilnym elementem w krajobrazie pozostały dawne drogi gospodarcze. Nowością stały się natomiast drogi leśne, które trawersują stoki i swym przebiegiem nawiązują do dawnej, górnej granicy pól uprawnych.

W niżej położonych obszarach, o dogodniejszej do prowadzenia działalności rolnej lokalizacji, lecz nie mniej trudnych warunkach glebowo-klimatycznych, powojennemu regresowi wsi zapobiec miała ingerencja państwa, np. w Nowym Gierałtowie poprzez przywracanie przedwojennej funkcji turystycznej. Dobrze z punktu widzenia społeczno-gospodarczego zamiary, które w efekcie w latach 70-tych wyhamowały proces wyludniania wsi (z 134 mieszkańców w 1950 roku do 84 w 1970 i 90 w 1978 r.), nie znalazły tak pozytywnego odzwierciedlenia w historycznie ukształtowanym krajobrazie wsi – pomiędzy obiekty regionalnej sudeckiej architektury

wprowadzone zostały nowe budynki do obsługi ruchu turystyczno-wypoczynkowego (Ośrodek Wczasów Pracowniczych „Dworek” czy Dom Wypoczynkowy „Bolko”) o pozbawionej detali, obcej stylistycznie architekturze. Zachowanie działalności rolniczej doprowadziło do utrzymania zasięgu wcześniejszych pól jedynie w dolnych częściach dolin. W górnym biegu rzeki tempo wtórnej sukcesji leśnej oceniono na 2m wysokości względnej na rok. Niezależna od położenia, stabilna w krajobrazie pozostała sieć dróg gospodarskich wyznaczających podłużne i porzeczne granice pól.

Największą ewolucję odnotowano we wsiach podmiejskich. Rozwój miast związany ze znaczną ekspansją przestrzenną doprowadził do zagarnięcia terenów należących pierwotnie do wsi. Zaczął się rozwój zabudowy wielorodzinnej – bloków mieszkalnych, czy chaotycznie rozrzuconej zabudowy willowej, obcych harmonij-nemu krajobrazowi rustykalnemu. Wsie, takie jak np. Goszów (od momentu uzyskania przez Stronie Śląskie praw miejskich w 1967 r.) traciły krajobrazową odrębność, stopniowo wtapiając się w tkanę miejską (wzrost liczby mieszkańców z 132 w 1950 r. do 180 w 1985 r.). Znacznemu zaburzeniu uległ układ dawnych dróg gospodar-czych. Wtórna sukcesja roślinna objęła tereny nieużytkowane rolniczo i nie stano-wiące dobrych gruntów pod inwestycje mieszkaniowe.

W ostatnich latach wraz z nowymi społeczno-gospodarczymi i ustrojowymi uwarunkowaniami, sytuacja większości wsi górskich zaczęła się diametralnie zmie-niać. Znaczny rozwój turystyki górskiej, połączony z poszukiwaniem życiowej prze-strzeni pełnej piękna i harmonii, zaowocował ponownym zainteresowaniem górskimi miejscowościami jako miejscem do życia i pracy. Pozytywnym efektem tego zja-wiska jest odnowa fizjonomii i gospodarki wsi. Niegdyś opuszczone, piękne, stare sudeckie budynki są obecnie odnawiane i przystosowywane do nowej funkcji obsłu-gi ruchu turystycznego (Wiatrzyk, 1984). Szczęśliwie większość z nich poddawana jest renowacji, nie naruszającej wyznaczników rodzimej architektury. Zagrożeniem dla swoistego ładu i harmonii wsi staje się jednak porzucenie idei neoregionalizmu przy projektowaniu nowej zabudowy, która stanowi obecnie od 25% (Nowy Gierał-tów) do 34 % (Bielice) zabudowy wsi⁴. W efekcie powstawać zaczynają budynki let-niskowe i willowe nawiązujące do powszechnych trendów budownictwa i poziomu rozwoju gospodarczego, bez poszanowania bogatej tradycji miejsca, w którym są sytuowane. Spośród takich przykładów wymienić należy budynki willowe o wielo-spadowych dachach, skomplikowanej bryle budynku z wieżyczkami i kolumnami (Goszów), a spośród domów letniskowych i obiektów usługowych – te o konstrukcji z nieformowanych bierwion (Bielice, Nowy Gierałtów) czy pokrytych częściowym deskowaniem metalowych kontenerów (Goszów). Wśród nowo powstałej zabudowy wskazać można także przykłady pozytywne – zastosowanie najnowszych rozwiązań konstrukcyjno-budowlanych połączono z podstawowymi wyznacznikami regionalnymi odnoszącymi się do bryły budynku i rozwiązania detali, co zaowocowało

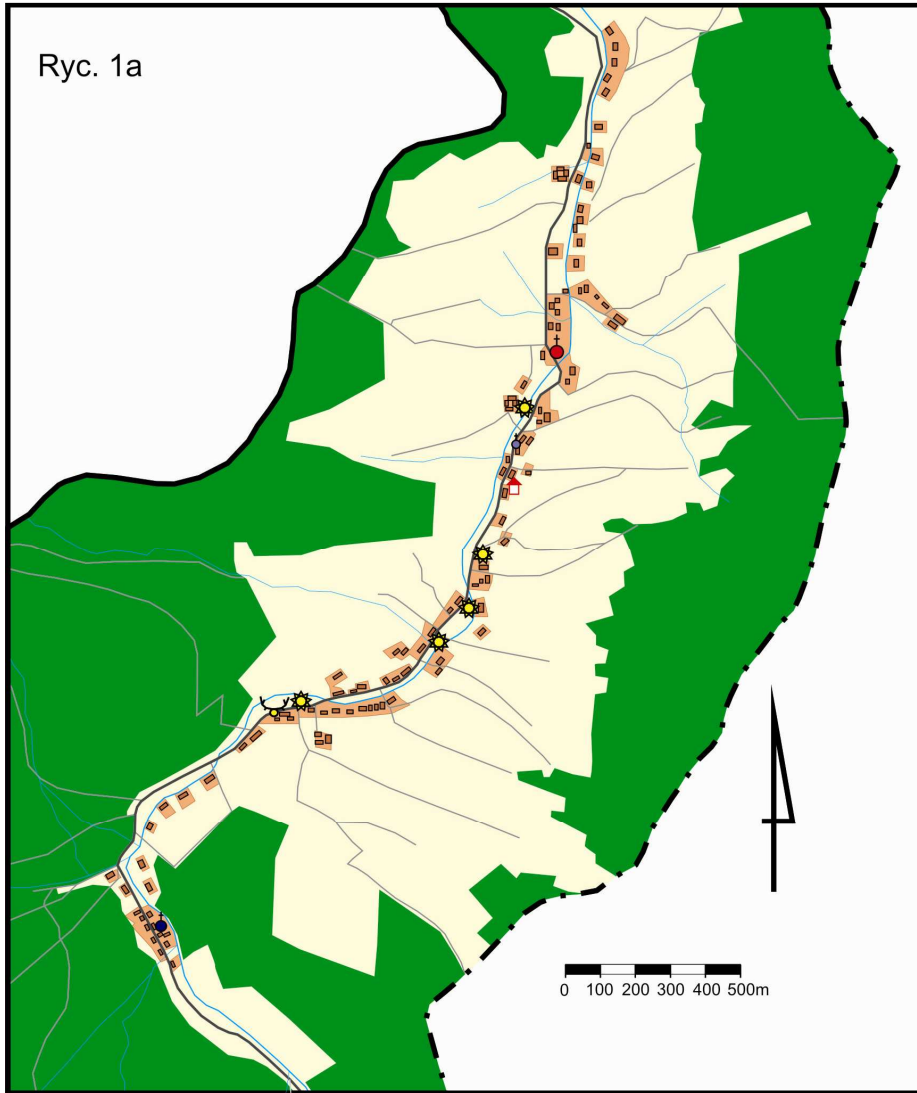
⁴ ze względu na zmianę granic administracyjnych Stronia Śląskiego i przejęcie części terenów wsi przez miasto, odsetek nowej zabudowy Goszowa – 11% jest znacznie zaniżony.

harmonijnym wtopieniem się zabudowy w ukształtowany przez wieki krajobraz rusyfikalny (np. pensjonat „Rudawiec”, czy „Chata pod Kowadłem” w Bielicach).

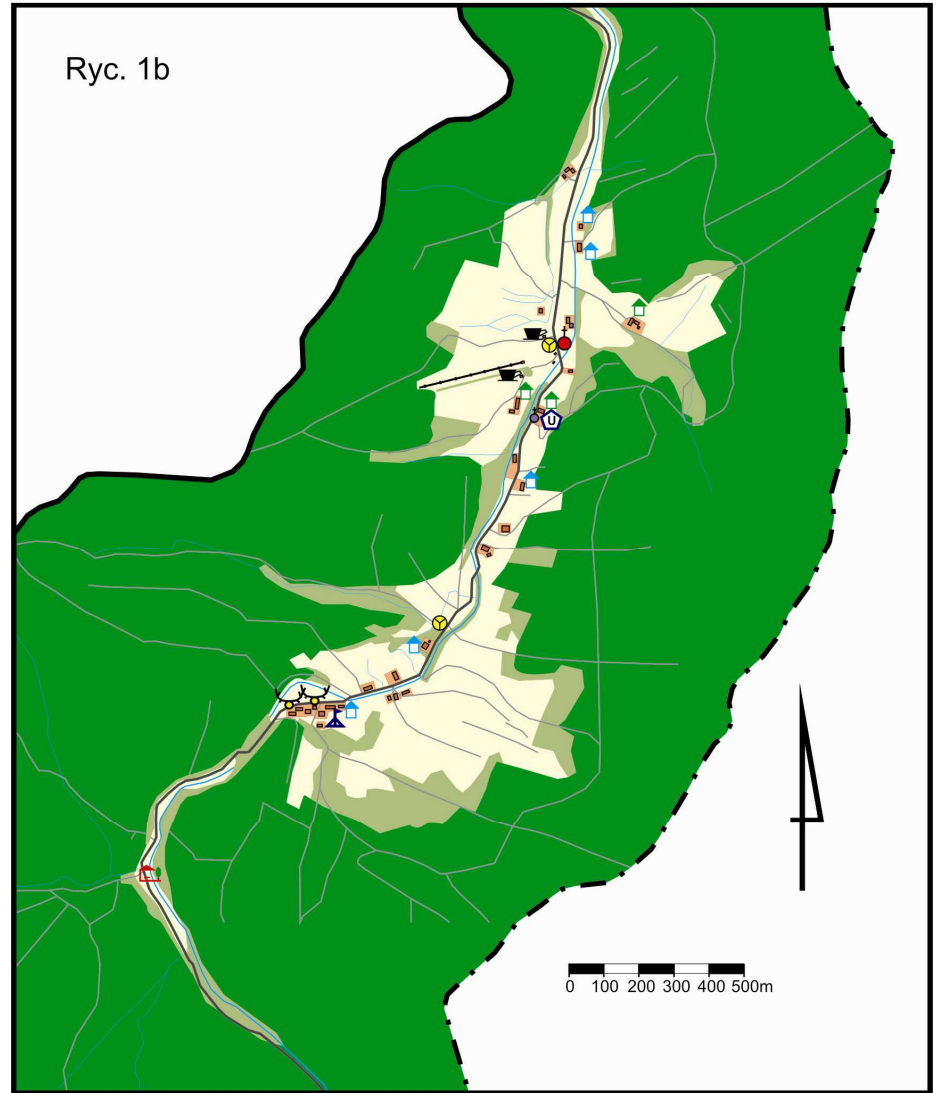
Charakterystycznym zjawiskiem niezależnie od położenia wsi w obrębie doliny staje się znaczne zagęszczenie zabudowy lub jej wyprowadzenie na dawne tereny rolne, co prowadzi miejscami do zaburzenia historycznego układu wsi (ryc. 1b, 2b). Z uwagi na bliskość ośrodków usługowych najsilniejszy rozwój zabudowy obejmuje miejscowości podmiejskie (ryc. 3b). Świadczą o tym liczby pozwoleń na budowę wydanych w latach 2000-2008 (Goszów – 14 pozwoleń na dom jednorodzinny i 1 na schronisko turystyczne; Nowy Gierałtów – 8 na dom jednorodzinny; Bielice - 4 na dom jednorodzinny, 3 na obiekt infrastruktury turystycznej i 1 na budynek gospodarczy). W krajobrazie zaczynają się pojawiać nowe elementy tworzące zaplecze turystyczne, jak np. wyciągi narciarskie (np. Bielice, Nowy Gierałtów), baseny kąpielowe (Nowy Gierałtów), czy sztuczne stawy będące łowiskami pstrąga. Wyrazem nowych czasów staje się też lokalizacja wież przekaźnikowych telefonii komórkowej, które stoją często w konflikcie przestrzennym z dotychczasowymi dominantami krajobrazu wsi – kościołami.

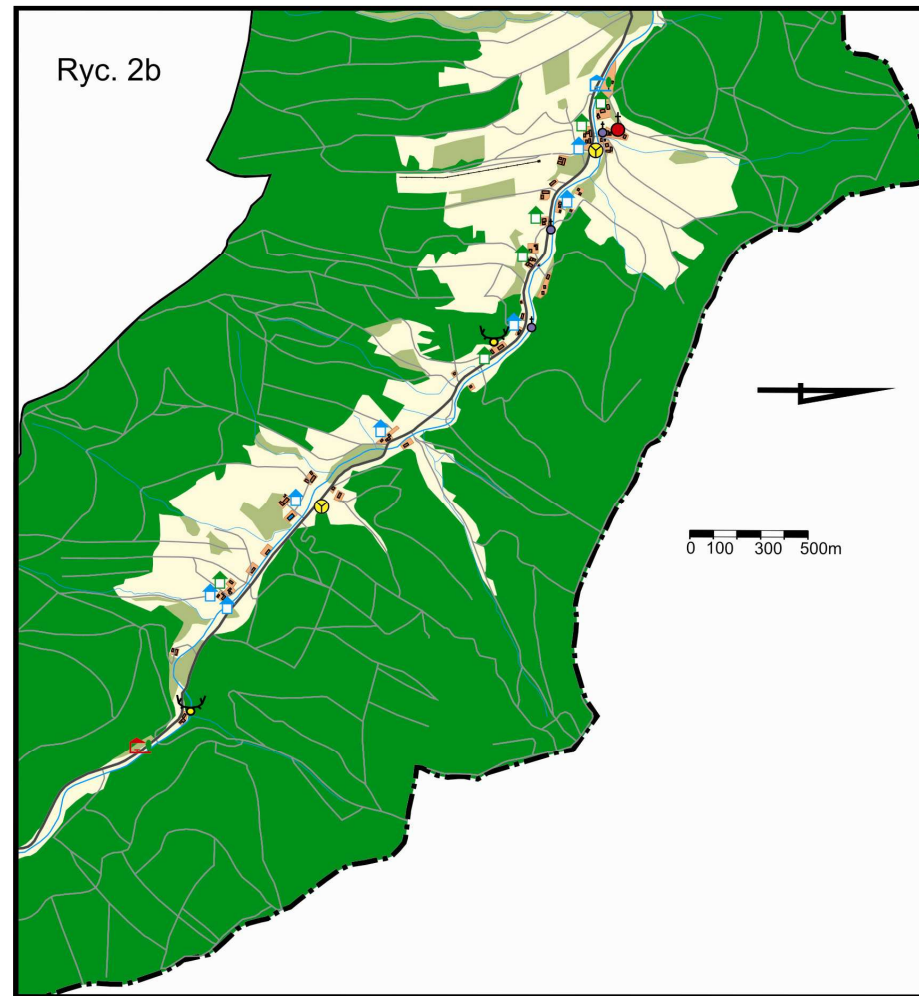
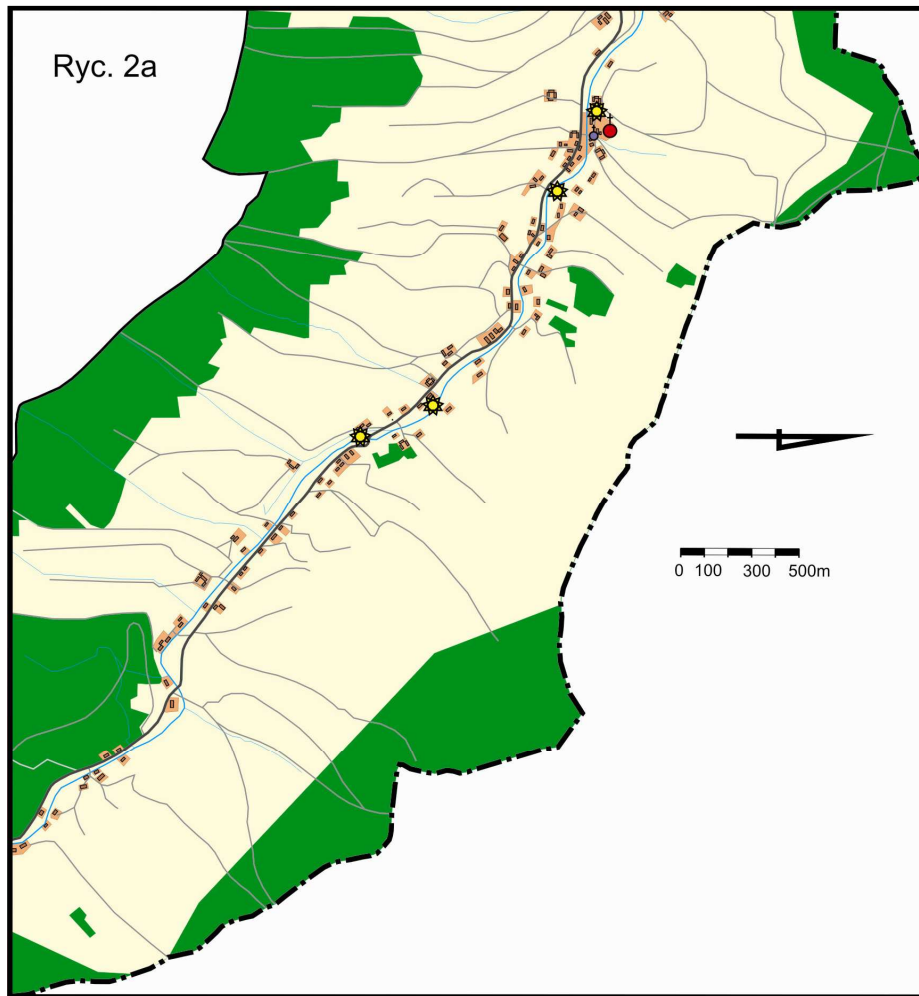
Dzisiejszy zasięg granicy rolno-leśnej ulega dalszemu obniżaniu (ryc. 1b, 2b, 3b). Funkcja rolnicza wsi sprowadza się często do hodowli owiec, kóz lub koni czyli zwierząt stanowiących potencjalną atrakcję dla spragnionych „wiejskością” klientów gospodarstw agroturystycznych. Dawne drogi gospodarcze utrzymują się jednakże w krajobrazie z powodu nowych funkcji – wykorzystywane są dziś jako zaplecze spacerowe, trasy konne i rowerowe oraz ścieżki wyprowadzające na szlaki turystyczne Gór Złoty, Bialskich czy Masywu Śnieżnika. Rozwój turystyki górskiej i agroturystyki zapisany jest w strategiach rozwoju wielu wschodnio-sudeckich gmin, dlatego też spodziewać się można stopniowego nasilania dotychczasowych trendów zmian w ich krajobrazie (Uchwała ..., 2006).

Ryc. 1a

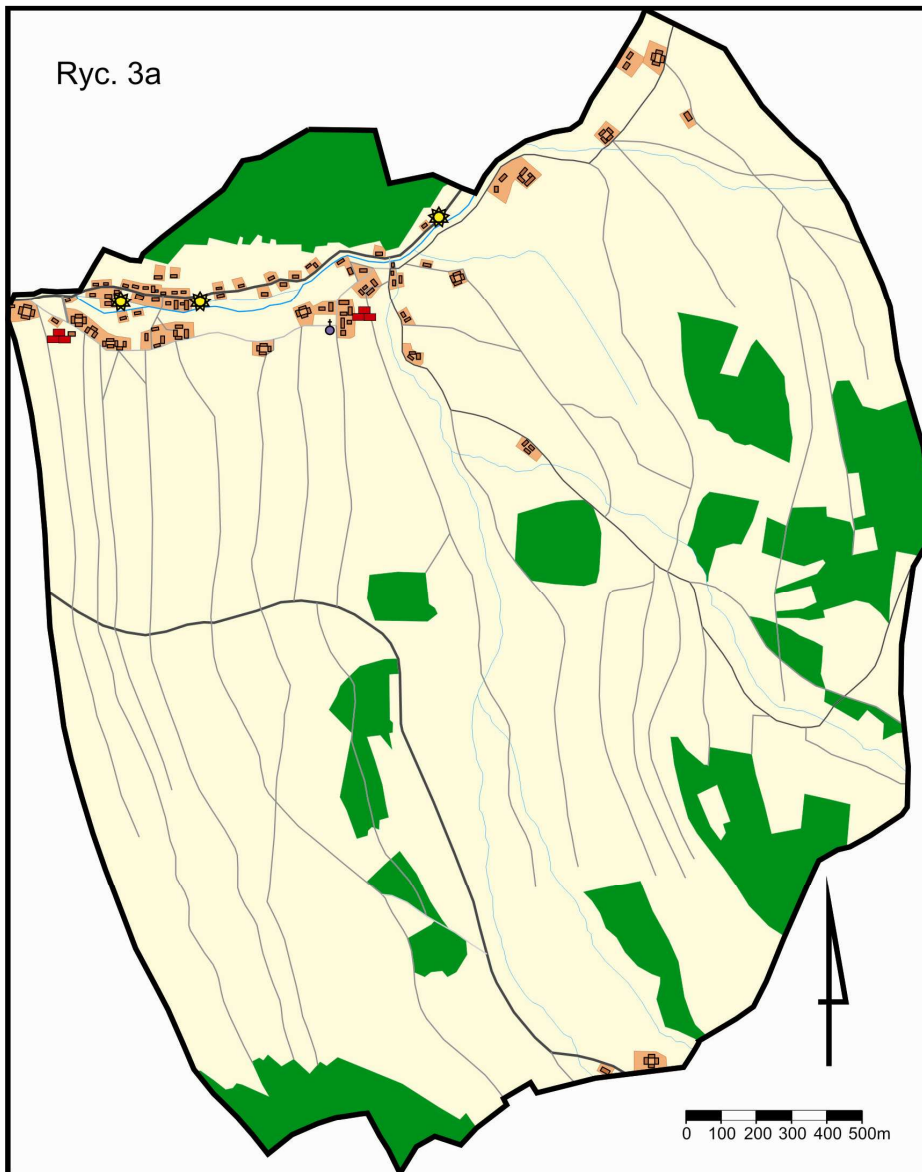


Ryc. 1b

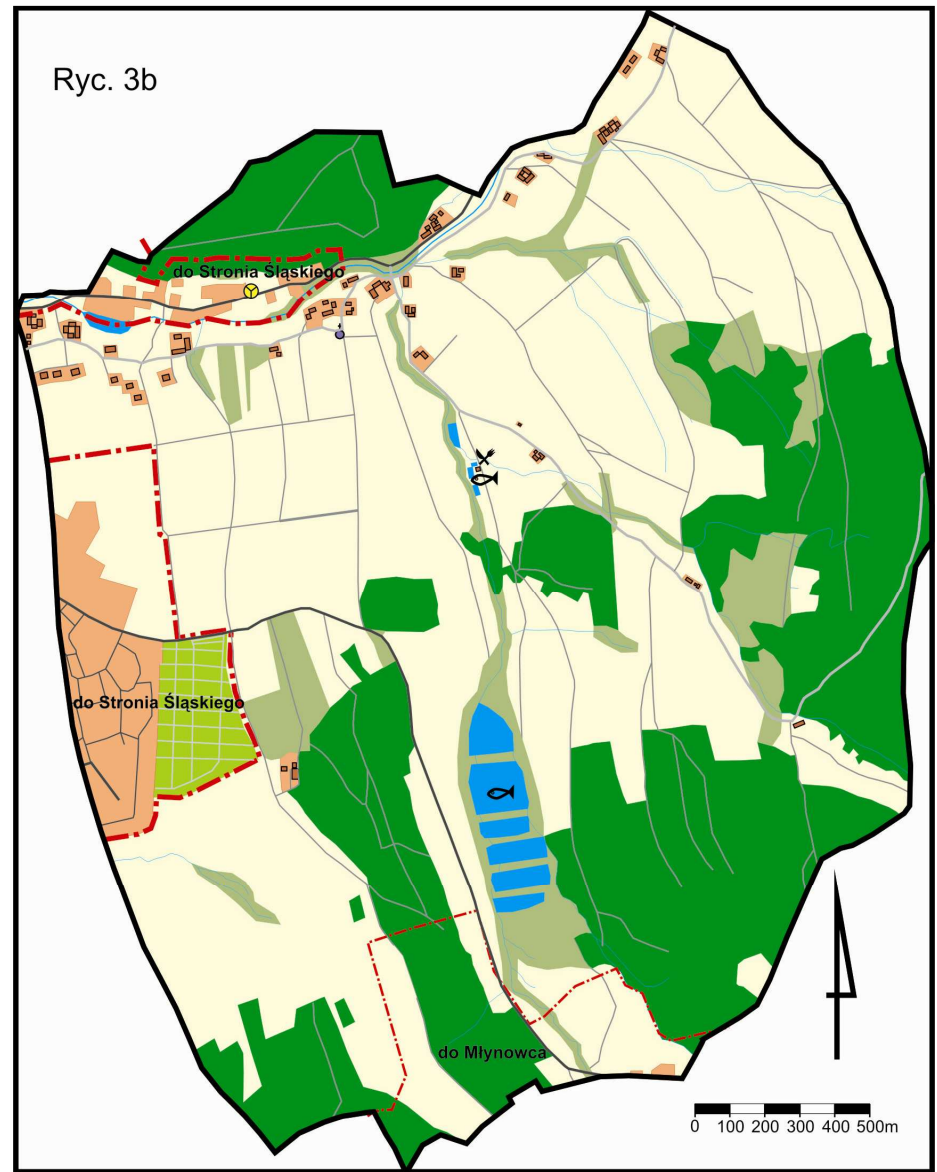




Ryc. 3a



Ryc. 3b



--- granica państwa country border	teren zabudowy gospodarczej/mieszaniowej housing and farming area	schronisko/agroturystyka/pensjonat hostel/agrotouristic farm/guesthouse	leśnictwo forestry
— granica opracowania border of study	las woodland	miejsce odpoczynku/plac zabaw i spotkań breaking area/meeting and play area	karczma/bar inn/bar
--- nowa granica wsi new village's border	łąka/pastwisko meadow/pasture	kościół/kaplica/kapliczka church/chapel/shrine	gastronomia gastronomy
— droga zbiorcza main road	zarośla thicket	"Uniwersytet w Bielicach" "University in Bielice"	staw rybny fish-breeding pond
— droga lokalna service road	ogródki działkowe allotment	wyciąg narciarski ski lift	cegielnia brickyard
— droga gruntowa dirt road	gospodarstwo farm building	pole namiotowe camping site	młyn mill
— wody płynące watercourse	basen odkryty outdoor swimming-pool	przystanek PKS bus stop	

Ryc. 1a. Układ przestrzenny wsi Bielice w 1936 r.

Źródło: Opracowanie własne na podstawie niemieckich map topograficznych „Meßtischblatt” (1:25 000); arkusz 5768 Bielandorf i 5767 Wilhelmsthal.

Fig. 1a. Spatial configuration of Bielice village in 1936.

Source: Proper study on the basis of the german “Meßtischblatt” topographical maps (1:25 000); sheet 5768 Bielandorf and 5767 Wilhelmsthal.

Ryc. 1b. Współczesny układ przestrzenny wsi Bielice.

Źródło: Opracowanie własne na podstawie inwentaryzacji terenowej, mapy topograficznej 1:10 000 z 1986 r. (arkusz 483.114 Nowy Gierałtów) oraz zdjęć satelitarnych z Google Earth.

Fig. 1b. Present day spatial configuration of Bielice village.

Source: Proper study on the basis of terrain stocktaking, topographical map 1:10 000 from the year 1986 (sheet 483.114 Nowy Gierałtów) and satellite photos from the Google Earth.

Ryc. 2a. Układ przestrzenny wsi Nowy Gierałtów w 1936 r. **Źródło:** Opracowanie własne na podstawie niemieckich map topograficznych „Meßtischblatt” (1:25 000); arkusz 5768 Bielandorf, 5767 Wilhelmsthal i 5667 Bad Landeck.

Fig. 2a. Spatial configuration of Nowy Gierałtów village in 1936. Source: Proper study on the basis of the german “Meßtischblatt” topographical maps (1:25 000); sheet 5768 Bielandorf, 5767 Wilhelmsthal and 5667 Bad Landeck.

Ryc. 2b. Współczesny układ przestrzenny wsi Nowy Gierałtów.

Źródło: Opracowanie własne na podstawie inwentaryzacji terenowej, mapy topograficznej 1:10 000 z 1986 r. (arkusz 483.114 Nowy Gierałtów) roku oraz zdjęć satelitarnych z Google Earth.

Fig. 2b. Present day spatial configuration of Nowy Gierałtów village.

Source: Proper study on the basis of terrain stocktaking, topographical map 1:10 000 from the year 1986 sheet 483.114 Nowy Gierałtów) and satellite photos from the Google Earth.

Ryc. 3a. Układ przestrzenny wsi Goszów w 1936 r.

Źródło: Opracowanie własne na podstawie niemieckich map topograficznych „Meßtischblatt” (1:25 000); arkusz 5767 Wilhelmsthal i 5667 Bad Landeck.

Fig. 3a. Spatial configuration of Goszów village in 1936.

Source: Proper study on the basis of the german “Meßtischblatt” topographical maps (1:25 000); sheet 5767 Wilhelmsthal and 5667 Bad Landeck.

Ryc. 3b. Współczesny układ przestrzenny wsi Goszów.

Źródło: Opracowanie własne na podstawie inwentaryzacji terenowej, map topograficznych 1:10 000 z 1986 r. (arkusz 483.111 Łądek-Zdrój, 483.112 Stary Gierałtów i 483.113 Stronie Śląskie) oraz zdjęć satelitarnych z Google Earth.

Fig. 3b. Present day spatial configuration of Goszów village.

Source: Proper study on the basis of terrain stocktaking, the topographical maps 1:10 000 from the year 1986 (sheet 483.111 Łądek-Zdrój, 483.112 Stary Gierałtów and 483.113 Stronie Śląskie) and satellite photos from the Google Earth.

PODSUMOWANIE

Rozbudowa bazy noclegowej i infrastruktury dla rozwijającego się ruchu turystycznego i sportów zimowych daje mieszkańcom górskich wsi Sudetów Wschodnich możliwość zatrudnienia i godnego życia po transformacji ustrojowej. Wiąże się z nią jednakże istotne zagrożenia dla dotychczasowych, na ogół prawidłowych relacji: środowisko-człowiek w kształtowaniu krajobrazu kulturowego. Aktualne przemiany krajobrazowe nie zawsze szanują tradycję i piękno miejsca oraz potrzebę harmonii zabudowy z naturalnym otoczeniem. Silna presja inwestycyjna może także łatwo przekroczyć możliwości buforowe „wrażliwego” na zmiany środowiska górskiego i przeciwdziałać tworzeniu ładu przestrzennego, zgodnego z zasadą ekorozwoju pojętego w szerszym, ponad lokalnym rozmiarze. Ma to szczególnie wydzźwięk na zalesionych, dzięki wtórnej sukcesji naturalnej, dawnych terenach rolniczych, które pełnią obecnie ważną rolę fitomelioracyjną. Tak przeobrażone obszary wiejskie wpływają korzystnie na regulację stosunków wodnych (m.in. poprzez wzrost retencji śnieżnej i gruntowej oraz osłabienie fal powodziowych) nie tylko w skali lokalnej, ale i regionalnej. Stanowią one także aktualną lub potencjalną strefę ujęć wody pitnej i dla celów komunalnych, zaspakajającą potrzeby okolicznych wsi.

Przekształcenia przestrzenne, związane z budową tras i wyciągów narciarskich nie powinny wpływać zaburzająco na zmianę dotychczasowych proporcji pomiędzy tą leśną otuliną, a pozostałymi terenami zielonymi oraz tradycyjnym obszarem zabudowy w obrębie wsi łańcuchowych⁵. Niestety, przeprowadzone badania terenowe wskazują na realne niebezpieczeństwo realizacji niekorzystnych dla środowiska naturalnego i kulturowego zmian krajobrazowych.

Zamiast wspierania idei umiarkowanej rozbudowy bazy turystyczno-wypoczynkowej na takich obszarach najczęściej zwycięża praktyka realizacji intensywnego rozwoju turystycznego, uciążliwego dla środowiska naturalnego (Fabiszewski i Brej, 2000; Latocha, 2009) i niszczącego dorobek dziedzictwa kulturowego. Władze gminne, kierując się przede wszystkim partykularnymi interesami, często rozbudują i sprzyjają nadmiernej antropopresji na atrakcyjne pod względem krajobrazowym tereny zielone wokół górskich wsi. W miejscowych planach zagospodarowania przestrzennego wielu miejscowości przeznacza się coraz więcej takich terenów, położonych poza historycznym obszarem zabudowy, na cele budowlane. Skutkuje to rosnącą liczbą administracyjnych decyzji dotyczących odrolnień na cele inwestycyjne, jak i zezwoleń na budowę domów letniskowych i willowych, najczęściej obcych stylistycznie tradycji budownictwa sudeckiego. W ślad za nową zabudową idzie rozbudowa towarzyszącej jej infrastruktury inżynierskiej (ujęć wody, wodociągów, systemów odprowadzania i oczyszczania ścieków, wysypisk śmieci) oraz

⁵ Tym bardziej, że na terenie gminy Stronie Śląskie jest szansa „skanalizowania” intensywnego ruchu turystycznego w obrębie pobliskiego Masywu Śnieżnika w ramach realizowanego już projektu „Czarna Góra” oraz miejscowości Sienna i Kletno. Na pozostałym obszarze Sudetów polskich wystarczy zaś wydzielenie kilku (ew. kilkunastu) stosunkowo niedużych stref dla potrzeb intensywnego ruchu turystycznego i sportów zimowych.

komunikacyjnej (linii przesyłowych wysokiego napięcia, dróg, wież telefonii komórkowej itp.). W ten sposób dawne tereny rolnicze stają się obszarami luźnej zabudowy typu podmiejskiego. Redukuje to również drastycznie obszar bioróżnorodności związanej ze środowiskiem dawnych pól i łąk oraz zubaża go pod względem gatunkowym (Fabiszewski, Brej, 2000). W konsekwencji prowadzi to do zaburzenia dotychczasowej kompozycji przestrzennej wsi i wpływa negatywnie na krajobraz widzialny.

Piękno i harmonia w przestrzeni wiejskiej to wartości krajobrazowe, które łatwo i bezpowrotnie można utracić. Szczególny nacisk w Sudetach, obok starań o zachowanie funkcji rolniczych terenu (Kutkowska, 2007) i jego bioróżnorodności (Waszkiewicz, 2007), należy więc położyć na kontynuację podstawowych cech ukształtowanego historycznie układu przestrzennego i kształtu zabudowy wsi. Regionalne formy i styl zabudowy (architektura sudecka i nawiązująca do niej kontynuacja) oraz jej charakterystyczne wkomponowanie w przestrzeni (układ wsi łańcuchowej) są bowiem ważnym wyznacznikiem tradycji miejsca i jego wysokiej wartości, podnoszącej atrakcyjność miejscowego krajobrazu kulturowego (Suchodolski, 1996). Podtrzymują przy tym harmonię krajobrazu kulturowego i naturalnego. Należy więc poszerzyć ideę zrównoważonego rozwoju terenów górskich o potrzebę zachowania (lub wzmocnienia) ich atrakcyjności krajobrazowej w długookresowym horyzoncie planistycznym. Pomocne może być tu propagowanie w opiniotwórczych mediach mody na architekturę sudecką (lub twórcze nawiązania do niej oparte na poszanowaniu lokalnych warunków przyrodniczych) oraz modelu umiarkowanej aktywizacji funkcji turystycznej terenu (agroturystyka, trasy rowerowe, ścieżki turystyki pieszej, konnej i narciarskiej, baza noclegowa oparta na sieci niedużych schronisk oraz obsługa informacyjna i innych potrzeb ekstensywnej turystyki).

Kierunek zmian społeczno-gospodarczych w obszarach górskich winien więc świadomie ograniczać rozwój przestrzenny miejscowości tak, by presja na środowisko naturalne nie powodowała jego dewastacji i nie generowała konfliktów przestrzennych (Böhm, 2008a, b; Myga-Piątek, 2008, 2010). Troska o piękno krajobrazu wiejskiego opierać się powinna m.in. na propagowaniu i funkcjonalnym zastosowaniu, właściwym dla specyfiki i użyteczności miejsca, idei neoregionalizmu w architekturze nie tylko mieszkalnej, ale i usługowej. W praktyce oznaczać może to dbałość o szczegółowość zapisów legislacyjnych w planach miejscowych dotyczących kształtu i układu zabudowy oraz wypracowanie w zbiorowej świadomości przekonania o racjonalnie uzasadnionej potrzebie ochrony krajobrazu kulturowego Sudetów. Tylko wtedy możliwe będzie zachowanie piękna i harmonii w relacjach pomiędzy krajobrazem kulturowym i przyrodniczym współczesnych wsi górskich, jako ważnego przesłania dziedzictwa wielokulturowości Śląska. Oba postulaty wymagają jednak ścisłej współpracy planistów przestrzennych, geografów i ekonomistów z gronem architektów, architektów krajobrazu, ekologów, prawników, socjologów, historyków, znawców kultury i sztuki, wykonawców budowlanych oraz z reprezentatywnymi przedstawicielami zainteresowanej społeczności lokalnej.

WNIOSKI

1. Przemiany krajobrazu górskich wsi Sudetów Wschodnich były i są nadal uwarunkowane głównie przez zachodzące przemiany społeczno-ekonomiczne, polityczne, kulturowe i narodowościowe.
2. Ważną rolę w dynamice zmian krajobrazowych wsi odgrywają niezależne od człowieka, naturalne cechy krajobrazu wynikające z jego położenia, morfologii czy klimatu.
3. Duża zdolność środowiska przyrodniczego Sudetów Wschodnich do przywracania naturalnych cech krajobrazu świadczy o właściwej, ukształtowanej historycznie, umiarkowanej adaptacji środowiska naturalnego na potrzeby człowieka. Dowodem na to jest nasilona po II wojnie światowej stosunkowo szybka wtórna sukcesja lasu na tereny zaniechanej działalności rolnej, przywracająca optymalne położenie granicy rolno-leśnej.
4. Obecny trend intensywnego rozwoju infrastruktury turystycznej i zuniformizowanej zabudowy typu miejskiego stanowi silną presję na środowisko naturalne i zagrożenie dla wyznaczników regionalizmu obszaru. Sprzyja nie tylko redukcji terenów rolniczych i ubożeniu bioróżnorodności, ale także marginalizacji (lub zanikowi) stylu sudeckiego w architekturze i inicjuje niekorzystne procesy dekompozycji przestrzennej ukształtowanego historycznie układu wsi łańcuchowej.
5. Postępująca, z różną lokalną intensywnością i zróżnicowaniem stadialnym (przeważa jeszcze stadium inicjalne), dewastacja środowiska naturalnego i kulturowego sudeckich obszarów wiejskich i ich leśnej otuliny oznacza realne zagrożenie dla piękna i malowniczości krajobrazu, co w dłuższej perspektywie czasowej skutkować może utratą atrakcyjności turystycznej miejsca. Przeciwwagę dla tych zagrożeń stanowić może polityka umiarkowanego rozwoju turystycznego, skojarzona z podtrzymaniem funkcji rolniczych terenu, kontynuacją stylu sudeckiego w architekturze i zachowaniem tradycyjnych układów przestrzennych wsi (łańcuchówka) oraz jej kulturowych dominant krajobrazowych (kościół i in.).
6. Wiodącym celem ochrony krajobrazu wsi górskiej powinno być takie pokierowanie jego ewolucją, aby krajobraz ten, zachowując swoje walory estetyczne i osobliwości, był dostosowany do potrzeb życia i gospodarki człowieka w skali ponad lokalnej, a jego przemiany nie naruszały buforujących i kompensujących właściwości współtworzącego go i otaczającego środowiska naturalnego. Taki kierunek działań wymaga jednak otwarcia na wielodyscyplinarną dyskusję naukową i społeczną osławiającą lokalne społeczności z ideami umiarkowanego i zrównoważonego rozwoju przestrzennego terenu o cennych walorach przyrodniczych i krajobrazowych.

LITERATURA

- Bardach J., 1964: Historia państwa i prawa Polski. Tom I. do połowy XV wieku, PWN, Warszawa, 600 s.
- Böhm A., 2008a: Between the Theory and Practice of Landscape Formation, [w:] Methodology of Landscape Research, ed. Andreychouk V., Dissertations Commission of Cultural landscape No 8, Commission of Cultural Landscape, Sosnowiec, 63-74.
- Böhm A. 2008a: Między mandatem a partycypacją społeczną, [w:] Zarządzanie krajobrazem kulturowym, red. Myga-Piątek U., Pawłowska K., Prace Komisji Krajobrazu Kulturowego PTG nr 10, Komisja Krajobrazu Kulturowego PTG, Sosnowiec, 515-524.
- Chylińska D., 2008: Harmonia i autentyzm krajobrazu widzialnego, a wykorzystanie architektury regionalnej i jej cech w turystyce, [w:] Studia krajobrazowe jako podstawa właściwego gospodarowania przestrzenią, red. Zaręba A., Chylińska D., Wr. Tow. Nauk., Wrocław, 295-299.
- Ciok S., 1995: Zmiany ludnościowe i osadnicze w Sudetach. Acta Univ. Wratisl. Prace Inst. Geogr, ser. B, XII, 51-64.
- Chachaj J., 1978: Problem wsi zanikającej. Acta Univ. Wratisl., Pr. Inst. Geog., ser. B, II, 119-223
- Don J., Opletal M., 2000: Budowa i ewolucja geologiczna Masywu Śnieżnika [w:] Masyw Śnieżnika, Polska Agencja Ekologiczna, Wyd. PAE, Wrocław, 13-26.
- Don J., Skalpel J., Gotowała R., 2003: Mapa geologiczna metamorfiku Śnieżnika i Kopyły Velkoveburskiej, Geologia Sudetica, vol 35.
- Fabiszewski J., Brej T., 2000: Dynamika przemian flory i roślinności, [w:] Masyw Śnieżnika, Polska Agencja Ekologiczna, Wyd. PAE,, Wrocław, 219-228.
- Fatyga J., Górecki A., 2001: Kształtowanie granicy rolno-leśnej i darniowo-polowej w Sudetach. Urząd Marszałk. Woj. Dolnośl., IMiUZ, Falenty, 322 s.
- Hrádek M., , Loučková B. 2009: Changes in forming in the landscape of Ekstern Sudetes as a factor influencing the dynamic of fluvial processes. Acta Univ. Palackiana Olomucensis – Geographica, vol. 40, no. 2, 5-24,
- Inglot S. (red.), 1977: Historia chłopów śląskich, LSW, Warszawa, 520 s.
- Kutkowska B., 2007: Zrównoważony rozwój rolnictwa i obszarów wiejskich terenów górskich na przykładzie Kotliny Kłodzkiej, [w:] Zrówn. rozwój obszarów górskich, FAPA, Warszawa, 15-20.
- Latocha A., 2005: Rozwój krajobrazu Sudetów Kłodzkich w czasach historycznych [w:] Struktura przestrzenno-funkcjonalna krajobrazu. Studium uwarunkowań i kierunków zagospodarowania geokompleksów naturalnych i zurbanizowanych, red. Szponar A., Horska-Schwarz S., Inst. Geogr. i Rozwoju Regionalnego UWr, Wrocław, 140-151.
- Latocha A., 2007: Krajobrazowe uwarunkowania potencjału turystycznego Ziemi Kłodzkiej [w:] Zrównoważony rozwój obszarów górskich, FAPA, Warszawa, 11-14.

- Latocha A., 2009: Zmiany krajobrazu wiejskiego w Sudetach w okresie powojennym, [w:] Polskie krajobrazy wiejskie dawne i współczesne. Prace Komisji Krajobrazu Kulturowego nr 12, Komisja Krajobrazu kulturowego PTG, Sosnowiec, 130-139.
- Mapa topograficzna Meßtischblatt w skali 1:25 000; arkusze: 5667 Bad Landeck (Łądek-Zdrój), 5767 Wilhelmsthal (Bolesławów), 5768 Bielendorf (Bielice), 1936.
- Mapa topograficzna w skali 1:10 000; układ 1965; arkusze: 483.112 Stary Gierałtów, 483.113 Stronie Śląskie, 483.114 Nowy Gierałtów, Pań. Przed. Geodezyjno-Kartograficzne 1989.
- Mapa turystyczna Ziemia Kłodzka. w skali 1:75 000. PLAN: Jelenia Góra 2003.
- Myga-Piątek U., 2008: Between Tradition and Modernity of the Cultural Landscape Research Discussion on Methodology, [w:] Methodology of Landscape Research, ed. Andreychouk V., Diss. Commission of Cultural landscape No 9, Comm. of Cultural Landscape, Sosnowiec, 75-92.
- Myga-Piątek U., 2010: Przemiany krajobrazów kulturowych w świetle idei zrównoważonego rozwoju. Problemy ekorozwoju - Problems of Sustainable Development, European Academy of Sciences and Arts, Salzburg (red, Polit. Lubel., Lublin), vol. 5, no 1, 95-108.
- Suchodolski Jacek, 1996: Regionalizm w kształtowaniu formy architektury współczesnej na obszarze Sudetów, Oficyna Wydawnicza Politechniki Wrocławskiej, Wrocław.
- Uchwała nr XXXIX/337/06 Rady Miejskiej w Stroniu Śląskim z dnia 31 marca 2006 roku w sprawie. uchwalenia MPZP o miasta i gminy Stronie Śląskie.
- Waszkiewicz J., 2007: Zasadnicze konkluzje z analiz wykonanych w ramach programu FAO „Zrównoważony Rozwój Obszarów Górskich” TCP/POL/3004(A), [w:] Zrównoważony rozwój obszarów górskich, FAPA, Warszawa, 6-10.
- Wiatrzyk Stanisław, 1984: Wsie Masywu Śnieżnika - ich przemiany funkcjonalno-przestrzenne, (maszynopis), Raport Inst. Arch. i Urb. PWr, Wrocław.