

# Pseudokonserwatorskie praktyki 2 poł. XX wieku i ich obecne konsekwencje na wybranych przykładach cerkwi drewnianych Zamojszczyzny



dr inż. arch.  
**TERESA ADAMCZYK-BOMERSBACH**  
Politechnika Śląska w Gliwicach  
Wydział Architektury  
ORCID 0000-0001-6027-5944

Artykuł porusza problem podejścia oraz metod i sposobów działań prowadzonych przy dawnych drewnianych cerkwiach Zamojszczyzny w 2 poł. XX wieku i współcześnie. Prezentuje szereg działań wykonanych szczególnie w latach 70–80. XX wieku, podyktowanych głównie względami użytkowymi czy ekonomicznymi.

## Wprowadzenie

Określenie Zamojszczyzna jest terminem umownym, oznaczającym obszar będący pod wpływem oddziaływania funkcjonalnego i kulturowego miasta Zamościa. Administracyjnie obejmuje południową część woj. lubelskiego z powiatami – biłgorajskim, tomaszowskim, hrubieszowskim, zamojskim (rys.1.).

Przez ten obszar przebiegała niegdyś granica między greckokatolickimi diecezjami – przemyską i chełmską. Szczególną cechą tego obszaru jest różnorodność form wznoszonych tam cerkwi, składająca się na bogatą mozaikę typów i odmian. Niestety wraz z upływem czasu zasoby budownictwa cerkiewnego uległy zmniejszeniu przez pożary czy zaniedbanie. Spore zniszczenia nastąpiły też w 2 poł. XX wieku, spowodowane przez drastyczne remonty, niejednokrotnie pozabawiające dawne dzieła ludowej sztuki budowlanej, tradycyjnych walorów artystycznych. Z szeregu znanych z literatury przykładów zachowało się tam 27 drewnianych cerkwi (najstarsze z XVII w., najmlodsze XX-wieczne). Celem stało się zestawienie sposobów prowadzenia prac remontowych w latach 70–80. XX w. i ich efektów z działaniami XXI wieku oraz ukazanie możliwości odwrócenia wcześniejszych zmian.

## Aktualny stan wiedzy (literatura, archiwalia)

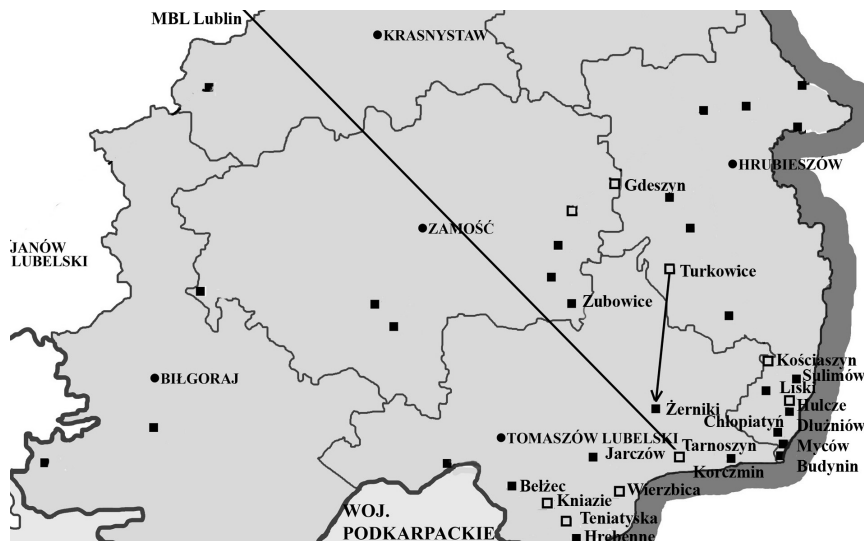
Zainteresowanie drewnianym budownictwem, a co za tym idzie, także budownictwem cerkiewnym, datuje się już od poł. XIX w. i związane jest z badaniami etnograficznym (Oskar Kolberg). Wiek XX zaowocował licznymi publikacjami kontynuującymi ten wątek (T. Obmiński, K. i M. Mokłowsky,

J. Sas-Zubrzycki) oraz starającymi się ukazać drewniane budownictwo cerkiewne pod wieloma aspektami – zasobów, stanu zachowania, różnorodności form, detalu, konstrukcji, obszarów występowania itd. Temat podejmowali zarówno badacze polscy, jak i ukraińscy. Pierwszą znaczącą pozycją były *Ukraiński derewlani cerkwi, Geneza i rozwój form* Michaila Dragana, wydane we Lwowie w 1937. Kolejne, powojenne to prace Ryszarda Brykowskiego, Mariana Korneckiego, Jana Górnika (dotyczące także cerkwi powyższego obszaru [1]) Stanisława Krycińskiego, Jana Kurka, Władimira Słobodiana czy innych. Wielu istotnych danych dostarczały również tzw. szematyzmy wydawane przez unickie i prawosławne diecezje oraz przeprowadzona inwentaryzacja zasobów obiektów zabytko-

wych na terenie Polski, której pokłosiem był wydany cykl „Katalogów Zabytków Sztuki w Polsce”.

## Metodyka badań (założenia i przebieg)

Autorskie badania terenowe drewniane go budownictwa cerkiewnego zostały zapoczątkowane w 1996 roku, obejmując właśnie teren Zamojszczyzny (w granicach dawnego woj. zamojskiego), a następnie cały obszar występowania cerkwi (do 2010). Były aktualizowane w 2013, a weryfikowane współcześnie. Oprócz badań *in situ* zostały przeprowadzone badania literaturowe uwzględniające teksty archiwalne i współczesne, traktujące cerkwie w kontekście historycznym, religijnym oraz architektonicznym. W efekcie



Rys. 1. Zamojszczyzna – lokalizacja wzmiankowanych w tekście miejscowości na tle mapy południowej części woj. lubelskiego (opr. aut.)

powstały karty obiektów i zestawienia tabelaryczne, zawierające oprócz danych podstawowych także szereg informacji dotyczących układów przestrzennych, konstrukcji, formy, detalu itd. (materiały niepublikowane) oraz publikacje tematyczne [2]. Pobocznym nurtem stało się określenie lokalizacji, zasobów, stanu zachowania oraz efektów wszelkiego rodzaju remontów i wcześniejszych przekształceń – czyli o charakterze zmiennym. Pozycjami wyjściowymi stały się poszczególne *Szematyzmy greko-katolickiego duchowstwa złączonych eparchii peremyjskiej, sambirskiej i sjanickojskiej...* i inne materiały archiwalne (w tym ikonograficzne) oraz opracowania R. Brykowskiego traktujące o zniszczeniach i utracie wielu cennych obiektów cerkiewnych. Już w latach 70. XX w. stan zabytków został określony przez R. Brykowskiego jako katastrofalny, sporo cerkwi groziło zawaleniem [3] – i tak się stało. Obszar Zamojszczyzny okazał się najbardziej różnorodny tak pod względem występowania form przedmiotowych obiektów, jak i stanu ich zachowania, czego wynikiem było monitorowanie działań prowadzonych w nich w ostatnich latach oraz propozycja ukazania ich losów.

### Wyniki badań – analiza

Analizowany obszar charakteryzuje nie tylko różnorodność form architektonicznych cerkwi, ale także sposoby, jakimi prowadzone były w nich prace remontowe, niekiedy gruntownie zmieniające dawny wygląd czy plan, a zatem pozbawiające je cech pierwotnych. I tak najniekorzystniejsze działania prowadzono w latach 70. i 80. XX wieku w grupie świątyń kopułowych.

Dotyczą one XVII-wiecznej cerkwi w Hrebennem – pokrycie kopuł i prezbiterium blachą (1976), XVIII-wiecznej w Zubowicach – podobnie pokrycie kopuł i zadaszeń blachą oraz zmiana stolarki (1982) (fot. 1.), XIX-wiecznej w Liskach – jak wyżej, a także oszalowania, zmiana kształtu otworów okiennych, likwidacja zadaszeń (fot. 2.).

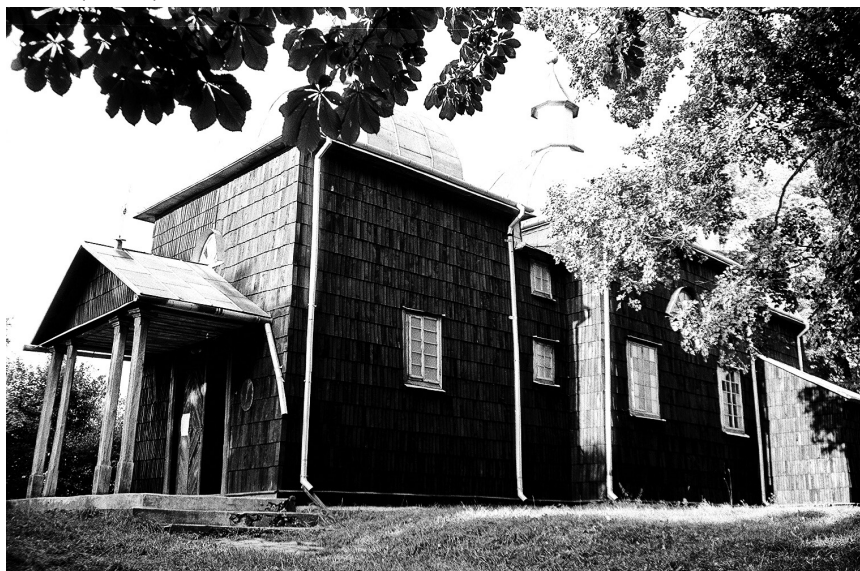
Największe jednak przekształcenia dotyczą XIX-wiecznej cerkwi w Sulimowie [4], w której bez nadzoru konserwatorskiego nie tylko usunięto zadaszenia oraz zmieniono kształt otworów okiennych, ale także dobudowano obszerny przedsionek i zakrystię o długości równej długości nawy oraz prezbiterium łącznie (1981–82), zaburzając drażnicę bryłę i charakter (fot. 3.).

Niewielkim plusem było wygospodarowanie w nowej zakrystii miejsca do pomieszczenia rozmontowanego ikonostasu (fot. 4.).

Przykładem zmian formy podczas translokacji jest dawna cerkiew z Turkowic, przeniesiona w 1981 r. do Żernik. Budowla bezkopułowa, niegdyś dwudzielna, zapewne po 1919 roku została powiększona o nasuniętą przed nawę, wcześniej wolnostojącą dzwon-



Fot. 1. Zubowice – dawna cerkiew parafialna pw. Św. Michała Archanioła, wygląd po remoncie w 1982 (fot. aut.)



Fot. 2. Liski – dawna cerkiew par. pw. św. Jana Chrzciciela, wygląd po remoncie w 1984 (fot. aut.)



Fot. 3. Sulimów – dawna cerkiew filialna pw. Św. Jana Ewangelisty – fot. archiwalna sprzed remontu [4] i po przekształceniu w latach 1981–82 (fot. aut.)

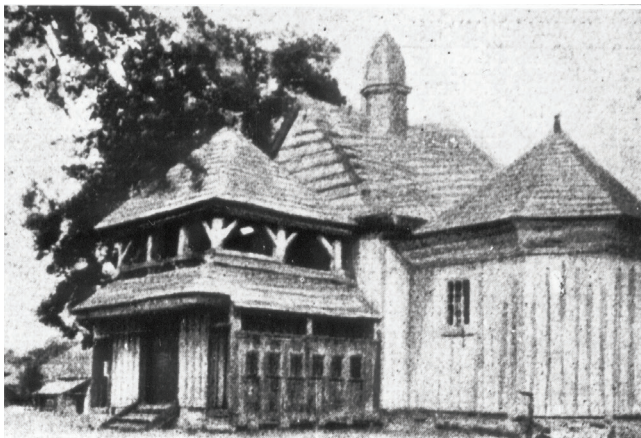
nicę oraz kaplicę boczną. Po przeniesieniu ustawiono ją na wysokiej podmurówce oraz dodano drugą, analogiczną kaplicę, zmieniając całkowicie jej bryłę [5] (fot. 5.).

Najwięcej kontrowersji wzbudza jednak działanie wiążące ze sobą cztery miejsca – Tarnoszyn, Teniatyska, Kniazie i MBL w Lu-

blinie. W Kniazinach znajdowała się jedyna na tym terenie cerkiew z nawą zwieńczoną łamanym dachem namiotowym – w okresie powojennym opuszczona, popadająca w ruinę, następnie rozebrana, oraz drewniana dzwonnica, którą w 1978 r. przeniesiono do lubelskiego skansenu. W jej miejsce ustawiono



Fot. 4. Sulimów – rozmontowany ikonostas w zakrystii dawnej cerkwi (fot. aut.)



Fot. 5. Turkowice – dawna cerkiew filialna pw. Opieki Matki Bożej; fot. archiwalna sprzed 1925 r. [5] oraz po translokacji do Żernik i rozbudowie (fot. aut.)



Fot. 6. Teniatska – ruiny dawnej cerkwi, stan z 1996 r., dzwonnica drewniana obecnie w Kniazkach oraz ikonostas zmontowany we wnętrzu cerkwi z Tarnoszyna – MBL w Lublinie (fot. aut.)



Fot. 7. Muzeum Budownictwa Ludowego w Lublinie – zespół złożony z cerkwi pochodzącej z Tarnoszyna oraz dzwonnicy z Kniazów (fot. aut.)

dzwonnicy z zespołu w Teniatskach. Z kolei ikonostas z Teniatsk przeniesiono także do skansenu w Lublinie i zmontowano w cerkwi z Tarnoszyna (1994). Natomiast budowla w Teniatskach stopniowo popadała w ruinę – dziś już nie istnieje (fot. 6.).

W MBL w Lublinie odwzorowano zatem tradycyjny charakter cerkiewnego zespołu, złożony z elementów zaczerpniętych z 3 autentycznych układów zabudowy, stających się tym samym eksponatami podlegającymi zasadom kompozycyjnym muzeum (fot. 7.).

Po roku 1970 zniknęły także bezpowrotnie obiekty z miejscowości – Hulcze 1973, Dyniska 1987 (pożary), Kościaszyn 1985, Wierzbica 1992 (zawalone – rozebrane), Gdeszyn 2000 (zastąpiona nową świątynią). Największe ubytki substancji zabytkowej wystąpiły w grupie cerkwi kopułowych.



Fot. 8. Belzec – dawna cerkiew parafialna pw. Św. Bazylego – stan sprzed i w trakcie remontu (fot. aut.)

Pierwsze dziesięciolecie XXI wieku zaowocowało szeregiem remontów konserwatorskich cerkwi podmiotowego obszaru, przywracających bądź zachowujących tradycyjny charakter i klimat zabytkowych budowli. Takie działania objęły najstarszą cerkiew w Hrebennem (przywrócono tradycyjną szatę zewnętrzną), w Belzcu (fot. 8.), w Dłużniowie, w Budyninie, w Chłopiactynie, w Jarczowie (odstłonięto ażurową dzwonnice), ukończono po latach odbudowę cerkwi w Korczminie (2004) itd. Jednak w Liskach podczas remontu w 2000 r. pozostawiono zmienioną wcześniej formę (bez zadaszeń i łukowych daszków nad oknami). Niestety poza tymi działaniami pozostała zniekształcona cerkiew w Sulimowie oraz „miejsca pamięci” po obiektach w Teniatyskach i Kniaziach.

### Podsumowanie

W XXI wieku ewidentnie zmieniło się podejście do architektury dawnych drewnianych wiejskich cerkwi. Remonty są przeprowadzane z poszanowaniem tradycji budowlanych miejsca i czasu, zgodnie z zasadami konserwatorskimi. Wszelkie działania wykonywane w drewnianych obiektach mają zazwyczaj charakter odwracalny, stąd budowle w Hrebennem oraz Jarczowie mogły odzyskać dawną formę i wygląd, także odbudowa cerkwi w Korczminie postępowwała według dawnych metod oraz standardów. Jednak w pozostałych wzmiankowanych przykładach tak się nie stało. Najgorsza sytuacja dotyczy jednak świątyń w Sulimowie i Żernikach,

w których trudno odnaleźć dziś cechy stylowe, chociaż i tak znaczące przekształcenia są możliwe do zniwelowania. (Wzorem może być remont cerkwi w pobliskim Gorajcu (pow. lubaczowski), z usunięciem późniejszych kaplic.) Nieodwracalne w konsekwencjach jest jedynie ostateczne zawalenie się cerkwi w Teniatyskach. I tu też przyroda dopełniła zniszczeń, wchłaniając dawny zespół.

### Bibliografia

- [1] Górak J., 1984, Dawne cerkwie drewniane w województwie zamojskim, Biuro badań i dokumentacji zabytków w Zamościu, Zamość.
- [2] Adamczyk-Bomersbach T., 2010, The architecture of timber-structured eastern-rite churches of Zamość region, „ACEE Architecture, Civil Engineering, Environment”, Vol. 3, No. 4, s. 5–18.
- [3] Brykowski R., Ochrona zabytków drewnianej architektury sakralnej, „Słowo Powszechne” 1972, nr 186, Warszawa.
- [4] Katalog Zabytków Sztuki w Polsce, woj. lubelskie, pow. hrubieszowski, 1964, t. VIII, z. 6, pod red. R. Brykowskiego i E. Rowińskiej, IS PAN, Warszawa.
- [5] Wiatrowski A., 1925, Z przeszłości rzemiosł hrubieszowskich, „Przegląd Lubelsko-Kresowy”, I, nr 2, Lublin, s. 13–14.

DOI: 10.5604/01.3001.0014.9353

PRAWIDŁOWY SPOSÓB CYTOWANIA  
Adamczyk-Bomersbach Teresa, 2021, Pseudokonserwatorskie praktyki 2 poł. XX wieku i ich obecne konsekwencje na wybranych przykładach cerkwi drewnianych Zamojszczyzny, „Builder” 7 (288). DOI: 10.5604/01.3001.0014.9353

**Streszczenie:** Tekst porusza problem podejścia oraz metod i sposobów działań prowadzonych przy dawnych drewnianych cerkwiach Zamojszczyzny w 2 poł. XX wieku oraz współcześnie. Prezentuje szereg działań wykonanych szczególnie w latach 70-80. XX wieku, a podyktowanych głównie względami użytkowymi czy ekonomicznymi, bez usza-

nowania tradycyjnej formy czy detalu, których konsekwencją była utrata w mniejszym lub większym stopniu walorów artystycznych oraz charakterystycznego „klimatu”. A także prace XXI-wieczne, prowadzone z konserwatorską starannością i uwzględnieniem tychże walorów. Opiera się o wyniki autorskich badań prowadzonych od końca XX wieku do czasów obecnych.

**Słowa kluczowe:** Zamojszczyzna, cerkiew drewniana, konserwacja zabytków

**Abstract:** PSEUDO-CONSERVATION PRACTICES IN THE SECOND HALF OF THE TWENTIETH CENTURY AND THEIR CURRENT CONSEQUENCES ON SELECTED EXAMPLES OF WOODEN ORTHODOX CHURCHES OF THE ZAMOŚĆ REGION.

The text addresses the problem of the approach, methods and ways of activities carried out at the former wooden orthodox churches of the Zamość region in the second half of the 20th century and today. It presents a number of activities performed especially in the 1970s and 1980s, dictated mainly by utility or economic reasons, without respecting the traditional form or detail, the consequence of which was the loss, to a greater or lesser extent, of artistic values and the characteristic "climate". And also the works of the 21st century, carried out with care and attention to these values. It is based on the results of original research conducted from the end of the 20th century to the present day.

**Keywords:** Zamość region, wooden orthodox church, conservation of monuments