

Kształtowanie przestrzeni kompleksu mieszkalnego dla seniorów na podstawie badań własnych



dr inż. arch.
MARIA BIELAK-ZASADZKA,
PROF. PŚ
 Politechnika Śląska
 Wydział Architektury
ORCID: 0000-0002-7532-9818



mgr inż. arch.
DOMINIKA SZWEDA
 Politechnika Śląska
 Wydział Architektury
ORCID: 0000-0003-4294-3800

Głównym celem opracowania jest stworzenie wytycznych projektowych związanych z kształtowaniem przestrzeni kompleksu mieszkaniowego dedykowanego seniorom przy jednoczesnym uwzględnieniu wpływu architektury oraz środowiska na użytkowników obiektu.

Wprowadzenie i cel opracowania

Podjęta problematyka opracowania została podyktowana aktualną sytuacją demograficzną panującą w Europie, a w szczególności w Polsce. Jesteśmy świadkami zjawiska szybkiego starzenia się społeczeństwa i wzrostu popytu na miejsca w placówkach zamieszkania przeznaczonych dla seniorów. Obecnie widzimy wzrost zapotrzebowania na różnego rodzaju formy zamieszkania, gdzie seniorzy mogą żyć godnie, nie czując się osamotnieni, a także otrzymując odpowiednią pomoc i opiekę [1].

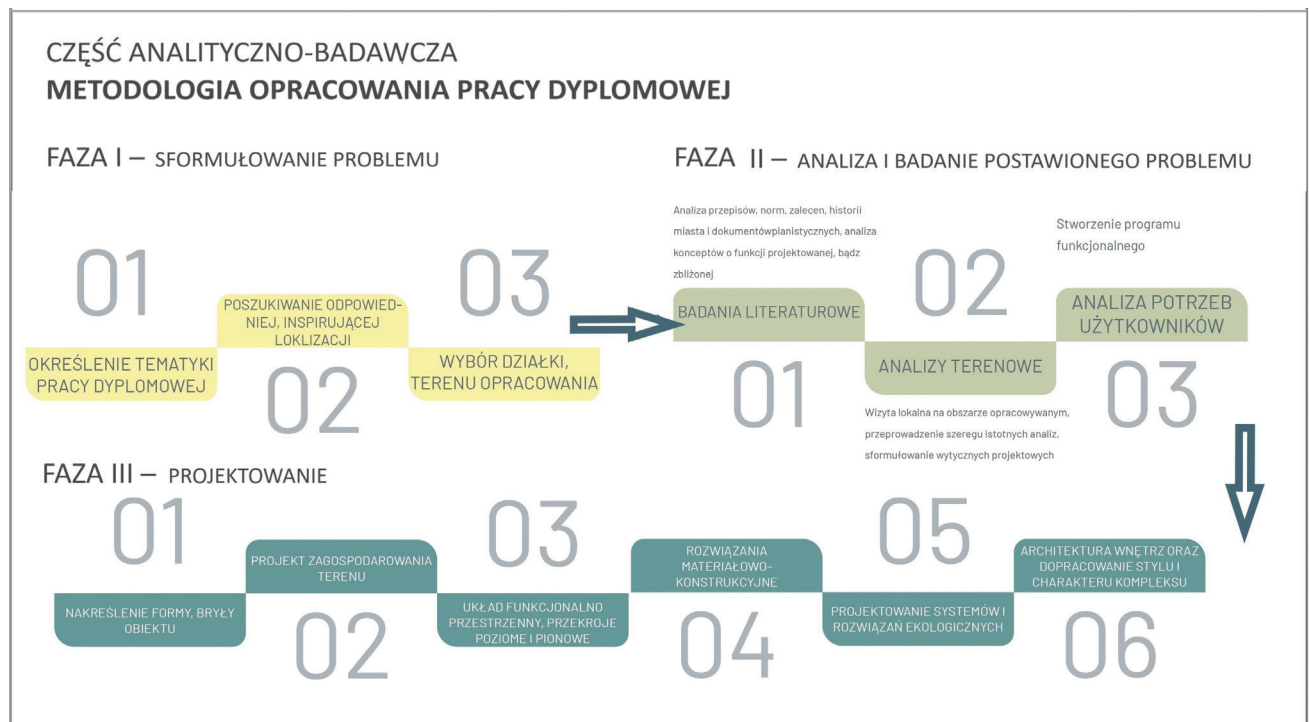
W odpowiedzi na wskazane infrastrukturalne zapotrzebowanie uzasadnione staje się podjęcie danej problematyki jako tematu projektowego. Obserwujemy to na przykładzie projektu koncepcyjnego kompleksu mieszkaniowego dla seniorów zlokalizowanego w Katowicach [2]. Opracowanie ukazuje kwestie odpowiedniego kształtowania środowiska zamieszkania dla seniorów, zwracając uwagę nie tylko na ich podstawowe potrzeby, ale także na aspekty behawioralne decydujące o wysokich walorach jakościowych i użytkowych projektowanego kompleksu mieszkaniowego.

Badania przedprojektowe

Dla uzyskania odpowiedzi na postawione we wstępie pytanie (jak należy kształtować środowisko życia i zamieszkania dedykowane seniorom?) należy kierować się pewną logiką, przechodząc kolejne fazy postępowania. Przedstawiony dalej schemat kolejności prowadzonych działań ilustruje metodykę prowadzonych prac nad kształtowaniem przestrzeni kompleksu architektonicznego [2].

Faza I. Sformułowanie problemu:

- określenie tematyki pracy dyplomowej;
- poszukiwanie odpowiedniej, inspirującej lokalizacji;
- wybór działki, terenu opracowania.



Rys. 1. Metodologia prowadzonych prac badawczych [2]

WYTYCZNE PROJEKTOWE

01

LOKALIZACJA

- skomunikowana dobrze okolica
- sąsiedztwo terenów zielonych

- czytelny i łatwy dojazd do działki
- bezpieczne otoczenie
- brak czynników uciążliwych w okolicy



02

BRYŁA BUDYNKU

- zabudowa do trzech kondygnacji włącznie
- naturalne materiały wykończeniowe

- szeroka komunikacja w budynku
- zaakcentowane wejście główne
- brak barier architektonicznych



03

UKŁAD FUNKCJONALNY

- strefowanie budynku
- jednostki mieszkaniowe jedno i dwuosobowe

- dostęp do terenów zielonych
- doświetlenie pomieszczeń
- funkcjonalny układ pomieszczeń

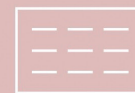


04

ZAGOSPODAROWANIE DZIAŁKI

- wygodny dojazd i wejście do budynku
- wystarczająca ilość miejsc parkingowych
- przedpole przed wejściem głównym

- wysoka jakość ogrodów sensorycznych
- prawidłowe usytuowanie zgodnie ze stronami świata
- brak barier architektonicznych



Rys. 2. Schemat przedstawiający wytyczne projektowe [2]

Faza II. Analiza i badanie postawionego problemu (programowanie):

- badania literaturowe (analiza literatury dotycząca problematyki senioralnej oraz istniejących i funkcjonujących rozwiązań projektowych, przepisów, norm, zaleceń, historii miasta i dokumentów planistycznych, analiza konceptów o funkcji projektowanej bądź zbliżonej);
- analizy terenowe (wizyta lokalna na obszarze opracowywanym, dokumentacja fotograficzna, przeprowadzenie szeregu istotnych analiz, sformułowanie wytycznych projektowych);
- określenie grup użytkowników oraz analiza ich potrzeb i oczekiwań względem obiektu;
- stworzenie programu funkcjonalno-przestrzennego dla całego kompleksu.

Programowanie powierzchniowe było wynikiem analizy informacji zaczerpniętych z aktów normatywnych, wniosków wynikających z potrzeb i analiz ilości użytkowników. Było ono etapem budowania założeń jakościowych budynku, dominowały w nim procesy analityczne. Faza programowania doprowadziła do sformułowania, zbudowania programu funkcjonalno-przestrzennego kompleksu, tj. jego założeń technicznych, funkcjonalnych oraz behawioralnych; właśnie na bazie którego powstał projekt kompleksu mieszkaniowego dla seniorów. Etap programowania stał się

podstawą do prowadzenia prac projektowych nad kompleksem architektonicznym [3].

Faza III. Projektowanie:

- nakreślenie formy, bryły kompleksu;
- projekt zagospodarowania terenu;
- układ funkcjonalno-przestrzenny – przekroje poziome i pionowe;
- rozwiązania materiałowo-konstrukcyjne;
- projektowanie systemów i rozwiązań ekologicznych;
- architektura wnętrz oraz dopracowywanie stylu i charakteru kompleksu.

Projekt architektoniczny całego kompleksu wraz z jego otoczeniem powstały na bazie przeprowadzonych badań, analiz przedprojektowych, tematycznych rozważań oraz należycie zbudowanego programu funkcjonalno-powierzchniowego, co daje duże prawdopodobieństwo, że założenie będzie miało wysoką jakość użytkowania.

Istnieje duża szansa, że wykreowana, zkomponowana jego przestrzeń będzie dawała użytkownikom, mieszkańcom poczucie bezpieczeństwa, prywatności i komfortu jej użytkowania.

Wytyczne projektowe na podstawie przeprowadzonych badań

Przeprowadzone badania i analizy przedprojektowe (badania literaturowe oraz własne, analizy problemów osób starszych, sposobu funkcjonowania domów opieki i po-

krewnych ośrodków oraz dokumentów z regulacjami prawnymi) pozwoliły na wyciągnięcie wniosków końcowych, na podstawie których zdefiniowano wytyczne projektowe pomocne w dalszych pracach projektowych [4] (rys. 2).

Na podstawie analiz przedprojektowych określono także trzy podstawowe grupy osób użytkujących projektowany kompleks:

Pensjonariusze – mieszkańcy:

- Osoby starsze samodzielne.
- Osoby starsze wymagające opieki.
- Osoby starsze leżące.

Personel:

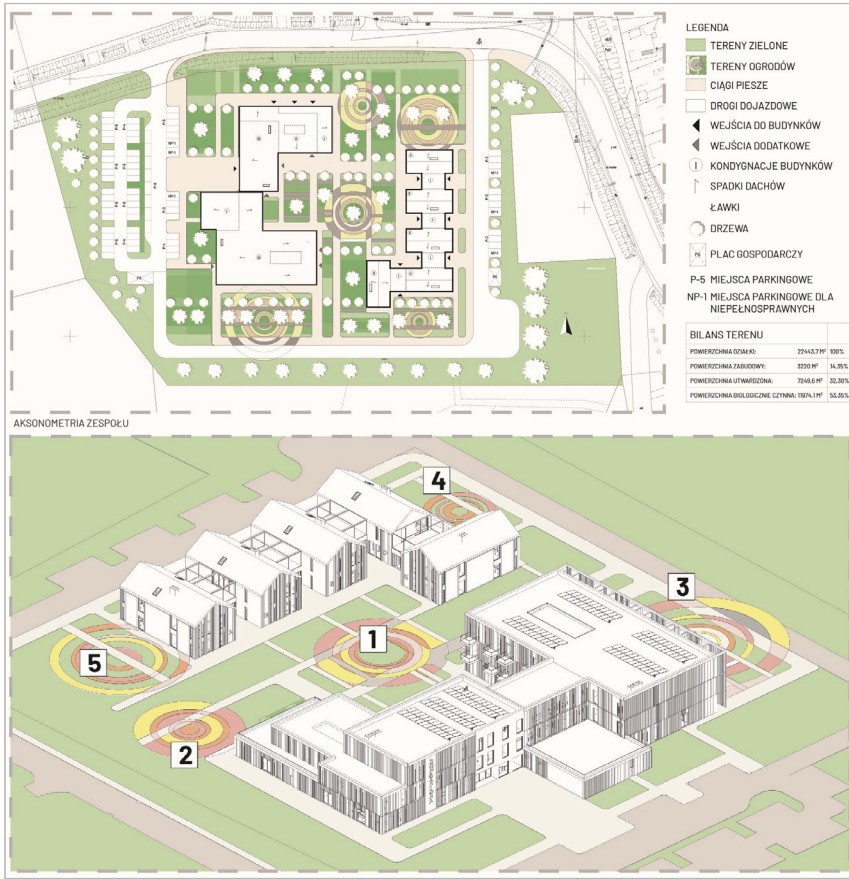
- Personel medyczny – pielęgniarki, lekarze, opiekunowie, fizjoterapeuci.
- Personel niemedyczny – wolontariusze, administracja, kierownictwo, osoby sprząające, pracujące w kuchni, obsługa techniczna.

Użytkownicy zewnętrzni:

- Odwiedzający – rodziny, przyjaciele i znajomi.
- Użytkownicy stref dodatkowych, funkcji takich jak: usługi lekarskie, fizjoterapeutyczne.

Projekt kompleksu mieszkalnego dedykowanego seniorom

Odpowiedzią na postawione we wstępie pytanie jest projekt koncepcyjny założenia architektonicznego kompleksu mieszkani-



Rys. 3. Zagospodarowanie terenu opracowania [2]

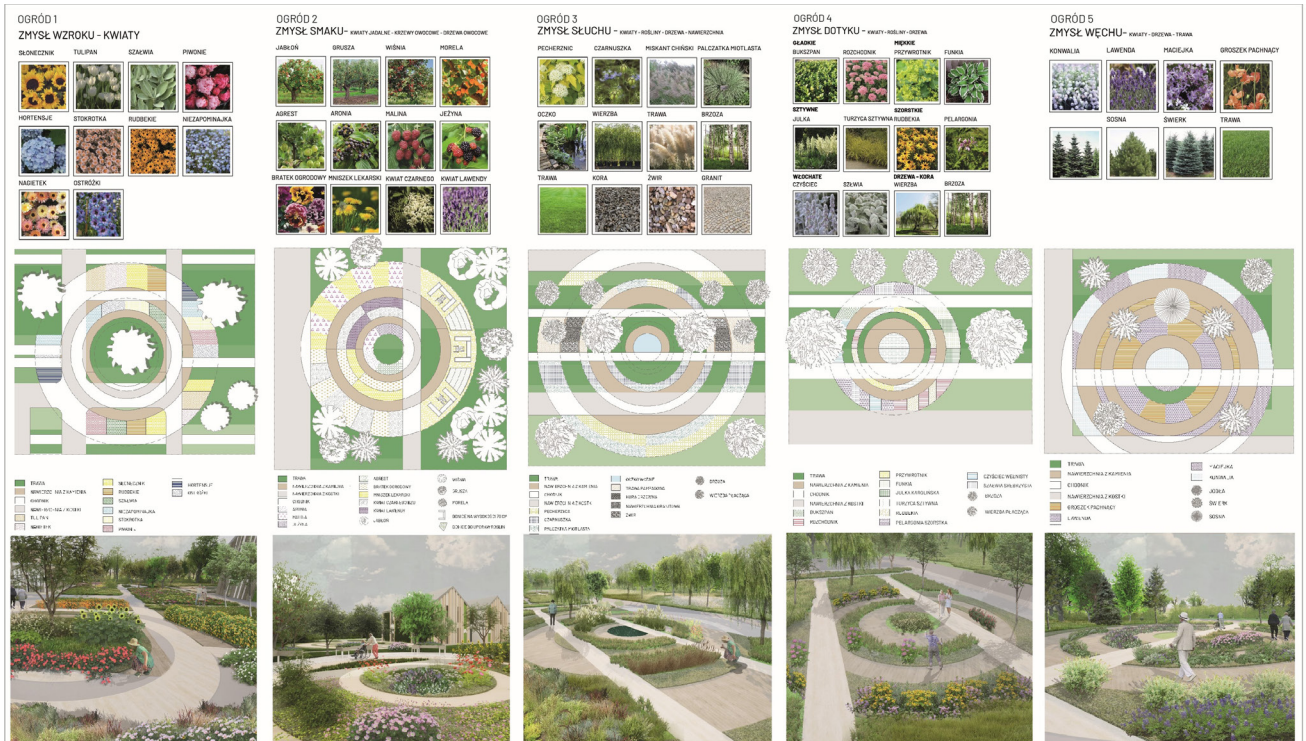
wego dla seniorów zlokalizowanego w Katowicach. W skład kompleksu wchodzi obiekt domu seniora oraz samodzielne mieszkania. Całość założenia została wzbogacona zewnętrznymi przestrzeniami zielonymi oraz ogrodami sensorycznymi.

Główna bryła budynku znajdująca się na zachodniej stronie działki ma część usługową wspierającą (kawiarnia, fryzjer, apteka, poradnia zdrowia psychicznego, strefa przychodni lekarskich i rehabilitacji) oraz główną funkcję domu seniora z jednostkami

W założeniu obiekty wraz ze swoim otoczeniem będą całkowicie dostępne, będą mieć wysoką jakość oraz charakteryzować się przyjęciem optymalnych rozwiązań funkcjonalnych i behawioralnych.

mieszkalnymi dla osób leżących oraz w pełni sprawnych z opieką całodobową. W strefach dziennych obiektu znajdują się przestrzenie wspólne wraz z obszarami do spotkań, oglądania telewizji, gry na instrumencie, wspólnych kuchni oraz oranżerii. Od strony wschodniej założenia znajdują się zespół dwukondygnacyjnych budynków wielorodzinnych dla seniorów niewymagających stałej opieki, ze strefami wspólnymi, integracyjnymi oraz oranżeriami.

W pobliżu tej części założenia zaprojektowano parking oraz drugi wjazd na działkę. Zaprojektowanie dwóch wjazdów miało na celu zapewnienie dogodnego dojazdu do odpowiednich części założenia i rozładowanie zbyt dużego ruchu, który generowałby jeden wjazd. Projektowy teren został uzbrojony w sztuczne oświetlenie, wystarczającą liczbę miejsc parkingowych, strefy wejściowe, strefy zaopatrzenia. Istotne było zagwarantowanie bezpieczeństwa poprzez kontrolę wejść, wjazdów na posesję oraz zastosowanie systemów alarmowych, alarmowo-przywoławczych, przeciwpożarowych i innych.



Rys. 4. Schemat ogrodów sensorycznych zgodnie z pięcioma zmysłami człowieka [2]

Istotnym elementem wpływającym na kształtowanie przestrzeni kompleksu mieszkalnego, mającym dodatni wpływ na jakość użytkowania obiektów oraz ich otoczenia, są malowniczo zaprojektowane ogrody sensoryczne. Zaproponowano pięć ogrodów zgodnie z pięcioma zmysłami człowieka: węch, wzrok, dotyk, zapach i słuch; stanowiących serce założenia urbanistycznego [5, 6].

Przyjęte założenia projektowe miały na celu sprostać wymaganiom i potrzebom ludzi starszych, stworzyć zrównoważone środowisko osobistego rozwoju i opieki. Środowisko w odpowiedzi na problemy seniorów związane ze wzrokiem, pamięcią, słuchem oraz schorzeniami fizycznymi cechuje się całkowitym brakiem barier architektonicznych oraz klarowną identyfikacją wizualną pozwalającą odnaleźć się w nim bez chwili zastanowienia.

Podczas kształtowania środowiska zamieszkania dla seniorów głównym kryterium projektowym była chęć stworzenia miejsca przyjaznego, gdzie będą oni mogli mieszkać i uczestniczyć w życiu społecznym aktywnie. W założeniu obiekty wraz ze swoim otoczeniem będą całkowicie dostępne, będą mieć wysoką jakość oraz charakteryzować się przyjęciem optymalnych rozwiązań funkcjonalnych i behawioralnych.

Podsumowanie

Odpowiedzią na postawione we wstępie pytanie było wykreowanie założenia architektonicznego o optymalnych walorach technicznych, estetycznych oraz funkcjonalnych. Kompleks, który powstał w zgodzie z wszelkimi przepisami prawnymi, normami i rozporządzeniami oraz zasadami projektowania uniwersalnego i ergonomii, pozwoli jego mieszkańcom na spędzenie ostatniego etapu życia w godnych oraz przyjaznych warunkach.

Fundamentalnym kryterium przy tworzeniu środowiska dedykowanego seniorom było zapewnienie jego użytkownikom optymalnie zakomponowanej przestrzeni. Przestrzeń ta powinna zapewniać im poczucie bezpieczeństwa, prywatności, spokoju oraz tworzyć przyjazne środowisko, o wysokim komforcie użytkowania, w którym będzie możliwym zapewnienie im opieki na jak najwyższym poziomie.

Bibliografia

- [1] Bielałak M.: Optymalne środowisko życia i zamieszkania w ośrodkach pobytu stałego dla osób starszych". Wydawnictwo Politechniki Śląskiej, Gliwice 2011.
- [2] Szweda D.: Projekt koncepcyjny Kompleksu Mieszkalniowego dla seniorów wraz z ogrodem sensorycznym zlokalizowany w Katowicach. Praca dyplomowa – magisterska, Promotor: dr inż. arch. Bielałak-Zasadzka M. prof. PŚ, Politechnika Śląska, Gliwice 2022.
- [3] Bielałak-Zasadzka M.: Metodologia pracy badawczej. Zastosowanie metod badawczych w pracach magisterskich. Wydawnictwo Politechniki Śląskiej, Gliwice 2015.
- [4] Niezabitowska E., Szewczenko A., Benek I.: Potrzeby osób starszych w obiektach z funkcją opieki - wytyczne do projektowania. Wydawnictwo Politechniki Śląskiej, Gliwice 2017.
- [5] Kowalska-Dubas E.: Geragogika jako subdyscyplina pedagogiczna, Wydawnictwo Uniwersytetu Łódzkiego. Łódź 2020.
- [6] Trojanowska M.: Parki i ogrody terapeutyczne. PWN. Warszawa 2017.



Rys. 5., 6. Widok na zespół budynków mieszkalnych oraz obiekt domu seniora [2]

DOI: 10.5604/01.3001.0015.9190

PRAWIDŁOWY SPOSÓB CYTOWANIA
Bielałak-Zasadzka Maria, Szweda Dominika, 2022, Kształtowanie przestrzeni kompleksu mieszkalnego dla seniorów na podstawie badań własnych, „Builder” 8 (301). DOI: 10.5604/01.3001.0015.9190

Streszczenie: Przedmiotem artykułu jest próba odpowiedzi na pytanie: jak należy kształtować środowisko życia i zamieszkania przeznaczone dla osób starszych? Głównym celem opracowania jest stworzenie wytycznych projektowych związanych z kształtowaniem przestrzeni kompleksu mieszkaniowego dedykowanego seniorom przy jednoczesnym uwzględnieniu wpływu architektury oraz środowiska na użytkowników obiektu. Wszystkie wskazówki oraz dane prowadzące do budowy programu funkcjonalno-powierzchniowego kompleksu powstały na bazie wykonanych badań i analiz przedprojektowych. Efektem końcowym, będącym odpowiedzią na postawione we wstępie pytanie, był projekt koncepcyjny założenia architektonicznego. W skład kompleksu wchodzi obiekt domu seniora oraz samodzielne mieszkania położone w dwukondygnacyjnych budynkach. Całość założenia została wzbogacona zewnętrznymi przestrzeniami zielonymi oraz ogrodami sensorycznymi.

Słowa kluczowe: analizy i badania przedprojektowe, programowanie, potrzeby użytkownika, ogrody sensoryczne

Abstract: SHAPING THE SPACE OF A RESIDENTIAL COMPLEX FOR SENIORS ON THE BASIS OF OWN RESEARCH. The subject of this paper is an attempt to answer the question - how to properly shape the living and residential environment intended for the elderly? The main objective of the study is to create design guidelines related to the shaping of the space of a residential complex dedicated to seniors, while taking into account the impact of architecture and the environment on the users of the facility. All the guidelines and data leading to the construction of the functional and spatial programme of the complex were created on the basis of pre-design studies and analyses. The final result, being an answer to the question posed in the introduction, was a conceptual design of the architectural set. The complex consists of a Senior Citizen Home and separate flats located in two-storey buildings. The entire complex is enriched with outdoor green spaces and sensory gardens.

Keywords: pre-design analysis and research, programming, user needs, sensory gardens