

**Malwina Tubielewicz-Michalczuk**

## **REWALORYZACJA ZABYTKOWYCH TERENÓW ZIELENI MIEJSKIEJ NA PRZYKŁADZIE MIASTA CZĘSTOCHOWY**

### **Wprowadzenie**

Tak jak w każdym kraju konieczny jest odpowiedni układ naturalnych elementów przyrodniczych, również w każdym mieście niezbędne jest właściwe rozplanowanie zieleni i zharmonizowanie jej z istniejącymi obszarami naturalnymi [1]. Parki, skwery i zieleńce miejskie w miarę możliwości powinny być połączone alejami i trasami spacerowymi, tworząc całe ciągi zieleni, dzięki którym występuje możliwość stałego przepływu strumienia odświeżonego powietrza. Ma to duże znaczenie biologiczne, gdyż wzbogaca świat roślinny i zwierzęcy obszarów zielonych poprzez przemieszczanie się i wymianę gatunków, a z punktu widzenia człowieka poprawia warunki higieniczno-zdrowotne skupisk mieszkalnych oraz wpływa na mikroklimat i estetykę otoczenia.

Tereny zieleni częściowo eliminują ujemne oddziaływanie środowiska wielkomiejskiego na zdrowie mieszkańców poprzez łagodzenie klimatu, a głównie wahań temperatury. Zatrzymują i neutralizują one część zanieczyszczeń wydobywających się ze spalinami z pojazdów, zmniejszają siłę wiatru, dzięki czemu zmniejsza się także stopień zapylenia powstającego przez dymy przemysłowe. Tereny zieleni są także miejscem wypoczynku ludzi, zabaw dzieci oraz sobotniego i niedzielnego wypoczynku całych rodzin. Umożliwia to regenerację sił w sensie fizycznym, jak i psychicznym, a wiadome jest też, że kolor zielony jest kolorem uspokajającym i działa korzystnie na wzrok człowieka. Drzewa i krzewy są nie tylko filtrem mechanicznym czy biologicznym, lecz także skutecznie chronią przed hałasem, który stanowi znaczną uciążliwość życia w miastach.

Z powyższego wynika, że właściwe rozplanowanie, a następnie ochrona zieleni miejskiej jest sprawą istotną tym bardziej, że roślinność w miastach w znacznie większej mierze jest narażona na nieprzyjazne warunki środowiskowe utrudniające jej wegetację. Powodem tego jest między innymi deficyt wody w utwardzonym podłożu, zasolenie gleb, a także znaczne zanieczyszczenie powietrza.

## 1. Rozwój parków jasnogórskich

Częstochowa to największy w Polsce ośrodek kultu religijnego katolików (pielgrzymki). Aleja Najświętszej Marii Panny to centralny trakt komunikacyjny miasta. Z jednej strony ulicy znajduje się fasada kościoła pw. św. Zygmunta, z drugiej strony ulica ta zamyka się widokiem klasztoru na Jasnej Górze. U podnóża Jasnej Góry rozciągają się dwa parki założone w 1828 r. W skład parków jasnogórskich (pow. 11,6 ha) wchodzi Park 3 Maja oraz Park im. S. Staszica.

Myśl założenia parku miejskiego w Częstochowie powstała w latach 1819-1826 po połączeniu dwu miast - Starej i Nowej Częstochowy - w jeden organizm miejski. Chciano wówczas założyć park u podnóża dzikiego, skalistego zbocza Jasnej Góry po jego wschodniej stronie, gdzie gromadziły się liczne rzesze pielgrzymów i gdzie projektowano również założenie rynku.

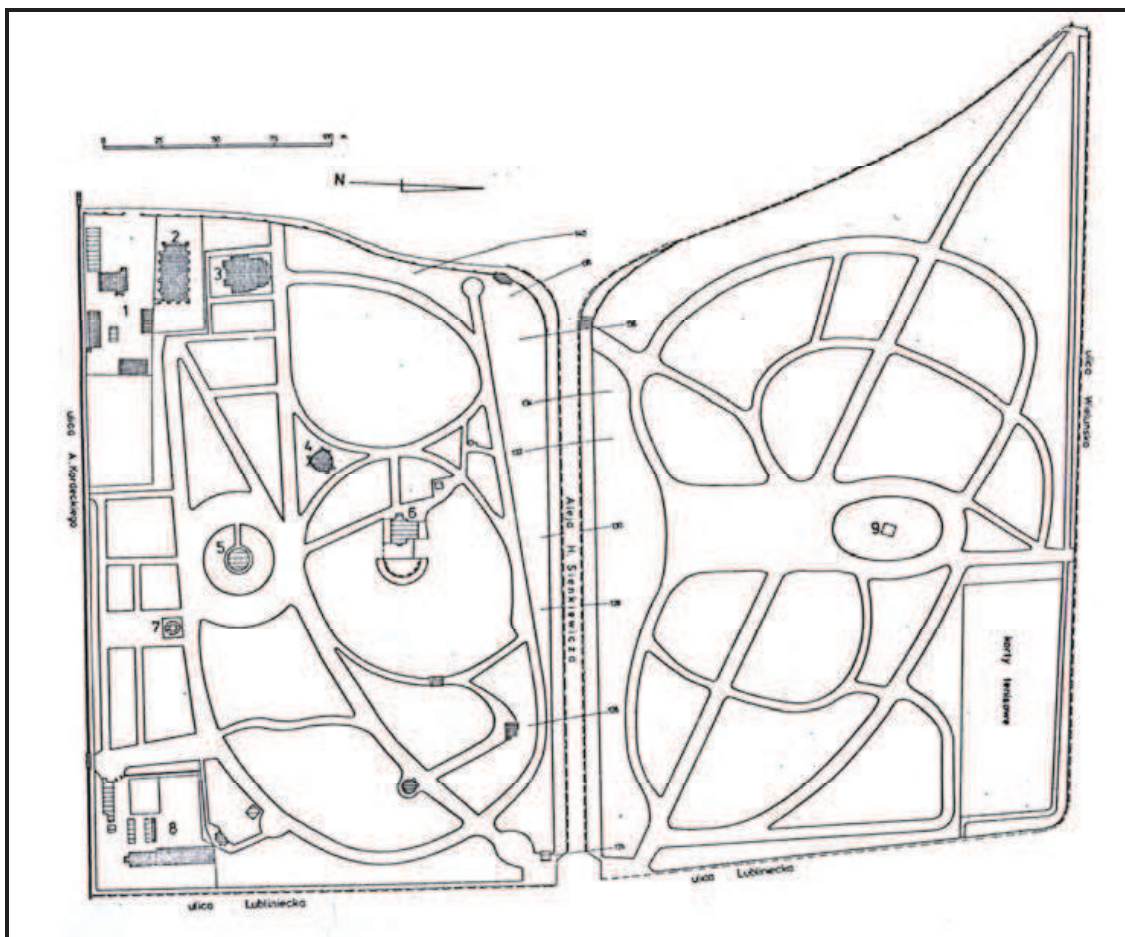
W końcu 1907 roku zrodziła się myśl urządzenia w Częstochowie Krajowej Wystawy Przemysłowo-Rolniczej. Zlokalizowano ją na obszarze położonym na południowy wschód od placu Jasnogórskiego. Północno-zachodnią część terenu wystawowego stanowił park miejski im. Stanisława Staszica [2]. W związku z pracami przygotowawczymi do wystawy zaniedbany dotąd park miejski musiał ulec gruntownej przebudowie. Nowy plan parku został sporządzony przez głównego ogrodnika miasta Warszawy, Franciszka Szaniora. W zaniedbanym parku należało przede wszystkim usunąć stare drzewa, częściowo już uschnięte i zniszczone, rosnące w sposób zupełnie dziki.

W parku po przebudowie można było zobaczyć wspaniałe trawniki, piękne krzewy, gustowne placyki, okolone ławkami, które wprawiały w zachwyt wszystkich przechodniów. Wśród zieleni i barwnych kobierców wyłaniały się spoza drzew i krzewów sylwetki budynków stałych i czasowych. Wśród stałych budynków należałoby wymienić: Muzeum Higieniczne, Muzeum Przemysłu Ludowego, zagrodę włościańską, budynek restauracyjny, u stóp którego znajdowała się obramowana zielenią niewielka sadzawka, a także Pawilon Tow. Akc. R. „Kindlera”, zmieniony kilkanaście lat później na miejskie obserwatorium astronomiczne. Na rysunku 1 przedstawiono plan parków jasnogórskich z 1925 r.

## 2. Charakterystyka zieleni parkowej

**Park im. S. Staszica** został założony w 1826 r. na powierzchni 5,64 ha. Usytuowany jest w zachodniej części miasta, na wschodnim zboczu wzgórza ostańcowego, na szczycie którego znajduje się klasztor jasnogórski. Północną granicę stanowi aleja H. Sienkiewicza, wschodnią ul. Pułaskiego, południową ul. 7 Kamienic, a od zachodu graniczy z Jasnogórskim Pałacem Modlitw. Park ma kształt zbliżony do trapezu wydłużonego w kierunku wschód-zachód. Ogrodzenie posiada otwory wejściowe w formie stylizowanych bram. W parku brak jest naturalnych zbiorników wodnych, tylko w części północnej zbudowano dwa baseny betonowe o łącznej powierzchni 1600 m<sup>2</sup>, połączone ze sobą wąskim kanałem. Główne wejście do parku znajduje się u zbiegu al. NMP, al. H. Sienkiewicza i ul. Pułaskiego.

Od wejścia głównego biegnie szeroka asfaltowa droga w kierunku zachodnim i łączy się z wejściem na Jasną Górę. Od tej głównej osi komunikacyjnej odchodzi gęsta sieć dróg i ścieżek, które dzielą całą powierzchnię parku na 35 nierównych części. Na terenie parku znajdują się zabudowania, pomniki i różne urządzenia, których większość pochodzi z 1909 r., kiedy to na terenie parku zorganizowano krajową wystawę o charakterze przemysłowo-rolniczym. Z tego okresu pochodzi budynek Muzeum Górnictwa Rud Żelaza, w którym mieści się również wystawa prezentująca środowisko przyrodnicze regionu częstochowskiego, Muzeum Przemysłu Ludowego, Budynek Konserwacji Zieleni, altana dla orkiestry i Obserwatorium Astronomiczne. W latach powojennych zbudowano w północnej części parku kawiarnię z tarasem. Na terenie parku znajdują się również dwa pomniki: popiersie S. Staszica i postać siedzącej dziewczyny z 1911 r. Autorem rzeźby dziewczyny jest W. Rudnicki.



- |   |   |
|---|---|
| 1. Zagroda włościańska                        | 6. Dom Harcerza, daw. Restauracja „Pod Kogutkiem” |
| 2. Szkoła Przemysłu Ludowego                  | 7. Rzeźba - postać dziewczyny                     |
| 3. Muzeum regionalne, daw. Muzeum Higieniczne | 8. Plantacje miejskie                             |
| 4. Obserwatorium Astronomiczne                | 9. Pomnik K. Pułaskiego                           |
| 5. Altana dla orkiestry                       |   |

Rys. 1. Plan parków jasnogórskich. Wykonany w biurze pomiarów miasta Częstochowy w 1925 r. Źródło: <http://www.staraczestochowa.pl>

Szata roślinna jest bardzo bogata, gdyż na obszarze parku występuje ponad 1280 okazów drzew i większych krzewów, należących do 55 gatunków i odmian, oraz 42 gatunków krzewów. Niektóre z nich tworzą formy drzewiaste. Dominują w parku drzewa rodzime, które należą do 42 gatunków i odmian. Egzotycznych roślin jest mniej, zarówno pod względem gatunkowym, jak i ilościowym. Z Europy Południowej sprowadzono m.in. kasztanowiec biały, sosnę czarną, złotokap pospolity, z Azji - jałowiec chiński, świerk syberyjski, klon tatarski, z Ameryki Północnej - daglezię zieloną, jałowiec wirgiński, jesion pensylwański, świerk kłujący, sosnę wejmutkę i inne.

Liczne drzewa i krzewy rozmieszczone są w parku dość równomiernie, tworząc różnogatunkowe skupiska lub jednorodne aleje. Między nimi znajdują się nieduże i różnorodne trawniki. W drzewostanie przeważają okazy sędziwe, w wieku od 100 do 150 lat. Najstarsze drzewa w parku to lipy, wiązy i kasztanowce, z których 19 najstarszych uznano za pomniki przyrody. Z gatunków zielonych, oprócz rajgrasu, występuje dość licznie mniszek pospolity, stokrotka pospolita, pokrzywa zwyczajna, łopian pajęczynowaty, jaskier rozłogowy, babka zwyczajna i inne. Na klombach hoduje się peonie, tulipany, fiołki, róże, żonkile, irysy i inne.

**Park 3 Maja** został założony w 1838 r. na powierzchni 6,07 ha. Znajduje się on również w zachodniej części miasta na wschodnim zboczu Wzgórza Jasnogórskiego, pomiędzy aleją H. Sienkiewicza a ul. ks. J. Popiełuszki (dawniej W. Starucha) i ulicą 3 Maja. Od strony zachodniej do parku przylega plac modlitw pod szczytem klasztoru na Jasnej Górze. Obszar parku położony jest na wysokości ok. 260-280 m n.p.m., ma kształt zbliżony do trapezu o długości 300 m. Główna droga parkowa biegnie od głównego wejścia w kierunku północno-zachodnim, od której rozgałęzia się cała sieć mniejszych dróg i ścieżek, dzieląc park na 24 części. Na terenie parku znajduje się pomnik Stanisława Moniuszki, który wzniesiono w 1958 r., budynek kawiarni wraz z kortami tenisowymi KS „Wiktoria”.

W Parku 3 Maja występuje ponad 1500 okazów drzew i krzewów należących do ponad 80 gatunków i odmian. Niektóre krzewy dorastają do znacznych rozmiarów, przybierając formę drzew. Zarówno krzewy, jak i drzewa występują tu w formie krzewiastej. W Parku 3 Maja przeważają drzewa i krzewy rodzime. Gatunki obce pochodzą głównie z Ameryki Północnej i Azji. Drzewa i krzewy są równomiernie rozmieszczone na terenie całego parku w postaci różnorodnych skupisk oraz jednogatunkowych alejek. Większość drzew osiąga wiek powyżej 130 lat, a niektóre mają prawie pomnikowe rozmiary. Do często występujących roślin zielonych należą: stokrotka pospolita, jaskier rozłogowy, babka zwyczajna, mniszek pospolity i łopian pajęczynowaty. Należy przypuszczać, że do obsiewania trawników parkowych stosowane są trawy tradycyjne, takie jak: owsica omszona, perlówka zwisła, perz właściwy, drzyczka średnia, wiechlina roczna.

Parki są rozdzielone na dwie symetryczne części aleją H. Sienkiewicza, stanowiącą główną arterię widokowo-spacerową, łączącą al. Najświętszej Marii Panny z tzw. placem Pod Szczytem. Wielokrotnie tę aleję pokonywał swoim pojazdem „papamobile” papież Jan Paweł II, którego entuzjastycznie witali i pozdrawiali



pielgrzymi z całego świata. Na rysunkach 2-10 przedstawiono elementy urbanistyczne i architektoniczne znajdujące się w obu parkach.

a)



b)



Rys. 2. Aleja H. Sienkiewicza oddzielająca Park im. S. Staszica od Parku 3 Maja:  
a) lata 30. XX w., b) 2014 r.

a)



b)



Rys. 3. Grób Nieznanego Żołnierza w alei H. Sienkiewicza: a) 1925 r., b) 2014 r.

a)



b)



Rys. 4. Altana dla orkiestry w Parku im. S. Staszica: a) 1923 r., b) 2014 r.



a)



b)



Rys. 5. Obserwatorium astronomiczne w Parku im. S. Staszica: a) 1934 r., b) 2014 r.



Rys. 6. Budynek Muzeum Higienicznego w Parku im. S. Staszica (1905 r.)

Rys. 7. Pawilon wystawowy w Parku im. S. Staszica (2014 r.)

a)

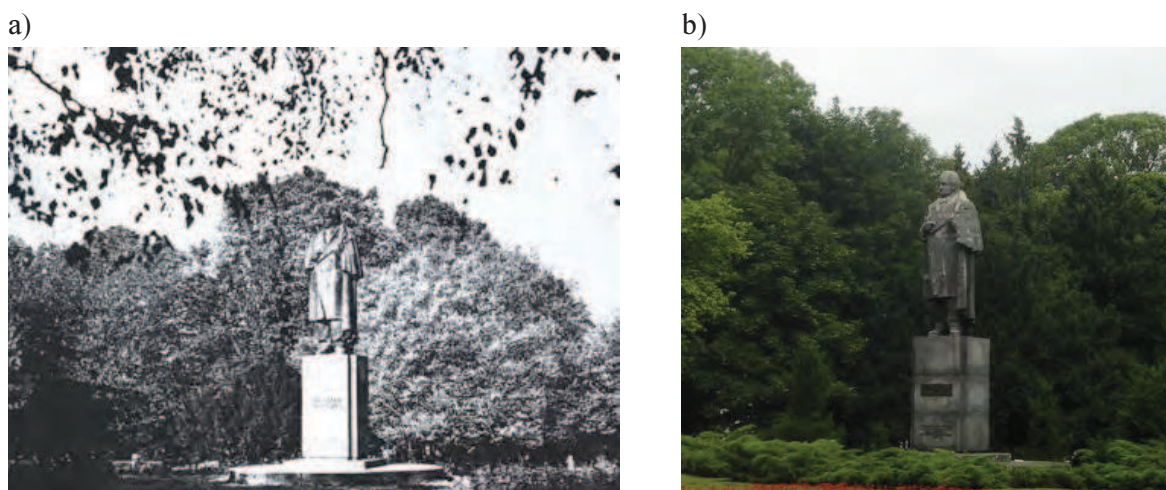


b)

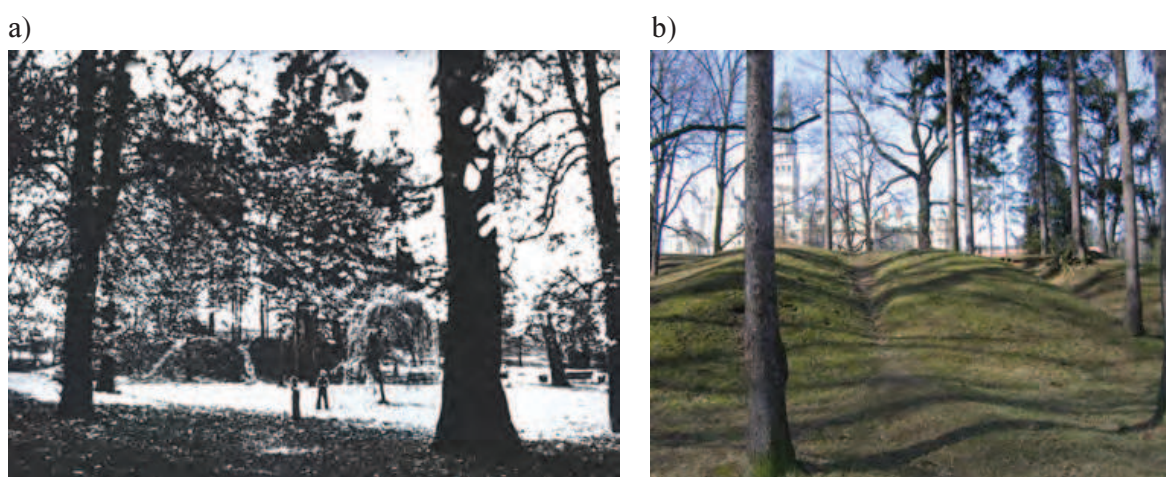


Rys. 8. Zagroda włościańska w Parku im. S. Staszica: a) 1909 r., b) 2014 r.





Rys. 9. Pomnik Stanisława Moniuszki w Parku 3 Maja: a) 1977 r., b) 2014 r.



Rys. 10. Nasyp po niezrealizowanym projekcie teatru letniego w Parku 3 Maja: a) 1977 r., b) 2014 r.

Źródło: <http://www.staraczestochowa.pl>

## Wnioski

Parki jasnogórskie należą do największych parków miejskich w Częstochowie i zajmują łącznie ok. 12 ha powierzchni. Mieszkańcy Częstochowy, jak również przyjezdni chętnie odwiedzają to zielone miejsce spokoju i wypoczynku. Ponadto tereny parków są dogodnym obiektem do prowadzenia monitoringu i biomonitoringu zmian środowiska przyrodniczego pod wpływem presji czynników miejskich.

W latach 2006-2008 przeprowadzono rewaloryzację parków. Odnowiono szatę roślinną, modyfikując istniejący drzewostan oraz wprowadzając nowe gatunki drzew i krzewów. Przeprowadzono modernizację nawierzchni, placów zabaw, oświetlenia, zbiornika wodnego, renowację altany. Odremontowano również budynki Muzeum

Kopalnictwa Rud i Pawilon Wystawienniczy. Koncepcję projektu opracowywała pracownia architektoniczna Trans-Gaz [4] (rys. 11).



Rys. 11. Wizualizacje komputerowe parków jasnogórskich. Pracownia architektoniczna Trans-Gaz. Źródło: [http:// www.transgaz.net](http://www.transgaz.net)

Parki są interesującym i ważnym fragmentem krajobrazu kulturowego towarzyszącego punktom widokowym miasta, zwłaszcza Jasnej Góry, a typy i zróżnicowanie ekosystemów umożliwiają również prowadzenie działalności edukacyjnej i dydaktycznej z młodzieżą szkolną i akademicką. Niniejsza praca uzasadnia także problem dbałości i konieczność pielęgnacji zieleni miejskiej, ponieważ jest ona jednym z ważniejszych czynników środowiska przyrodniczego, korzystnie wpływających na organizm ludzi. Reguluje siły witalne, zapobiega chorobom, łagodzi obyczaje, przeciwdziała apatii i depresji, kształtuje pozytywne nastawienie do życia i dostarcza wrażeń estetycznych.

## Literatura

- [1] Zachariasz A., Zielen jako współczesny czynnik miastotwórczy ze szczególnym uwzględnieniem roli parków publicznych, Wydawnictwo Politechniki Krakowskiej, Kraków 2006.
- [2] Romanowski S., Przewodnik po Częstochowie, Kraków 1893.
- [3] [www.staraczestochowa.pl](http://www.staraczestochowa.pl)
- [4] [www.transgaz.net](http://www.transgaz.net)

## Streszczenie

Omówiono problem rewaloryzacji zabytkowych terenów zieleni miejskiej na przykładzie parków jasnogórskich. Praca pokazuje, jak zachowanie wartości przyrodniczych i kulturowych odgrywa niezwykle istotną rolę w procesie modernizacji i projektowania parków publicznych oraz w życiu mieszkańców.

**Słowa kluczowe:** parki jasnogórskie, szata roślinna, rewaloryzacja zabytkowych terenów zieleni miejskiej



**Revaluation of historical urban green areas on the example of Częstochowa****Abstract**

The paper presents a study on the restoration of historic urban green areas on the example of Jasna Góra parks. The work shows how preservation of natural and cultural values plays an important role in the process of modernization and design of public parks and in lives of the residents.

**Keywords:** Jasna Góra parks, flora, restoration of historic urban green areas