

Aspekty kompozycji parku w Smolicach i jego powiązań widokowych ze współczesnym krajobrazem

The Spatial
Composition of
the Historic Estate
in Smolice and
Scenic Views in the
Modern Landscape

Miłosz T. Walerzak, Michał Krzyżaniak, Piotr Urbański, Dariusz Świerk

Słowa kluczowe: analiza kompozycji, analiza powiązań widokowych, krajobraz wiejski

Wprowadzenie

W swobodnych założeniach ogrodowych z drugiej połowy XVIII oraz z XIX wieku krajobraz był inspiracją dla stylu projektowego, a jego naturalne piękno rządziło rozmieszczeniem poszczególnych elementów parku. W ogrodach tych każda forma rzeźby terenu mogła być perfekcyjnie wpasowana w kompozycję, sam ogród idealnie wpisywał się w istniejące otoczenie. Te wspaniałe założenia komponowanej roślinności, a szczególnie architektura rezydencji i towarzyszących im pawilonów, wokół których ją tworzono, były i są nadal szczególnym wyróżniającym się elementem w krajobrazie kulturowym [Walerzak 2012b].

Wieś Smolice (wcześniej Smolitz – w czasach pruskich oraz Zithen – w czasie II wojny światowej) znajduje się w gminie Kobylin, leżącej w powiecie krotoszyńskim, w południowej części województwa wielkopolskiego. Najbliższymi miejscowościami w otoczeniu wsi Smolice są Rogożewo oraz Czeluścin, natomiast najbliższymi miastami – Kobylin i Jutrosin. Założenie pałacowo-parkowe leży w południowej części wsi; jest od niej odcięte drogą (od strony północno-zachodniej) oraz nieczynną linią kolejową (od strony południowo-wschodniej). Niedaleko

pałacu znajduje się plac z kościołem, komunikacyjnie powiązany z założeniem pałacowo-parkowym. Park przypałacowy został wpisany do rejestru zabytków, w którym figuruje jako park pałacowy o powierzchni 18,15 ha¹ [Michałowski, Wendlandt, 1992].

Historia Smolic sięga średnio-wieczna – już w 1258 roku wieś wymieniana jest wśród posiadłości klasztoru lubińskiego [Hanyż 1967]. W XV wieku tereny objęte niniejszym opracowaniem przechodziły między rodzinami: Sokołowskich i Bnińskich (zwanych Smolickimi), w XVI wieku Odrowąż-Siedleckich, a później Konarzewskich i Siewierskich. Na początku XVII wieku Smolice trafiły w ręce Rogalińskich herbu Kłódzia, a w połowie XVIII wieku do Umińskich herbu Cholewa. W tym czasie istniał w Smolicach drewniany dwór szlachecki oraz park założony przez Umińskich [Raczkowski 1988]. Ówczesny smolicki dwór był budynkiem drewnianym, nakrytym dachem łamanym polskim, z wystawką na osi. O parku z drugiej połowy XVIII w. powiedzieć można niewiele – według przekazów było to założenie rozległe i bogate pod względem dendrologicznym [Sierpowski 1979]. O istnieniu parku w owym czasie świadczą wiek niektórych okazów rosnących tam obecnie – szczególnie dębów szypułkowych (*Quercus robur* L.) i platanów klonolistnych (*Platanus × hispanica* Mill. ex Münchh. 'Acerifolia'), szacowany na ok. 200–300 lat [Raczkowski 1988]. W II połowie

Key words: analysis of spatial composition, analysis of historic scenic views in the landscape, rural scenery

Introduction

In naturalist gardens established in the second half of the eighteenth century and in the nineteenth century, the landscape was the inspiration for estate designs and the natural beauty of the landscape was incorporated into individual elements in a rural estate park. In these kinds of gardens the natural shape of the land could be perfectly fitted into the composition and the entire garden blended into the existing surroundings. These magnificent examples of garden compositions and especially the architecture of the residence and accompanying pavilions which encircled the estate were then and still are particularly distinctive elements in the cultural landscape [Walerzak 2012b].

The village of Smolice is in the municipality of Kobylin in the county of Krotoszyn in the southern part of the Wielkopolska Voivodeship. It was formerly known as Smolitz under the Prussian partition and as Zithen during World War II. The villages nearest Smolice are Rogożewo and Czeluścin, and the nearest towns are Kobylin and Jutrosin. The palace and estate grounds are on the southern side of the village and connected to it by a road from the northwest and a disused railway on the southeast

side. There is a square with a church not far from the palace and linked by a road. The estate park grounds were entered in the registry of historic monuments with an area of 18.15 ha (Historical Monument Register – No. 180/80, The Management of Protection and Conservation of Palace and Garden Complexes – No. 2026 [Michałowski, Wendlandt 1992].

The village of Smolice dates back to the Middle Ages. As early as 1258 the village was listed as a property of the monastery in Lubin [Hanyż 1967]. In the 15th century the land passed between the families Sokołowski and Bniński, who were known as the Smolicki. In the 16th century the estate belonged to the Odrowąż-Siedlecki family and later to the Konarzewski and Siewierski families. In the early 17th century Smolice was taken over by the Rogalińskis, of the Clan of Łodzia, and in the mid-18th century by the Umińskis, from the Clan of Cholewa. In these times there was a stately wooden manor house in Smolice and the palace park established by the Umińskis [Raczkowski 1988]. The Smolice manor of those days was a wooden building covered with a Polish tiered roof and with a gable extension along the axis. Little is known about that period of the park – according to historical records it was a vast estate with a rich dendrological collection [Sierpowski 1979]. The existence of the park from those times is proved by the age of some tree specimens still growing there now, in particular the pedunculate oaks

(*Quercus robur*) and hybrid plane trees (*Platanus × hispanica*), estimated to be about 200–300 years old [Raczkowski 1988]. In the second half of the 19th century the estate in Smolice belonged to the Stablewski family and towards the end of the century it became the property of Samson Woller, who built a new brick palace on the site of the former wooden manor. The new palace was laid out in a rectangular shape with a tower and a terrace alongside [Małyszko 1998]. In those days there was a square shaped garden near the southwest side of the palace. The palace was reconstructed and given a more stately appearance at the beginning of the 20th century when Samson Woller's daughter, Helena, married Count Leopold von Zithen [Domaniecki 2003]. During this reconstruction the palace had extra storeys built. A ground-floor pavilion – probably with a kitchen – was built on the northwest side of the palace. The palace was covered with a mansard roof with dormers and gable extensions with the tower which had been given a new tapered roof dominating over the entire building complex. At this time the geometrical garden was converted into a vegetable garden with cultivating frames. The palace was renovated and enlarged again after 1909 when the building was given an elegant looking façade facing the southeast and a façade overlooking the garden. From then on the building took on an L-shaped design. In subsequent years, two corner towers were added to the

XIX wieku majątek smolicki należał do rodu Stablewskich, by pod koniec tego wieku przejść w ręce Samsona Wollera, który w miejscu dawnego drewnianego dworu wznosił nowy, murowany pałac. Usytuowano go na rzucie prostokąta z wieżą i rozległym tarasem [Małyżko 1998]. W tamtym okresie, w pobliżu południowo-zachodniej elewacji pałacu, znajdował się ogród kwaterowy. Do przebudowy pałacu i nadania mu charakteru bardziej reprezentacyjnego doszło na początku XX wieku, gdy córka Samsona Wollera, Helena, poślubiła hrabiego Leopolda von Zithena [Domaniecki 2003]. Po przebudowie pałac stał się budynkiem piętrowym. Od strony północno-zachodniej pałacu dobudowany został parterowy pawilon (prawdopodobnie z kuchnią). Pałac uzyskał mansardowy dach z lukarnami i wystawkami, a nad całością nadal dominowała wieża z nowym, smuklejszym hełmem i iglicą. Opisywany wcześniej ogród geometryczny przekształcony został w ogród warzywny z inspektami. Do kolejnej przebudowy i powiększenia pałacu doszło po roku 1909. Budynek otrzymał wówczas nową, reprezentacyjną fasadę, skierowaną na południowy-wschód oraz fasadę, tzw. Ogrodową – stąd budynek miał rzut w kształcie litery „L”. W kolejnych latach do bryły pałacu dostawiono dwie narożne baszty [Małyżko 1998]. W tym czasie ogrodnik J. Stasch ponownie rozplanował park pałacowy. Ogród warzywny, w pobliżu południowo-zachodniej

elewacji pałacu, przekształcony został w regularny ozdobny ogród z kobiercami kwiatowymi. W połowie długości kwietnik wybrzuszał się półkolem ku środkowi założenia, gdzie znajdował się kobierzec kwiatowy z palmą w środku [Anders 2001].

Aktualny pałac rozplanowany został na rzucie w kształcie litery „L” i pokryty wysokim dachem mansardowym, czterospadowym. Prostokątny człon północno-zachodni jest dwuskrzydłowy, z wejściem od strony zachodniej. W narożach tej części budynku znajdują się dobudowane do pałacu baszty. W części południowo-zachodniej tego członu wznosi się trzykondygnacyjna wieża nakryta hełmem z iglicą. Elewacja południowo-zachodnia (przed rozbudową pałacu – elewacja frontowa) opisywanej części pałacu licowana jest piaskowcem, a pozostałe elewacje – pokryte tynkiem imitującym piaskowiec. Fasada południowo-wschodnia członu południowo-wschodniego ozdobiona jest pilastrami i rozdzielona gzymsami profilowanymi, siedmioosiowa z płytkim, trzykondygnacyjnym pseudoryzalitem środkowym. Pseudoryzalit poprzedzony jest portykiem wspartym na kolumnach jońskich, nakryty tarasem. W najbardziej rozbudowanym szczycie pseudoryzalitu środkowego znajduje się płaskorzeźba przedstawiająca kartusz z herbem hrabiego von Zithen. Elewacja ogrodowa, północno-wschodnia, jest czteroczłonowa, symetryczna, poprzedzona tarasem

z balustradą tralkową, o bogatym wystroju architektonicznym.

Założenie parkowe zajmuje obecnie powierzchnię 18,15 ha. Jest ono ogrodzone i ma pięć bram wjazdowych – z czego jedna prowadzi na teren placu przykościelnego. Najbardziej reprezentacyjna brama, wykonana z kutego żelaza, z bogatą ornamentyką, prowadzi do parku od strony północno-wschodniej, na przedłużeniu drogi prowadzącej do Kobylina. Na terenie parku zlokalizowanych jest pięć, połączonych kanałami, zbiorników wodnych o nieregularnym kształcie. Tworzą one urozmaiconą, krętą sieć wodną z wysepkami. W całym parku znajdują się dobrze utrzymane ścieżki, z których jedna obiega park niemal po jego obwodzie i prawdopodobnie miała być ścieżką obwodnicową. W parku rośnie ponad 17 000 drzew 52 gatunków, a w przeważającej części są to gatunki rodzime – m.in. brzoza brodawkowata (*Betula pendula* Roth), dąb szypułkowy (*Quercus robur* L.), głóg pośredni (*Crataegus × media* Bechst.), grab pospolity (*Carpinus betulus* L.), jarzab pospolity (*Sorbus aucuparia* L.), klony: jawor (*Acer pseudoplatanus* L.), polny (*Acer campestre* L.) i pospolity (*Acer platanoides* L.) oraz lipy: drobnolistna (*Tilia cordata* Mill.) i szerokolistna (*Tilia platyphyllos* Scop.). Przeprowadzone badania wykazały, że na terenie parku dominuje 7 gatunków, które stanowią niemal 70% drzewostanu parkowego: klon pospolity (*Acer platanoides* L.), jesion wyniosły

building [Małyszko 1998]. At this time a gardener by the name of J. Stasch redid the palace park. The vegetable garden near the southwest side of the palace was converted into a decorative garden or parterre of flower beds. In the middle length of the flowerbeds a semi-circular pattern curled around towards the centre of the estate with flower beds and a palm-tree in the middle [Anders 2001].

The present-day palace is L-shaped and covered with a high four-sided mansard roof. The rectangular section on the northwest side consists of two wings with an entrance from the north. On the corners of this part of the building there are attached towers. On the southwest side there is a three-storey tower with a tented roof and a spire. The façade on the southwest is finished in sandstone – this was the front side before the palace was enlarged. The façade on the other sides of the building are finished in plaster that imitates sandstone. The south-eastern façade on the southeast side of the palace is decorated with pilasters and separated by profiled cornices. It has seven axes and a shallow, three-storey central pseudo avant-corps, or external façade. The external façade starts with a portico supported by ionic columns and covered with a terrace. On the central projection of the external façade there is a relief of a cartouche with Count von Zithen's coat-of-arms. The northeast façade facing the garden has four segments, is symmetrical, and begins with a bal-

ustrade terrace rich in architectural detailing.

At present, the park grounds cover a 18.15 ha area. The park is fenced and has five gates, one of which leads to the churchyard. The most ornamental gate, made of richly adorned wrought iron, creates an entrance to the park from the northeast, off of an extension of the road to Kobylin. There are five irregularly shaped water reservoirs in the park connected by canals, making a winding waterway dotted with little islands. There are well-kept paths running all through the park, one of which goes nearly all the way around and was probably the outer lane circling the garden. There are over 17.000 trees from 52 species, most of which are indigenous, like silver birch (*Betula pendula* Roth), English oak (*Quercus robur*), hybrid hawthorn (*Crataegus × media*), common hornbeam (*Carpinus betulus*), rowan (*Sorbus aucuparia*), sycamore maple (*Acer pseudoplatanus*), field maple (*Acer campestre*), Norway maple (*Acer platanoides*), small-leaved (*Tilia cordata*) and large-leaved limes (*Tilia platyphyllos*). The study showed that seven species predominate in the park, accounting for almost 70% of the tree stand: Norway maple, common ash, horse chestnut, field maple, small-leaved lime, black alder and large-leaved lime. It is important to note that almost 20% of the trees are over a 100 years old. There are 33 species of ornamental shrubs found in the park dendroflora, like evergreen

boxwood (*Buxus sempervirens*), English yew (*Taxus baccata*), border forsythia pośrednia (*Forsythia × intermedia*), sweet mock-orange (*Philadelphus coronarius*), junipers, common snowberry (*Symphoricarpos albus*), pyracantha coccinea and thujas.

The park has been relatively well-maintained; however, the composition of woody plants requires restoration to bring back the former scenic openings from the park interior to the surrounding landscape.

Material and methods

Modern computer equipment is ideal for studying the presence, location and perception of the palace and garden estates in the cultural landscape. The following field research methods were applied in the study: a dendrological inventory and dendrochronological analysis of the species composition, analysis of historic resources and archived materials, historical comparisons [Majdecki 1993] and analysis of the spatial composition and scenic views [Walerzak 2012a]. The initial research project resources were historic topographic maps from the end of the 19th and beginning of the 20th century, along with a wealth of iconographic material in the form of photographs of the site. Then, the current tree stand inventory was taken and compared with the dendrochronological analysis and the spatial composition analysis of the entire estate. The research analysis of

(*Fraxinus excelsior* L.), kasztanowiec pospolity (*Aesculus hippocastanum* L.), klon polny (*Acer campestre* L.), lipa drobnolistna (*Tilia cordata* Mill.), olcha czarna (*Alnus glutinosa* (L.) Gaertn.) oraz lipa szerokolistna (*Tilia platyphyllos* Scop.). Istotnym jest fakt, że drzewa w wieku powyżej 100 lat stanowią prawie 20% drzewostanu. W dendroflorze parku zidentyfikowano także 33 gatunki krzewów ozdobnych – m.in. bukszpan wiecznie zielony (*Buxus sempervirens* L.), cis pospolity (*Taxus baccata* L.), forsycja pośrednia (*Forsythia × intermedia* Zabel), jaśminowiec wonny (*Philadelphus coronarius* L.), jałowce (*Junipers* sp.), śnieguliczka biała (*Symphoricarpos albus* (L.) S. F. Blake), ognik szkarłatny (*Pyracantha coccinea* M. Roem.) oraz żywotniki (*Thuja* sp.).

Park obecnie jest dość dobrze utrzymany, jednak sama struktura form drzewiastych wymaga rewitalizacji, która przywróciłaby dawne otwarcia widokowe z wnętrza na krajobraz otaczający.

Materiał i metody

Podczas analiz obecności, lokalizacji i postrzegania obiektów pałacowo-ogrodowych w krajobrazie kulturowym doskonałym aparatem badawczym jest współczesne instrumentarium komputerowe. W badaniach zastosowano następujące metody terenowe: inwentaryzację dendrologiczną, dendrochronolo-

giczną i analizę składu gatunkowego, a także analizy studialne: historyczną i materiałów archiwalnych, przekrojów historycznych [Majdecki 1993] oraz kompozycji przestrzennej i powiązań widokowych [Walerzak 2012a]. Materiałami wyjściowymi do prac były historyczne mapy topograficzne z końca XIX i początków XX wieku, jak również bogaty materiał ikonograficzny w postaci licznych fotografii obiektu. Ponadto, wykorzystując aktualną inwentaryzację drzewostanu, wykonano analizę dendrochronologiczną oraz analizę kompozycji przestrzennej całego założenia pałacowo-parkowego. Wnioski z badań aktualnego układu oraz struktury wiekowej i gatunkowej okazały się niezwykle cenne. Liczne przesłanki przedstawiające formy dawne skonfrontowano ze stanem istniejącym, co pozwoliło na wskazanie wytycznych do rekonstrukcji układu. Na podstawie badań terenowych i materiałów archiwalnych wykonano ideogram rekonstrukcji historycznej kompozycji obiektu (ryc. 1). Bazując na nim, możliwe było sporządzenie trójwymiarowego wirtualnego modelu wraz z fragmentami krajobrazu otaczającego. Ta doskonała materia umożliwiła w warunkach studyjnych zbadanie zacierających się lub już nieistniejących powiązań widokowych, które stanowiły istotny element kompozycji. Szczególnie model 3D umożliwił zbadanie otwarć widokowych z wnętrza obiektu (z parku i z pałacu) na teren otaczający. Kom-

pilacja ideogramów rekonstrukcji i wirtualnych modeli przestrzennych ze współczesnymi fotografiami lotniczymi konfrontuje stan historyczny z aktualnym, dostarczając wniosków do ewentualnych prac konserwatorskich².

Analiza powiązań widokowych sporządzona na ideogramie rekonstrukcji zabytkowego założenia pałacowo-ogrodowego w Smolicach pozwoliła określić relacje pomiędzy architekturą, ogrodem i krajobrazem otaczającym (ryc. 2). Doskonale widoczny z dalszych perspektyw ten wyjątkowy obiekt pałacowo-ogrodowy został usytuowany precyzyjnie wewnątrz rozbudowanej struktury krajobrazu kulturowego, stając się jego ważnym elementem. Cały zespół zabytkowy, a szczególnie wieża (pałacowa i kościelna), wyraźnie postrzegany z odległości jest istotną dominantą w tej części otoczenia.

Postrzeganie rezydencji z bliskiej i dalekiej perspektywy jest równie istotne jak widoki z pałacu na ogród i okolicę. Komponowane widoki z pałacu i założenia ogrodowego w krajobraz łączą w całość sztucznie zaprojektowaną i stworzoną sieć wzajemnych relacji. Dalekie osie widokowe oraz proste układy alejowe prowadzące z obiektu w tereny otaczające były próbą porządkowania kompozycyjnego i połączenia komunikacyjnego wielkich przestrzeni krajobrazu.

Ryc. 1. Historyczna mapa topograficzna z lat 1940–1941, ideogram rekonstrukcji założenia pałacowo-parkowego w Smolicach oraz kompilacja współczesnej fotografii lotniczej i rekonstrukcji układu przestrzennego obiektu (oprac. M. Walerzak)

Fig. 1. A historical topographic map from 1940–1941, a design of reconstruction of the palace garden estate in Smolice superimposed with a modern aerial photograph and reconstruction of the spatial layout of the estate (by M. Walerzak)

the current park layout and the age and species structure turned out to be particularly valuable. Numerous findings on the original park elements were not in agreement with the existing park conditions, leading to recommendations for the restoration of the historic park arrangement. The design concept for the restoration of the historic estate grounds was based on field studies and archival materials (Fig. 1). The design concept made it possible to create a 3D virtual model of the estate and parts of the surrounding landscape. These models perfectly aided in the research to determine the former scenic views that have been disrupted or that no longer exist and that were essential elements of the composition of the estate. The 3D model was particularly useful for studying the scenic openings from the interior of the estate, from the park and palace to the surrounding area. The compilation of restoration designs and virtual spatial models and contemporary aerial photographs sets the historic estate against the present condition of the estate and provides the recommendations for eventual conservation work¹.

The analysis of scenic views based on the restoration designs of the historic palace and garden estate in Smolice made it possible to determine the relationships between the architecture, the garden and the surrounding landscape (Fig. 2). This exceptional palace and garden estate, which was highly visible from quite a great distance, was at the centre of



the wider cultural landscape and for that reason was an important feature of the cultural landscape. The entire historic estate, especially the palace and church towers, is easily noticeable from quite a distance and is an important dominating feature of the area.

The visual perception of the residence from a near or distant perspective is as important as the view from the palace to the garden or the surrounding area. The views composed from the palace and garden to the surrounding landscape make up an artificially designed network of visual relationships. The line of sight into the distant scenery and the simple lines of the lanes leading from

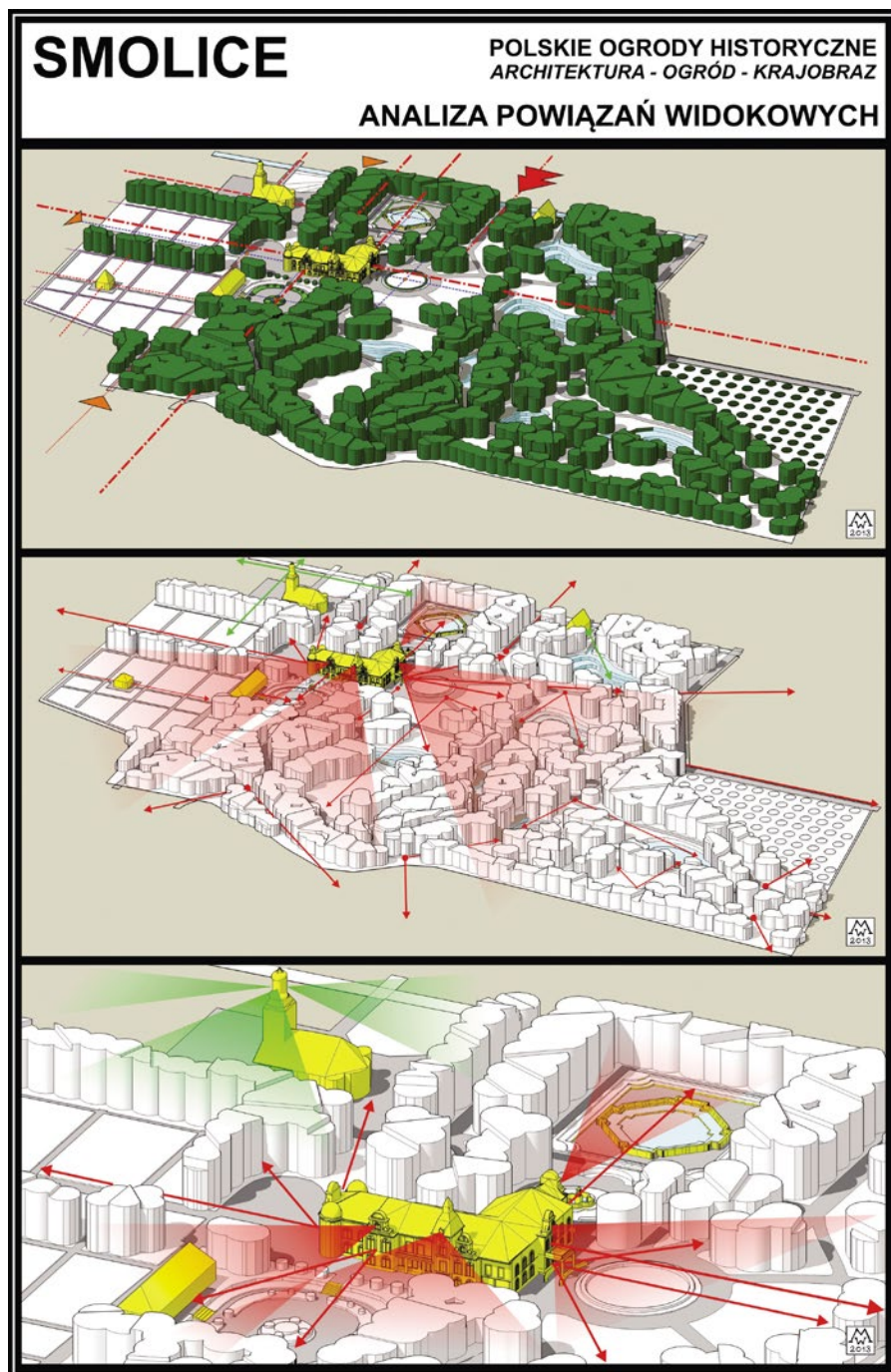
the estate to the adjoining areas were arranged in an attempt to reconcile the spatial composition of the estate with the roadways leading out to the greater spatial landscape.

Findings

The analysis of the scenic views from the palace estate in Smolice with the landscape and other residential estates in the area revealed a wide range of similarities. Historical topographic maps from the turn of the 19th century indicate that most of the historic scenic views were in the direction towards areas south and west of

Ryc. 2. Cyfrowy model przestrzenny założenia pałacowo-ogrodowego w Smolicach. Analiza osi i otwarć widokowych z pałacu na park i otaczający krajobraz (oprac. M. Walerzak)

Fig. 2. A digital three-dimensional model of the palace garden estate in Smolice. An analysis of scenic views and openings from the palace to the park and the surrounding landscape (by M. Walerzak)



Wyniki

Wykonana analiza widoków wykazała szereg powiązań założenia pałacowo-ogrodowego w Smolicach z krajobrazem i innymi zespołami rezydencjonalnymi w okolicy. Z historycznych map topograficznych z końca XIX i początków XX wieku wynika, że najczęściej widoków było ukierunkowanych na tereny położone na południe i zachód od Smolic. Znajdowały się tam mniejsze folwarki i kolonie mieszkalne częściowo należące do smolickiego majątku. Najważniejsza oś widokowa wiodła w kierunku zespołu rezydencjonalnego w Dłoni (ryc. 4, 5). Ten oddalony o około 7 km majątek, a szczególnie rozległy park, stanowi ważną i wyraźną dominantę w tamtejszym krajobrazie. Powiązania widokowe sąsiadujących majątków nie są czymś wyjątkowym, jednak w tym przypadku zaobserwować można niemalże niezmienny, historyczny krajobraz z końca XIX w. i dość dobrze zachowane dalekie relacje i powiązania kompozycyjne.

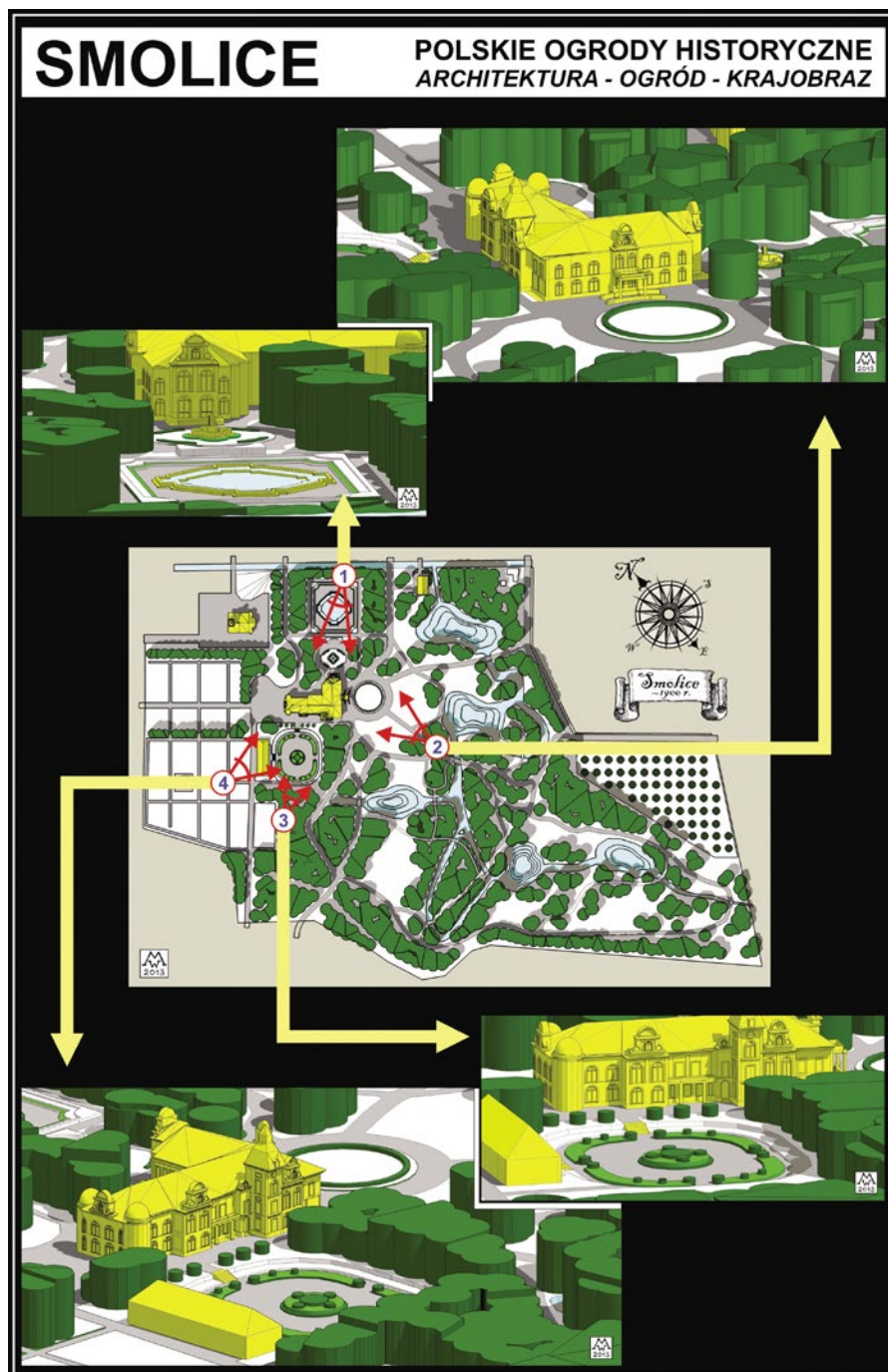
Rozmieszczenie osi widokowych na otaczający krajobraz oraz znajdujące się w nim obiekty przekłada się na naturalistyczną kompozycję założenia parkowego w Smolicach. Grupy i masywy drzew rozmieszczone i kształtowane były w taki sposób, aby umożliwić otwarcia już z wnętrza samego parku. Przestrzenny wirtualny model 3D, sporządzony na podstawie archiwalnych materiałów ikonograficznych,

Smolice, which featured smaller manors and residential buildings, some of which belonged to the Smolice estate. The most important line of sight led in the direction of the residence in Dłóń (Fig. 4, 5). That estate, which was situated approximately 7 km away and had an extensive park, was an important and noticeably dominant feature of the local landscape. Scenic connections to neighbouring estates were not unusual, but in this case it is possible to envision the almost unchanged historical landscape from the late 19th century with the view into the distance and the compositional associations.

The layout of scenic views out to the surrounding landscape and to the objects located therein gives the Smolice park grounds a naturalist composition. Groups and clumps of trees were arranged and shaped so as to create openings from inside the park looking out. The virtual spatial 3D model created using archival iconographic, cartographic and descriptive materials made it possible to conduct an initial analysis and verification of the data obtained from earlier historical analyses of cartographic materials. The verification consisted of checking the accuracy of the maps showing the ranges of visibility from inside the park and from the residence to the outlying landscape. A rich network of scenic views were afforded from the large park interiors and extensive water system (Fig. 2). Numerous ponds and canals together with the park interiors

Ryc. 3. Ideogram rekonstrukcji założenia pałacowo-parkowego w Smolicach oraz widoki ważniejszych fragmentów kompozycji (oprac. M. Walerzak)

Fig. 3. A design of the reconstruction of the palace and garden estate in Smolice and views of the most important parts of the composition (by M. Walerzak)



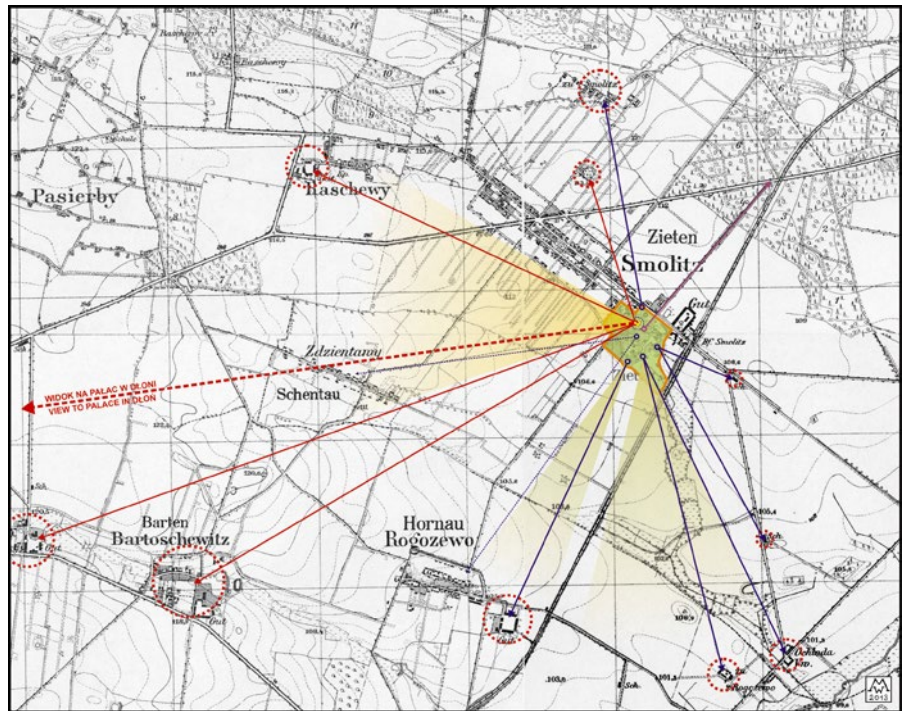
Ryc. 4. Analiza historycznych powiązań widokowych na podstawie mapy topograficznej z lat 1940–1941 z założenia pałacowo-parkowego na otaczający krajobraz (oprac. M. Walerzak)

Fig. 4. An analysis of historical scenic views based on topographic maps from 1940–1941, scenic views from the palace estate to the surrounding landscape (by M. Walerzak)

kartograficznych i opisów, umożliwił studialną analizę i weryfikację danych uzyskanych z wcześniejszych analiz historycznych materiałów kartograficznych. Weryfikacja ta polegała na sprawdzeniu wiarygodności wyznaczonych na mapach zasięgów widoczności z wnętrza parku i samej rezydencji na krajobraz. Bogata sieć osi widokowych była możliwa dzięki dużym wnętrzom parkowym oraz rozbudowanemu układowi wodnemu (ryc. 2). Liczne stawy i kanały wraz z wnętrzami tworzyły w parku zróżnicowany układ otwartych przestrzeni łączących się z terenami poza obiektem, tym samym wyprowadzając kompozycję osi widokowych w krajobraz (ryc. 4, 5).

Mocno rozbudowana kompozycja budowli pałacu z licznymi wysokimi ryzalitami, basztami oraz wieżą sprzyjała silnym relacjom z otoczeniem. Szczególnie wysoka wieża pałacowa idealnie korespondowała widokowo z otoczeniem, jednocześnie stając się dominantą. Ponadto sama rezydencja była dobrze widoczna z dalszych perspektyw, szczególnie od strony zachodniej i południowo-zachodniej. Drugim ważnym, dobrze widocznym elementem w panoramie była wieża kościoła, znajdującego się tuż obok pałacu (ryc. 2, 3).

Zestawienie analiz historycznych ze współczesnymi fotografiami lotniczymi pozwoliło na ocenę stopnia przetrwania powiązań widokowych. Konfrontacja ta wykazała, iż krajobraz otaczający nie uległ



znaczącym zmianom na przestrzeni ostatnich 100 lat (ryc. 4, 6). Wprawdzie występująca na tym terenie zabudowa powiększyła się, jednak rozwijała się ona w obrębie wcześniejszych jednostek historycznych. Dlatego nadal mogłyby być czytelne ważniejsze, komponowane historyczne osie widokowe.

Istotne zmiany zaszły w kompozycji samego parku i jego najbliższego otoczenia. Mimo że obiekt jest dość dobrze utrzymany, to nadmierny rozrost grup zatarły otwarcia z wnętrza założenia na otoczenie. Dodatkowo dużym przekształceniom uległ historyczny ogród kwaterowy w zachodniej części parku oraz bardzo silnie rozbudowany został dawny folwark. Wspomniany ogród regularny znajdował się w szerokim wnętrzu otwartym na krajobraz. Tymczasem w ostatnich latach wybudowano tam kilka budynków i szklarnie związane z nową funkcją obiektu. Te duże bryły odcięły dawne osie widokowe

wiodące bezpośrednio od samej rezydencji (ryc. 1).

Rozbudowa folwarku związana z utworzeniem po 1945 r. w obiekcie przedsiębiorstwa rolniczego i wybudowaniem wielu nowych budynków gospodarczych, nie tylko zachwiała proporcje całego układu przestrzennego kompozycji, ale również zamknęła jedną z ważniejszych osi wiodących od frontu rezydencji poprzez park w kierunku południowo-wschodnim.

Wnioski

Majestatycznie położony, w centrum naturalistycznego parku, pałac w Smolicach do dziś zachował swoje szczególnie miejsce i rolę dominantę w otaczającym go krajobrazie.

Krajobraz nie uległ znacznym przekształceniom w ciągu ostatniego stulecia, zachowując ogromny potencjał licznych powiązań widokowych. Jednak zmiany zaszły w kompozycji

made a diversified system of open spaces which looked out over the areas outside the estate and created a composition of scenic views leading out into the landscape (Fig. 4, 5).

The palace structure was elaborately built with many high protruding elements, spires, and the tower which made a strong impression on the surroundings. The exceptionally tall tower of the palace perfectly corresponded to the surrounding scenery, while at the same time becoming the dominant feature of the landscape. In addition, the residence was clearly visible from more distant views, especially from the west and southwest. The church tower, which was right next to the palace, was another visible landmark in the panorama (Fig. 2, 3).

The analyses of historical resources that were collected and contemporary aerial photographs were used to assess the extent to which the historic scenic views had been preserved. The results showed that the surrounding landscape has not changed considerably over the last 100 years (Fig. 4, 6). Although there has been real estate development in the area, it has occurred within the former historical subdivisions. That is why the more important historic scenic views are still clearly visible.

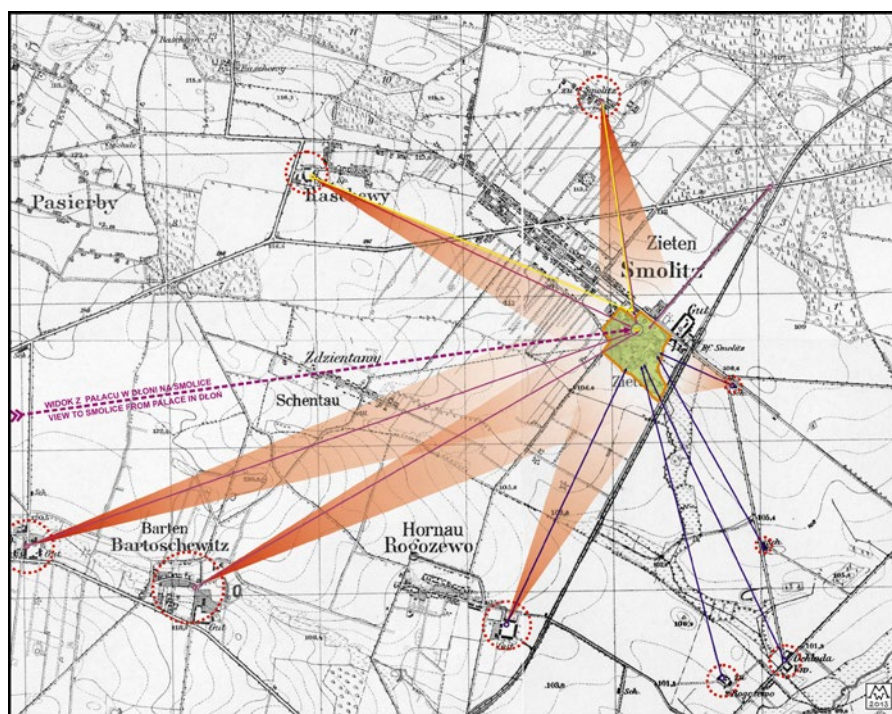
There were important changes in the overall composition of the park and vicinity. Although the park grounds have been well preserved, the excessive growth of clumps of trees and self-seeded trees partly

obliterated the openings from inside the park out to the surrounding areas. In addition, the historic geometric garden in the west part of the park grounds was also altered considerably and the former manor underwent extensive building additions. The formal garden was located in a wide interior that opened out into the landscape. Meanwhile, in recent years several new buildings and greenhouses have been built in conjunction with the current usage of the estate. These relatively large block-style buildings obstruct the former scenic lines of sight that led from the manor (Fig. 1).

The enlargement of the manor, which occurred as a result of commercial agricultural operations which began after 1945 and the construction of many new farm buildings, not only disrupted the proportions of the entire spatial arrangement of the estate, but also closed one of the major lines of sight from the front of the residence through the park towards the southeast.

Conclusions

The palace in Smolice, which is grandly situated in the centre of a naturalist park, has kept its place



Ryc. 5. Analiza historycznych powiązań widokowych na podstawie mapy topograficznej z lat 1940–1941 z terenu otaczającego na obiekt pałacowo-parkowy w Smolicach (oprac. M. Walerzak)

Fig. 5. An analysis of historical scenic views based on topographic maps from 1940–1941, scenic views from the surrounding landscape to the palace estate in Smolice (by M. Walerzak)

samego zespołu pałacowo-parkowego w Smolicach. Szczególnie w południowo-wschodniej części obiektu – na terenach dawnego sadu i częściowo parku (dawny folwark) oraz w zachodniej części, na terenie dawnych ogrodów kwaterowych. Powstałe tam nowe budynki zamknęły otwarcia widokowe z parku i częściowo z pałacu.

Osie widokowe, łączące rezydencję z licznymi obiektami rozrzuconymi w otaczającym krajobrazie kulturowym, istnieją tylko z wysokich okien w ryzalitach oraz z pałacowej wieży. Ponadto wiele z otwarć wiodących z terenu wnętrza parku również jest już słabo czytelnych. Jednak w tym przypadku prace konserwatorskie i pielęgnacyjne mogłyby skorygować prawidłowe proporcje drzewostanu i przywrócić, choć częściowo, dawny układ i wyjątkową sieć powiązań z krajobrazem.

Miłosz T. Walerzak
Michał Krzyżaniak
Piotr Urbański
Dariusz Świerk

Katedra Terenów Zieleni i Architektury
Krajobrazu
Wydział Ogrodnictwa i Architektury Krajobrazu
Uniwersytet Przyrodniczy w Poznaniu

Przypisy

¹ Numer rejestru zabytków: 180/80; numer ewidencji w Zarządzie Ochrony i Konserwacji Zespołów Pałacowo-Ogrodowych: 2026 (Michałowski, Wendlandt, 1992).

² Metodę tę wykorzystano podczas analiz powiązań widokowych w bardzo zniszczonym obiekcie historycznym, rekonstruując zatartą całkowicie kompozycję przestrzenną na pod-

stawie archiwalnych planów założenia pałacowo-parkowego w Naramowicach w Poznaniu. Wykonany model przestrzenny umożliwił prześledzenie licznych (nieistniejących już) powiązań widokowych wewnątrz kompozycji parku oraz dalekich otwarć na krajobraz kulturowy i miasto Poznań [Walerzak i in. 2012].

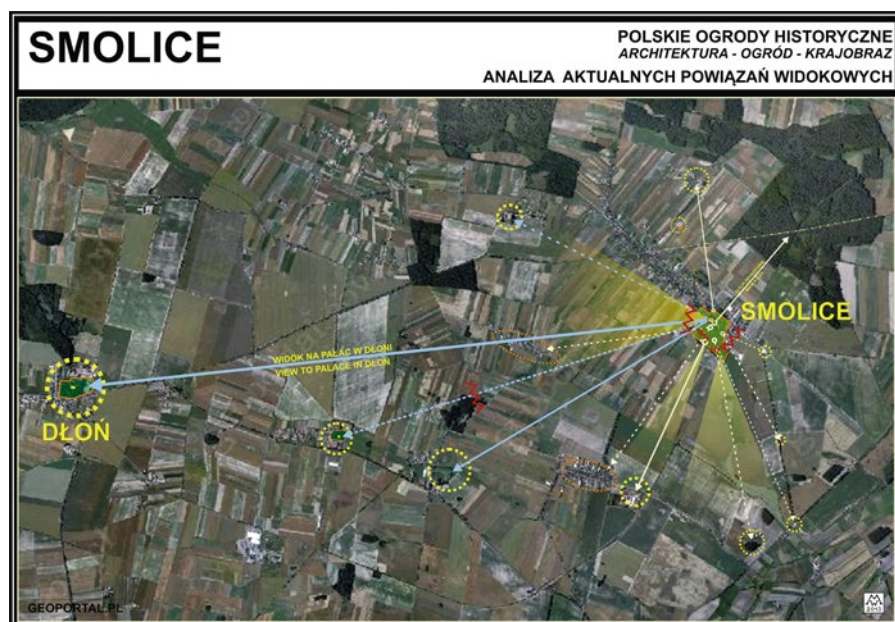
Literatura – Literatura

1. Anders P., 2001. Powiat krotoszyński. Wielkopolska Biblioteka Krajoznawcza. Wydaw. WBP Poznań.
2. Domaniecki M., 2003. Rewaloryzacja parków założenia folwarczno-dworskich na terenie wielkopolski na przykładzie Smolic. Praca magisterska, maszynopis, UP Poznań.
3. Hanyż A., 1967. Ziemia Gostyńska: przewodnik. Wydawnictwo Poznańskie. Na zlec. Gostyńskiego Towarzystwa Kulturalnego.
4. Małyżko S., 1998. Zeszyt inwentaryzacyjny założenia dworsko-folwarcznego w Smolicach. Wielkopolska. Maszynopis. Muzeum Narodowe Rolnictwa i Przemysłu Rolno-Spożywczego w Szreniawie.
5. Majdecki L., 1993. Ochrona i konserwacja zabytkowych założenia ogrodowych. PWN Warszawa.
6. Michałowski A., Wendlandt J.P., 1992. Parki i ogrody zabytkowe w Polsce, Ogrody. Zarząd Ochrony i Konserwacji Zespołów Pałacowo-Ogrodowych. Ośrodek Ochrony Zabytkowego Krajobrazu, Narodowa Instytucja Kultury Warszawa.
7. Raczkowski T., 1988. Plan konserwacji i restauracji zabytkowego parku pałacowego w Zakładzie Doświadczalnym IHiAR Smolice, gm. Kobylin. Projekt roboczy. Zakład Doświadczalny IHiAR Smolice.
8. Sierpowski S. R., 1979. Dzieje Ziemi Gostyńskiej. Wydaw. Naukowe Uniwersytetu im. Adama Mickiewicza.

9. Walerzak M., 2012a. Analiza kompozycji przestrzennej i powiązań widokowych w procesie wartościowania historycznych układów ogrodowych na wybranych przykładach z terenu Polski [w:] Wartościowanie w ochronie i konserwacji zabytków, B. Szmygin (red.). Wyd. PKN ICOMOS, Biuro Stołecznego Konserwatora Zabytków, Urzędu Miasta Stołecznego Warszawa, Politechnika Lubelska, Warszawa-Lublin, 233–242.
10. Walerzak M., 2012b. Historic Palace-Garden Projects as a special element of the Polish Cultural Landscape [in:] A Special Element in its Surroundings, (ed.) Z. Myczkowski et al. WSEiZ Warszawa (79–86).
11. Walerzak M., Urbański P., Krzyżaniak M., Świerk D. (2012). Losy historycznych kompozycji ogrodowych włączanych w granice miasta Poznania na przykładzie zespołu pałacowo-parkowego w Naramowicach [w:] Historyczne i współczesne ogrody w krajobrazie miast, A. Mitkowska i in. (red.). Czasopismo Techniczne Politechniki Krakowskiej 6A/2012, zeszyt 19, 109, 119–126.

Ryc. 6. Analiza aktualnych powiązań widokowych pomiędzy obiektem pałacowo-parkowym w Smolicach i otaczającym krajobrazem na podstawie fotografii lotniczych (oprac. M. Walerzak)

Fig. 6. An analysis of the current scenic views from the estate in Smolice and the surrounding landscape based on aerial photographs (by M. Walerzak)



and dominating presence in the surrounding landscape.

The landscape has not changed much in the last century and has greatly retained the potential of many of its scenic attributes. There have been changes, however, in the composition of the palace and estate in Smolice, especially the southeast side, the former orchard and to some extent the park of the former manor, and on the west side where the geometric garden was located. The new buildings which were built closed the scenic openings from the park and partly from the palace.

The scenic views from the residence to numerous objects scattered around the cultural landscape have been retained only from the high

windows in the external façade and in the palace tower. Furthermore, many of the historic openings leading out from the park are only faintly visible. Conservation and maintenance work could correct the proportions in the tree stand and at least partly restore the former layout and the unique series of views attached to the landscape.

Miłosz T. Walerzak
Michał Krzyżaniak
Piotr Urbański
Dariusz Świerk

Department of Landscape Architecture
Faculty of Horticulture and Landscape
Architecture
Poznań University of Life Sciences

Endnote

¹ This method was applied to analyse the scenic views of the historical estate, which was in a complete state of disrepair and where the spatial composition had become mostly unrecognizable, and to reconstruct the estate plan from archived maps of the palace and grounds of the estate in Naramowice in Poznań. The spatial model made it possible to study many aspects of the original scenic landscape which were no longer in existence within the composition of the park and the scenic views into the distance of the cultural landscape and the city of Poznań [Walerzak, Urbański, Krzyżaniak i Świerk 2012].