

Michał Uruszczak

PhD Eng. Arch.

Department of Spatial Economy and Landscape Architecture, Faculty of Environmental Engineering and Land Surveying, University of Agriculture in Cracow

uruszczak@op.pl

JORDAN PARK IN CRACOW. HISTORICAL OUTLINE, ANALYSIS OF THE EXISTING COMMUNICATION SYSTEM AND ARRANGEMENT OF SMALL ARCHITECTURE

Abstract

The article presents the history of the Jordan Park in Cracow, from its inception to the beginning of the 21st century. Presented figures show the changes of its composition and the meaning of this park in the city. Jordan Park has undergone numerous major transformations from its inception to the present times, with significant increase of the occupied area. The article draws attention to a number of problems related to its current state.

Key words: *Jordan Park, Cracow, Jordan gardens*

Introduction

The analyzed area of the Jordan park in Cracow is located between 3 May Avenue, W. Reymont and H. Reyman streets. Neighbouring with the Blonia, the Municipal Stadium, the buildings of the Jagiellonian University and the Campus of AGH University of Science and Technology. The area is an example of public, so called "Jordan Garden", one of the first in Europe and the first in Poland.

The aim of the study is to trace the historical evolution of this green area and to review its unique social values. The work is complemented by an attempt to evaluate traffic and functional disturbances as well as stylistic deficiencies of individual elements to the whole park during the research (2009-2017).

Jordan Park and the Cracow greenery

Municipal recreational and leisure parks are areas that combine architectural, urban and natural elements. In the case of Cracow they occupy a little over 400 hectares covering 1,2% of the city's area. Some of them due to high historical, cultural and social values gained the status of historical monuments. The most

important historical parks in Cracow are presented in tab. 1. The comparison of the largest leisure parks in Cracow is presented in tab. 2.

Tab. 1. Historical green areas for leisure and walking in Cracow. Developed by M. Uruszczak, based on: Faracik, Kurek, Mika et al. 2008.

Park name	Area [ha]
Jordan Park	20,59
Bednarski Park	8,39
Decjusz Park	9,54
Krakowski Park	5,14
Kościuszko Park	3,18
Jerzmanowski Park	7,02
Serkowski Park	2,68
Planty Park	21,42
Jalu Kurek Park	1,67
Manor park in Wadów	2,33
Manor park in Łuczanowice	4,60
Strzelecki Park	1,41
Park by Klasztorna Street	0,90
Błonia	45,29

Jordan Park is one of the largest urban parks in Cracow, protected by the register of monuments [Michałowski 1992].

Tab. 2. Areas of the largest leisure and walking parks in Cracow. Developed by M. Uruszczak.

Park name	Area [ha]
Polish Pilots Park	60,00
Błonia	45,29
Vistulan Boulevards	30,70
Planty Park	21,42
Jordan Park	20,59
Planty Bieńczyckie	16,82
Solvay Park	15,85
Młynówka Królewska Park	15,13
Millenium Park	11,29
Maciek and Dorota Park	10,31

History of the park

In 1887, the part of the Błonia (Cracow meadowlands), located near the Rudawa river not yet regulated, was indicated by the Cracow City Council for the location of the national agricultural and industrial exhibition. The area was lined with paths, pavilions and individual stands. They also took care of planting trees, bushes, lawn and regulating the Rudawa river. At the end of the exhibition the area did not meet any particular function, nor was there an idea how to use it. Dr

Henryk Jordan¹, the councilor of the city of Cracow since 1881, presented design of a park in the area of the exhibition on the City Council's meeting on March 28, 1888. The facility was intended to promote the idea of physical development of children and youth [Łopuszański, Homiński & Guzdek 1894]. The City Council initially questioned the validity of the park itself and its location. However, on June 21, 1889, the foundation act was passed. The design of the green area was prepared by Bolesław Malecki, then manager of the Cracow urban gardens. The site was located on the northern side of Błonia [Stępniewska 1977]. The grand opening of the garden took place on August 31, 1889, and modern physical education in Poland started to be implemented there [Torowska 2006].

The design of the park had the characteristics of English landscape park [Łopuszański, Homiński & Guzdek 1894]. The original plan (**fig. 1**) was triangular, its base was determined by the course of the Rudawa river, flowing along the 3 May Avenue. From the north-west side, the object bordered on the race track, while on the north-east part with the fortifications of one of the bastions of the Cracow Fortress [Bogdanowski 2000]. The boundary lines were: from the south the embankment planted with blackthorn, from the east with hawthorn, from the north with barbed shrubs, and from the west draining ditches with a metal fence.

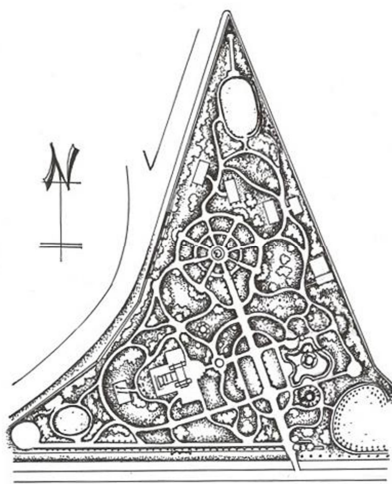


Fig. 1. Jordan Park in the initial stage. Developed by the M. Uruszczak

Ryc. 1. Park Jordana w początkowej fazie, rys. M. Uruszczak

Access to the park was possible only from 3 May Avenue. At the wooden entrance gate were a plaque with the regulations for use of the park, its plan and the caretaker's building. From the gate through the middle of the park stretched the main alley, of 275 meters in length, leading to the circle, which constituted the central part of the park. The patron's memorial was surrounded by boxwood hedges. In the outer part of the main circle the busts of well-deserved Poles were exposed, adding a specific romantic accent in the park [Adamczewski 1980].

After the outbreak of World War I the park was devastated. The busts of Famous Polish characters intended to bring the spirit of patriotism were partially destroyed. The area of the park became an army camping site with tents and field

¹ Henryk Jordan was born in 1842 in Przemyśl. He was a physician, involved citizen and precursor of physical education in Poland. He gained a lot of knowledge and experience during his stay in the United States [Kos 2006].

kitchens in it. It ceased to fulfill its original function [Torowska 1998]. Such a state lasted for several years. After the end of the war, the City Council undertook work on the reconstruction of Cracow as well as took many actions to restore its former appearance.

World War I had a negative impact on the park, however, it was 1939 and the outbreak of World War II which was a much worse period. When the German troops entered Cracow, many important public places become occupied without any scruple, or transformed into new goals revolutionarily and brutally. Jordan Park, incorporated into the German government district was occupied [Zbroja & Myślik 2010], only Germany were allowed to enter it [Niechaj 2000]. The occupiers built bunkers and wooden barracks, destroyed gyms, sports fields, cloakrooms and many plants. All the monuments were removed, Franciszek Łuczywa, a stone master preserved them safely until the end of the occupation. Thanks to his care, they could be brought in again after the war [Torowska 2006].

In 1945 the repair of war damage and the gradual revalorization of the park started. The bunkers were demolished, leaving one on the east side. The central circle with monuments was reconstructed and the bust of Dr. Jordan was set in the centre. Park was enlarged by 12 hectares. In the newly adjoined area, located on the north-west side, was a building of a former German casino. It was adapted into to a kindergarden. Then, the Youth Culture and Leisure Center was created there. In addition, several hundred trees were planted and the devastated lawn was supplemented. The composition of the "new" park was based on the assumption that it is intended primarily for recreation [Kos 2006]. In terms of function Jordan Park was degraded to an ordinary urban facility.

1950's was a difficult period for the park. Despite the assurances of the city authorities that the park would be restored to its former glory, there was a lack of proper care and supervision. At the initiative of the local community, H. Jordan Park Society was established [Kos 2006]. When financial resources were collected, revalorization works were carried out [Dobrzycki 1955]. The renovated "Jordanówka" house became a site where children were provided free meals and a community centre was set up. In the northwestern part of a Safety Town was created, which aimed to familiarize the youngest with traffic rules. The whole area was surrounded by a durable steel fence.

Due to numerous "organizational conflicts", the National Council decided to entrust the care of the Park to the National Council of Zwierzyniec District. In 1973, the new manager under the pressure of the public developed a plan for the future modernization of the park [Purchla 1979]. Its design focused on the southwestern part of the garden, where a distinct visual accent and a park attraction in the form of a sleigh hill were created. On its southern side an amphitheatre grandstand and a pond were developed. Also a one-storey building with a cafeteria and a dressing room for children was set up. The crowning of the park modernization was to build a new "Jordanówka" house. The old one was finally demolished in 1967, and a modern facility was built of glass and aluminum in 1974. In addition, new alleys, lighting and benches were added [Trzyna 1961].

For a number of years, after the modernization in the early 1970s, there was a kind of stagnation in terms of changes introduced in the park. The actions undertaken at the period were only limited to park maintenance. In the mid-1980s, new sports equipment for young people was built, it was made of wood, which was a novelty in Poland. Major changes took place in 2007, when the most recent modernisation of the Jordan Park took place (**fig. 2**). New playgrounds located in

the south and north part of the garden were created. Also modern playgrounds with artificial grass were set up. Created pitches and facilities were intended i.e. for boule games (especially popular in France: *jouer en boule*), tennis, volleyball, basketball, football, climbing. A track and a health path with an open-air gym and skate park were created.

Analysis of the contemporary condition

The whole area is surrounded by a fence of 1895 meters in length in total. The park composition has landscape character. The tree stands and communication routes are not restricted to a formal form. The exception is the main alley with neoclassical layout connecting the main gate and the circle with the monument of the patron. The list of the surface directly related to the ground is presented in the table below:

Table.3. The list of catalogued park surface. (developed by the M. Uruszczak)

Area [ha]				
total	lawn	of park alleys, outdoor pavements and stairs	paved	
			artificial	gravel
20,59	17,35	2,51	0,61	0,11

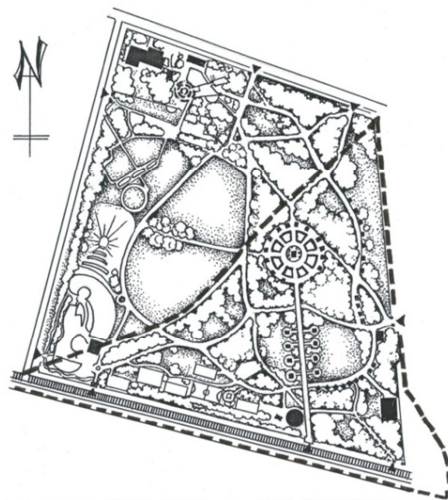


Fig. 2. Contemporary plan of Jordan Park in Cracow with sports facilities, located mainly in the south-west of the park. The dotted line marks the former boundary of the park. Contemporary composition differs significantly from the original one. Developed by the M. Uruszczak

Ryc. 2. Współczesny plan Parku Jordana w Krakowie, z urządzeniami sportowymi, usytuowanymi głównie w południowo-zachodniej części parku. Linia przerywana wyznacza dawną granicę parku. Współczesna kompozycja różni się znacznie od pierwotnej. Oprac. M. Uruszczak

There are eight entrances to the park: three on the south side (from the 3 May Avenue), two on the side of H. Reyman Street, two on the north side (at W. Reymont Street) and one on the east side.

Within the park there are several buildings serving different functions. The most distinctive is Jordanówka café nicknamed “okrągłak” (roundfish) due to its shape. It is also the seat of Jordan Park Society. In the cellars there is a gallery dedicated to the patron of the park.

On the opposite side of the main avenue, in the south-eastern part of the park grounds, away from the main avenue, there is a one-storied building formerly the office of Cracow Greenery Council and later – the Fitness Studio. In 2017 there has been a seat of the Cracovia sports club.

The characteristic elements of the small architecture in the park are the busts of well-deserved Poles. These are the landscaping components, which undoubtedly distinguish the garden from other similar areas of greenery [Bogdanowski 2000]. In 2017 there were 55 busts in the park. In addition to the statues of well-known compatriots, Wojtek's bear statue, one of the symbols of General Anders' army, was also set up in the park. Bronze sculpture, at the height of 2.3 m, was added there on the 70th anniversary of the conquest of the Monte Cassino monastery by the Polish soldiers [Kuciński 2014].

In terms of small architecture, it is worth noting that there are a large number of benches (242 units) and accompanying garbage bins (172 units) in the park. Indirectly it may show the rank of this place for the Cracovians. The park has a range of basketball, volleyball, football and tennis courts. The western part of the park has facilities such as a pond and a sleigh hill (created in the 1970s and later moderately upgraded). The above mentioned water reservoir, in addition to its purely recreational function, also makes the composition of the garden more attractive. It is especially noticeable when viewing the pond from the sleigh hill, from which the panorama of Błonia and the hills with the dominant Kościuszko Mound may be seen [Dąbrowska-Budzillo 1990].

Biological coverage of the area is one of the main components of the landscape [Bogdanowski et al. 1979]. The principle of creating a sequence of interiors is preserved in Jordan's park, individual places covered with plants serve specific purpose. It is therefore a specific proof of the universal purpose of the park as a place for different age groups [Pawłowska 2006; Zachariasz 2006].

The plant coverage of the park is varied. A large part of the area is covered with trees, there are also over a hundred-year-old elm trees and limes. Among the species of native trees there are: spruces, common pines, common oaks, Sabi junipers, maple sycamores and common maples. Representatives of foreign species include i.e.: Colorado Spruce, white spruce, Douglas fir, black pine, juniper pine, silver maple, ash maple and chestnut trees.

The plant coverage is also complemented by the hedges, shrubs, flower beds. Among them there are carefully tended hedges from the ligur, hornbeam, boxwood. In addition, there are bushes of elder lilac, snowflakes, hazel, a small number of berry bushes. The northwestern part of the garden is an open grassy area [Torowska 2006]. These areas, due to the good light, have the largest area of flower beds.

It is worth mentioning that in the park you can find specimens of common oak (*Quercus robur*) with a circumference of 422 cm and black poplar tree (*Populus nigra*) with a circumference of 402 cm, which have the status of natural monuments.

Analysis of problem areas

In landscape architecture, the design of roads, alleys and paths is conditioned by a number of technical indications [Bogdanowski et al. 1979]. Not only functional but also aesthetic requirements need to be taken into consideration. Communication problems may result from inappropriate layout or a number of transformations of the object itself [Ciołek 1978; Królikowski & Rylke 2000].

In the case of Jordan Park, the problem concerns primarily numerous communication sites. Asphalt-covered fragments of former avenues can be found,

they used to serve as a passage to suitable facilities, which are no longer present. They are superfluous and do not meet the original goals. Moreover, some paths end up on fences without the possibility of passing. There are also fragments of asphalt located in the middle of the lawn. Such components of the communication system do not perform any function but merely require to be removed or their course to be improved [Uruszczak 2013].

Another problem with communication layout is inadequate distribution of functions of individual elements of the system. Sport alleys, including the roads of the Safety Town, connect with the alleyways posing a threat to walkers (dangers from cyclists and users of go karts). Inadequate planning of communication paths, which may be refer to the initial stages of park formation, is not sufficiently corrected. Shortcut paths undoubtedly destroy the greenery and thus the aesthetics of the park.

Every public area serving representation and recreational purposes should create a coherent unity, elements of composition and styling should be complementary and harmonious. The Jordanian style gardens are designed primarily for games and play for the youngest. Unintentional technical investments can pose a risk to users. One example of a "design flaw" in the park is a fountain built in 2009, made of marble slabs, arranged in a rectangular shape. It is located in the northern part of the park, in one of the playgrounds for the youngest children. Due to technical problems, it was launched only in 2015. A few days after the installation, it was found to be a threat. Its surface is slippery and exposes children to danger. Eventually, the fountain was stopped to be used.

The main problem of architectural objects is often "dubious" design and colours. The architectural design itself can be justified by its popularity when the building was built and existing socialist trends in Polish architecture, but the coloring of contemporary design may be surprising. Yellow building covered with advertising – the seat of Cracovia football club, or the bright green public toilets show that there is no control over the choice of plaster colours.

A starting point to understand and evaluate the landscape physiognomy in a particular place is the concept of landscape interiors [Bogdanowski 2000]. It seems even more justified in the case of park analyzes, since as a rule it is a specific sequence of interiors [Ciolek 1978]. The use of green areas is not limited to the layout of greenery, paths, benches, etc. The environment, i.e. the outer walls of the park, can greatly influence the user's comfort. Wisła football club stadium which dominates over Jordan Park raises heated discussions. The huge building, which blue lamps reach a height of 45 meters, overwhelms the park.

As in case of other green areas, Jordan Park experiences vandalism. It is reflected in typical forms such as the destruction of small architecture, graffiti painting, destruction of monuments (with persistent vandalism of the bust of Colonel Kuklinski). In addition to the usual vandalism, the time and durability of the materials, also related to atmospheric conditions, affect the technical condition of the park. It is visible in the condition of surface of many alleys, steps destroyed by landslide from the sleigh hillslope or the concrete banks of the pond.

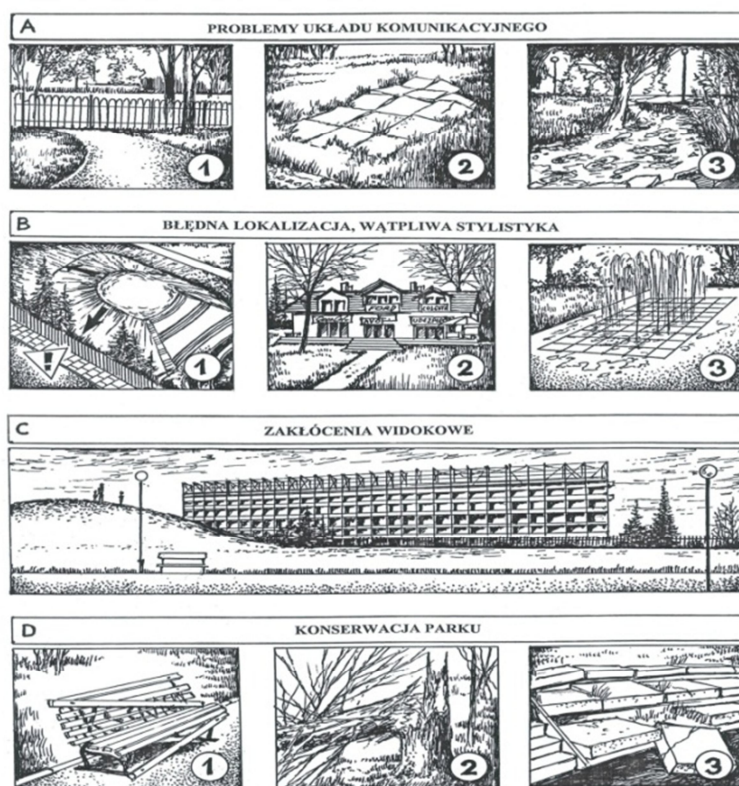


Fig. 3. A list of problems related to Jordan Park in Cracow:

A: Problems of communication system; 1 – a path blocked by a railing, 2 – remnants of the old pavement, not removed after reconstruction; 3 – wild paths "shortcut", **B:** Location errors and stylistic negligence, 1 – sleigh hill built too close to the fence, downhill from the west side is very dangerous; 2 – mediocre style of Cracovia club building painted in bright color, covered with advertising; 3 – a fountain with slippery surface too close to the playground for children, therefore it remains often closed, **C:** Scenic disturbances, with particular emphasis on Wisła football club stadium dominating over the recreational western part of the park, **D:** Park maintenance is carried out at different rates: 1 – cyclical destruction of small garden architecture by hooligans; 2 – destruction of vegetation, these problems are resolved quickly; 3 – landsliding of the amphitheater on the sleigh hill (developed M. Uruszczak, 2017)

Ryc. 3. Zestawienie zagadnień problematycznych związanych z Parkiem Jordana w Krakowie:

A: Problemy układu komunikacyjnego; 1 – ścieżka zablokowana przez barierkę, 2 – pozostałości dawnego chodnika, nie usunięte po przebudowie; 3 – dzikie ścieżki „na skróty”, **B:** Błędy lokalizacyjne i niedbałość stylistyczna, 1 – górkę saneczkową zbudowaną zbyt blisko ogrodzenia, zjazd od zachodniej strony jest bardzo niebezpieczny; 2 – nijaki stylistycznie budynek klubu Cracovia pomalowany na jaskrawy kolor, pokryty reklamami; 3 – fontanna o śliskiej nawierzchni zbyt blisko placu zabaw dla dzieci, przez to pozostaje często nieczynna, **C:** Zakłócenia widokowe ze szczególnym uwzględnieniem stadionu KS Wisła dominującym nad rekreacyjną zachodnią częścią parku, **D:** Konservacja parku przeprowadzana jest w różnym tempie: 1 – cykliczne niszczenie przez chuliganów małej architektury ogrodowej; 2 – zniszczenia roślinności, problemy te rozwiązywane są szybko; 3 – osuwanie się amfiteatru na górze saneczkowej (oprac. M. Uruszczak, 2017)

The problem of the activities undertaken by the relevant services becomes clear. Unfortunately, in terms of repairs of small architecture, they are changed in groups or even individually, which manifests in the presence of different styles in different parts of the park. This is mainly due to the large cost of maintaining homogeneous style in the whole park.

However, a careful analysis of the condition of the tree stand by the park authorities is positive. Adequate new planting is introduced. Adequate new planting is introduced. As a result, when trees and shrubs die inevitably, there are no "empty spaces" in places that should be shady. Full list of problems is presented in **fig. 3**.

Summary and conclusions

Greenery has played an important role in the history of Cracow and its spatial layout for centuries. Existing green areas require special care and require conservation. All the more so because the urban development of the city does not involve official decisions concerning the creation of green areas in proportion to new residential buildings. On the contrary, the green areas are often replaced by lucrative construction sites. This phenomenon is clearly visible on the example of Wola Justowska, near Jordan's Park.

One of the prerequisites for protecting the old and promoting the creation of new green areas is a specific topography that is not conducive to frequent ventilation of the city. Meanwhile, one hectare of greenery consumes 8 kg of pollutants in the air within an hour, i.e., as many as 200 people can exhale at that time [Stępniewska 1977]. In addition, industry is obviously harmful, thus greenery is extremely important to the city. Comprehensive conservation of greenery is also important in relation to the statutory protection of historic green areas and preservation of their spatial layout [Jędrzejczyk 1981].

Jordan's Park in Cracow has undergone numerous transformations over its 100-year history, including significant enlargement of borders. Mistakes were not avoided during its secondary design, after World War II [Bogdanowski 1974], the clear example (commonly known in Cracow) is the sleigh hill to close to the fence.

Current problems can be divided into several categories:

1. The communication system,
2. Problems of wrong location or questionable style of the objects,
3. Scenic disturbances,
4. Devastated areas.

The cause of these problems can be assigned to negligence during important developments in the park, including inadequate planning. Popularity and associated intense exploitation, acts of vandalism, and inadequate maintenance have also the impact on the park condition. Jordan's Park, due to its respected position in the city, pioneering program, location in the center and popularity, deserves constant and very careful conservation.

Translation / Tłumaczenie: Anna Nowak

Michał Uruszczak

dr inż. arch.

Katedra Gospodarki Przestrzennej i Architektury Krajobrazu, Wydział Inżynierii

Środowiska Geodezji, Uniwersytet Rolniczy im. H. Kołłątaja w Krakowie

muruszczak@op.pl

PARK IM. H. JORDANA W KRAKOWIE. RYS HISTORYCZNY, ANALIZA ISTNIEJĄCEGO UKŁADU KOMUNIKACYJNEGO I ARANŻACJI MAŁEJ ARCHITEKTURY

Streszczenie

Artykuł przedstawia historię Parku Jordana w Krakowie, od początku jego powstania do początków XXI wieku. Przedstawione są ryciny ukazujące zmiany jego kompozycji oraz znaczenie tego układu zieleni dla miasta Krakowa. Park Jordana przeszedł poważne przeobrażenia od momentu swego powstania do czasów obecnych, wraz ze znacznym powiększeniem zajmowanego obszaru. Artykuł zwraca uwagę na szereg problemów związanych z jego aktualnym stanem.

Słowa kluczowe: *Park Jordana, Kraków, parki jordanowskie*

Wprowadzenie

Analizowany teren parku im. Henryka Jordana w Krakowie zlokalizowany jest pomiędzy al. 3 Maja, a ul. W. Reymonta i H. Reymana. Sąsiaduje z Błoniami Krakowskimi, Stadionem Miejskim, budynkami Uniwersytetu Jagiellońskiego oraz Miasteczkiem Studenckim Akademii Górniczo-Hutniczej. Teren stanowi przykład publicznego, tzw. „ogrodu jordanowskiego”, będąc jednym z pionierskich w Europie i pierwszym w Polsce.

Celem opracowania jest prześledzenie historycznej ewolucji przedmiotowego terenu zieleni, a także przegląd jego unikatowych walorów ogólnospołecznych. Całość pracy dopełnia próba oceny fragmentów stwarzających zakłócenia komunikacyjne i funkcjonalne oraz będące niedostosowane stylistycznie do całokształtu parku, w momencie prowadzenia badań (lata 2009-2017).

Park Jordana na tle terenów zieleni urządzonej Krakowa

Miejskie parki wypoczynkowo-rekreacyjne to tereny łączące w sobie elementy architektoniczno-urbanistyczne i przyrodnicze. W przypadku Krakowa zajmują nieco ponad 400 hektarów i stanowią około 1,2% powierzchni całego miasta. Zdecy-

dowanie dominują te o niewielkiej powierzchni. Niektóre z nich, ze względu na wysokie walory historyczne i kulturowe oraz wysoką wartość ogólnospołeczną, posiadają status obiektów zabytkowych. Najważniejsze tego rodzaju krakowskie parki przedstawia tab. 1. Zestawienie powierzchni największych parków wypoczynkowo-spacerowych Krakowa przedstawia tab. 2.

Tab. 1. Historyczne tereny zielone o przeznaczeniu wypoczynkowo-spacerowym w Krakowie. Oprac. M. Uruszczak na podstawie: Faracik, Kurek, Mika i in. 2008.

Nazwa parku	Powierzchnia [ha]
Park im. H. Jordana	20,59
Park Bednarskiego	8,39
Par Decjusza	9,54
Park Krakowski	5,14
Park Kościuszki	3,18
Park im. A i E. Jerzmanowskich	7,02
Park Serkowskiego	2,68
Planty Krakowskie	21,42
Park im. Jalu Kurka	1,67
Park Wadów	2,33
Park w Łuczanowicach	4,60
Park Strzelecki	1,41
Park przy ul. Klasztornej	0,90
Błonia Krakowskie	45,29

Park im. Henryka Jordana, którego dotyczy analiza, jest jednym z największych parków miejskich Krakowa, wpisanych do rejestru zabytków [Michałowski 1992].

Tab. 2. Zestawienie powierzchni największych parków wypoczynkowo-spacerowych Krakowa. Oprac. M. Uruszczak

Nazwa parku	Powierzchnia [ha]
Park im. Lotników Polskich	60,00
Błonia Krakowskie	45,29
Bulwary Wiślane	30,70
Planty Krakowskie	21,42
Park Jordana	20,59
Planty Bieńczyckie	16,82
Park Solvay	15,85
Młynówka Królewska	15,13
Park Tysiąclecia	11,29
Park im. Maćka i Doroty	10,31

Historia parku

W 1887 roku tereny fragmentu Błoń położone w pobliżu nieuregulowanej jeszcze wówczas rzeki Rudawy zostały wskazane przez Radę Miejską Krakowa na lokalizację krajowej wystawy rolniczo-przemysłowej. Teren uzbrojono w ścieżki, pawilony i poszczególne stoiska. Zadbano również o nasadzenia złożone z drzew, krzewów, darni oraz uregulowano ciek Rudawy. Po zakończeniu wystawy teren nie spełniał żadnej określonej funkcji, nie było też pomysłu jak go zagospodarować. Dr Henryk Jordan¹, który od 1881 roku sprawował funkcję radcy miasta Krakowa, przedstawił w dniu 28 marca 1888 roku Radzie Miejskiej projekt urządzenia parku na terenach powystawowych. Obiekt miał promować ideę fizycznego rozwoju dzieci i młodzieży [Łopuszański, Homiński i Guzdek 1894]. Rada Miejska początkowo poddawała w wątpliwość słuszność samej koncepcji parku jak i jego lokalizacji. Jednakże 21 czerwca 1889 roku uchwalono akt fundacyjny obiektu. Projekt terenu zielonego wykonał Bolesław Malecki, ówczesny kierownik krakowskich ogrodów miejskich. Teren wytyczono od północnej strony krakowskich Błoń [Stępniewska 1977]. Uroczyste otwarcie ogrodu odbyło się 31 sierpnia 1889 roku, a wraz z nim rozpoczęło się w Polsce nowoczesne wychowanie fizyczne [Torowska 2006].

Projekt parku powstał w konwencji angielskich parków krajobrazowych [Łopuszański, Homiński i Guzdek 1894]. Sam plan (**ryc. 1**) pierwotnie przypominał kształtem trójkąt, którego podstawa zawierała się w biegu rzeki Rudawy, płynącej wówczas wzdłuż alei 3-Maja. Od północno-zachodniej strony obiekt graniczył z torem wyścigowym, zaś od północno-wschodniej części z fortyfikacjami jednego z bastionów Twierdzy Kraków [Bogdanowski 2000]. Liniami granicznymi były: od południa wał obsadzony tarniną, od wschodu głogiem, od północy krzewami kolczastymi, zaś od zachodu rów odwadniający wraz z metalowym ogrodzeniem.

Dostęp na teren parku możliwy był tylko od strony al. 3 Maja. Przy drewnianej bramie wejściowej umieszczona była tabliczka z regulaminem korzystania z parku oraz jego planem, ponadto budynek dla dozorczy. Od bramy przez środek parku przebiegała główna aleja, o długości 275 metrów, prowadząca do okręgu, będącego centralną częścią założenia. Obsadzone bukszpanowym żywopłotem rabaty otaczały pomnik patrona. Zewnętrzna część koła stała się miejscem ekspozycji popiersi zasłużonych Polaków, co stanowi swoisty romantyczny akcent w parku [Adamczewski 1980].

Po wybuchu I wojny światowej park uległ dewastacji. Popiersia sławnych postaci, mające wzbudzać w mieszkańcach patriotyzm zostały częściowo zniszczone. Teren parku stał się stacją wojska, z rozbitymi w nim namiotami i kuchniami polowymi. Przestał wówczas pełnić swoją pierwotną funkcję [Torowska 1998]. Po zakończeniu działań wojennych Zarząd Miejski podjął pracę nad usuwaniem zniszczeń i odbudową Krakowa. Zajął się również parkiem starając się przywrócić jego dawny wygląd.

I wojna światowa odbiła swoje piętno na obliczu parku, jednak rok 1939 i wybuch II wojny światowej był to okres dla obiektu znacznie gorszy. Po wkroczeniu wojsk niemieckich do Krakowa, wiele ważnych publicznie miejsc zajmowano, bez większych skrupułów niszcząc czy rewolucyjnie i brutalnie przerabiając do nowych celów. Park Jordana, wcielony do niemieckiej dzielnicy rządowej został zajęty

¹ Henryk Jordan urodził się w 1842 roku w Przemyślu. Był lekarzem, społecznikiem i prekursorem wychowania fizycznego w Polsce. Ogromną wiedzę i doświadczenie zdobywał między innymi w Stanach Zjednoczonych [Kos 2006].

[Zbroja i Myślik 2010], wstęp do niego mieli tylko Niemcy [Niechaj 2000]. Okupanci wybudowali wówczas bunkry i drewniane baraki, zniszczyli urządzenia gimnastyczne, boiska sportowe, szatnie oraz wiele nasadzeń. Usunięto wszystkie pomniki lecz przechował je bezpiecznie do końca okupacji mistrz kamieniarski Franciszek Łuczywa. Dzięki temu mogły zostać ustawione znów po wojnie [Torowska 2006].

W 1945 roku rozpoczęto naprawę zniszczeń wojennych i stopniową rewaloryzację parku. Usunięto zasieki, wyburzono bunkry, pozostawiając tylko jeden od strony wschodniej. Odtworzono centralny okrąg z pomnikami, a w środkowej części umieszczono popiersie dr. Jordana. Park został powiększony o 12 ha. Na dodatkowym terenie, znajdującym się po północno-zachodniej stronie, zlokalizowany był budynek – pozostałość po dawnym niemieckim kasynie. Postanowiono zaadaptować go na obiekt przedszkolny. Następnie w 1961 roku urządzono w nim Młodzieżowy Dom Kultury i Wypoczynku. Dodatkowo na obszarze całego parku dosadzono kilkaset drzew i uzupełniono zniszczony trawnik. Kompozycję „nowego” parku oparto na założeniu, iż ma służyć głównie do wypoczynku [Kos 2006]. Park Jordana w zakresie funkcji „spadł do rangi” zwykłych obiektów miejskich.

Lata 50. XX wieku to trudny okres dla parku. Mimo zapewnień władz miasta o chęci przywrócenia jego dawnej świetności, brakowało dla niego należytej opieki i dozoru. Z inicjatywy społeczności lokalnej, formalnie powołano Towarzystwo Parku im. H. Jordana [Kos 2006]. Po zdobyciu środków finansowych zostały wykonane prace rewaloryzacyjne [Dobrzycki 1955]. Odremontowana „Jordanówka” stała się punktem dożywiania dzieci i świetlicą. W północno-zachodniej części stworzono miasteczko komunikacyjne, którego celem było zapoznanie najmłodszych z zasadami ruchu drogowego. Cały teren otoczono trwałym, stalowym ogrodzeniem.

Po wielu „konfliktach organizacyjnych”, Rada Narodowa postanowiła powierzyć opiekę nad parkiem Dzielnicowej Radzie Narodowej Zwierzyniec. W 1973 roku, nowy gospodarz pod naciskiem opinii publicznej ustanowił plan przyszłej modernizacji parku [Purchla 1979]. W jego ramach zaprojektowano między innymi południowo-zachodnią część ogrodu, z wyraźnym akcentem wizualnym i atrakcją parkową w postaci górkę saneczkowej. Po jej południowej stronie wykonano amfiteatralną trybunę i sadzawkę. W pobliżu zlokalizowano także parterowy budynek z kawiarnią i szatnią dla dzieci. Zwieńczeniem rewaloryzacji było wybudowanie nowej „Jordanówki”. Stara została ostatecznie zburzona w 1967 roku, zaś na jej miejscu w 1974 roku powstał nowoczesny obiekt ze szkła i aluminium. Dodatkowo wytyczono nowe alejki, wykonano nowe oświetlenie oraz zwiększono ilość ławek [Trzyna 1961].

Przez szereg lat, po modernizacji z początku lat 70. XX wieku nastąpiła swoista stagnacja w zakresie prowadzonych zmian w parku. Działania wówczas podejmowane to raczej zabiegi konserwatorskie. W połowie lat 80. XX wieku postawione zostały nowe urządzenia sportowe dla młodzieży, wykonane z drewna. Poważne zmiany nastąpiły w roku 2007, kiedy podjęto ostatnią do tej pory rewaloryzację Parku Jordana (**ryc. 2**). Powstały nowe place zabaw zlokalizowane w południowej oraz północnej części ogrodu. Wydzielono także nowoczesne boiska ze sztuczną nawierzchnią. Utworzone boiska i objekty były przeznaczone między innymi do gry w kule (szczególnie popularne we Francji: jouer en boule), tenisa, piłkę siatkową, koszykówkę, piłkę nożną, wspinaczkę. Powstała też bieżnia oraz ścieżka zdrowia z siłownią na wolnym powietrzu i tzw. skate-park.

Analiza stanu istniejącego

Cały teren otacza ogrodzenie o łącznej długości 1895 metrów. Układ kompozycyjny parku ma charakter krajobrazowy. Drzewostan i komunikacja posiadają raczej swobodną formę. Wyjątkiem jest alejowy, neoklasycystyczny układ alei głównej, łączącej bramę główną i „rondo” z pomnikiem patrona. Zestawienie powierzchni bezpośrednio związanych z gruntem przedstawia tab. 3.

Tab. 3. Zestawienie inwentaryzowanej nawierzchni parku. oprac. M. Uruszczak

Powierzchnia [ha]				
ogólna	trawników	alejek parku z chodnikami zewnętrznymi i schodami	nawierzchnie	
			sztuczne	żwirowe
20,59	17,35	2,51	0,61	0,11

Do parku prowadzi osiem wejść: trzy od strony południowej (od strony alei 3 Maja), dwa od strony ulicy H. Reymana, dwa od strony północnej (przy ul. W. Reymonta) oraz jedno od strony wschodniej.

Na terenie parku znajduje się kilka budowli o różnych funkcjach. Najbardziej charakterystyczną z nich jest kawiarnia „Jordanówka”, ze względu na swój kształt nazywana często „okrągłakiem”. Jest również siedzibą Towarzystwa Parku im. dr H. Jordana, gdzie w piwnicach znajduje się galeria poświęcona patronowi parku.

Po przeciwnej stronie alei głównej, w południowo-wschodniej części terenu parku, oddalony od alei głównej, usytuowany jest parterowy budynek pełniący niegdyś rolę biura Krakowskiej Zieleni, a później *Fitness Studio*. W 2017 roku znajdowała się tam siedziba klubu sportowego Cracovia.

Charakterystycznymi elementami małej architektury w parku są popiersia zasłużonych Polaków. Są to składowe krajobrazu miejsca, które niewątpliwie wyróżniają ogród spośród innych, podobnych terenów zieleni urządzonej [Bogdanowski 2000]. W 2017 roku w parku znajdowało się 55 popiersi. Oprócz posągów znanych rodaków, w parku ustawiono też pomnik niedźwiedzia Wojtka, jeden z symboli armii gen. Andersa. Odlana z brązu rzeźba, o wysokości 2,3 m stała w 70-tą rocznicę zdobycia przez polskich żołnierzy klasztoru na Monte Cassino [Kuciński 2014].

W zakresie istniejącej na terenie parku małej architektury warto zwrócić uwagę przede wszystkim na dużą ilość ławek (242 szt.) i towarzyszących im koszy na śmieci (172 szt.). Pośrednio świadczyć to może o randze tego miejsca dla Krakowian. Park posiada szereg boisk do gry w koszykówkę, siatkówkę, piłkę nożną oraz tenisa. Zachodnia część parku posiada zmodernizowane w nieznacznym stopniu, powstałe w latach 70., urządzenia takie jak sadzawka i górka saneczkowa. Wspomniany zbiornik wodny, oprócz swej czysto rekreacyjnej funkcji pięknie uatrakcyjnia kompozycję ogrodu. Jest to szczególnie widoczne, gdy ogląda się ten obiekt z górki saneczkowej, z której roztacza się panorama Błoi i wzgórze z Kopcem Kościuszki jako dominantą [Dąbrowska-Budziłło 1990].

Biologiczne pokrycie terenu jest jednym z głównych elementów budujących formę krajobrazu [Bogdanowski i in. 1979]. Park Jordana w swych układach komponowanej zieleni zachowuje zasadę tworzenia sekwencji wnętrza, wraz z konkretnym przeznaczeniem poszczególnych miejsc pokrytych szatą roślinną. Jest to zatem swoisty dowód uniwersalnego przeznaczenia parku, jako miejsca przewidzianego dla różnych grup wiekowych [Pawłowska 2006; Zachariasz 2006].

Szata roślinna parku jest mocno zróżnicowana. Znaczną część zajmują tereny zadrzewione, dostrzec można ponad stuletnie wiązy oraz lipy. Wśród gatunków drzew rodzimych rośnie tu świerk pospolity, sosna zwyczajna, dąb szypułkowy, jałowiec sabiński oraz klon jawor i klony pospolite. Przedstawicielami gatunków obcych są między innymi: świerk kłujący, świerk biały, daglezwia, sosna czarna, sosna wejmutka, klon srebrzysty, klon jesionolistny oraz kasztanowce.

Szate roślinną parku uzupełniają żywopłoty, krzewy, rabaty kwiatowe. Wśród nich warto zwrócić uwagę na starannie pielęgnowane żywopłoty z ligustru, grabu, bukszpanu. Ponadto występują krzewy bzu czarnego, śnieguliczki, leszczyny, niewielka ilość krzewów jagodowych. Północno-zachodnią część ogrodu stanowią otwarte przestrzenie trawiaste [Torowska 2006]. Obszary te ze względu na dobrą penetrację światła posiadają największą powierzchnię towarzyszących im rabat kwiatowych.

Warto nadmienić, że na terenie parku można odnaleźć okazy dębu szypułkowego (*Quercus robur*) o obwodzie 422 cm oraz topoli czarnej (*Populus nigra*) o obwodzie 402 cm, które posiadają status pomników przyrody.

Analiza obszarów problemowych

W architekturze krajobrazu sposób projektowania dróg, alei i ścieżek jest uwarunkowany przez szereg wskazań technicznych [Bogdanowski i in. 1979]. Podlega on nie tylko wymaganiom funkcjonalnym, ale i estetycznym. Problemy układu komunikacyjnego mogą wynikać z nieodpowiedniego rozplanowania lub szeregu przekształceń samego obiektu [Ciołek 1978; Królikowski i Rylke 2000].

W przypadku Parku Jordana problem leży przede wszystkim u podstaw wielu miejsc związanych z komunikacją. Spotkać można asfaltowe fragmenty alei z lat 60. XX wieku, będące niegdyś dojściem do urządzeń, które później zdemontowano. Obecnie są zbyteczne, gdyż nie prowadzą do pierwotnie wyznaczonych celów. Co więcej, niektóre kończą swój bieg na ogrodzeniach bez możliwości przejścia. Odnaleźć można także fragmenty asfaltu zlokalizowane pośrodku darni. Takie składowe układu komunikacyjnego nie spełniają żadnej funkcji, sugerują konieczność ich usunięcia lub korekty przebiegu [Uruszczak 2013].

Kolejny problem dotyczący rozplanowania układu komunikacyjnego związany jest z nieodpowiednim rozłożeniem funkcji poszczególnych elementów. Aleje z funkcją sportową, w tym drogi „miasteczka komunikacyjnego”, łączą się z alejkami spacerowymi, co stanowi wręcz zagrożenie dla spacerowiczów. Niebezpieczeństwo płynie ze strony rowerzystów i użytkowników wypożyczanych tam gokartów. Piesi skarżą się, że na alejkach dochodzi do kolizji. Nieodpowiednie rozplanowanie ścieżek komunikacyjnych, staje się „bolączką”, wstępnych etapów powstawania parku i nie jest dostatecznie korygowana. Ścieżki na skroty bez wątpienia niszczą zielen i tym samym estetykę parku.

Każdy teren użyteczności publicznej, służący celom reprezentacyjno-wypoczynkowym powinien tworzyć spójną całość, elementy kompozycji i stylizacja, powinny wspólnie się uzupełniać i być harmonijnie zestawione. Ogród typu jordanowskiego jest przeznaczony głównie do gier i zabaw dla najmłodszych. Nieprze-myślane inwestycje techniczne mogą stwarzać zagrożenie dla użytkowników. Jednym z przykładów „wpadki projektowej” w krakowskim parku jest fontanna wybudowana w 2009 roku, wykonana z marmurowych płyt, ułożonych na kształt prostokąta. Zlokalizowana została w północnej części parku, na terenie jednego z pla-

ców zabaw przeznaczonego dla najmłodszych dzieci. Jej ustawienie skośne w stosunku do ogrodzenia zdaniem autora nie komponuje się dobrze z otoczeniem. Z powodu problemów technicznych, fontannę uruchomiono dopiero w roku 2015. W kilka dni po podłączeniu instalacji stwierdzono, że stwarza zagrożenie. Jej nawierzchnia jest śliska i naraża dzieci na niebezpieczeństwo. Ostatecznie została wyłączona z użytku.

Głównym problemem obiektów architektonicznych w parku jest często „wątpliwa” stylistyka i kolorystyka. O ile jednak samą stylizację architektoniczną można usprawiedliwić jej popularnością w okresie budowy, z istniejącymi wówczas socrealistycznymi trendami w polskiej architekturze, o tyle współcześnie dobrana kolorystyka może dziwić. Żółta budowla pokryta reklamami – siedziba klubu KS Cracovia, czy jaskrawozielone budynki publicznych toalet, świadczą o braku jakiegokolwiek kontroli nad zagadnieniem doboru kolorystyki elewacji.

Jako punkt wyjściowy do poznania i oceny fizjonomii krajobrazowej konkretnego miejsca, często przyjmuje się pojęcie wnętrza krajobrazowego [Bogdanowski 2000]. Jest to uzasadnione w przypadku analiz parku, gdyż z reguły jego założenie to właśnie konkretna sekwencja wnętrza [Ciolek 1978]. Wygoda korzystania z terenu zieleni nie ogranicza się do samego układu zieleni, ścieżek, ławek itp. Otoczenie, czyli ściany zewnętrzne parku, wpływać mogą bardzo mocno na komfort użytkowników. Górzący nad częścią parku Jordana stadion klubu sportowego Wisła wzbudza silne kontrowersje. Ogromna budowla, której niebieskie lampy sięgają wysokości 45 metrów dominuje nad parkiem.

Podobnie jak w przypadku innych terenów zieleni, Park Jordana doświadcza aktów wandalizmu. Przejawia się to w typowych formach takich jak niszczenie małej architektury, malowanie graffiti, niszczenie pomników (ze szczególnym „upodobaniem” wandalii do popiersia płk Kuklińskiego).

Oprócz wandalizmu na kondycję stanu technicznego parku, wpływa także czas i wytrzymałość materiałów, związana choćby z warunkami atmosferycznymi. Odbija się to między innymi na nawierzchni wielu alejek, na skrzywionych osuwaniem się górkę saneczkowej stopniach widowni, czy betonowych brzegach sadzawki. Zarysowuje się tutaj problem czynności podejmowanych przez odpowiednie służby. Niestety w zakresie napraw wymienianych obiektów małej architektury uzupełniane są one partiami, albo nawet pojedynczo, co przejawia się obecnością różnej stylizacji w różnych częściach parku. Wynika to głównie z dużych kosztów utrzymania całokształtu w jednorodnej stylistyce.

Na tym tle lepiej przedstawia się staranne analizowanie przez władze parku stanu drzewostanu. Wprowadzone są odpowiednie, nowe nasadzenia. Dzięki temu w momencie nieuchronnego obumierania starych drzew i krzewów, nie powstają „pustki” w miejscach, które powinny być cieniste. Wszystkie kwestie problemowe ilustruje **ryc. 3**.

Podsumowanie i wnioski

Zieleń od stuleci odgrywała ważną rolę w dziejach Krakowa i jego układzie przestrzennym. Istniejące tereny zielone wymagają szczególnej troski i propagowania potrzeby ich zachowania, tym bardziej, iż rozwój urbanistyczny miasta nie wiąże się z decyzjami urzędowymi dotyczącymi tworzenia terenów zieleni proporcjonalnie do nowych budynków mieszkalnych. Wprost przeciwnie, tereny zielone zamieniane są bardzo często na lukratywne tereny budowlane, czego symbolem

może być choćby zabudowywanie przestrzeni zielonych w dzielnicy Wola Justowska, położonej niedaleko Parku Jordana.

Jedną z przesłanek przemawiającą za ochroną starych i propagowaniem tworzenia nowych, przeznaczonych dla mieszkańców, terenów zieleni, jest specyficzna topografia, która nie sprzyja przewietrzaniu miasta. Tymczasem jeden hektar zieleni pochłania w ciągu godziny 8 kg zanieczyszczeń, znajdujących się w powietrzu, czyli tyle ile w tym czasie potrafi wydzielić 200 osób [Stępniewska 1977]. Dodając do tego szkodliwość przemysłu, staje się oczywiste, że zieleń jest dla miasta niezwykle ważna. Kompleksowa konserwacja zieleni, jest istotna również w związku z niezbędną ustawowo ochroną zabytkowych przestrzeni zielonych oraz zachowaniem ich układu przestrzennego [Jędrzejczyk 1981].

Park Jordana w Krakowie przeszedł liczne przeobrażenia w ciągu swej ponad 100-letniej historii, w tym znaczne powiększenie granic. Jego pierwotny kształt jak też kompozycja nie są powszechnie znane (w Parku Jordana nie ma np. tablic z ilustracjami najstarszego układu parku). Nie uniknięto błędów już podczas jego wtórnego projektowania, po II wojnie światowej [Bogdanowski 1974], czego jaskrawym (i w Krakowie powszechnie znanym) przykładem jest usytuowanie górki saneczkowej za blisko ogrodzenia, co skutkuje wypadkami.

Obecne problemy podzielić można na kilka kategorii:

1. Układu komunikacyjnego,
2. Problemy błędnej lokalizacji lub wątpliwej stylizacji obiektów,
3. Zakłócenia widokowe,
4. Obszary zdewastowane.

Przyczyn tych problemów doszukiwać się można w niedopatrzeniach w momencie ważnych zmian rozwojowych parku, w tym nieodpowiednich rozwiązaniach planistycznych. Wpływ na stan parku ma również jego popularność i wiążąca się z tym intensywna eksploatacja oraz akty wandalizmu, a przy tym niejednokrotnie nie nadążająca za tym opieka konserwatorska. Park Jordana z racji swojej rangi, pionierskiego programu, położenia w śródmieściu i idącej za tym popularności, zasługuje na stałą i niezwykle staranną opiekę konserwatorską.

References Bibliografia

- Adamczewski J. (1980) *Kraków od A do Z*. Kraków: Krajowa Agencja Wydawnicza.
- Bogdanowski J. (1974) *Plany a żywiołowość rozwoju przestrzennego* [w:] *Kraków 2000*. Pocięcha J. (red.). Kraków: Wydawnictwo Literackie.
- Bogdanowski J., Łuczyńska-Bruzda M. i Novak Z. (1979) *Architektura Krajobrazu*. Warszawa – Kraków: PWN.
- Bogdanowski J. (2000) *Polskie ogrody ozdobne*. Warszawa: Arkady.
- Ciołek G. (1978) *Ogrody polskie*. Warszawa: Arkady.
- Dąbrowska-Budziło K. (1990) *Wśród panoram Krakowa. O przemianach widoków i o tym jak je ocalić*. Kraków: Wydawnictwo Literackie.
- Dobrzycki J. (1955) *Zieleń Krakowa*. Kraków: Wydawnictwo Literackie.
- Faracik R., Kurek W., Mitka M. i in. (2008) *Waloryzacja przestrzeni miejskiej dla potrzeb turystyki. Raport końcowy*. Kraków: Zakład Gospodarki Turystycznej i Uzdrowskiej Instytutu Geografii i Gospodarki Przestrzennej Uniwersytetu Jagiellońskiego, na zamówienie Biura ds. Turystyki Urzędu Miasta Krakowa.
- Jędrzejczyk O. (1981) *Niech Kraków zawsze Kraków znaczy*. Kraków: Krajowa Agencja Wydawnicza.

- Łopuszański T., Homiński K. i Guzdek W. (1894) *Miejski park dr Jordana w Krakowie*. Nakładem autora. Skład główny w Zarządzie parku w księgarni Spółki wydawniczej polskiej w Krakowie. Kraków: Drukarnia W. Korneckiego.
- Kos Z. (2006) *Miejski Park im. dra Henryka Jordana w Krakowie*. Kraków: Wydawnictwo Towarzystwa Parku im. dra Henryka Jordana.
- Kuciński D. (2014) *Pomnik niedźwiedzia Wojtka stanął w Parku Jordana*. (http://love-krakow.pl/aktualnosci/pomnik-niedzwiedzia-wojtka-stanal-w-parku-jordana_5877.html_data dostęp 16.01.2016).
- Królikowski T., Rylke J. (2000) *Spoleczno-kulturowe podstawy gospodarowania przestrzenią*. Warszawa: Wydawnictwo SGGW.
- Michałowski A. (red.) (1992) *Parki i ogrody zabytkowe w Polsce, stan na rok 1991*. Warszawa: Ośrodek Ochrony Zabytkowego Krajobrazu, Narodowa Instytucja Kultury.
- Niechaj M. (2000) *Z dziejów Krowodrzy*. Kraków: Księgarnia Akademicka.
- Pawłowska K. (2001) *Idea swojskości miasta*. Kraków: Politechnika Krakowska im. T. Kościuszki.
- Purchla J. (1979) *Jak powstał nowoczesny Kraków. Studia nad rozwojem budowlanym miasta w okresie autonomii galicyjskiej*. Kraków: Wydawnictwo Literackie.
- Stępniewska B. (1977) *Ogrody Krakowa*. Kraków: Arkady.
- Torowska J. (1998) *Parki Krakowa*. Kraków: Wydawnictwo Sponta.
- Torowska J. (2006) *Park im. Dr H. Jordana w Krakowa*. Kraków: Ośrodek Kultury im. Cypriana Kamila Norwida.
- Trzyna M. (1961) *Kronika parku im. dr H. Jordana w Krakowie*, maszynopis, Kraków.
- Uruszczak M. (2013) *Przeobrażenia Parku Decjusza na Woli Justowskiej*. „Aura, Ochrona Środowiska”, 10/2013. Kraków, s.8-11.
- Zachariasz A. (2006) *Zieleń jako współczesny czynnik miastotwórczy ze szczególnym uwzględnieniem roli parków publicznych*. Kraków: Politechnika Krakowska im. T. Kościuszki.
- Zbroja B., Myślik K. (2010) *Nieznany portret Krakowa*. Kraków: Wydawnictwo WAM.