

WPLYW ROZWIĄZAŃ PRZYJĘTYCH W METODYKACH NA WYSOKOŚĆ NAKŁADANEGO ZADANIA NA PRZEDSIĘBIORCÓW O SZCZEGÓLNYM ZNACZENIU GOSPODARCZO-OBRONNYM

Słowa kluczowe: Program Mobilizacji Gospodarki (PMG), Przemysłowy Potencjał Obronny (PPO), metodyka.

STRESZCZENIE

W artykule przedstawiono wybrane zagadnienia dotyczące wykonywania zadań obronnych. Przedstawiono możliwości prawne w zakresie potencjalnego nałożenia zadań wynikających z PMG, a nakładanych na przedsiębiorców o szczególnym znaczeniu gospodarczo-obrobnym. Wskazano na szereg nieunormowanych problemów w metodykach, a mających wpływ na wysokość nakładanego zadania.

Wprowadzenie

Program Mobilizacji Gospodarki pozwala na zaspokojenie zwiększonych potrzeb obronnych państwa (w tym organów porządku publicznego tzw. resortów

¹ Dr inż. Tomasz Nalepa w roku 1984 ukończył Wyższą Szkołę Oficerską Wojsk Chemicznych w Krakowie, a w roku 1996 jako prymus Wydział Inżynierii, Chemii i Fizyki Technicznej Wojskowej Akademii Technicznej w Warszawie, w 2003 roku uzyskał stopień naukowy doktora nauk chemicznych w dyscyplinie chemia, specjalność – analiza chemiczna na WIChiFT WAT. W latach 2004 – 2010 pracował w Wydziale Przygotowań Gospodarczo-Obrobnych Departamentu Spraw Obronnych Ministerstwa Gospodarki, specjalizacja – program mobilizacji gospodarki i planowanie operacyjne. Do 2011 pracował w Zakładzie Przygotowań Obronnych Państwa i Mobilizacji, Wydział Bezpieczeństwa Narodowego, Akademia Obrony Narodowej. Obecnie publikuje jako niezależny ekspert. Niezależny ekspert, ul. Sympatyczna 8/2, 35-314 Rzeszów, Polska. Independent expert, 8 Street Sympatyczna 2, 35-314 Rzeszów, Poland. *Corresponding author:* Tel. +48 601 66 40 48, e-mail address: tomasz.nalepa@onet.eu (T. Nalepa).

siłowych) w sytuacji zagrożenia jego bezpieczeństwa oraz w czasie wojny². Pojęcie mobilizacji obejmuje swym zakresem – nie tylko zasoby osobowe, a także inne – na rzecz sił zbrojnych, jak również zasoby, materiały i surowce, a także potencjał produkcyjny i remontowy – niezbędne do produkcji innych zasobów obronnych. Wiodącą rolę w produkcji sprzętu wojskowego i środków bojowych odgrywa przemysłowy potencjał obronny (PPO).

Pod koniec XX wieku opracowano Centralny Program Mobilizacji Gospodarki (CPMG), który skupiał swoiste rozwiązania w zakresie mobilizacji gospodarki. Uzupełniał go system rezerw państwowych, którego elementy w postaci rezerw państwowych mobilizacyjnych oraz stanów zastrzeżonych rezerw państwowych gospodarczych³ – zapewniały zasoby materiałowe niezbędne do realizacji zadań CPMG. Obecnie funkcje analogiczne do CPMG spełniają w Polsce inne programy obronne – w tym szczególnie ważny dla systemu obrony państwa (SOP)⁴ – Program Mobilizacji Gospodarki (PMG).

PMG pozwala na nałożenie zadań na przedsiębiorców o szczególnym znaczeniu gospodarczo-obronnym w zakresie utrzymywania mocy produkcyjnych i/lub remontowych. Koszty utrzymywania przedmiotowych mocy niezbędnych do realizacji zadań ujętych w części zadaniowej aktualnego PMG i jego aneksów, są pokrywane w drodze dotacji podmiotowej z budżetu państwa⁵. Dokumentami pomocniczymi, określającymi sposób nakładania zadań, rozliczania i kontroli, są przedmiotowe metodyki opracowywane w Ministerstwie Obrony Narodowej i Ministerstwie Gospodarki.

W publikacji dokonano analizy zasad nakładania oraz finansowania zadań w przedmiotowym obszarze, ze wskazaniem prawno-organizacyjnych i finansowych aspektów ich realizacji.

² Szerzej: C. Sochala, D. Mientkiewicz, B. Wójtowicz, T. Nalepa, *Możliwości finansowego wsparcia rozwoju PPO. Cz. III Programowanie zadań w ramach mobilizacji gospodarki*, „Kwartalnik Bellona” 2012, nr 2, s. 199-206.

³ Przyp. autora: aktualnie obowiązują rezerwy strategiczne.

⁴ Szczególną formą organizacji i działania systemu bezpieczeństwa narodowego, jest system obronny państwa (SOP) powołany dla: przeciwstawienia się wszelkim potencjalnym zagrożeniom żywotnych interesów narodowych, skonkretyzowanych w postaci celów strategicznych. System Obronny Państwa składa się z trzech elementów: podsystemu kierowania bezpieczeństwem narodowym, podsystemu militarnego i podsystemu niemilitarnego.

⁵ Zob. T. Nalepa, C. Sochala, *Kierunki finansowego wsparcia rozwoju przemysłowego potencjału obronnego*, „Przegląd Morski” 2011, nr 10, s. 4-11.

Metodyka – dokumentem normującym nakładanie zadań

Przedmiotowe metodyki normują procesy związane z udzielaniem dotacji. W Ministerstwie Gospodarki proces udzielania dotacji obejmuje trzy etapy: planowania, realizacji i kontroli. Etapem mającym wpływ na przydzielenie dotacji jest etap planowania oraz realizacji, w ramach którego przedsiębiorcy o szczególnym znaczeniu gospodarczo-obronnym zobowiązani są do przesłania w terminie określonym w metodyce *Informacji o kosztach ponoszonych na utrzymywanie mocy produkcyjnych i/lub remontowych*⁶. Pozytywnie zweryfikowane dane zawarte w przedmiotowych *Informacjach...* przedsiębiorców, umożliwiając uruchomienie wobec nich kolejnych procedur obowiązujących w etapie realizacji dotacji. Przedsiębiorcy zobligowani są więc do wyliczenia planowanych kosztów, utrzymywania mocy produkcyjnych i/lub remontowych na poziomie kosztów rzeczywistych. Taka kalkulacja kosztów utrzymywania mocy produkcyjnych i/lub remontowych przez przedsiębiorców, pozwala im uniknąć konieczności zwrotu dotacji pobranej w nadmiernej wysokości wraz z odsetkami liczonymi jak od zaległości podatkowych⁷. Te ogólne zasady zawarte są w obowiązujących metodykach.

Metodyki opracowane w latach 2008-2013 ulegały stopniowym przeobrażeniom, zawierając kolejno nowe propozycje rozwiązań prawnych warunkujących udzielenie dotacji na utrzymywanie mocy produkcyjnych i remontowych przez przedsiębiorców.

W poprzednich pracach wskazano nowe kierunki rozwiązań zarówno w zakresie udzielania, jak i rozliczania dotacji, w tym kwalifikacji przedstawianych dokumentów⁸. Należy zauważyć fakt, iż szereg sugestii zawartych w przedmiotowych

⁶ Przyp. autora: istnieją niewielkie różnice w nazewnictwie dokumentów pomiędzy metodykami opracowanymi w MON i MG, które nie mają wpływu na meritum sprawy, czyli udzielenie dotacji przedsiębiorcy o szczególnym znaczeniu gospodarczo-obronnym.

⁷ Etapy procesu udzielania dotacji opisano w pracy: T. Nalepa, C. Sochala, *Finansowanie zadań utrzymywania mocy produkcyjnych i remontowych, niezbędnych do realizacji zadań wynikających z PMG*, [w:] *Przygotowania obronne państwa w systemie obronnym Rzeczypospolitej Polskiej – Teoria i praktyka, Materiały z seminarium naukowego zorganizowanego 8 czerwca 2010 roku w Wydziale Bezpieczeństwa Narodowego AON*, „Zeszyt Problematywy TWO” 2011, nr 1, s. 138-144.

⁸ Problematyka: zabezpieczenie surowcowo-materiałowe dla wyrobów ujętych w zadaniu (w PMG-Z) – T. Kubaczyk, T. Nalepa, *Rezerwy strategiczne a zadania wynikające z PMG*, „Kwartalnik Bellona” 2013, nr 2, s. 209-217; opracowywanie w ramach dokumentacji przez przedsiębiorcę Programu Mobilizacji Gospodarki Szczębla Zakładowego (PMG-Z) – T. Nalepa, *Nakładanie zadań wynikających z Programu Mobilizacji Gospodarki na przedsiębiorców o szczególnym znaczeniu gospodarczo-obronnym*, „Wiedza Obronna” 2013, nr 4,

publikacjach nie został wykorzystany, a przynajmniej formalnie nie znalazł się w analizowanych metodykach. Ostatnie uproszczenia zastosowane w MG, które wywołują dysonans pomiędzy metodykami obowiązującymi w MON i MG, muszą budzić pewne zaniepokojenie o spójność i jednolite traktowanie przedsiębiorców o szczególnym znaczeniu gospodarczo-obronnym podległych ministrowi gospodarki.

Podstawową różnicą jest brak drugiego wariantu obliczenia kosztów realizacji zadania obronnego⁹ oraz usunięcie wzoru końcowego wyliczenia dotacji, a wpis w metodyce z sierpnia 2013 roku – obowiązującej w 2014 roku – budzi wiele uzasadnionych obaw o transparentność przydzielanych środków z budżetu państwa na utrzymywanie mocy produkcyjnych i remontowych przez przedsiębiorców. Kuriozum sprawy stanowi zmiana metodyki podczas procesu udzielania dotacji (etap realizacji), co miało miejsce w 2013 roku. Minister Gospodarki zmienił zasady udzielania dotacji wprowadzając metodykę z sierpnia 2013 roku, którą załączył

s. 94-110; potencjalne zwiększenie możliwości nakładania zadań z obszaru PMG – B. Wójtowicz, T. Nalepa, *Współpraca przemysłowego potencjału obronnego państw Grupy Wyszehradzkiej*, „Wiedza Obronna” 2013, nr 3, s. 3-17 oraz T. Nalepa, *Zabezpieczenie logistyczne NSR w kontekście zadań ujętych w PMG*, [w:] *Narodowe Siły Rezerwy w systemie bezpieczeństwa państwa. Praca naukowo-badawcza (II.1.13.1)*, kier. nauk. T. Kubaczyk, AON, Warszawa 2013, s. 107-116 i T. Kubaczyk, T. Nalepa, *Nakładanie zadań wynikających z Programu Mobilizacji Gospodarki na przedsiębiorców w upadłości*, „Wiedza Obronna” 2013, nr 2, s. 79-88; wielopłaszczyznowe oddziaływanie poszczególnych czynników na efektywność realizacji potrzeb SZ RP i resortów odpowiedzialnych za bezpieczeństwo i obronność – T. Nalepa, *Modelowe rozwiązania w zakresie utrzymywania mocy produkcyjnych i remontowych, niezbędnych do realizacji prac wynikających z PMG*, „Wiedza Obronna” 2011, nr 2, s. 16-53; różnice występujące w metodykach – D. Mientkiewicz, T. Nalepa, B. Wójtowicz, *Dylematy Obronności*, „Przegląd Sił Zbrojnych” 2014, nr 1, s. 90-95.

⁹ Przyp. autora: 2) wariant II – przy zastosowaniu wskaźnika Ws, stanowiącego stosunek wartości sprzedaży wyrobów/remontów ujętych w PMG w roku bieżącym do wartości rocznej sprzedaży ogółem wyrobów wykonywanych na majątku niezbędnym do realizacji zadań określonych w PMG (Dział V Zasady obliczania kosztów utrzymywania mocy produkcyjnych, punkt 18 pp-kt 2, str. 6 – *Metodyka naliczania kosztów utrzymywania przez przedsiębiorców mocy produkcyjnych i/lub remontowych niezbędnych do realizacji zadań wynikających z Programu Mobilizacji Gospodarki oraz udzielania i rozliczania dotacji na ich utrzymywanie*, Ministerstwo Gospodarki, Warszawa 2010). Rozwiązanie to obowiązywało do 2011 roku. W metodyce z 2012 i 2013 roku, pozostawiono wzór końcowy podziału dotacji, a w metodyce obowiązującej w 2014 roku, zastosowano zapis słowny – Dział 4. Zasady udzielania dotacji punkt 4.4 na str. 7 – *Metodyka rekompensowania kosztów utrzymywania mocy produkcyjnych lub remontowych*, Ministerstwo Gospodarki, Warszawa Sierpień 2013.

wraz z decyzją administracyjną i zadaniem dla przedsiębiorców na etapie realizacji dotacji, natomiast w etapie planowania wysłał metodykę z 2013 roku¹⁰ wraz zadaniem wyszczególnionym w *Wykazie rzeczy ruchomych na okres zagrożenia wojennego na potrzeby obrony państwa* (tzw. W_0). Wynikiem takiego działania jest przesłanie dwóch różniących się metodyk. Autor uważa, iż takie postępowanie jest sprzeczne z prawem. Nie można zmieniać zasad udzielania dotacji, chyba że wystąpił błąd we wzorach i jest możliwe niepoprawne przygotowanie *Informacji...* przez przedsiębiorcę. W takim przypadku nie wysłała się nowej metodyki, a jedynie erratę prostującą błąd¹¹.

Niejasne są również zasady wypełniania przedmiotowych tabel ujętych w załącznikach do metodyki, zwłaszcza gdy przedsiębiorca nie jest w stanie przewidzieć usługi remontowej, np. serwisowanie sprzętu. W metodykach brak jest jednolitej interpretacji takich przypadków. Autor poddał analizie wpływ poszczególnych danych umieszczanych w tab. 3 i 7, zawartych w Zał. A do metodyki na wysokość udzielanej dotacji.

W Tabeli *dostaw/remontów/kooperacji* (Tab. 1) wpływ na współczynniki W_{ppmg} (wielkość dostaw/remontów/kooperacji wyrobów ujętych w PMG, planowanych do realizacji w danym roku, wyrażona w normogodzinach (Nh)), W_{pp} (wielkość dostaw/remontów/kooperacji pozostałych, planowanych do realizacji w danym roku, na majątku niezbędnym do realizacji Zadania wynikającego z PMG, wyrażona w normogodzinach (Nh)) oraz W_0 (wielkość dostaw/remontów/kooperacji przewidziana do realizacji przez przedsiębiorcę na potrzeby zadania wynikającego z PMG, wyrażona w normogodzinach (Nh)) mają wartości z kolumny 4 (kolor czerwony – W_{ppmg}) oraz kolumny 8 (kolor niebieski – W_0). W kolumnie 6 (kolor żółty) przedsiębiorca umieszcza dane na dzień sporządzenia informacji. Mamy pięć przypadków wartości planowanych i wykonanych na dzień sporządzenia informacji:

1. planowane 100 Nh – wykonane 100 Nh;
2. planowane 100 Nh – wykonane 50 Nh;
3. planowane 100 Nh – wykonane 0 Nh;
4. planowane 0 Nh – wykonane 100 Nh;
5. planowane 100 Nh – wykonane 200 Nh;

¹⁰ *Metodyka rekompensowania kosztów utrzymywania mocy produkcyjnych lub remontowych*, Ministerstwo Gospodarki, Warszawa 2013.

¹¹ Taka sytuacja wystąpiła w 2004 roku. Ówczesny Departament Spraw Obronnych przygotował właściwą erratę, którą rozesłano do przedsiębiorców o szczególnym znaczeniu gospodarczo-obronnym.

Tabela 1. Tabela dostaw/remontów/kooperacji

Lp. ^a	Wyszczególnienie ^a	Wielkość planowana na r. ^a				Zadanie wynikające z PMG ^c	
		ilość (szt./kpl.) ^b	pracochłonność (Nh) ^a	z tego wykonano [¶] na dzień:..... ^a		ilość roczna (szt./kpl.) ^c	pracochłonność roczna [¶] (Nh) ^c
				ilość (szt./kpl.) ^a	pracochłonność (Nh) ^a		
1 ^a	2 ^a	3 ^a	4 ^a	5 ^a	6 ^a	7 ^a	8 ^c
A ^a	Dostawy ujęte w PMG ^a						
* ^a	... ^{**a}	* ^a				* ^a	
B ^a	Remonty ujęte w PMG ^b						
* ^a	... ^{**a}	* ^a				* ^a	
C ^a	Kooperacja ujęta w PMG ^c						
* ^a	... ^{**a}	* ^a				* ^a	
D ^a	Razem dostawa/remont/kooperacja ujęte w PMG ^a		W_{ppmg}				W_o
E ^a	Dostawa/remont/kooperacja pozostała ^{**a}	* ^a	W_{pp}		* ^a	^{ca}	^c
F ^a	RAZEM dostawa/remont/kooperacja ujęte w PMG ^a i pozostała ^a	* ^a			* ^a	^{ca}	^c

Źródło: opracowanie własne na podstawie: Zał. A *Informacja związana z utrzymywaniem mocy produkcyjnych lub remontowych w ... roku*, s. 2 – *Metodyka rekompensowania kosztów utrzymywania mocy produkcyjnych lub remontowych*, Ministerstwo Gospodarki, Warszawa, sierpień 2013.

Przypadki 1-3 nie wpływają na zmianę współczynników W_{ppmg} i W_{pp} , świadczą jedynie, iż przedsiębiorca wykonał plan na określonym poziomie. Natomiast w przypadku wyższych wartości w kolumnie 6 (przypadek 4 i 5) nie ma interpretacji w metodyce, jak ma postąpić przedsiębiorca. Pozostawić wartości zgodnie z zapisami ujętymi w przypadkach, czy podjąć decyzję i zmienić wartości planowane. Autor sugeruje rozwiązanie polegające na korekcie wartości planowanych (kolumna 4) o dane z kolumny 6. Powyższa korekta zmieni co prawda wartość współczynników, w tym *wskaznika wykorzystania mocy produkcyjnych* – W_m , co diametralnie wpłynie na wysokość udzielonej dotacji (Zał. A, Tab. 7 – *Planowane koszty utrzymywania mocy produkcyjnych lub remontowych w ... roku*), lecz nie spowoduje konieczności zwrotu części dotacji podczas procesu rozliczania dotacji w oparciu o współczynniki rzeczywiste. Wydaje się, że słuszne byłoby rozliczanie przedsiębiorców o szczególnym znaczeniu gospodarczo-obronnym, którym udzielono dotacji, w systemie kwartalnym i wypłacanie dotacji w transzach. Takie podejście niweluje powyższe problemy i nie naraża przedsiębiorcy na ewentualny zwrot dotacji.

Autor do rozważań teoretycznych przyjął wartości dostaw, remontów i kooperacji ujętych w PMG na poziomie: kolumna 4 – 100 Nh, a w zadaniach wynika-

jących z PMG kolumna 8 – 1000 Nh. Dla tak przyjętych wartości współczynnik W_{ppmg} wynosi 300 Nh, natomiast współczynnik W_{pp} założono na poziomie 100 Nh. W_o osiągnęło wartość 3000 Nh. Współczynnik W_{po} (wielkość dostaw/remontów/kooperacji przewidziana do realizacji przez przedsiębiorcę na potrzeby Zadania wynikającego z PMG (Nh), skorygowana o liczbę zmian w trakcie uruchomienia PMG.) uzależniony jest od ilości zmian (Z – liczba zmian w okresie realizacji Zadania wynikającego z PMG). Wyróżnia się pracę jedno, dwu i trzymianową¹², co dało następujące wartości W_{po} :

- a) 3000 nh;
- b) 1500 nh;
- c) 1000 nh.

Dla tak przyjętych wartości współczynników wskaźnik W_m przyjmuje wartości: 0,13; 0,27 i 0,40 co przekłada się na ($1-W_m$) czyli dopasowanie do niewykorzystanych mocy: 0,87 (max dotacja); 0,73 (średnia dotacja); 0,60 (min dotacja). Łatwo zauważyć, iż korekta (podwyższenie) planowanych współczynników W_{ppmg} i W_{pp} wpływa na wysokość dotacji przy niezmiennym zadaniu PMG. Gdy suma obu współczynników ma większą wartość niż W_{po} , to zachodzi przypadek $W_m \geq 1$ i dotacja nie jest udzielana (przypadek graniczny). Oczywiście wpływ na wysokości planowanych kosztów utrzymywania mocy produkcyjnych lub remontowych mają również współczynniki: S_g (powierzchnia gruntów wykorzystywanych do realizacji Zadania wynikającego z PMG), C_g (całkowita powierzchnia gruntów, od których płacony jest podatek (zgodnie z deklaracją podatkową)), S_b (powierzchnia budynków (budowli) wykorzystywanych do realizacji Zadania wynikającego z PMG), C_b (całkowita powierzchnia budynków (budowli), od których płacony jest podatek (zgodnie z deklaracją podatkową)), a właściwie ich ilorazy S_g/C_g i S_b/C_b . Gdy różnice pomiędzy wartościami planowanymi a wykonanymi w przypadku 4 i 5 są niewielkie i podlegają korekcie, to nieznacznie ulega zmianie wartość udzielonej dotacji, jednak gdy wartości w kolumnie 6 są znaczne, to dotacja wyraźnie ulega zmniejszeniu, a w przypadku granicznym przedsiębiorca może jej nie uzyskać.

Szczegółowe wyliczenia przedstawiono w **Tab. 2**. Gdy przedsiębiorca nie uwzględni wielkości wykonanych (przypadek 4) to wskaźnik W_m jest mniejszy niż w przypadkach 1-3 dla każdego współczynnika zmianowości, co oznacza większą dotację. Odwrotna sytuacja zachodzi w przypadku 5, gdy przedsiębiorca uwzględni korektę i zmieni wartości planowane, wnioskowana dotacja będzie niższa. Jeżeli

¹² Autor przyjął wartość współczynnika zmianowości (Z) dla trzech zmian produkcyjnych jako 3 ($W_{po}=1000$), w metodyce wartość ta wynosi 2,6 ($W_{po}=1154$). Przyjęte założenie nie wpływa na algorytm wyliczenia, a jedynie upraszcza wyniki wyliczeń i lepiej je obrazuje.

jednak zmiany będą duże, to dla współczynnika zmienowości $Z=2$ i $Z=3$ nie zostanie udzielona dotacja (wiersz 4 – **Tab. 2**). Duże zmiany przy korekcje wpływają diametralnie na wysokość wnioskowanej dotacji (wiersz 4 i 5 – **Tab. 2**).

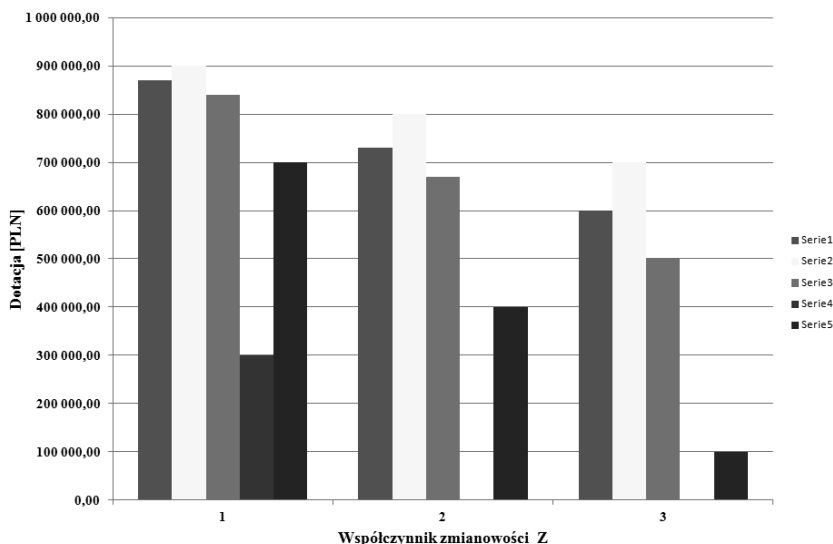
Tabela 2. Wpływ współczynników W_{ppmg} i W_{pp} na wysokość dotacji

Lp.	Warianty	W_m			$(1-W_m)$		
		$Z=1$	$Z=2$	$Z=3$	$Z=1$	$Z=2$	$Z=3$
1	Przypadek 1-3	0,13	0,27	0,40	0,87	0,73	0,60
2	Przypadek 4 bez korekty	0,10	0,20	0,30	0,90	0,80	0,70
3	Przypadek 5 po korekcie	0,16	0,33	0,50	0,84	0,67	0,50
4	Planowane po korekcje $W_{ppmg}=2000$ Nh	0,70	1,40	2,10	0,30	Brak dotacji	Brak dotacji
5	Planowane po korekcje $W_{ppmg}=900$ Nh	0,30	0,60	0,90	0,70	0,40	0,10

Źródło: opracowanie własne.

W celu pełnego zobrazowania wpływu wskaźnika W_m na wysokość dotacji, autor założył docelowe koszty utrzymywania mocy produkcyjnych i/lub remontowych na poziomie 1 000 000 PLN (co nie jest najwyższą wartością kosztów przedsiębiorców). Wyniki przedstawiono na **Rys. 1**, wyliczenia dokonano uwzględniając iloraz $(1-W_m)$. Na przedmiotowy wskaźnik W_m ma wpływ współczynnik W_{ppmg} i W_{pp} . Tak więc, zarówno zmiany wartości planowanych dla W_{ppmg} , jak i W_{pp} , mają duże znaczenie przy wyliczeniu kosztów utrzymywania mocy produkcyjnych i/lub remontowych. Autor przyjął w rozważaniach zmiany W_{ppmg} , przy stałym W_{pp} i niezmiennym W_o .

Gdy uwzględnimy ilorazy współczynników S_g/C_g i S_b/C_b , to wartość wnioskowanej dotacji obniży się. Przy założeniu, iż w budżecie państwa zaplanowana kwota na dotacje podmiotowe dla przedsiębiorców o szczególnym znaczeniu gospodarczo-obronnym w pełni pokryje koszty utrzymywania mocy produkcyjnych i/lub remontowych, to wnioskowana dotacja, po weryfikacji danych, będzie przyznana zgodnie z wartością zawartą w składanej *Informacji...* Jednak nie zawsze taki przypadek zachodzi i podział dotacji dla przedsiębiorców oparty jest o algorytm, który z obecnej metodyki został usunięty, co rodzi przesłanki do uznaniowości przydzielonych środków z budżetu państwa na dotacje podmiotowe.



Rysunek 1. Wpływ wskaźnika wykorzystania mocy produkcyjnych na wysokość dotacji.
 Seria 1 – Przypadek 1-3; Seria 2 – Przypadek 4 bez korekty; Seria 3 – przypadek 5 po korekcie;
 Seria 4 – Planowane po korekcie $W_{ppmg}=2000$ Nh; Seria 5 – Planowane po korekcie $W_{ppmg}=900$ Nh.

Źródło: opracowanie własne.

Zakończenie

W niniejszej publikacji przedstawiono zasadnicze problemy związane z nakładaniem zadań przez ministra właściwego do spraw gospodarki na przedsiębiorców o szczególnym znaczeniu gospodarczo-obronnym, ujmowanych w PMG, a także wiążące się z tą działalnością – współczesne wyzwania.

Nakładanie zadań w zakresie utrzymywania mocy produkcyjnych i remontowych, niezbędnych do wytworzenia rzeczy ruchomych, na okres zagrożenia wojennego, na potrzeby obrony państwa, wiąże się, w obecnym stanie prawnym, z koniecznością zastosowania rozwiązań pozaustawowych.

Metodyki opracowywane w ministerstwie obrony narodowej i ministerstwie gospodarki są wydawane cyklicznie. Pozwalają one na optymalne wykorzystanie mocy produkcyjnych i remontowych przedsiębiorców o szczególnym znaczeniu gospodarczo-obronnym w zakresie zadania z obszaru PMG.

Przyjęcie zmian wynikających z dodatkowych nieplanowanych umów, wpływa na wysokość dotacji. Autor proponuje dokonanie korekty wartości planowanych (kolumna 4 – **Tab. 1**) na etapie składania *Informacji ...* o dane zawarte w kolumnie 6.

Przyjęcie przedstawionych problemów do dyskusji może stanowić materiał dla merytorycznych pracowników obu resortów przy opracowywaniu kolejnych metodyk.

Publikacja zawiera zamierzone uproszczenia i skróty myślowe, niezbędne do prezentacji wyników badań, z uwzględnieniem ograniczeń wynikających z zapisów ustawy z dnia 5 sierpnia 2010 r. *o ochronie informacji niejawnych* (Dz. U. nr 182, poz. 1228).

THE SOLUTIONS WHICH HAVE BEEN ACCEPTED IN THE METHODOLOGIES AND THEIR INFLUENCE ON THE QUALITY OF IMPOSED TASK FOR A ENTREPRENEURS WITH A SPECIAL ECONOMIC – DEFENCE SIGNIFICANCE

Keywords: Economy Mobilization Programme (EMP), Industrial Defence Potential (IDP), methodology.

SUMMARY

In this article a chosen issues were presented which concerning the realization process of defence tasks. Moreover a potential legal possibilities were described of imposed tasks which posses a result of EMP Programme. These tasks belong to the entrepreneurs which are representing a special economic – defence significance. A lot of difficult problems were indicated in the methodologies and they have influence on the quality of imposed task.

Bibliografia

1. Kubaczyk T., Nalepa T., *Rezerwy strategiczne a zadania wynikające z PMG*, „Kwartalnik Bellona” 2013, nr 2.
2. Kubaczyk T., Nalepa T., *Nakładanie zadań wynikających z Programu Mobilizacji Gospodarki na przedsiębiorców w upadłości*, „Wiedza Obronna” 2013, nr 2.
3. *Metodyka naliczania kosztów utrzymania przez przedsiębiorców mocy produkcyjnych i/lub remontowych niezbędnych do realizacji zadań wynikających z Programu Mobiliza-*

- cji Gospodarki oraz udzielania i rozliczania dotacji na ich utrzymywanie*, Ministerstwo Gospodarki, Warszawa 2010.
4. *Metodyka rekompensowania kosztów utrzymywania mocy produkcyjnych lub remontowych*, Ministerstwo Gospodarki, Warszawa 2012.
 5. *Metodyka rekompensowania kosztów utrzymywania mocy produkcyjnych lub remontowych*, Ministerstwo Gospodarki, Warszawa 2013.
 6. *Metodyka rekompensowania kosztów utrzymywania mocy produkcyjnych lub remontowych*, Ministerstwo Gospodarki, Warszawa Sierpień 2013.
 7. Mientkiewicz D., Nalepa T., Wójtowicz B., *Dylematy Obronności*, „Przegląd Sił Zbrojnych” 2014, nr 1.
 8. Nalepa T., Sochala C., *Finansowanie zadań utrzymywania mocy produkcyjnych i remontowych, niezbędnych do realizacji zadań wynikających z PMG*, [w:] *Przygotowania obronne państwa w systemie obronnym Rzeczypospolitej Polskiej – Teoria i praktyka, Materiały z seminarium naukowego zorganizowanego 8 czerwca 2010 roku w Wydziale Bezpieczeństwa Narodowego AON*, „Zeszyt Problemy TWO” 2011, nr 1.
 9. Nalepa T., Sochala C., *Kierunki finansowego wsparcia rozwoju przemysłowego potencjału obronnego*, „Przegląd Morski” 2011, nr 10.
 10. Nalepa T., *Modelowe rozwiązania w zakresie finansowania zadań utrzymywania mocy produkcyjnych i remontowych niezbędnych do realizacji prac wynikających z PMG*, „Wiedza Obronna” 2011, nr 2.
 11. Nalepa T., *Zabezpieczenie logistyczne NSR w kontekście zadań ujętych w PMG*, [w:] *Narodowe Siły Rezerwy w systemie bezpieczeństwa państwa. Praca naukowo-badawcza (II.1.13.1)*, AON, kier. nauk. T. Kubaczyk, Warszawa 2012.
 12. Nalepa T., *Nakładanie zadań wynikających z Programu Mobilizacji Gospodarki na przedsiębiorców o szczególnym znaczeniu gospodarczo-obronnym*, „Wiedza Obronna” 2013, nr 4.
 13. Sochala C., Mientkiewicz D., Wójtowicz B., Nalepa T., *Możliwości finansowego wsparcia rozwoju PPO. Cz. III Programowanie zadań w ramach mobilizacji gospodarki*, „Kwartalnik Bellona” 2012, nr 2.
 14. Ustawa z dnia 5 sierpnia 2010 r. *o ochronie informacji niejawnych* (Dz. U. nr 182, poz. 1228).
 15. Wójtowicz B., Nalepa T., *Współpraca przemysłowego potencjału obronnego państw Grupy Wyszehradzkiej*, „Wiedza Obronna” 2013, nr 3.