

Architektura uzdrowiskowa Krynicy Zdrój

Paulina Filas-Zajac

Wydział Architektury, Politechnika Warszawska, e-mail: paulina@filas-zajac.pl

Streszczenie: Badania nad kształtem przestrzennym zdrojowisk leżą w polu zainteresowań zarówno architektów, urbanistów jak i geografów, w pracach badawczych obserwuje się powiązanie roli uzdrowisk z procesem rozwoju gospodarczego regionu i miejscowości, głównie w dziedzinie turystyki.

Powszechnie uważa się że uzdrowiska są założeniami, w których realizowane są różne potrzeby zdrowotne człowieka, takie jak: zapewnienie warunków przywrócenia kondycji fizycznej i psychicznej po wypadkach i leczeniu szpitalnym, podtrzymanie aktualnego stanu zdrowia w chorobach przewlekłych, profilaktyka badań podnosząca odporność, zapobieganie chorobom cywilizacyjnym i łagodzeniu skutków. Uzdrowiska mają również na celu propagowanie i szerzenie edukacji pozazdrowotnej.

Uzdrowiska są założeniami urbanistycznymi, których kształt przestrzenny wynika z jego funkcji i jest efektem wielowiekowych formowań tych układów, przy czym sytuowane są w miejscach występowania naturalnych czynników leczniczych takich jak: naturalne surowce (wody mineralne, peleoidy lecznicze: abiolity- sapropele, gytie, osady morskie, osady źródlane, glinki i biolity – torfy i muły borowinowe) i w miejscu występowania takich czynników środowiskowych jak: środowisko przyrodnicze, klimat, lesistość terenu, morze, krajobraz, środowisko kulturowe regionu i miejscowości uzdrowiskowej, układ przestrzenny i formy architektoniczne.

Oprócz zasadniczej funkcji jaką pełnią są to na ogół bardzo ciekawe założenia architektoniczno-urbanistyczne, które zostały omówione na przykładzie miejscowości Krynica Zdrój.

Słowa kluczowe: architektura uzdrowiskowa, Krynica Zdrój, domy wypoczynkowe, projektowanie uzdrowisk.

1. Wprowadzenie

Naturalne surowce mineralne wykorzystywane do celów leczniczych były znane już od czasów najdawniejszych w Grecji, Egipcie czy w Rzymie jako popularne termy. Na terenach polskich już we wczesnych wiekach średnich znano i stosowano właściwości lecznicze wód mineralnych.

Moda na zdrojowiska rozwijała się dynamicznie, aż w końcu wieku XVIII zaczęto zakładać w Polsce pierwsze zdrojowiska wzorowane głównie na powszechnie znanych, renomowanych zdrojowiskach zachodnioeuropejskich z pełnym programem leczniczym i rozrywkowym.

Kompozycja przestrzenna zdrojowiska o funkcji lecznictwa balneologicznego składała się z typowych elementów przestrzennych do których zalicza się: zespół przyrodolecznicy stanowiący dominantę założenia oraz otaczające go tereny zielne, parki, i deptaki, wokół których powoli narastała i rozwijała się struktura sanatoryjno-pensjonatowa uzdrowiska.

Z dużymi terenami zieleni związane były elementy małej architektury do których zaliczyć można altany, galerie spacerowe, muszle koncertowe, kapliczki i pijalnie. Ujęcia źródeł często obudowywano tworząc rodzaj salonów zdrojowych i promenad.

Najważniejszym obiektem w miejscowości był zawsze Dom Zdrojowy, który lokalizowano w centrum założenia. Jego program funkcjonalny początkowo opierał się na kilku kabinach kąpielowych, później dodano funkcje mieszkalną i wraz z tym zaczął pojawiać się cały zakres usług rekreacyjnych w postaci sal koncertowych, balowych, kasyn, restauracji i kawiarni. Wokół głównego Domu Zdrojowego zaczęła narastać podobna zabudowa zdrojowa i tak tworzyły się centra uzdrowiskowe [11].

Obiekty o funkcji uzdrowiskowej potrzebowały także dużego zaplecza mieszkalnego w związku z czym zaczęto w II poł. XIX wieku budowę drewnianych pensjonatów w charakterystycznym stylu szwajcarsko-tyrolskim.

Początek XX wieku to okres gdzie obserwujemy zdecydowane odejście od wznoszenia obiektów drewnianych na poczet architektury murowanej. Zmienia się również styl nowo powstałych budynków jest on bardziej awangardowy, znika również detal tak charakterystyczny dla drewnianej architektury. Budynki zaczęto wykańczać w szlachetnych tynkach, a w wyposażeniu wewnątrz zauważamy stosowanie kamienia naturalnego, drewna i wielu materiałów nadających wrażenie luksusu. Pojawia się również nowy typ zabudowy są nimi sanatoria związkowe, które oprócz podstawowej funkcji zdrowotnej mieszczą kluby, sale balowe, zaciszne, kameralne i ekskluzywne pomieszczenia towarzyskie dla ówczesnych elit.

Od połowy XX wieku zaznacza się trend wznoszenia dużych w stylu modernistycznym budynków sanatoryjnych których wielka kubatura zaczyna w sposób widoczny działać agresywnie na łagodny krajobraz górski.

Na rodzaj i wygląd wznoszonych budynków dużą rolę miał sposób prowadzenia kuracji i forma spędzania wolnego czasu przez kuracjuszy. Wysoki standard wykończenia sanatoriów oraz walory klimatyczne i lecznicze zdrojowisk co roku przyciągały tą samą grupę przedstawicieli ze świata artystycznego, przez co wytworzyło to rodzaj specyficznego klimatu wokół miejscowości uzdrowiskowych

2. Rozwój architektury drewnianej Krynicy Zdrój

Krynica Zdrój nazywana jest Perłą polskich uzdrowisk, zarówno ze względu na jej piękne położenie w terenie górskim w masywie tzw. Beskidu Krynickiego oraz duże bogactwo wód mineralnych: leczniczych, kąpielowych i pitnych oraz zasobów bezwodnika kwasu węglowego.

Działalność leczniczą Krynicy rozpoczęto od badań przeprowadzonych przez Baltazara Hacqueta, który w 1796 r. wykonał ekspertyzę źródła krynickiego. Kolejnym ważnym etapem rozwoju Krynicy jako miejscowości uzdrowiskowej była powołana z inicjatywy Józefa Dietla Komisja Balneologiczna Towarzystwa Naukowego Krakowskiego. Działalność Dietla, przyczyniła się do ożywienia ruchu budowlanego w miejscowości. Wznoszono 1-2 kondygancyjne pensjonaty i wille w stylu szwajcarsko-tyrolskim tzw. Bulwary Dietla wzdłuż potoku Kryniczanki [12].

Pierwsze obiekty związane z funkcją uzdrowiskową Krynicy i rozwojem architektury drewnianej pojawiają się w od XIX wieku. W roku 1804 wzniesiono pierwszy budynek Łazienek Mineralnych, tzw. *Maty Domek*, a w 1808-1812 roku pawilon Pijalni nad Zdrojem Głównym. Kolisty pawilon projektu inż. Burggalera, powstał jako zabezpieczenie źródła – zdroju głównego z którego rozlewana jest popularna dziś woda „Kryniczanka”. Był to

parterowy budynek drewniany o konstrukcji zrębowej zbudowany w formie dwunastobocznej altany, nakryty daszkiem parasolowy „tzw. Chińskim” zwieńczonym latarnią i krytym blachą. W roku 1863 ten pierwszy uzdrowiskowy obiekt przeniesiono do Parku Słotwińskiego i dziś patronuje innej popularnej wodzie „Słotwince” [12].

Na polu drewnianej architektury XIX wiekowej Krynicy zasłynął architekt Feliks Książarski, który jest autorem kilku wybitnych obiektów o funkcji uzdrowiskowej. Najważniejszym w Krynicy budynkiem jego autorstwa są *Stare Łazienki Mineralne*, wybudowane w latach 1857 – 66. Niestety na przestrzeni kilkudziesięciu lat po kilku remontach ich detal uległ znacznemu zniekształceniu. Piętrowy budynek wzniesiono w konstrukcji drewnianej, składa się on z trzech dwutraktowych skrzydeł – frontowego oraz skrzydeł bocznych zakończonych ozdobnymi trójkątnymi szczytami, nad środkowym ryzalitem występuje czworoboczna wieżyczka z zegarem, a nad ryzalitami bocznymi analogicznie uproszczone wieżyczki [12].

Ekлекtyczna zabudowa *Łazienek Borowinowych* z 1880 r. jest także autorstwa arch. Feliksa Książarskiego. Jest to budynek murowany, piętrowy, kryty blachą z facjatami zakończonymi szczytami ze sterczynami. Dekoracja architektoniczna w formie pilastrów jońskich, ozdobnych obramień półkoliście wykrojonych otworów okiennych i drzwiowych oraz pozornego boniowania w tynku [12].

Feliks Książarski była autorem jeszcze jednego nie zachowanego jednak do naszych czasów *budynku Starej Pijalni*. Wybudowana w 1869 r. drewniana budowla składała się z dwóch części – obudowy źródła oraz krytego deptaka w formie otwartej galerii.

Do słynnych krynickich architektów zaliczyć należy także architekta Jan Zawiejskiego autora jednego z najbardziej znanych budynków – Domu Zdrojowego oraz zaprojektowanego w 1884 roku *Zakład Hydropatyczny* Dr Henryka Ebersa.



Rys. 1. Stary Dom Zdrojowy. Źródło: www.stary-dom-zdrojowy.krynica_zdroj.fotopolska.eu

W 1884 arch. Jan Zawiejski wraz z arch. Julianem Niedzielskim wygrali konkurs na projekt i realizację *Starego Domu Zdrojowego*. Pierwotnie nosił on nazwę „Dworzec Zdrojowy” i w tym czasie budynek posiadał od strony frontowej zadaszony podjazd. Budynek jest murowany trzykondygnacyjny, gmach zaprojektowano na planie wydłużonym, z ryzalitem środkowym i dwoma skrzydłami bocznymi. Wzdłuż elewacji frontowej w parterze mieszczą się otwarte werandy wsparte na ozdobnych żeliwnych słupach. Otwory

okienne i drzwiowe mają półkoliste wykroje a ściany ozdobiono pozornym boniowaniem w tynku. Część reprezentacyjną stanowi środkowy, najbardziej wysunięty i zaakcentowany ryzalit, mieszczący reprezentacyjny hall na parterze i efektowną salę balową na piętrze, w której do dziś odbywają się bale, recitale i koncerty. W północnym skrzydle *Starego Domu Zdrojowego* mieści się Pijalnia wody Mieczysław [12].

3. Architektura murowana Krynicy Zdrój

W okresie międzywojennym powstaje coraz więcej okazałych murowanych budynków uzdrowiskowych.

Ważnym dla Krynicy obiektem zrealizowanym w latach 1924-1928 były *Nowe Łazienki Mineralne* projektu architekta Władysława Klimczaka. Całość założenia stanowi dwukondygnacyjny i dwuskrzydłowy budynek o spadzistych dachach z dwoma dziedzińcami na osi, elementem charakterystycznym jest usytuowana w części frontowej podwójna kolumnada zwieńczona długim balkonem, spinającym przeciwległe skrzydła gmachu. Wnętrza Nowych Łazienek utrzymane zostały w stylu art déco – zwłaszcza hall główny oraz reprezentacyjną klatkę schodową zdobią kamienne detale oraz malowidła ścienne autorstwa krakowskiego malarza Jana Bukowskiego.



Rys. 2. Sanatorium Lwigród. Źródło: www.krynica_zdroj.fotopolska.eu

W 1929 r. wzniesiono z inicjatywy Towarzystwa Wzajemnych Ubezpieczeń Prywatnych ze Lowowa *Sanatorium Lwigród*. Konkurs na budynek wygrał wybitny architekt Eugeniusz Czerwiński. Sanatorium nosi znamiona stylu neorenesansowego i eklektycznego w przypominając nieco zamek. Elementami na które warto zwrócić uwagę są innowacyjne jak dla tamtych czasów żelbetowe balkony oraz imponujące kamienne schody, stanowiące bardzo charakterystyczny element dla całego budynku. Wnętrza wykończono marmurami i elementami forniowanymi, dekoracyjny wystrój wnętrz wzbogacony został przez cykl

obrazów „Historię tańca” autorstwa Feliksa Wygrzywalskiego zdobiący salę balową oraz dekoracyjne paneau z scenami ogrodowymi autorstwa Kazimierza Sichulskiego. W tym czasie obiekt ten należał do jednych z najnowocześniejszych budynków uzdrowiskowych w Polsce i jako jedyne w Krynicy wyposażone było w salę operacyjną, pokoje zabiegowe z wannami do kąpieli oraz gabinet rentgenowski. W 1981 roku sanatorium upadło i zostało zamknięte a dopiero w 2005 roku dzięki nowemu nabywcy Lwigród odzyskał swoją świetność i został odrestaurowany.

Jednym z najokazalszych budynków Krynicy jest *Nowy Dom Zdrojowy* zaprojektowany w latach 1939 r. przez architekta Witolda Minkiewicza. Prezentuje on styl modernistyczny, oszczędny w środkach, purystyczny, bez detalu, zróżnicowana bryła obiektu poprzedzona od wejścia oszczędną w środkach kolumnadą przedstawia charakterystyczny dla lat trzydziestych styl. W części sanatoryjnej budynek ma wysokość 4 kondygnacji, z wyniesionymi do 5 kondygnacji skrzydłami bocznymi. W parterze od strony podcieni zlokalizowano usługi handlowe. Wnętrza utrzymane są w podobnej konwencji w nucie marynistycznej, marmury, mosiężne detale, fazowane okrągłe lustra i stolarka drzwiowa z okrągłymi oknami oraz chromowane poręcze przypominają wnętrze statku.



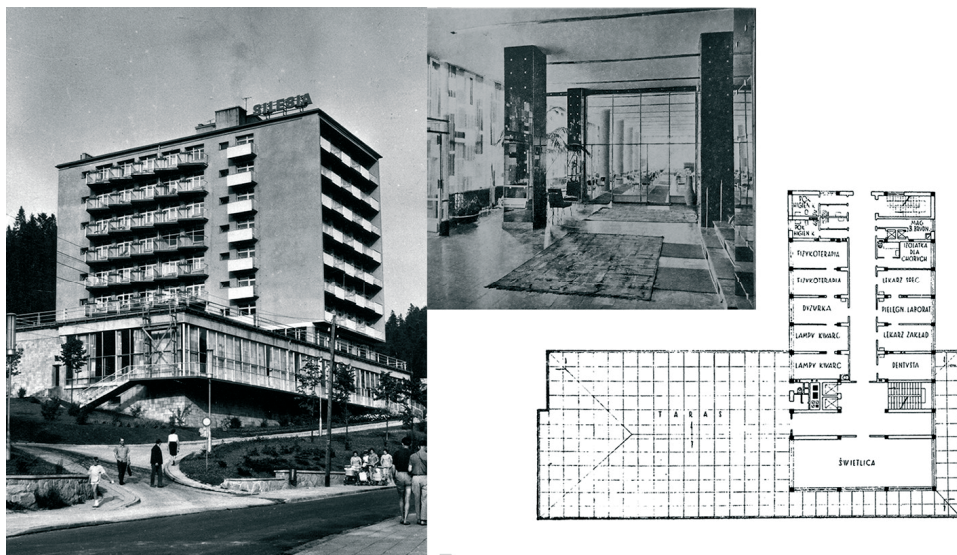
Rys. 3. Nowy Dom Zdrojowy. Źródło: archiwum

W Krynicy mieści się także dzieło znakomitego architekta prof. Adolfa Szyszko – Bohusza jest to *Oficerski Dom Wypoczynkowy* wybudowany w latach 1931-39. W ostatnim czasie obiekt został przebudowany, co pociągnęło za sobą znaczne zmiany i zniszczenie pierwotnej tkanki architektonicznej.

W okresie międzywojenny powstaje także sporo pensjonatów i prywatnych willi, do których zaliczamy hotel Patria wybudowany w 1936 przez Jana Kiepurę. Obiekt zaprojektowany został przez znanego architekta Bohdana Pniewskiego. Był to bardzo luksusowy hotel w stylu modernizmu. W budynku zachował się oryginalny wystrój wnętrz w tym marmury i alabastry, drzwi obrotowe, winda z lat 30. XX w., centralne ogrzewanie, taras wypoczynkowy na dachu. Przed wojną do hotelu należał też basen i kort tenisowy.

Po II Wojnie Światowej prywatne nieruchomości – wille, pensjonaty i hotele Krynicy i innych uzdrowisk były odbierane właścicielom i przechodziły na własność państwa przy stosunkowo niskiej liczbie kuracjuszy oznaczała to ich powolne niszczenie.

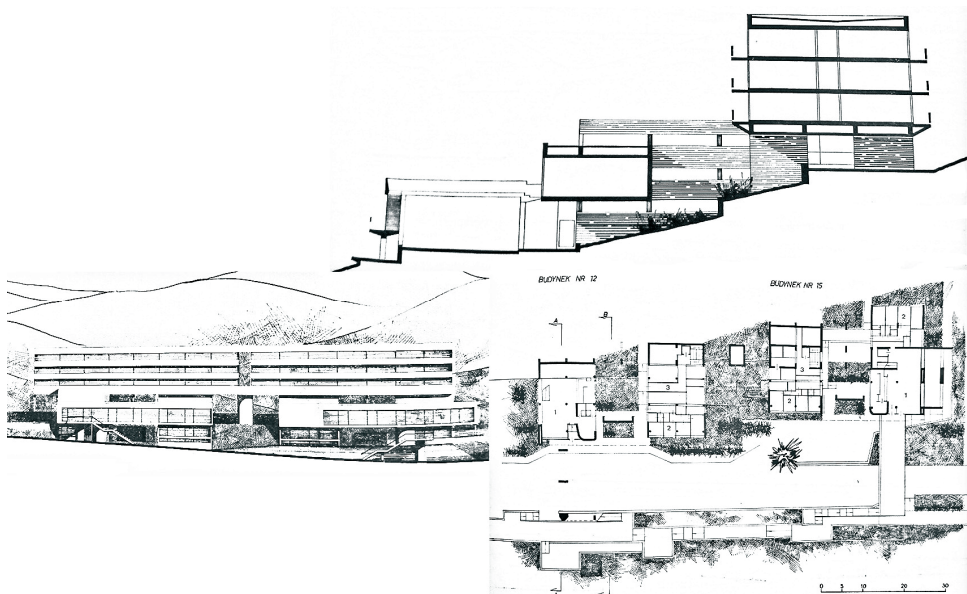
Utworzony w Polsce w 1957 r. tzw. Fundusz Wczasów Pracowniczych, wpłyną na rozwój nowego typu obiektów architektonicznych jakim były wielkokubaturowe sanatoria. Dom pracowników przemysłu metali nieżelaznych - *Sanatorium Silesia* było jedną z pierwszych tego typu realizacji w Krynicy. Wybudowany w 1963 roku budynek, autorstwa arch. Stanisława Spyta i arch. Zbigniewa Mikołajewskiego posiadał osiem kondygnacji. W parterze mieścił się hall oraz jadalnię z zapleczem. Na pierwszej kondygnacji znajdowała się świetlica oraz część lecznicza, zaś na wyższych kondygnacjach zaprojektowano strefę hotelową, przeznaczoną dla ok. 200 osób [1].



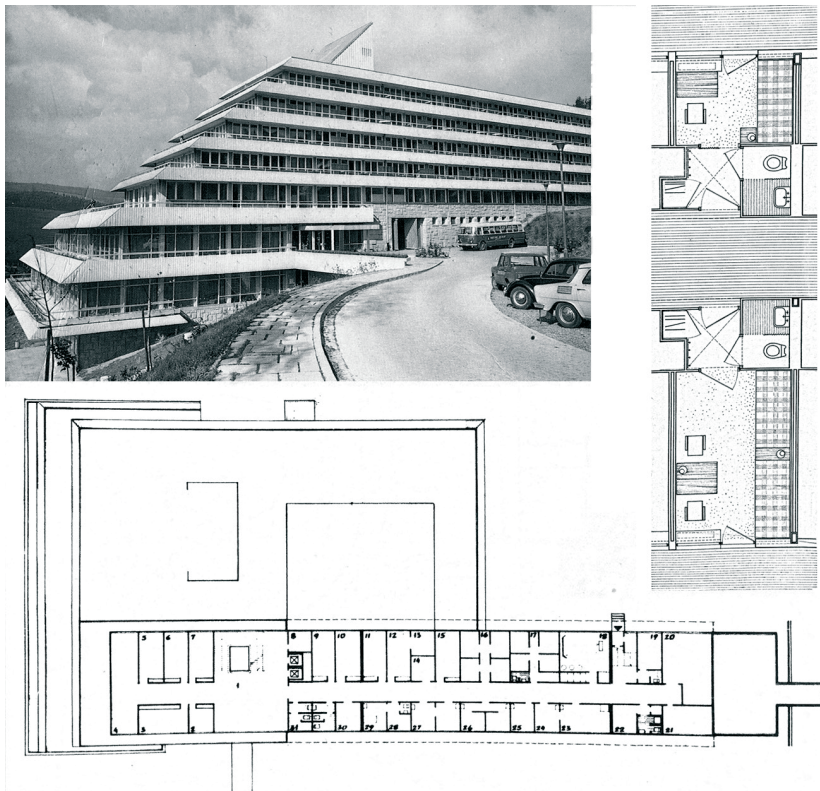
Rys. 4. Pensjonat Silesia. Źródło: Architektura 1964, nr 3

Na podobnej zasadzie został wybudowany Dom ZGZZ Pracowników Łączności w Krynicy autorstwa architekta N. Buchnera. Obiekt stanowił siedmiokondygnacyjny blok w którym na parterze znajduje się hall i zaplecze kuchenne, pierwsze piętro przeznaczono na jadalnię i świetlicę zaś pozostałe wyższe kondygnacje mieszczą pokoje hotelowe dla około 110 osób.

W 1960 r. zespół architektów Tadeusza Pieli i Stefana Kozińskiego opracowali założenia oraz projekt koncepcyjny dla nowej dzielnicy uzdrowskiej zlokalizowanej na Górze Parkowej. Dzielnica zaprojektowana została w sąsiedztwie istniejącego parku, na wysokości 570-687 m n.p.m. Pod względem klimatycznym znajduje się w rejonie największego nasłonecznienia, najmniejszej wilgotności powietrza oraz osłonięta przed wiatrami. Dzielnicę powiązano z miastem dwoma ulicami: Nowosłoneczną i Źródlaną, które obsługują dwa główne zespoły mieszkalne z zakładem przyrodoleczniczym i pawilonem handlowym z kawiarnią w centrum. W części „najgorszej” klimatycznie zaprojektowano garaże. W kompozycji zabudowy operowano dwoma typami zabudowy: budynkami niskimi o funkcji sanatoryjno-profilaktycznej, lokalizowanymi równolegle do warstwic z naswietleniem pokoi mieszkalnych od wschodu i zachodu oraz budynkami wyższymi sytuowanymi prostopadłe do warstwic, o nasłonecznieniu pokoi sanatoryjnych od południa, wschodu i zachodu. W obu przypadkach przyjęto zasadę minimalnego styku budynku z terenem, tworzenie dużej ilości prześwitów dla umożliwienia spływu wód oraz mas zimnego powietrza [8].

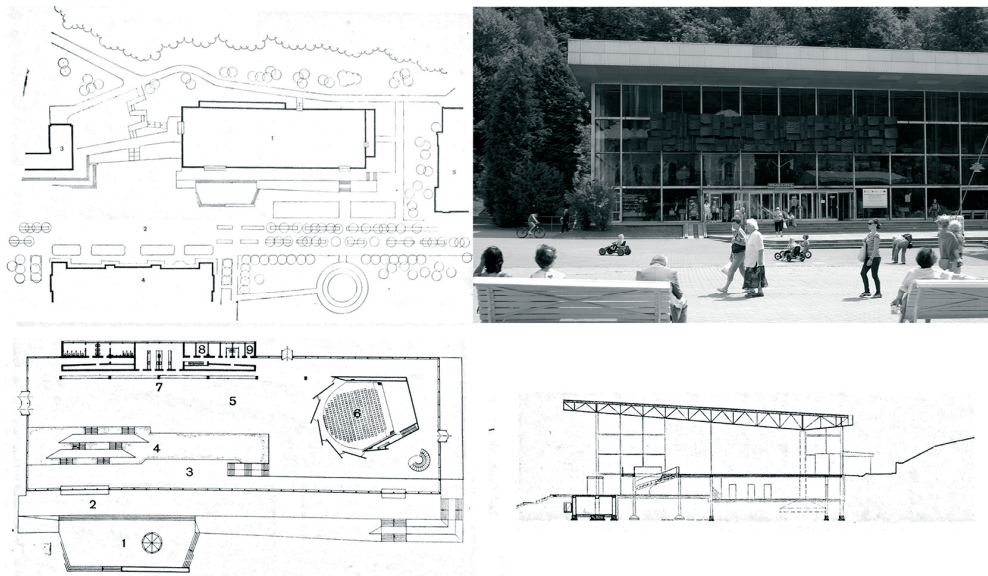


Rys. 5. Dzielnica uzdrowiskowa na Górze Parkowej. Źródło: Architektura 1967, nr 8



Rys. 6. Sanatorium Panorama. Źródło: Architektura 1970, nr 7.

Ciekawym obiektem jest Sanatorium Budowlanych – obecnie *Sanatorium Panorama*, autorstwa arch. Mieczysława Gliszczyńskiego, wybudowane w latach 1968-72. Budynek zlokalizowano na południowym stoku doliny krynickiej. Kształt budynku oraz jego rozwiązania funkcjonalne dostosowano do kształtu terenu, dzięki czemu harmonijnie wpasowuje się w krajobraz. Budynek podzielony został na 6 stref: mieszkalną z przeznaczeniem dla 220 kuracjuszy, zabiegową z basenami i zespołem elektrolecznictwa, część diagnostyczną (gabinety lekarskie, laboratoria), strefę kulturalno-rekreacyjną ze świetlicami, część żywieniową oraz techniczno-gospodarczą. Od strony południowej będącej jednocześnie najbardziej atrakcyjną widokowo zlokalizowano świetlice, basen kąpielowy i jadalnię kuracjuszy, od strony wschodniej i zachodniej mieszczą się pokoje mieszkalne i część zabiegowa a w części północnej zaprojektowano część kuchenną. W wystroju wewnątrz przeważają takie materiały jak marmur, drewno, szkło kolorowe, ceramika i tynki zwirowe [2].



Rys. 7. Nowa Pijalnia. Źródło: Architektura 1973, nr2, foto P. Filas-Zajac 2012

Ostatnim budynkiem wpisującym się w charakterystyczną zabudowę Krynicy jest budynek *Nowej Pijalni* wzniesiony w roku 1971, przez architekta Stanisława Spytę i arch. Zbigniewa Mikołajewskiego. Stanowił on prestiżową inwestycją w powojennej Krynicy oraz był on wówczas największym tego typu obiektem w Europie.

Obiekt usytuowano w centralnym punkcie zdrojowiska w sąsiedztwie Starego i Nowego Domu Zdrojowego oraz muszli koncertowej. Budynek składa się z hali spacerowej o powierzchni ok 2400 m², która mieściła ogród zimowy, część handlową i wystawienniczą z zespołem pomieszczeń do wydawania wód mineralnych do której doprowadzono większość krynickich źródeł oraz Sali koncertowej na 350 miejsc.

Budynek ma formę jednoprzestrzennej, dwupoziomowej hali jednonawowej hali o konstrukcji stalowej. Obydwa poziomy powiązane są skarpą tworzącą wewnętrzny zielony ogród oraz zespołami tarasowych schodów prowadzących do zespołu wydawania wód i na antresolę otaczającą salę koncertową. Cały układ funkcjonalny miał umożliwić kuracjom picie wody podczas spaceru. Wnętrze Pijalni urozmaicała dekoracja

ceramiczna autorstwa Krystyny Zgud – Strachockiej. Na zewnątrz budynku, wzdłuż całej ściany frontowej przebiega 5-metrowej szerokości taras osłonięty wspornikiem dachu. W rejonie głównego wejścia rozbudowany taras zewnętrzny tworzy duże plateau, na którym umieszczono kryształowa kopułę – element Zdroju Głównego – można pod nią oglądać pulsujące źródło – symbol początku uzdrowiska [6].

W 2012 r. rozpoczęto prace remontowe pijalni które spotkały się z wielkim oburzeniem środowisk architektonicznych, stan techniczny wymagał rzeczywiście remontu ale razem z nim zniszczono wszystkie unikatowe rośliny oraz wbrew zgody autorki zdemontowano mozaikę i przeniesiono ją w inne miejsce tworząc z niej inną kompozycję.

Obecna sytuacja związana z finansowaniem lecznictwa uzdrowiskowego wpłynęła pozytywnie na liczbę kuracjuszy, kształtując tym samym nowy typ zabudowy łączącej funkcję czysto leczniczą z funkcją typowo rekreacyjną i relaksacyjną w związku z czym powstają obiekty typu Spa np. Spa dr Ireny Eris. W latach 90 ubiegłego stulecia wzniesiono wiele nowych obiektów związanych z funkcją wypoczynku, wśród nich Hotel Krynica oraz Prezydent.

4. Wnioski

Na podstawie omówionych przykładów obserwujemy jak duża jest różnorodność zabudowy uzdrowiskowej, poczynając od drobnych form architektury jak altanki, pijalnie, kunsztowne i klimatyczne drewniane wille poprzez okazalsze Domy Zdrojowe, luksusowe pensjonat, nowoczesne pijalnie i wielkogabarytowe sanatoria, to wszystko składa się na wygląd tak niewielkiej miejscowości jaką jest Krynica Zdrój. Wszystkie te obiekty harmonijnie wpasowują się w klimat i układ urbanistyczny zdrojowiska.

Powstające dzisiaj obiekty często nie posiadają już takiego charakteru jak te budowane w poprzednich stuleciach. Pijalnie i stare sanatoria poddawane są licznym przebudowom i rozbudowom bez ochrony konserwatorskiej, co wiąże się z ich niszczeniem, niewłaściwa, wykonywana bez wiedzy i nadzoru przebudowa powoduje zanik cennych wartości historycznych obiektu. Poważnym problemem jest brak właściwych zapisów zarówno w Planie miejscowym jak i brak objęcia ochroną konserwatorską wielu obiektów uzdrowiskowych.

Ważna dzisiaj staje się rola planowania przestrzennego – Planów Miejscowych, które poprzez właściwie zapis, mogą wpływać na kształt architektury i przestrzeni urbanistycznej, dając tym samym skuteczną ochronę dziedzictwa kulturowego uzdrowiska jakim jest Krynica Zdrój.

Literatura

- 1 Geppert W. *Domy wypoczynkowe*. Architektura 3 (1964) 103–105.
- 2 Gliszczyński M. *Sanatorium budowlanych w Krynicy*. Architektura 2 (1973) 73–77.
- 3 Gliszczyński M. *Uzdrowiska Polskie*. Architektura 7 (1970) 223–233.
- 4 Madeyski A. *Wymagania balneotechniczne przy projektowaniu uzdrowisk*. Architektura 7 (1970) 219–220.
- 5 Piotrowska H., Gliszczyński M. *Projektowanie i realizacja obiektów uzdrowiskowych w Polsce*. Architektura 7 (1970) 220–222.
- 6 Spyt S. *Nowa Pijalnia Wód Mineralnych w Krynicy*. Architektura 2 (1973) 78–81.
- 7 Szymasiak Z. *Zespół sanatorium wojskowego w Krynicy*. Architektura 10 (1968) 391–394.
- 8 Świątkowski W. *Dzielnica uzdrowiskowa na Górze Parkowej w Krynicy*. Architektura 8 (1967) 308–313.
- 9 Chrzanowski T. *Krynica*. Wydawnictwo „Sport i Turystyka”, Warszawa 1980.

- 10 Węclawowicz-Bilska E. *Zdrojowiska w strefie wplywu duzego miasta i aglomeracji - zagadnienia programowo przestrzenne*. Politechnika Krakowska, Kraków 1998.
- 11 Węclawowicz-Bilska E. *Historyczne zalozenia zdrojowisk w ksztaltowaniu wspolczesnych ośrodków balneologicznych w Polsce*. Politechnika Krakowska, Kraków 1990.
- 12 Materiały i Sprawozdania konserwatorskie województwa krakowskiego, Zespół dokumentacji zabytków, Kraków 1974.

Architecture of spas in Krynica Zdroj

Paulina Filas-Zajac

Faculty of Architecture, Warsaw University of Technology, e-mail:paulina@filas-zajac.pl

Abstract: Research on the spatial shape of spas lies in the field of interest of architects, urban planners and geographers. The research shows a link between the role of spas and the process of economic development of the region and the town, mainly in the field of tourism.

Spa town is based on the assumption that various human health needs are supported there. For example spa provides conditions to restore physical and mental health after accidents and hospital treatment, it maintains the present state of health in chronic diseases, provides prophylactic examinations to enhance immunity and should prevent diseases of civilization or mitigate the effects of such diseases.

Spas also aim at promoting and spreading education not only related to health. The spatial shape of a spa derives from its function and is the result of a centuries long forming of these systems. They are located in places, which are richly supplied with natural healing factors such as: natural resources, and environmental factors such as: the natural environment, climate, forestation, sea, landscape, cultural environment of the region and the spa town, spatial layout and architectural forms.

In addition to the essential function they perform, they are also very interesting architectural and urban designs, which have been discussed through the example of Krynica Zdroj town.

Keywords: architecture of spas, health resorts, modern architecture, cultural heritage protection.