

Ogród miejski – wytyczne do modelu przestrzennego

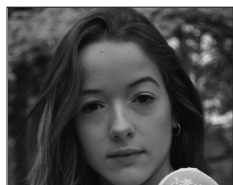


dr hab. inż. arch.
ANNA SZEWCZENKO, PROF. PŚ
Politechnika Śląska
Wydział Architektury
ORCID: 0000-0002-3441-7934



dr inż. arch.
IWONA BENEK
Politechnika Śląska
Wydział Architektury
ORCID: 0000-0001-9754-436X

STUDENCI WYDZIAŁU ARCHITEKTURY POLITECHNIKI ŚLĄSKIEJ



MARIA FELISZEWSKA
ORCID: 0000-0002-1536-8460



ANNA KIEŁOCH
ORCID: 0000-0002-9808-7903



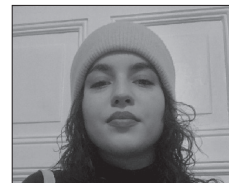
DOMINIK KNOBLOCH
ORCID: 0000-0002-8920-0134



MARTYNA KOTULEK
ORCID: 0000-0003-2992-3282



TOMASZ MARZEC
ORCID: 0000-0001-7554-8204



ALEKSANDRA NOWAK
ORCID: 0000-0001-6930-2881



PATRYK PRYCHODKO
ORCID: 0000-0002-3856-6494



ŁUKASZ ZACH
ORCID: 0000-0002-5589-6014

Zmiany zachodzące we współczesnych miastach Polski zmuszają do nowego spojrzenia na przestrzeń publiczną. Dlatego warto przyrzeć się dokładniej tematyce projektowania ogrodów miejskich, które odgrywają ważną rolę w kształtowaniu naturalnego kapitału miast, ale mają również istotny wymiar społeczny, związany z zapewnieniem mieszkańcom odpowiedniej jakości życia oraz umożliwieniem wielu form wypoczynku.

Wprowadzenie

Postępujące negatywne zmiany natury przestrzennej, funkcjonalnej i społecznej miast w Polsce, w tym miast Śląska [1] i [2], są jednym z głównych powodów poszukiwania rozwiązań, które mogłyby przeciwdziałać skutkom tej sytuacji. Takim pozytywnym przedsięwzięciem jest kształtowanie publicznych terenów zieleni, w tym tzw. ogrodów miejskich.

Punktem wyjścia do zdefiniowania roli ogrodu miejskiego były przykłady ogrodów społecznych [3] i [4], które stanowią miejsca edukacji oraz prezentacji wzorcowych rozwiązań ekologicznych, gdzie mogą odbywać się praktyczne zajęcia dla dzieci i dorosłych z zakresu ekologicznego rolnictwa, ogrodnictwa miejskiego (produkcji zdrowej żywności), kompostowania (segregowania odpadów), gospodarowania wodą, energią itd.

W takim ogrodzie można przedstawiać w mikro skali wzorcowe rozwiązania (takie jak fotowoltaika, systemy zbierania deszczówki, zielone dachy, mini przykłady architektury ekologicznej itp.). W tym aspekcie ogród miejski pełni istotną rolę społeczną, integrując różne grupy mieszkańców oraz edukując ich pod kątem rozwiązań ekologicznych.

W związku z tym podczas opracowania projektu istotnym elementem było wdrożenie zasad projektowania uniwersalnego [5] i [6] oraz kryteriów wynikających z zasad kształtowania środowiska wspierającego dla osób ze szczególnymi potrzebami [7] i [8]. Kolejnym kryterium wpływającym na formę projektu był wybór do działań rewitalizacyjnych



Rys. 1. Program funkcjonalno-przestrzenny Ogrodu Miejskiego w Zabrzu (oprac. aut.)

terenów nieużytkowych w pobliżu rzeki, na obszarach podmokłych i narażonych na zalewanie. Taka lokalizacja sprawiła, że można było wykorzystać rozwiązania dotyczące retencji wody, a także wpłynęła na atrakcyjność pod względem kształtowania widoków i stwarzania dogodnych warunków do rozwoju roślinności.

Artykuł jest próbą określenia możliwości rewitalizacji nieużytków miejskich przez działania inkluzywne, wprowadzające wartości społeczne oraz dające szansę na realizację celów grup zagrożonych wykluczeniem społecznym. W tym celu wykorzystano doświadczenia zdobyte przy realizacji prezentowanego projektu, którego celem było zastosowanie zasad projektowania uniwersalnego jako metody projektowej uwzględniającej osoby ze szczególnymi potrzebami. Pozwoliło to wprowadzić nowe wartości przestrzenne, które stały się elementem strategii rewitalizacji. Miejski Ogród Społeczny powstał na terenie nieużytkowanym, częściowo zalewowym, w Zabrzu Maciejowie przy ulicy Tylnej. Podjęto próbę stworzenia prototypu nowego podejścia do kwestii rewitalizacji przed podjęciem tematu przez miasto Zabrze.

Stan badań

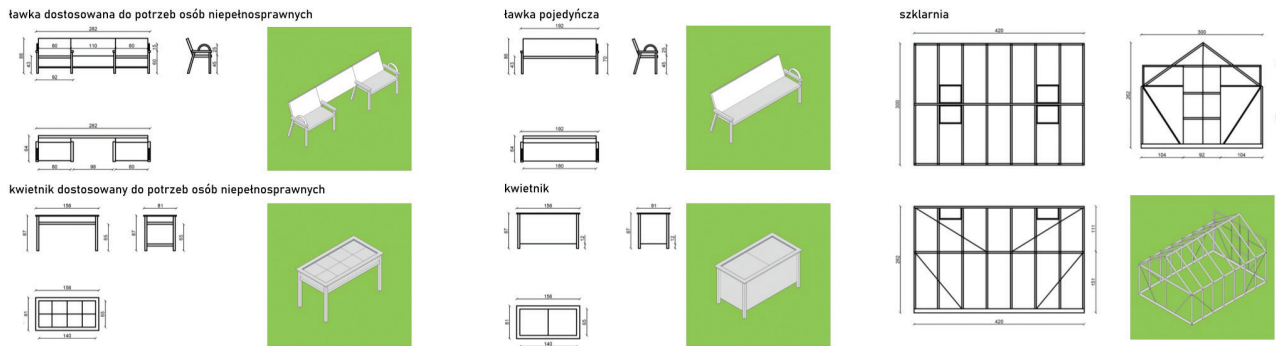
Pojęcie „miejskiego ogrodnictwa” jest w różnorodny sposób interpretowane, z uwagą na stosowane formy upraw czy hodowli, ich organizacji i cele przez nie realizowane. Wzrastająca świadomość społeczna w zakresie ekologii, zdrowego trybu życia oraz dążenie do zrównoważonego rozwoju

miast wpływają na charakter terenów zielonych, w tym przestrzeni ogrodów miejskich. Stawia się w nich na wielofunkcyjność, na przedsięwzięcia wspomagające rozwiązywanie rozmiętych problemów społecznych wśród ludzi w różnym wieku i o różnym pochodzeniu kulturowym [Korolova 10 i 11]. Szczególnym rodzajem ogrodnictwa miejskiego są ogrody społeczne, które jako wspólnie zarządzana przestrzeń stanowią jednocześnie formę odpowiedzi na brak mechanizmów pozwalających na demokratyczne zarządzanie przestrzenią przez lokalne sieci społeczne [12]. Jednak przy braku silnych więzi społecznych tego typu wspólnotowa forma organizacyjna nie jest możliwa. Ogród miejski jako forma rolnictwa miejskiego, wspieranego przez władze miejskie, może być ważną formą realizacji spójności społecznej oraz aktywizacji wybranych środowisk miejskich. Dowodzą tego programy realizowane m.in. w Barcelonie (np. Sieć Ogrodów Miejskich) [13]. Z uwagi na rosnącą świadomość ekologiczną i społeczną, tego typu inicjatywy pojawiają się coraz częściej także w miastach polskich (m.in. Warszawie, Poznaniu, Wrocławiu). Zazwyczaj są efektem działań oddolnych, inicjatyw grup mieszkańców poszukujących przestrzeni do realizacji celów wspólnotowych. W skali światowej można odnaleźć również inicjatywy adresowane wprost do grup społecznych o szczególnej wrażliwości i zagrożonych wykluczeniem, takich jak osoby starsze czy niepełnosprawne. Przykładem tego typu projektu jest ogród miejski zrealizowany w Turynie, gdzie

władze miejskie zaangażowały się w projekt mający poprawić dostępność usług [14] i [15]. W polskich warunkach są to rzadkie kierunki działań, ponieważ tego typu ogrody są raczej przypisane działalności instytucji wspierających osoby starsze lub niepełnosprawne (np. inicjatywa utworzenia ogrodu społecznego przy Domu Pomocy Społecznej im. F. Salezego w Warszawie, w której Autorki uczestniczyły przy opracowaniu koncepcji).

Metodologia badań

Przeprowadzono wizje lokalne na wybranej działce w Zabrzu Maciejowie przy ulicy Tylnej oraz zidentyfikowano główne uwarunkowania przyrodnicze i funkcjonalne miejsca. Dokonano analiz możliwych przekształceń terenu, ze szczególnym uwzględnieniem terenów przybrzeżnych oraz zalewowych. Uwzględniono społeczne aspekty rewitalizacji, związane z dostępnością dla osób z niepełnosprawnościami lub osób starszych, w celu odpowiedniejszej adaptacji terenu. Istotny etap pracy stanowiły analizy uwarunkowań lokalnych, w tym dostępności terenu pod kątem jego lokalizacji w dzielnicy Maciejów, charakteru użytkowania sąsiadujących terenów, dostępności komunikacyjnej (w tym dostępu do komunikacji publicznej) i ciągów pieszych, z czego wyniknęło usytuowanie stref wejściowych do ogrodu. Ważnym etapem było również wskazanie potencjalnych instytucji społecznych, oświatowych oraz organizacji pozarządowych, zlokalizowanych w okolicy, które mogłyby stać się interesariuszami procesu tworzenia ogrodu.



Rys. 2. Elementy małej architektury zaprojektowane zgodnie z zasadami projektowania uniwersalnego (oprac. aut.)

Rozwiązane zostały następujące problemy naukowo-badawcze:

- identyfikacja potrzeb użytkowników – na podstawie struktury wiekowej mieszkańców dokonano analiz instytucji oświatowych, placówek opieki długoterminowej, opieki zdrowotnej;
- przeprowadzenie analiz architektonicznych oraz przeglądu literatury w zakresie dobrych praktyk;
- analiza rozwiązań proekologicznych: retencja wody, rozwiązania pasywne i aktywne w architekturze miejskich ogrodów wyposażenie w małą architekturę, zgodnie z zasadami projektowania uniwersalnego.

Na podstawie przeprowadzonych analiz opracowano koncepcję projektową terenu oraz stworzono prototyp nowego podejścia do kwestii rewitalizacji nieużytków na terenie miasta.

Wynikiem jest koncepcja projektowa Miejskiego Ogrodu Społecznego w Zabrzu.

Główne założenia projektowe

W wyniku realizacji projektu został nadany nowy charakter miejscu, które wymagało rewitalizacji. Zaprojektowano Ogród Miejski, którego koncepcja została przedstawiona w Urzędzie Miasta Zabrze. Może stać się ona inspiracją do tworzenia miejsca przyjaznego do życia, o nowych wartościach społecznych, wpisującego się w założenia zrównoważonego rozwoju (Rys. 1).

W ramach projektu Ogrodu Miejskiego przyjęto podstawowe założenie, że dostosowanie każdego elementu, związanego z kształtowaniem przestrzeni, musi realizować zasady projektowania uniwersalnego, czyli musi spełniać potrzeby wszystkich użytkowników, w tym dzieci, osób z niepełnosprawnościami oraz osób starszych (Rys. 2).

Przewidziano wiele rozwiązań projektowych, w zależności od rodzaju ograniczeń:

A) możliwości i ograniczenia fizyczne:

- wyznaczano trasy wolne od przeszkód, stosowano pochylnie i łagodne spadki terenu umożliwiające łatwy transfer między różnicami poziomów;

- udostępniano miejsca odpoczynku, stosowano wygodne i ergonomiczne elementy małej architektury, a także poręcze, barierki i powierzchnie antypoślizgowe;
- zachowywano przestrzenie manewrowe o powierzchni 1,50 x 1,50 m przy minimalnej szerokości przejazdu 1,20 m, miejsca postojowe dla wózków poza trasą przejścia 0,90 x 1,40 m;
- uwzględniono zakres użycia rąk od 0,90 do 1,20 m.

B) możliwości i ograniczenia sensoryczne:

- rozróżniono powierzchnie oraz formy obiektów przez rozmiar, kolor, fakturę, kreowanie przestrzeni w sposób łatwy do zrozumienia, np. przy wszelkich skrzyżowaniach dróg zachowywano prostotałość ciągów, a także stosowano systemy informacji terenowej przez wyróżnianie istotnych informacji kolorystycznie, informowanie o wszelkich zmianach wysokości i przeszkodach na drodze, zapewnienie odpowiedniego oświetlenia;

C) możliwości oraz ograniczenia psychiczne i umysłowe:

- stosowano proste, logiczne i czytelne układy w przestrzeni publicznej;
- stosowano uniwersalne symbole i oznaczenia.

Poza tym w projekcie zostały uwzględnione założenia dotyczące poprawy funkcjonowania wybranego obszaru w strukturze przyrodniczej i społecznej miasta, w kontekście przedstawienia wzorcowych rozwiązań ekologicznych z zakresu ogrodnictwa miejskiego (produkcji zdrowej żywności), kompostowania (segregowania odpadów), gospodarowania wodą, energią itp. oraz w zakresie roli terenów zielonych dla integracji lokalnych społeczności;

Zaprezentowano rozwiązania, takie jak systemy zbierania deszczówki, zielone dachy, mini przykłady architektury ekologicznej itp., które będą służyć międzypokoleniowej edukacji ekologicznej oraz pokazaniu wzorcowych rozwiązań ekologicznych.

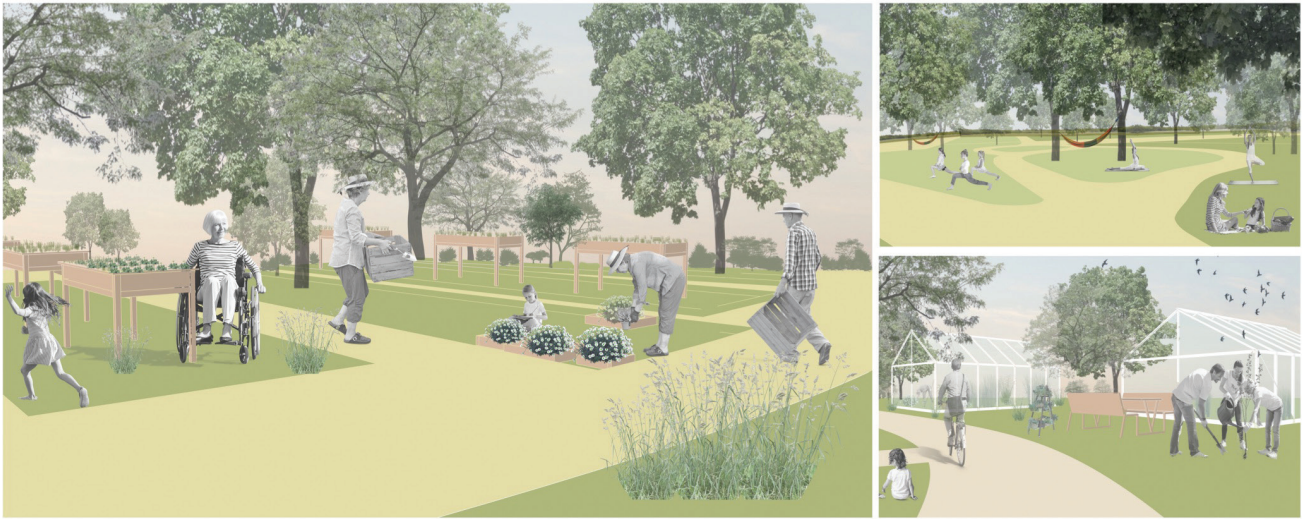
W końcowej fazie realizacji projektu określono następujące wnioski, mogące stanowić wytyczne do przygotowania strategii re-

witalizacji terenów nieużytków miejskich (Rysunek 1 i 3):

- duża działka daje możliwości bogatszego programu funkcjonalno-przestrzennego;
- zróżnicowana forma ogrodu ma szansę zachęcić większą liczbę użytkowników - częściowo będzie on zachęcał osoby, które wolałyby korzystać z przestrzeni, jaką zapewnia ogród miejski, część społeczności natomiast pozwoli na lokalną aktywizację społeczności, która będzie chciała się podjąć takiej formy działań (czasów miarę wpływu czasu osoby korzystające z części ogrodu miejskiego, mogłyby zainteresować się społecznymi aktywnościami);
- warto przewidzieć formy pozyskiwania funduszy na rozwój ogrodu, elementów stałych zapewnianych przez program ogrodu miejskiego;
- forma ogrodu miejskiego jest formą stałą, niezależną od osób deklarujących chęć sprawowania pieczy nad terenem;
- ogród miejski jest formą „porządkującą” przestrzeń;
- projektowany teren został podzielony na strefy: ogrodu społecznego, wypoczynkową, rekreacji wodnej i zieleni rekreacyjnej.

Podsumowanie

Powstawanie publicznych terenów zieleni w miastach może być elementem ich rewitalizacji. Rozwiązania wprowadzające do miast roślinność mają zróżnicowany wpływ na ich funkcjonowanie. W ujęciu przyrodniczym tereny zielone są elementem ciągłości systemów zieleni, stanowią „płuca miasta”, które dbają o poprawę stanu powietrza, walczą z kurzem i pyłem, co wymiennie wpływa na poprawę warunków życia w mieście. Natomiast w kontekście funkcji terenu ogrodu miejskiego dla lokalnej społeczności istotny jest ich wymiar społeczny, związany z zapewnieniem mieszkańcom kontaktu z przyrodą oraz umożliwieniem wielu form wypoczynku, co pozytywnie wpływa na ich zdrowie fizyczne i psychiczne. Przyjęcie w projekcie perspektywy wdrażania zasad projektowania uniwersalnego oraz realizacji interesów grup osób ze szczególnymi potrzebami spo-



Rys. 3. Wizualizacje prezentujące Ogród Miejski jako miejsce wielopokoleniowe, zróżnicowane funkcjonalnie i dostępne dla wszystkich grup użytkowników (oprac. aut.)

wodowało, że przestrzeń nabrała szczególnie wymiaru – integrującego użytkowników.

Efektom końcowym jest projekt koncepcyjny Miejskiego Ogrodu w Zabrze, który może odegrać istotną rolę w poprawie jakości życia w Zabrze, wpływając na urozmaicenie jego struktury, podnosząc walory estetyczne oraz może pełnić funkcje higieniczne i społeczne.

Bibliografia

- [1] Raport o stanie polskich miast. Środowisko i adaptacja do zmian klimatu, red. Rzeńca A., Sobol A., Ogórek P., Instytut Rozwoju Miast i regionów, Warszawa 2021. Dostęp online z dnia 12.12.2021 r.: <https://obserwatorium.miasta.pl/wp-content/uploads/2021/10/Raport-o-stanie-polskich-miast.-Srodowisko-i-adaptacja-do-zmian-klimatu-OPM.pdf>
- [2] Uchwała nr XXII/284/08 Rady Miejskiej w Zabrze z dnia 17.03.2008 r. wraz złącznikiem nr 1 pt. Strategia rozwoju Miasta Zbrze na lt 2008-2020. Dostęp online z dnia 12.12.2021 r.: http://www.zabrze.magistrat.pl/db/8_19_79391_55.pdf
- [3] Bujna Warszawa – warszawski program wspierania ogrodów społecznościowych: <http://bujnawarszawa.pl/>
- [4] Ogród demonstracyjny miasta Vancouver w Kanadzie, który powstał, by uczyć mieszkańców kompostowania oraz innych proekologicznych zachowań: <https://www.cityfarmer.eco/history/2017/3/16/the-vancouver-compost-demonstration-garden>
- [5] Fross, K., Benek I. i in., Dostępny Design – projektowanie mebli miejskich zgodnie z zasadami projektowania uniwersalnego, Builder 2021 nr 4, s. 18-21.
- [6] Benek I., Przestrzeń dziedzictwa kulturowego i przyrodniczego 60+, czyli o projektowaniu uniwersalnym z perspektywy osób starszych, Dostępność na plus , 60+ red. A. Labus, Europejskie Zgrupowanie Współpracy Terytorialnej TRITIA, Cieszyń 2020, s. 18-33.
- [7] Benek I., Kształtowanie przestrzeni dla seniorów, Zieleń Miejska 2016, s. 40-42.
- [8] Szewczenko A., Kmicic K., Benek I., Designing through experience – student design workshop “The garden of experiences”, 11th Annual International Conference of Education, Research and Innovation. ICERI 2018, Seville, Spain, 12th - 14th November, 2018. Conference proceedings. Ed. by L. Gomez Chova, A. Lopez Martinez, I. Candel Torres, 2018, s. 10091-10100.
- [9] Korolova A. T. S., Urban Gardening as a Multifunctional Tool to Increase Social Sustainability in the City. Architecture and Urban Planning, 2018 vol. 14.
- [10] Soga M., Gaston K. J., Yamaura Y., Gardening is beneficial for health: A meta-analysis. Preventive Medicine Reports, Vol. 5 2017, pp. 92–99. <https://doi.org/10.1016/j.pmedr.2016.11.007>.
- [11] Bratman G. N., Daily C. G., Levy B. J., Gross J. J., The benefits of nature experience: improved affect and cognition, Landscape and Urban Planning, 138 2015, pp. 41–50.
- [12] Rogge N., Theesfeld I., Categorizing urban commons: Community gardens in the Rhine-Ruhr agglomeration, Germany, International Journal of the Commons, 2018.
- [13] Calvet-Mir Laura, March Hug, Crisis and post-crisis urban gardening initiatives from a Southern European perspective: The case of Barcelona. European Urban and Regional Studies, 2017,
- [14] Bosia Daniela, Montacchini Elena, Savio Lorenzo, Tedesco Silvia, Aging-People Accessibility to Urban Garden: A Case Study in Turin, 2020.
- [15] Fox-Kämper Runrid, The Role of Urban Gardening for European’s Ageing Societies, REAL CORP 2015.
- [16] Szewczenko A., The concept of smart city in terms of improving the quality and accessibility of urban space for the elderly; literature review, ACEE 2020, vol. 13 nr 2, s.27-35.

DOI: 10.5604/01.3001.0015.7506

PRAWIDŁOWY SPOSÓB CYTOWANIA:

Benek Iwona, Szewczenko Anna, Feliszewska Maria, Kieloch Anna, Knobloch Dominik, Kotulek Martyna, Marzec, Nowak Aleksandra, Prychodko Patryk, Zach Łukasz, 2022, Ogród miejski – wytyczne do modelu przestrzennego, „Builder” 3 (296). DOI: 10.5604/01.3001.0015.7506

Streszczenie: Zmiany zachodzące we współczesnych miastach Polski zmuszają do nowego spojrzenia na przestrzeń publiczną. Dlatego warto przyrzeć się bliżej tematyce projektowania ogrodów miejskich, które odgrywają ważną rolę w kształtowaniu naturalnego kapitału miast, ale również mają istotny wymiar społeczny, związany z zapewnieniem mieszkańcom odpowiedniej jakości życia dotyczącej kontaktu z przyrodą oraz umożliwieniem wielu form wypoczynku, co wpływa na ich zdrowie fizyczne i psychiczne. W artykule przedstawiono badania własne, zrealizowane w ramach udziału w programie: Inicjatywa Doskonałość – Uczelnia Badawcza na Politechnice Śląskiej w Gliwicach, które dotyczą opracowania wytycznych dla ogrodu miejskiego. Głównym celem projektu było opracowanie strategii rewitalizacji fragmentu terenu z Zabrze Maciejowa, zlokalizowanego przy ulicy Tylnej, na potrzeby Miejskiego Ogrodu Społecznego. Projekt miał za zadanie stworzenie prototypu nowego podejścia do kwestii rewitalizacji terenu nieużytku przed podjęciem tematu przez miasto Zabrze. **Słowa kluczowe:** ogród miejski, rewitalizacja, projektowanie uniwersalne

Abstract: URBAN GARDEN – GUIDELINES FOR A SPATIAL MODEL.

The changes taking place in contemporary Polish cities force a new look at public space. Therefore it is worthwhile to take a closer look at the subject of designing urban gardens, which play an important role in shaping the natural capital of cities, but also have an important social dimension related to providing residents with an appropriate quality of life associated with contact with nature and enabling many forms of recreation, which affects their physical and mental health. The article presents own research carried out as part of participation in the programme: Initiative of Excellence – Research University at the Silesian University of Technology in Gliwice, which concerns the development of guidelines for an urban garden. The main objective was to develop a strategy for the revitalisation of a fragment of the Zabrze Maciejowa site located at Tylna Street for the purposes of a Municipal Community Garden. The project was to prototype a new approach to the revitalisation of the wasteland before the City of Zabrze took up the subject.

Keywords: urban garden, revitalization, universal design