

Michael Van Valkenburgh i jego parki rekreacyjne XXI wieku

Małgorzata Zofia Wilczkiewicz, Maja Wilczkiewicz-Janas

Michael
VanValkenburgh
and His
Recreational Parks
for the 21st Century

Słowa kluczowe: rozwój zrównoważony, architektura krajobrazu, krajobraz miejski, nowoczesna technologia, parki miejskie, rekreacja

Powstanie Central Parku zadziwiamy demokratycznej postawie władz miasta Nowy Jork 160 lat temu. W 1858 roku wyłoniono dwóch zwycięzców konkursu architektonicznego na projekt parku rekreacyjnego, dostępnego dla wszystkich mieszkańców miasta bez względu na ich status społeczny. Byli to: Frederick Law Olmsted i Calvert Vaux. Central Park, najważniejsza i najbardziej znana realizacja pary architektów krajobrazu zachwyca do dziś, a Nowy Jork czekał aż 150 lat na projektanta zieleni, który mógłby im dorównać. Nieoficjalnie za ich następcę jest uznawany współczesny projektant architektury krajobrazu, autor trzech nowojorskich parków powstałych w ostatnim dziesięcioleciu oraz kilku mniejszych placów publicznych. Jest nim Michael Van Valkenburgh. Jego realizacje wzbudzają podziw w wielu miastach amerykańskich, a także poza granicami kraju.

Kariera Michaela Van Valkenburgha

Kariera projektowa Michaela Van Valkenburgha wyrosła na gruncie jego niewątpliwego talentu projektanta oraz gruntownej znajomości

materiału roślinnego. Wychowywał się na farmie ojca, farmera ze stanu Nowy Jork, a zatem od dzieciństwa świat roślin był częścią jego życia. Jako kierunek studiów wybrał rolnictwo i uzyskał stopień bakałarza na prestiżowym Cornell University. Studiował także fotografię w Boston Museum School, by zakończyć edukację tytułem magistra architektury krajobrazu na University of Illinois. Wszelchstronnie przygotowany do wykonywania zawodu, od 1979 roku wykładał na Wydziale Architektury Krajobrazu w Harvard University Graduate School of Design. Był aktywny także jako projektant ogrodów i niewielkich założeń zieleni miejskiej. Jego firma powstała w 1982 roku zrealizowała do roku 2011 aż 350 projektów.

Duży wpływ na twórczość Valkenburgha wywarła książka Iana McHarga [1992] *Design with Nature*. Przyznaje się on także do inspiracji filozofią Roberta Smithsona i sztuką Land artu. Projektuje parki, komponując krajobraz (Teardrop Park, Brooklyn Bridge Park w Nowym Jorku oraz Pier C Park w Hoboken, New Jersey). Ukończył również kilka projektów rewaloryzacji historycznych parków, takich jak Harvard Yard¹ (Cambridge, Massachusetts) oraz Marion Square Park w Charleston (Południowa Karolina). Michael Van Valkenburgh łączy znajomość technik projektowych z perfekcyjnym opanowaniem materiału roślinnego. Zielen jest jednym z elementów współuczestniczącym w procesie

Key words: sustainable development, landscape architecture, urban landscape, modern technology, urban parks, recreation

Introduction

Central Park was built in New York City 160 years ago, thanks to the generosity of the city authorities at that time. In 1858, an architectural competition was held to find the best two designers for a recreational park that would be for all city residents regardless of social status. The winners were Frederick Law Olmsted and Calvert Vaux. Central Park was the most important and the best known work from these two landscape architects that even by today's standards was an outstanding achievement. New York waited 150 years for the next landscape designer who could compare. Michael Van Valkenburgh is said to have replaced them as the most lauded modern landscape architect, having designed three New York parks in the past ten years and several smaller public squares. His architectural projects have won the admiration of many American cities as well as others abroad.

The Career of Michael Van Valkenburgh

Michael Van Valkenburgh's career developed from his undoubted talent as a designer and his thorough knowledge of plant material. He grew

up on his father's farm in upstate New York and since his childhood the plant world has been a part of his life. He chose to study agricultural science in college and graduated with a Bachelor's from prestigious Cornell University. He also took courses in photography at the Boston Museum school and he completed his education with a Master's in landscape architecture at the University of Illinois. With his well-rounded education and extensive professional experience he has been giving lectures at the Harvard University Graduate School of Design since 1979. He has also been active as an architect, designing projects for gardens and small sites of urban greenery. The architectural firm that he set up in 1982 had completed 350 projects by 2011.

Ian McHarg's book *Design with Nature* [1992] had a great influence on VanValkenburgh's design style. He also admits having been inspired by the philosophy of Robert Smithson and his works of land art. Van Valkenburgh designs parks that incorporate the landscape: Teardrop Park, Brooklyn Bridge Park in New York and Pier C Park in Hoboken New Jersey. He also completed several projects to restore historical parks like Harvard Yard¹ in Cambridge Massachusetts and Marion Square Park in Charleston, South Carolina. Michael Van Valkenburgh combines his knowledge of design techniques with a perfectly fitting choice of plants. Greenery is one of the elements that is

used in the restorative work to repair the neglect of previous generations.

Early Projects

The Allegheny Riverfront Park is a small urban space on the south bank of the Allegheny river in downtown Pittsburgh. The idea of having a park on the Allegheny in the city center began with the Olmsted Brothers² in 1911; however, it was never implemented. In 1990, the Pittsburgh Cultural Trust became interested in the site. Michael VanValkenburg, Professor at Harvard Graduate School of Design, was hired and he came up with an outstanding design for the space³. Successive projects came his way. Early in his work he also did residential garden designs and designs for small public spaces in urban centers. Built from 1990–1997, the Vera List Courtyard is a space between two school buildings designed in such a way to enable passage from one building to the other on two different levels while providing some recreational space for students. A spiral ramp for those with disabilities is one element of the spatial composition. Running along the greenery that is arranged an elliptical shape, it is also an alternative way to pass through for those who don't want to use the stairs (Fig. 1–2).

The garden at the Turtle Creek residence (The Garden of Turtle Creek, TX 1999) is said to have been done in Van Valkenburgh's early style. His design concepts are based

naprawy „zniszczeń” dokonanych przez poprzednie pokolenia.

Wczesne realizacje

Allegheny Riverfront Park to niewielka, miejska przestrzeń położona wzdłuż południowego brzegu rzeki Allegheny i śródmieścia (Downtown) Pittsburgha. Koncepcja zagospodarowania śródmiejskiego parku Allegheny, sporządzona przez Olmsted Brothers², powstała już w 1911 roku. Do realizacji jednak nie doszło. W roku 1990 Pittsburgh Cultural Trust zainteresował się wspomnianym terenem. Zatrudniono architekta krajobrazu, profesora Harvard Graduate School of Design, Michaela Van Valkenburgha, który znakomicie wywiązał się z powierzonego mu zadania³. Po tym zleceniu pojawiły się kolejne. Wśród jego wczesnych realizacji znajdują się zarówno projekty ogrodów przy rezydencjach, jak też niewielkie fragmenty miejskiej przestrzeni publicznej. Zrealizowany w roku 1990–1997 Vera List Courtyard jest to przestrzeń pomiędzy dwoma budynkami szkoły zagospodarowana tak, aby umożliwiała komunikację pomiędzy obiektami znajdującymi się na dwóch różnych poziomach, a jednocześnie spełniała wymogi miejsca wypoczynku uczniów. Spiralna rampa przeznaczona dla niepełnosprawnych jest elementem kompozycji przestrzennej. Biegnie wokół sadzawki o kształcie elipsy,

będąc alternatywą dla osób niekorzystających ze schodów znajdujących się obok (ryc. 1, 2).

Ogród przy rezydencji Turtle Creek (The Garden of Turtle Creek, TX 1999) był już zapowiedzią przyszłego stylu Valkenburgha. Jego założenia projektowe opierają się na minimalnej ingerencji w istniejący ekosystem. Rezydencja położona w niezwykle urozmaiconym krajobrazie zbudowana została głównie przy użyciu szkła oraz surowego betonu. Otoczona naturalną, leśną zielenią posadowiona na zboczu opadającym tarasami w stronę rzeki otrzymała elegancką oprawę wyrafinowanego założenia ogrodowego, wyglądającego bardzo naturalnie. Całość ogrodu spina ścieżka prowadząca wśród drzew, stopniowo zmieniająca fakturę podłoża. Wykonana została we fragmentach z betonu unoszącego się nad ziemią i tworzącego prostokątne ciągi piesze, a częściowo z elementów z perforowanej stali nierdzewnej sprawiających wrażenie rozrzuconych wśród zieleni. Aby ochronić naturalny ekosystem i ograniczyć ewentualne uszkodzenia korzeni, ścieżki betonowe przebiegają powyżej poziomu naturalnej roślinności, a fundamenty zostały zaprojektowane w formie pali, które omijają system korzeniowy drzew.

Również niewielką, miejską przestrzenią położoną w dzielnicy East Village (Nowy Jork) jest Toyota Children Garden, ogród dla dzieci ufundowany przez Toyota Corporation. Ogród służy okolicznym

mieszkańcom, a także wprowadza dzieci w tajniki przyrody, demonstrując różne rodzaje roślin. Elementy małej architektury zrobiono z ulubionych materiałów Valkenburgha, do których należą: żwir, metalowe elementy ścieżek oraz marmur, z którego wykonane są ławki.

Valkenburgh traktuje równie poważnie zarówno projekty parków jak i niewielkie prywatne założenia ogrodowe. Uzasadnia to tym, że: „Pomimo iż ogrody indywidualne nie są dostępne rzeszom użytkowników na miarę parków miejskich, są równie ważne i rozwijające dla twórców z uwagi na możliwość odkrywania nowych idei projektowych – zarówno przez doświadczonych, jak i początkujących projektantów. Ponadto, realizacja dużych założeń ogrodowych trwa czasem nawet do dziesięciu lat”⁴. Zatem nie czeka na duże zlecenia. Jak sam twierdzi, jego umiłowanie sztuki ogrodowej i projektowania każe mu podejmować wszystkie tematy, duże i małe, aby podtrzymać w sobie apetyt na tworzenie przestrzeni⁵. Jego pracownia projektowa na Brooklynie (Nowy Jork) rozpoczynała od niewielkich tematów projektowych, które okazały się tak oryginalne i lubiane przez użytkowników, że powierzono mu najważniejszy od czasów Prospektu Parku F.L.Olmsteda i Vauxa projekt na Brooklynie, czyli Brooklyn Bridge Park. Wpierw jednak powstał Terdrop Park, który ostatecznie przekonał nowojorczyków do niezwykłego talentu Valkenburgha.

Ryc. 1. Vera List Courtyard (fot. [http:// www.MVVainc.com](http://www.MVVainc.com))

Fig. 1. Vera List Courtyard (photo <http://www.MVVainc.com>)



on minimal interference with the existing ecosystem. The residence is located on an unusually varied landscape and was built mainly using glass and unfinished concrete. It is surrounded by natural forest greenery along the sides of terraces that slope down to a river and lend a refined elegance to a garden design which looks uncommonly natural. The entire garden has a path running through the trees as the texture of the ground gradually changes. It was done with concrete slabs that protrude up from the ground and create a walking path of angled adjacent rectangles. There are other elements of perforated stainless steel that seem to be scattered among the greenery. In order to preserve the natural ecosystem and reduce possible root damage, the concrete path runs on a higher level than the natural vegetation. The foundation was designed on a type of pylon and so goes above the root system of the trees.

Another small urban space in the East Village neighborhood of New York City is the Toyota Children's Garden, which was financed by the Toyota Corporation. The garden serves the surrounding residential community and leads children through the secrets of nature exhibiting different types of plants. Small architectural elements were done in favorite Van Valkenburgh's favorite materials which are gravel, paths with metal elements, and marble, which was used in making the benches.

Van Valkenburgh treats small private garden designs with the same importance as park projects. He explained, "Even though private gardens are not as appreciated by as many visitors as a public park, they are just as important to both experienced and beginning designers to develop skills and take advantage of opportunities to come up with new design concepts. Not to mention that completion of a large garden

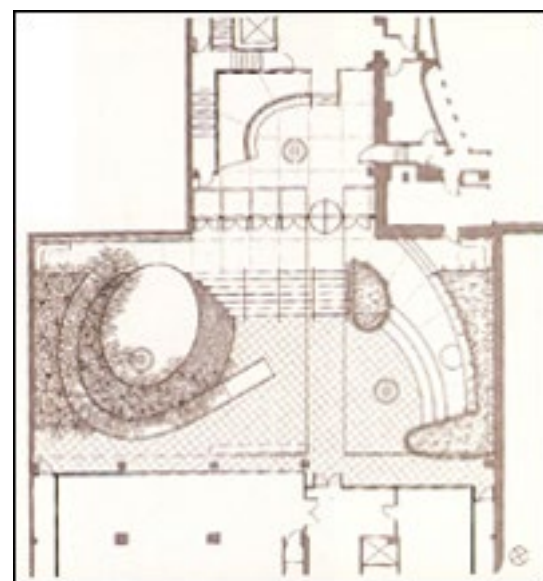
Ryc. 2. Vera List Courtyard, projekt (fot. <http://www.MVVainc.com>)

Fig. 2. Vera List Courtyard. Project (photo <http://www.MVVainc.com>)

can sometimes last up to ten years"⁴. Moreover, he doesn't sit around and wait for big assignments. As he admitted, his love of garden art and design compel him to take on all tasks both large and small to keep his appetite whetted for creating⁵. His design company in Brooklyn (New York) began with small design jobs which turned out to be so original and well-liked by customers that he was asked to do the Brooklyn project, the most prestigious since the times of F.L. Olmsted and Vaux's Prospect Park. First, however, came Teardrop Park, which finally convinced hard to please New Yorkers of Van Valkenburgh's unusual talent.

Teardrop Park

Teardrop Park⁶ was built on a small plot in the middle of a residential area in Lower Manhattan (New York City) called Battery Park City. The park was created from what was originally the space between high rise apartment buildings.



Teardrop Park

Teardrop Park⁶ powstał na niewielkim obszarze znajdującym się pośrodku zabudowy mieszkaniowej Dolnego Manhattanu (New York City), zwanej Battery Park City. Teren lokalizacji parku był pierwotnie przestrzenią międzyblokową. Miejsce, gdzie znajduje się obecnie park, było zupełnie płaskie. Konfiguracja terenu została tutaj zmieniona w sposób sztuczny. Architekt skomponował tutaj nowe elementy krajobrazu, nadając im poetyckie nazwy: Beech Grove (Brzozowy laszek), The Marsh (Mokradło) Lawn Bowl (Trawiasta łąka), Shadbush⁷ Hill (Wzgórze Swidośliwy). Odległość, którą można pokonać w ciągu kilku minut dzięki odpowiednio zaprojektowanym ścieżkom pieszym, wydaje się być rozległym terenem, zachęcającym do długich spacerów. Magia miejsca sprawia, że użytkownicy parku zapominają o ruchliwych ulicach Manhattanu znajdujących się tuż obok. Realizację parku ukończono w 2004 roku.

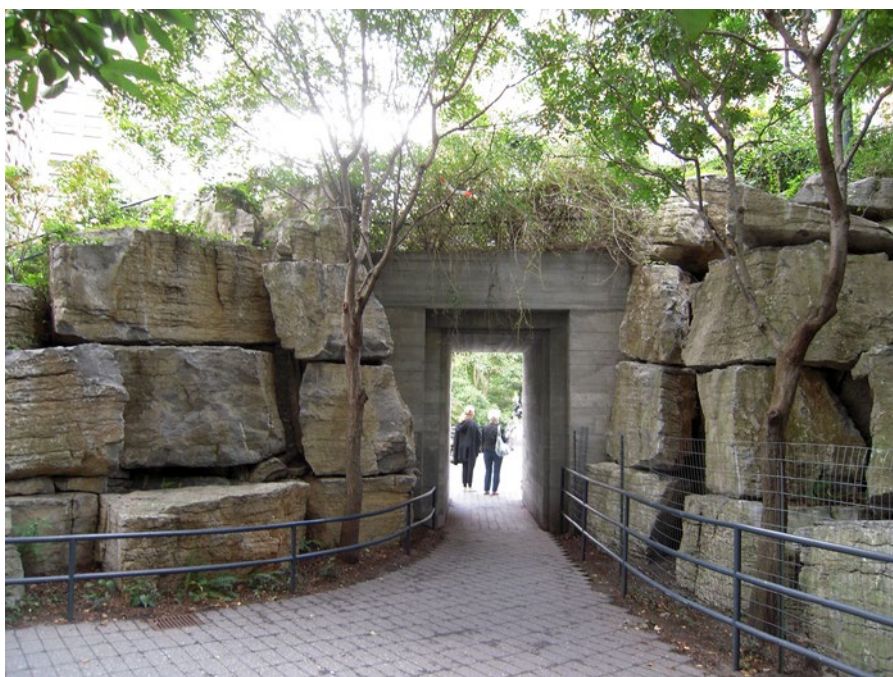
Kompozycyjnie park jest podzielony na dwie części, w środku których znajduje się wysoka kamienna ściana, naśladująca naturalną skałę. Materiał do jej zbudowania (nieregularne granitowe bloki) został sprowadzony z gór Catskill w stanie Nowy Jork. W środku ściany znajdują się otwory, z których wypływa woda. Ideą Valkenburgha było utworzenie w zimie sopli lodowych, naśladujących oryginalne sople⁸. Dwa ob-

szary parku łączy krótki tunel, który powstał jako hołd dla Fredericka Law Olmsteda, na wzór sztucznych tuneli wybudowanych w Central Parku (ryc. 3). W Teardrop Park urządzenia do zabaw dla dzieci są integralnie związane z utworzonym w sposób sztuczny krajobrazem (ryc. 4). Park był projektowany we współpracy z organizacją Natural Learning Initiative⁹. Ziemia w parku została przygotowana w taki sposób, aby utrzymywać roślinność na terenie parku bez użycia sztucznych nawozów, a materiał roślinny reprezentuje gatunki rodzime, wytrzymałe na trudne warunki nowojorskiego upalnego lata. Niezwykły urok Teardrop Park spowodował, że stał się on ulubionym miejscem mieszkańców okolicznych budynków. Nowojorczyki, zachwyceni Teardrop Park, pokochali styl Valkenburgha i zapragnęli kolejnych „zacisznych miejsc wśród skał i łąk” tuż obok swoich

apartamentowców. Konsekwencją sukcesu Teardrop Park było kolejne zlecenie – na projekt i realizację Brooklyn Bridge Park.

Brooklyn Bridge Park

Brooklyn Bridge Park¹⁰, został zlokalizowany na Brooklinie w miejscu dawnych doków starego portu. Kolejny park autorstwa Michaela Van Valkenburgha o powierzchni 35 hektarów rozciąga się na obszarze brzegowym East River od Manhattan Bridge do Atlantic Avenue. Jest to największe przedsięwzięcie parkowe Brooklynu od chwili oddania mieszkańcom w użytkowanie Prospektu Parku, co nastąpiło 135 lat temu. Powstanie parku przekształciło nieużywane i niedostępne tereny starych doków portowych w atrakcyjną przestrzeń wypełnioną zielenią, plażami oraz miejscami zabaw dla dzieci, gdzie można uprawiać sporty



Ryc. 3. Tunel w Teardrop Park, Nowy Jork NY (fot. M.Wilczkiewicz, 2010)

Fig. 3. Teardrop Park, New York, NY, Tunnel (photo by M. Wilczkiewicz, 2010)

Ryc. 4. Zjeżdżalnia w Teardrop Park
(fot. M.Wilczkiewicz, 2010)

Fig. 4. Teardrop Park, New York, NY, Slide
(photo by M. Wilczkiewicz, 2010)

Before the park was made, the land was completely flat and the space was changed in an artificial way. The architect added new landscape elements which were given romantic names: Beech Grove, The Marsh, The Grassy Meadow, and Shadbush Hill⁷. The park can be walked in a matter of minutes thanks to the well-designed pathways that seem to go along the length of the park invitingly suggesting a long walk. The magic of the place is in the fact that it is easy to completely forget that one is right next to busy Manhattan streets.

Finished in 2004, the park project is compositionally divided into two parts, in the middle of which there is a high stone wall that imitates natural rock. The material used for construction, irregular granite slabs, was brought in from the Catskill mountains in upstate New York. In the middle of the wall there are openings from which water flows. Van Valkenburgh's idea was to create icicles in winter that mirror natural icicles⁸. The two areas of the park are connected by a tunnel that is dedicated to Frederick Law Olmsted and copies his design of the artificial tunnels built in Central Park (Fig. 3). Teardrop Park has playground equipment for children that is built into the manmade landscape (Fig 4). The park was designed in cooperation with an organization called the Natural Learning Initiative⁹. The park grounds were prepared so as not to require chemical fertilization, plants represent indigenous species that are



able to survive the harsh conditions of the New York heat in summer. The unusual charm of Teardrop Park has made it a favorite place of local residents from the surrounding apartment buildings (Fig. 5). Delighted with Teardrop Park, New Yorkers became enthralled with VanValkenburgh's work and longed for their own quiet place of rock and meadow in their neighborhood. As a result of the success of Teardrop Park, the next project assignment was the Brooklyn Bridge Park.

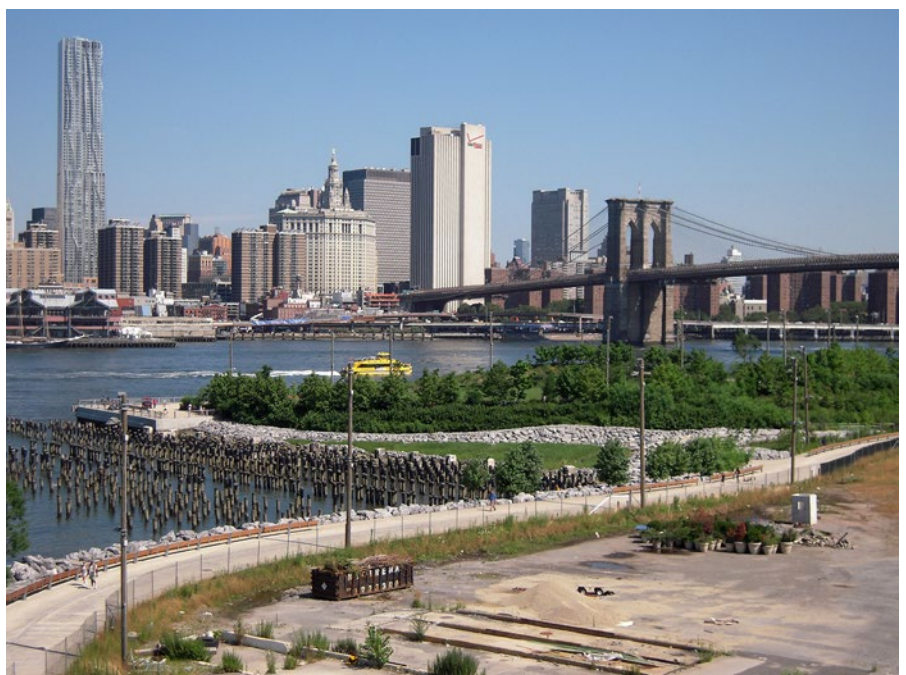
Brooklyn Bridge Park

The Brooklyn Bridge Park¹⁰ [Amelar 2011] is at the site of the

former docks of the old Brooklyn port. The latest park designed by Michael Van Valkenburgh is a 35 ha space which stretches along the bank of the East River from Manhattan Bridge to Atlantic Avenue. It is the largest park project in Brooklyn since Prospect Park was opened for use 135 years ago. In creating this park the unused and inaccessible space of the old port docks are being transformed into an attractive place full of greenery, beaches and places for children to play that includes water sports and fishing. Revitalizing the neglected Brooklyn waterfront on the East River began in 2007 with work on landscaping the space under the Manhattan bridge. A decision was made to

Ryc. 5. Brooklyn Bridge Park, Brooklyn NY.
(fot.M.Wilczkiewicz, 2011)

Fig. 5. Brooklyn Bridge Park, Brooklyn, NY
(photo by M. Wilczkiewicz, 2012)



wodne i łowić ryby. Rewitalizację zaniedbanych nadbrzeży brooklyńskiej strony Wschodniej Rzeki (East River) rozpoczęto od porządkowania terenu znajdującego się pod mostem Manhattańskim, co nastąpiło w 2007 roku. Znajdowały się tam drewniane pale, podtrzymujące portowe pomosty [Wilczkiewicz 2012, za: Amelar 2011]. Zdecydowano się je zachować, odpowiednio wzmocnić i potraktować jako konstrukcję nośną dla przyszłego parku. Na tak przygotowaną platformę nałożono warstwy ziemi (ryc. 5). Powstał typowy przykład terenu uformowanego w sposób sztuczny, niepoprzedzony naturalną konfiguracją. Na utwardzonym podłożu (lub płycie żelbetowej usytuowanej na palach wbitych w dno rzeki, jak to ma miejsce w przypadku Parku Pier C) jest mocowany szkielet konstrukcyjny, na który nakładane są warstwy zewnętrzne. W szkielecie konstrukcyjnym ukryte są zbiorniki, gromadzące wodę deszczową, która służy do nawadniania materiału

roślinnego znajdującego się na powierzchni konstrukcji.

W parkach o mniejszej powierzchni (jak Teardrop Park) materiał roślinny jest dobierany pod kątem wytrzymałości na brak wody.

We wszystkich parkach Van Valkenburgha rośliny rosną bez udziału sztucznych nawozów. Idea projektanta jest, aby jego sztucznie zbudowane parki mogły funkcjonować w sposób naturalny bez udziału człowieka.

Park został zagospodarowany w bardzo różnorodny sposób. Znajdują się w nim platformy widokowe ponad East River, skąd roztacza się wspaniały widok na panoramę Manhattanu. Platforma jest punktem widokowym (sztuczną górą, na którą prowadzą „schody donikąd” (ryc. 6), a w obrębie parku znajdują się oczka wodne, usytuowane na estakadzie, ze strumykami wijącymi się wśród zarośli. Nasadzenia w parku są odmianami lokalnymi, a przy poszczególnych okazach znajdują się tabliczki z nazwami. W ten sposób park spełnia

funkcję edukacyjną. Oddany do użytku fragment jest jednym z pięciu elementów przyszłego zespołu. Dalsze części znajdują się obecnie w budowie i będą sukcesywnie przekazywane do użytku w niedalekiej przyszłości. Realizację inwestycji poprzedziły wywiady z mieszkańcami. Nowojorczyki skarżyli się, że choć są otoczeni zbiornikami wodnymi (Hudson i East River oraz Zatoka Nowojorska), nie mają dostępu do wody. Wychodząc naprzeciw ich potrzebom, projektant zagospodarował brzegi parku w sposób umożliwiający bezpośrednie dojście do wody. Wybudowana zatoka jest miejscem treningu kajakarzy.

Pier C Park

Prawie równocześnie z budową Brooklyn Bridge Park powstawał Pier C Park, a jego budowa trwała siedem lat (2003–2010). Wyobrażenia architekta podsunęła mu futurystyczne rozwiązanie, które zostało zrealizowane dzięki zaufaniu, jakim zarząd miasta Hoboken darzył projektanta. Park ten jest sztuczną wyspą zlokalizowaną na rzece Hudson, połączoną dwoma mostami z Promenadą nadbrzeża Hoboken (New Jersey) (ryc. 7) Żelbetowa platforma, na której zbudowano urozmaicony krajobraz parku, jest podtrzymywana przez pale zamontowane w dnie rzeki Hudson (ryc. 8) Park powstał z myślą o mieszkańcach okolicznych budynków jako plac zabaw dla dzieci



Ryc. 6. Brooklyn Bridge Park, schody donikąd (fot. M. Wilczkiewicz, 2012)

Fig. 6. Brooklyn Bridge, Steps to Nowhere (photo by M. Wilczkiewicz, 2012)

Ryc. 7. Pier C 1 Park, Hoboken, NJ, projekt
(fot. MVVainc.com)

Fig. 7. Pier C 1 Park, Hoboken, NJ project
(photo by <http://www.MVVainc.com>)



keep the wooden pylons that were the supports for the port docks [Wilczkiewicz 2012, for: Amelar 2011] and incorporate them into the design of the new park. A level of ground was placed on this specially prepared platform (Fig. 6). It became a typical example of how to sculpt the land in an artificial way that had never been part of the natural land configuration. On the reinforced base – a type of platform on the pylons pounded into the bottom of the river as was done in the Pier C Park – there is a reinforced construction grid on which layers of ground are placed. The construction grid is covered with tanks for collecting rain water that are used to sustain plant material that is on the top of the construction.

In smaller sized parks – like in Teardrop Park as was previously mentioned – plant material was chosen based on its ability to withstand water shortages. All of the plants in Van Valkenburgh's parks grow without the use of chemical fertilization. The designer's idea was that the artificially built parks can function in a natural way without human intervention.

This park uses space in a variety of ways. Platforms for enjoying the view of the East River and the Manhattan skyline are an excellent vantage point – from an artificial height with stairs leading to nowhere (Fig. 7), and around the park there are ponds and winding streams flowing through the vegetation. The plantings in the park are local varieties with the names of particular species on small

signs, making also for an educational experience. The area opened for use is one of five sections of the park design. Further parts are under construction and will be open for use as they are completed in the near future. The park project was done after holding interviews with residents. New Yorkers had complained that although they were surrounded by the waters of the Hudson River, the East River and the New York bay, they had no access to water. Based on the needs of the users, the designer used the park waterfront to enable direct access to water, even providing access for practicing kayaking.

Pier C Park

Done almost in tandem with the construction of the Brooklyn Bridge Park, the construction of Pier C Park took seven years from 2003 to 2010. The architect's imagination gave birth to a futuristic concept which came to fruition, thanks to the confidence the Hoboken city officials had in the de-

signer. The park is an artificial island in the Hudson River and is connected to the Hoboken New Jersey boardwalk by two bridges (Fig. 8). The reinforced concrete platform which supports a variety of landscaping is held up by pylons secured to the bottom of the Hudson (Fig. 9). The park was built with local residents in mind as recreational space for children, young people and families. Playgrounds were built for different age groups of children with equipment designed by Van Valkenburgh, featuring climbing frames, slides and sandboxes. The east side of the island has a promenade for adults to take a stroll. All around are grassy areas imitating a meadow for sitting

Ryc. 8. Pier C 1 Park, widok
(fot. MVVainc.com)

Fig. 8. Pier C 1 Park, Hoboken, NJ view
from New Jersey
(photo by M. Wilczkiewicz, 2012)



i młodzieży oraz miejsce rekreacji dla rodzin. Program przewiduje place zabaw dla dzieci w różnym wieku wyposażone w urządzenia projektowane przez Valkenburgha. Znajdują się tam urządzenia do wspinania, zjeżdżania, miejsca do zabaw w piasku. Na wschodniej części sztucznej wyspy przewidziano promenadę przeznaczoną dla dorosłych. Wokół niej znajdują się trawiaste sztuczne łąki (miejsca do siedzenia), z których można podziwiać panoramę Nowego Jorku. Na wyspie znajdują się toalety oraz pomost dla wędkarzy. Niezwykłość miejsca, w którego tle rozpościera się panorama Manhattanu, robi wrażenie zarówno na okolicznych mieszkańcach odwiedzających park codziennie, jak i na turystach, przyjeżdżających tutaj kolejką z Nowego Jorku, aby odpocząć od gwaru Wielkiego Jabłka.

Jacob K. Javits Plaza

Ostatnią niezwykle prestiżową realizacją Valkenburgha jest zagospodarowanie przestrzeni publicznej¹¹ Jacob K. Javits Plaza (ryc. 9). Miejsce to znajdujące się na Dolnym Manhattanie (róg ulic Worth i Lafayette) jest usytuowane w centrum administracyjnym miasta Nowy Jork¹². Valkenburgh zaproponował rozwiązanie w postaci czterech sinusoidalnych klombów zieleni wyróżniających się kolorystycznie z białej nawierzchni placu¹³. Oprócz krzewów i traw na klombach posadzone są drzewa

magnolii, które na wiosnę w okresie kwitnienia kolorystycznie zawiązują do małej architektury (ławki i siedziska) wykonanej z białego i różowego marmuru (ryc. 10). Klomby oddzielają plac od ruchu ulicznego, pozwalając zachować intymność osobom korzystającym z marmurowych ławek i siedzisk. W celu podkreślenia prestiżu miejsca użyto drogich materiałów, zachowując oszczędność formy zaprojektowanych elementów.

Podsumowanie

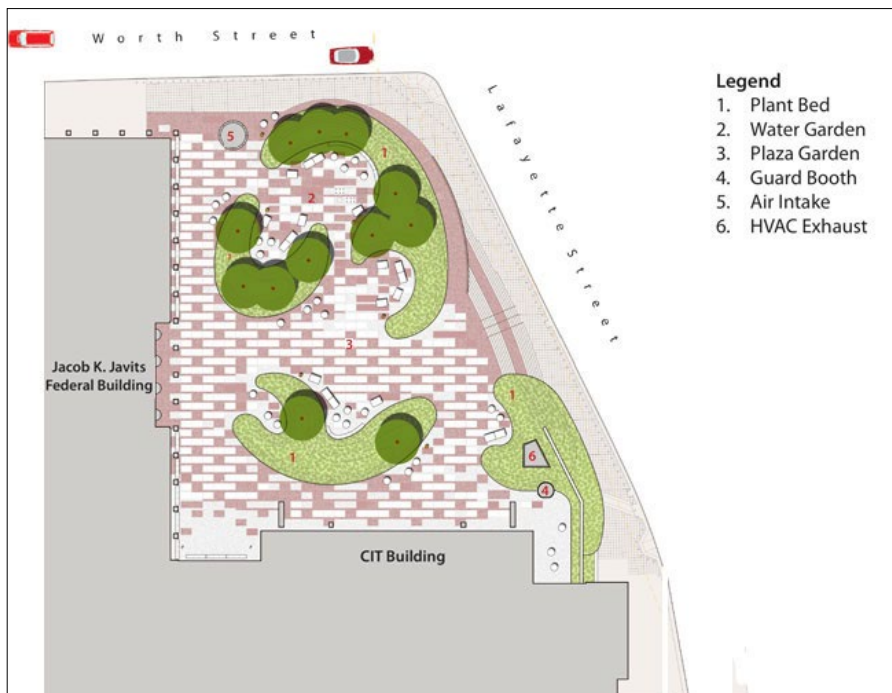
Kompozycje krajobrazowe Michaela Van Valkenburgha są nowatorskimi, pełnymi technicznych rozwiązań obiektami, kosztownymi i możliwymi do zrealizowania w Stanach Zjednoczonych. Powstają one dzięki pełnej akceptacji i współpracy władz miejskich z autorem projektów. Wysokie koszty realizacji nie są przeszkodą, ważna jest idea, jaką jest zapewnienie mieszkańcom miast jak najpełniejszej formy wypoczynku pośród zieleni¹⁴. Jak już powiedziano, realizują one postulaty rozwoju zrównoważonego, stosując nowoczesne technologie. Będąc fabrycznie utworzonymi swoistymi *perpetuum mobile* krajobrazu, są jednocześnie miejscami pełnymi urokliwych widoków, pachnących traw i wijących się strumieni. Valkenburgh tworzy krajobraz w sposób tak naturalny, że bywa porównywany ze swoim wielkim poprzednikiem, Frederickiem Law Olmstedem. Parki

Valkenburgha należą do grupy rekreacyjnych parków krajobrazowych, powstałych na podstawie fragmentów krajobrazu komponowanego. Valkenburgh projektuje komponowane parki krajobrazowe, opierając się na realiach manhattańskich warunków lokalizacyjnych, gdzie brak wolnych terenów jest impulsem do wprowadzania nowatorskich rozwiązań projektowych. Znajomość rodzimego materiału roślinnego i jego stosowanie we wszystkich realizacjach są niewątpliwymi atutami projektów Valkenburgha. Projektant – jak dobry ogrodnik – martwi się o swoje dawne realizacje, apelując do władz o zapewnienie parkom odpowiedniej pielęgnacji¹⁵, które pozostawione bez nadzoru dziczeją, a kompozycje zieleni tracą swój pierwotny kształt.

Talent projektanta w połączeniu z wiedzą ogrodnika zaowocowały realizacjami, które są wyróżniane nagrodami ASLA corocznie w różnych kategoriach. W roku 2011 Valkenburgh otrzymał honorową nagrodę za całokształt działalności projektowej. Niezależnie od nagród przyznawanych przez profesjonalistów parki Valkenburgha spotykają się z uznaniem i aprobatą mieszkańców Nowego Jorku, co dla projektanta jest wyróżnieniem najwyższej rangi.

**Małgorzata Zofia Wilczkiewicz
Maja Wilczkiewicz-Janaszek**

Katedra Gospodarki Przestrzennej
i Architektury Krajobrazu
Uniwersytet Rolniczy w Krakowie



Ryc. 9. Jacob K. Javit Plaza, Nowy Jork, NY projekt (fot. MVVainc.com)

Fig. 9. Jacob K. Javit Plaza, New York, NY (photo <http://www.MVVainc.com>)

vative and take full advantage of the building technology and opportunities for undertaking projects in the wealthy United States. These public parks were constructed thanks to the designer and the full support and cooperation of city authorities. The high costs involved in implementing the projects were not seen as an obstacle, but emphasis was placed on providing city dwellers with the fullest recreational experience possible in a green setting¹⁴. As previously mentioned, these projects were done based on the principles of sustainable development while using the latest technology. Coming out of a cultural landscape that is perpetually on the move, they are at the same time places richly endowed with scenic views, fragrant grasses and winding streams. Van Valkenburgh's landscaping is so natural that at times it is comparable to his great predecessor Frederick Law Olmsted. Van Valkenburgh's parks are recreational landscape parks that are built on pieces of an

and admiring the New York skyline. The island has restroom facilities and a fishing dock. The unusual space with the Manhattan skyline in the background is impressive both for local residents who visit daily and tourists who take the train out from New York to get away from the hustle and bustle of the Big Apple.

Jacob K. Javit Plaza

Another recently done and highly prestigious project by Van Valkenburgh is the design of the public space¹¹ in the Jacob K. Javis Plaza (Fig. 9). It is located in Lower Manhattan on the corner of Worth and Lafayette streets in the administrative center of New York¹². Van Valkenburgh came up with the concept of four curved cylindrical beds of greenery which colorfully stand out from the white surface of the plaza¹³. In addition to bushes and grass on the beds of greenery there are magnolia trees, which when they are in bloom in the spring match the color

of the street furniture, benches and seats done in white and rose marble (Fig. 10). The greenery shields the plaza from the traffic on the street and creates intimacy of space for people using the benches and seating. Expensive building materials were used and the clean form of the designed elements are in keeping with the prestige of the plaza.

Summary

The landscape compositions of Michael Van Valkenburgh are inno-

Ryc. 10. Jacob K. Javit Plaza, fragment placu (fot. M.Wilczkiewicz, 2013)

Fig. 10. Jacob K. Javit Plaza, view from the street (photo by M.W. ilczkiewicz, 2013)



Literatura – Literature

1. Amelar S., 2011. Brooklyn Bridge Park – Designers transform a defunct shipping complex and reconnect a city with its waterfront. *Architectural Record*, January, 86.
2. Raskin L., 2013. Taking the edge off. *Architectural Record*, August, 76–80.
3. McHarg I., 1992. *Design with Nature*. John Wiley and Son, New York (25th anniversary edition).
4. Wilczkiewicz M.Z., 2013. Kierunki rozwoju architektury krajobrazu w Stanach Zjednoczonych. Wydawnictwo Uniwersytetu Rolniczego, Kraków.
5. Wilczkiewicz M.Z., 2012. Wprowadzenie zieleni komponowanej metodą na rewitalizację obszarów miejskich poprzez pomysłów na przykładzie nowojorskich parków: High Line Park, Brooklyn Bridge Park i Freshkills Park [w:] *Historyczne i współczesne ogrody w krajobrazie miast*, A. Mitkowska, K. Hodor, K. Łakomy (red.). Wydawnictwo Politechniki Krakowskiej, Architektura 6-A, Zeszyt 19, 109, 223–233.
6. Van Valkenburgh, M. Saunders, 2013. W.S. Landscape over time, *Landscape Architecture Magazine*, March 14, 2013 pozyskano z: <http://www.landscapearchitecturemagazine/2013>
7. <http://www.MVVAINC.com>
8. <http://www.theteardropark.com>

Przypisy

¹ Harvard Yard jest to trawiasta przestrzeń rozciągająca się na obszarze 10 ha, na której są zlokalizowane obiekty będące najstarszą częścią kampusu Harvard University – biblioteki i studenckie dormitoria.

² Spadkobiercy firmy Olmsteda to adoptowany syn John Charles Olmsted i Frederick Law Olmsted Junior. Byli oni członkami-założycielami American Society of Landscape Architecture (ASLA). Firma działała do 1980 roku.

³ „Jego parki i miejsca publiczne są dowodem na to, że nie tylko dzieła natury i człowieka mogą współistnieć, ale także wyglądają lepiej przez to współistnienie” – tak oceniła twórczość M. Valkenburgha profesor architektury krajobrazu i krytyk Anita Berrizbeitia.

⁴ <http://www.MVVAINC.com> (data pobrania: 13.05.2013). Jest to strona internetowa pracowni projektowej prowadzonej przez M. Van Valkenburgha.

⁵ „Kiedy kochasz sztukę budowlaną oraz projektowanie zieleni tak bardzo jak my, potrzebujesz mniejszych, szybkich realizacji projektów, obok tych naprawdę dużych, po to chociażby, aby utrzymać kreatywność i napływ nowych pomysłów na wysokich obrotach” – zdanie to pochodzi ze strony internetowej pracowni projektowej M. Van Valkenburgha (patrz wyżej): <http://www.MVVAINC.com> (data pobrania: 15.05.2013).

⁶ <http://www.theteardropark.com> (data pobrania: 16.05.2013).

⁷ Shadbush (*Amelanchier arborea*) polska nazwa „świdośliwa” należy do rodziny różowatych (*Rosacea*). Krzew pochodzący z Ameryki Północnej.

⁸ M. Van Valkenburgh eksperymentował z lodem już wcześniej, tworząc Krakow Ice Garden (Martha’s Vineyard, Massachusetts, 1990). Informacja pochodzi ze strony internetowej pracowni M. Van Valkenburgha: <http://www.mvvainc.com/project> (data pobrania: 16.02.2013).

⁹ S. Hines, *Abstract Realism*, Landscape Architecture, February 2007. Natural Learning Initiative to organizacja skupiająca pedagogów i psychologów opracowujących systemy nauczania w kontakcie z naturą. Według założycieli organizacji cywilizacja poprzez gwałtowny rozwój oderwała dzieci i młodzież od natury – wzrastają one w środowisku sztucznym (klimatyzowane pomieszczenia, podróże samochodem, sale gimnastyczne zamiast spacerów w terenie). Natural Learning Initiative próbuje to zmienić. Strona internetowa organizacji to: <http://www.naturallearning.org> (data pobrania: 16.02.2013).

¹⁰ Obecnie jako pierwszy etap oddano do użytku fazę I Brooklyn Bridge Park (6,5 ha).

¹¹ Projektowanie przestrzeni publicznej jest zadaniem trudnym. Projekt musi spełniać zadania ulicy (komunikacja) przy równoczesnym zachowaniu elementów parku. Trudno jest zachować dystans, nie popadając w zbyt niemonumentalizm (co sprawia, że plac miejski staje się podobny do miejsca pamięci, a nie jest to wskazane w niewielkiej przestrzeni miejskiej).

¹² Na placu Javit początkowo znajdowała się rzeźba Ricardo Serry, metalowa ściana. Rzeźba wzbudzała wiele kontrowersji i została usunięta w 1996 roku. Kolejną realizacją była kompozycja Marthy Schwartz, zrealizowana w 1997 roku. Znajdujący się pod nią sufit nad garażem podziemnym wymagał remontu i zielone ławki będące częścią kompozycji Marthy Schwartz zostały usunięte. Plac zagospodarowany według projektu Michaela Van Valkenburgha został oddany do użytku w kwietniu 2013 roku.

¹³ O placu Jacob K. Javits Federal Building Plaza pisze Laura Raskin, *Taking the edge off* [w:] *Architectural Record*, August 2013 s. 76–79. Ten sierpniowy magazyn architektoniczny jest zatytułowany „Landscape and the City” i poświęcony jest w całości projektom architektury krajobrazu zrealizowanym w miastach amerykańskich.

¹⁴ I tutaj wyspa Manhattan w Nowym Jorku, gdzie codziennie walczy się o każdy niezabudowany fragment gruntu jest polemkiem doświadczalnym dla architektów.

¹⁵ Valkenburgh porusza temat dalszej pielęgnacji parków w artykule: M. Van Valkenburgh, William S. Saunders, *Landscapes over time* [w:] <http://www.landscapearchitecturemagazine.org/2013/03/14/landscapes-over-time/> s. 1–7.

already composed landscape. Van Valkenburgh designs his landscape parks taking into consideration the reality of the surrounding conditions in Manhattan, where the lack of open space is a challenge to come up with innovative design solutions. His knowledge of native plants and his ability to incorporate them into all his projects is undoubtedly one of Van Valkenburgh's strengths. A designer, like a good gardener, worries about his finished projects asking those in charge to ensure that proper care is taken to maintain the parks¹⁵, which if left without a caretaker would turn wild and the composition of greenery would lose its original shape.

The designer's talent and extensive knowledge of gardening gave birth to projects which have been recognized by ASLA awards annually in various categories. In 2011 Van Valkenburgh received an honorary award for his overall design achievements. Regardless of the professional awards he has received Van Valkenburgh's parks are recognized and appreciated by New York residents, which for a designer is the highest praise.

**Małgorzata Zofia Wilczkiewicz
Maja Wilczkiewicz-Janaszek**

Katedra Gospodarki Przestrzennej
i Architektury Krajobrazu
Uniwersytet Rolniczy w Krakowie

Endnotes

¹ Harvard Yard is a grassy area with surrounding buildings that spreads over 10 ha. It is the oldest part of the Harvard University campus and includes the library and dormitories.

² The Olmsted firm was passed on to adopted son John Charles Olmsted and Frederick Law Olmsted Junior. They were members and founders of the American Society of Landscape Architecture (ASLA). The firm was in operation until 1980.

³ "His parks and urban spaces are proof that not only can the works of man and nature exist side by side, but that they also look better through shared existence" remarked professor of landscape architect and critic Anita Berzbeitia of the designs of M. Van Valkenburgh.

⁴ <http://www.MVVAINC.com> (downloaded on 13.05.2013).

The website of the architectural firm led by M. Van Valkenburgh.

⁵ "When you love architectural art and landscape design as much as we do you need small quickly built projects to go with the really big jobs in order to stay creative and have an outlet for new ideas with a fast turnaround" taken from the website for M. Van Valkenburgh's architectural firm (see above): <http://www.MVVAINC.com> (downloaded on 15.05.2013).

⁶ <http://www.theteardroppark.com> (downloaded on 16.05.2013).

⁷ Shadbush (*Amelanchier arborea*) in Polish called "swidosliwa" belonging to the family of rose bushes (*Rosaceae*). The bush is native to North America.

⁸ M. Van Valkenburgh had experimented with ice before when he created the Krakow Ice Garden (Martha's Vineyard, Massachusetts, 1990). Information taken from the website for M. Van Valkenburgh's firm: <http://www.mv-vaine.com/project> (downloaded 16.02.2013).

⁹ S. Hines, *Abstract Realism*, "Landscape Architecture", February 2007. Natural Learning Initiative is an organization which supports educators and psychologists in using a teaching curriculum which incorporates contact with nature. According to the founders of the organization, the rapid development of civilization cut children and young people off of contact with nature. They grow up in an artificial environment of air conditioning, car rides, and school gyms instead of walking outside. The

Natural Learning Initiative is trying to change that. The organization's website is: <http://www.naturallearning.org> (downloaded 16.02.2013).

¹⁰ Currently, phase I of the Brooklyn Bridge Park has been opened for use (6.5 ha).

¹¹ Designing public places is a difficult task. A project must provide a transition to and from the street, while at the same time retaining park elements. It is difficult to remain objective and not overly give in to memorializing the past, creating a commemorative public place which is not always appropriate for small urban spaces.

¹² The Javit plaza originally displayed the sculpture of Ricardo Serra in the form of a metal wall. The sculpture provoked a lot of controversy and was removed in 1996. The next project was a composition by Martha Schwartz built in 1997. The composition was built over what was the ceiling of an underground parking garage which needed repair work and the green benches that were part of Martha Schwartz's composition were removed. The completed square done under the design of Michael Van Valkenburgh was opened for use in April of 2013.

¹³ Laura Raskin wrote about the Jacob K. Javits Federal Building Plaza in *Taking the edge off* [in:] *Architectural Record*, August 2013, p. 76–79. The August issue of this magazine was entitled "Landscape and the City" and was entirely dedicated to landscape architectural projects done in American cities.

¹⁴ In Manhattan New York, the daily battle for every scrap of undeveloped ground is a testing ground for architects.

¹⁵ VanValkenburgh raised the issue of ongoing park care in the article: M. Van Valkenburgh, William S. Saunders, *Landscapes over time* [in:] <http://www.landscapearchitecturemagazine.org/2013/03/14/landscapes-over-time/> p. 1–7.