

Zabytkowa stolarka okienna i drzwiowa drewnianych chałup i zabudowy gospodarskiej na Lubelszczyźnie – wybrane przykłady z Muzeum Wsi Lubelskiej

Beata Klimek

*Katedra Konserwacji Zabytków, Wydział Budownictwa i Architektury, politechnika Lubelska,
e-mail: b.klimek@pollub.pl*

Streszczenie: Lubelszczyzna należy do tych regionów w Polsce, w którym niegdyś we wsiach i miasteczkach dominowało budownictwo drewniane. Obecnie zdecydowanie większość tych budynków, których liczba stale się zmniejsza nie jest objęta ochroną konserwatorską. Dotyczy to zwłaszcza budynków dziewiętnastowiecznych. Nieliczne które przetrwały do naszych czasów, już dawno utraciły swój pierwotny wygląd. Najczęściej zmieniano pokrycie dachów, wymieniano okna i drzwi, dodawano szalowanie. Na skutek takich działań budynki straciły bezpowrotnie swój dawny wygląd. Przykłady historycznych rozwiązań stolarek typowych dla regionu Lubelskiego można już jedynie prześledzić na obiektach z ekspozycji Muzeum Wsi Lubelskiej. W artykule omówiono typy stolarek okiennych i drzwiowych występujących dawniej w historycznej zabudowie drewnianej na Lubelszczyźnie.

Słowa kluczowe: stolarka okienna, stolarka drzwiowa, detale zdobnicze, architektura wernakularna.

1. Wprowadzenie

Na terenie Muzeum Wsi Lubelskiej w historycznych budynkach zachowane są różne typy zabytkowych stolarek okiennych i drzwiowych. Najliczniej występują te z XIX i początku XX w. Ich stan techniczny, dzięki przeprowadzonym konserwacjom i naprawom jest dobry. Reprezentują przykłady zabytkowego detalu architektonicznego w skromnych chałupach mających zwykle znaczenie lokalne, ale niosące wartości kulturowe materialnego dziedzictwa Lubelszczyzny.

2. Stolarka okienna

Tradycyjne zamknięcia otworów okiennych w zabudowaniach to stolarka wykonana z drewna sosnowego. Wśród okien zauważalna jest duża różnorodność – związana z dowolnością kształtowania otworu, ale też z wielością rozwiązań sposobu konturowania stolarek. Podstawowymi cechami wyróżniającymi będą tu np. stopień otwierania okna (stałe, półstałe, otwierane), sposób osadzenia skrzydeł - typ oboknia (krosnowe, ościeżnicowe, skrzynkowe), podział okna (pionowy, poziomy), podział skrzydeł (jedno-, wielokwaterowe) [1,2,3,4].

W budynkach starszych pochodzących z początku XIX w. brak jest prawidłowości w ich rozmieszczeniu, starano się aby okna wychodziły na południe lub wschód.

Najstarsze chałupy posiadają dwa lub trzy okna, z których dwa umieszczone są na ścianach dłuższych, a jedno na szczytowej. Okna w chałupach dziewiętnastowiecznych

były stosunkowo małe, ich cechą charakterystyczną jest podział na cztery (Fot. 1), a następnie sześć kwadratowych pól (Fot. 2, Fot. 3). Najstarsze ramy okienne stanowią jednolitą całość konstrukcyjną, w której poszczególne elementy połączone są za pomocą drewnianych kołków (Fot. 4). Takie ramy umieszczane były na stałe w otworze okiennym. Okna z nieruchomymi ramami posiadały szyby w „fugach”. Sposób ten okazał się bardzo niepraktyczny przy naprawach i z czasem został wyparty przez zastosowanie kitu.

Chałupy rozdzielone były na dwie części jedna wykorzystywana do celów mieszkalnych, drugą była komora. W komorze przechowywano żywność i ubrania, aby chronić komory od kradzieży, okienko w niej było małe w postaci wąskiego otworu wyciętego w jednej belce lub dwu belkach sąsiadujących ze sobą (Fot. 5, Fot. 6). Okienka te zamykane były kawałkiem drewna, obracającym się na drewnianym kołku, czasami montowano kraty drewniane lub z żelaza.

Podobne prymitywne okienka występowały również w oborach i stajniach. W budynkach gospodarczych były jednak one większe i zabezpieczone żelazną kratą.

W starszych chałupach w połaciach szczytowych dachu umieszczane były proste okienka służące do oświetlenia strychu. W dachu czterospadowym powstawały przez podniesienie jednego snopka poszycia, a powstały otwór wzmacniany był leszczynowym kabłąkiem.

Regularność w rozmieszczeniu okien widoczna jest dopiero w obiektach powstałych w XX w. Chałupy posiadały okna niemal we wszystkich ścianach, z wyjątkiem północnej, gdyż w tej części domu znajdowała się zwykle komora. Stopniowo ilość okien wzrastała, było ich cztery, sześć i więcej. Lokalizacja ich nie była uzależniona od stron świata, decydował o położeniu chałupy w stosunku do drogi i gospodarstwa [5].

Niewątpliwym usprawnieniem technicznym było zastosowanie futryn. Starszą formę stanowiły futryny „skrzynkowe” do których mocowana była rama okienna. Z wprowadzeniem futryn skrzynkowych wzrastają wymiary otworu okiennego. W miarę jego powiększania, osłabia się jednak wiązanie ścian i skrzynka nie stanowiła już dostatecznie wiążącego elementu. Na początek XX w. przypada zastosowanie futryn właściwych. Z zastosowaniem elementów żelaznych pozwoliło na wprowadzenie okien dwudzielnych, otwieranych (Fot. 7, Fot. 8). Szyby mocowane były za pomocą kitu.

Od początku XX w. w domach wstawiano już większe okna trójszybowe, o typowym układzie dwóch pionowo i trzeci nad nimi w poziomie, zwane „oberluttowymi”.

Zastosowane jako ochrona okien okiennice, stanowiły także element dekoracyjny. Chociaż ich podstawowym zadaniem było zabezpieczenie przed wiatrem i niskimi temperaturami. Pierwowzorem okiennic były przypuszczalnie maty słomiane zawieszane z zewnętrznej strony domu, którymi zasłaniano okna na noc. Okiennice wpływały na wygląd zewnętrzny chałup pochodzących z połowy XIX w. Cechuje je prostota wykonania zwykle było to kilka zbitych równolegle desek zawieszonych na zawiasach, w których wycinano pośrodku otwór (Fot. 9). Niekiedy skrzydło okiennic mogło dzielić się na dwa pola o jednakowej wielkości (Fot. 10). Nowsze okiennice zbliżone były pod względem techniki do drzwi „filungowych”, tzn. składały się z ram oraz płyt ozdobnie wycinanych i malowanych.

Sień była oświetlona dzięki okienku znajdującemu się nad drzwiami (Fot. 11). Pierwotnie skrzydło drzwi było kilka centymetrów niższe od otworu drzwiowego i przez powstałą w ten sposób szparę wpadało światło do sieni. Potem umieszczono nad drzwiami deskę, która przekształciła się we właściwe okienko. Starszych budynkach okienko nad drzwiami było nieszkłone i jedynie w czasie mrozów zatykane szmatami lub pakułami [5].

W chałupach z początku XX w. w dachach dwuspadowych i naczółkowych występowały w szczycie małe okienka, które sposobem wykonania i formą nawiązywały do pozostałych okien w chałupie (Fot. 12). Miały one oprócz znaczenia praktycznego charakter dekoracyjny.

Okno wyróżniało się z otaczającej ściany, często było obwiedzione wapnem jeśli ściany nie były bielone – okna były oblepione gliną, również dlatego żeby w izbie było jaśniej- odbijanie światła.



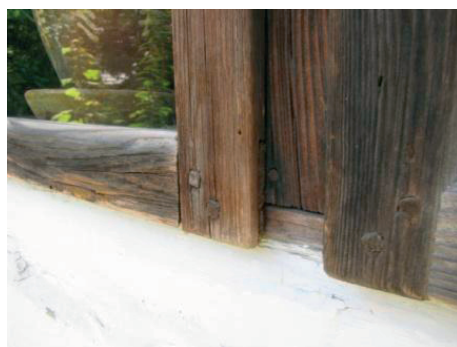
Fot. 1. Okno czteroszybowe nieotwierane. Chałupa z Brzezin (1789 r.)



Fot. 2. Okno sześcioszybowe nieotwierane. Chałupa z Bukowej (1857 r.)



Fot. 3. Okno sześcioszybowe nieotwierane. Chałupa z Tarnogóry (1773 r.)



Fot. 4. Stolarka okienna- połączenie na drewniane kołki. Chałupa z Urzędowa (1784 r.)



Fot. 5. Okienkow w komorze. Chałupa z Huty Dzierżyńskiej (2 poł. XIX w.)



Fot. 6. Okienko w komorze. Chałupa z Żabna (1895 r.)



Fot. 7. Stolarka okienna- zawias z hakiem. Chałupa z Żabna (1895 r.)



Fot. 8. Okno dwudzielne, otwierane. Chałupa z Żabna (1895 r.)



Fot. 9. Okiennice deskowo- szpungowe. Chałupa z Teodorówki (XIX/XX w.)



Fot. 10. Okiennice ramowo- płycinowe. Chałupa z Chrzążkowa (XIX/XX w.)



Fot. 11. Okienko nad drzwiami oświetlające sień. Chałupa z Żabna (1895 r.)



Fot. 12. Małe okienko w szczycie. Chałupa z Żabna (1895 r.)

3. Stolarka drzwiowa

Historyczna stolarka drzwiowa w chałupach i zabudowaniach gospodarskich była drewniana, w przeważającej części wykonana była z drewna sosnowego, sporadycznie występuje drewno dębowe.

Wśród drzwi głównych w budynkach mieszkalnych obserwujemy typologiczną różnorodność tak ze względu na rozwiązania użytkowe (sposób zamykania otworów), konstrukcyjne, jak i podstawowe cechy skrzydeł i odrzwi określające np. kierunek otwierania, sposób osadzenia [6].

Drzwi zwykle umieszczane były w ścianie dłuższej budynku. Chałupy starsze miały troje lub czworo drzwi, w tym dwoje drzwi wejściowych do sieni, jedno do izby i jedno do komory. W miarę rozwoju wnętrza i wzrostu ilości izb mieszkalnych wzrastała również ilość drzwi. W chałupach starszych główne drzwi otwierały się zawsze do wnętrza sieni, drzwi od izby na zewnątrz (do sieni), a od komory – do wnętrza. W chałupach nowszych drzwi prowadzące z sieni do izby otwierały się albo do wnętrza albo na zewnątrz. W chałupach starszych uzależnione było to od stopnia wykończenia drzwi. Jeśli wykończone były jednostronnie, otwierały się zawsze do sieni, jeśli dwustronnie – albo do sieni, albo do izby. W budynkach gospodarczych, szczególnie w stodołach, drzwi prawie zawsze otwierały się na zewnątrz.

Najprostszy typ to drzwi „sponowe” które występowały w najstarszych chałupach i stosowane były jeszcze długo w budynkach gospodarskich. Miały prostą konstrukcję, składały się z kilku (trzech-czterech) pionowych desek połączonych ze sobą drewnianymi dyblami lub gwoźdźmi, które były zamocowane do poprzecznych żerdzi czyli sponów (Fot. 14, Fot. 15, Fot. 16). Wykonane tą techniką drzwi w stodołach wzmacniane były ukośnie przybitymi żerdziami. Żerdź środkowa służyła równocześnie do zamykania drzwi stodoły.

Zdecydowanie bardziej ozdobny charakter miały drzwi „szalowane” wykonane były podobnie jak drzwi sponowe, z tym że ich powierzchnia zewnętrzna, wyłożona była małymi deseczkami (klepkami). Drugą warstwę deseczek układano zazwyczaj ozdobnie w różne kompozycje najczęściej w kształcie rombu (Fot. 23, Fot. 24). Deseczki przybijano gwoździami kowalskimi z dużymi łepkami, zazwyczaj w ten sposób, aby gwoździe tworzyły widoczny krzyż (Fot. 23). Drzwi szalowane występują przy głównym wejściu w nowszych chałupach.

Na przełomie XIX i XX w. pojawiły się drzwi z płycinami – „filungowe”. Ramę drzwi stanowiły grubsze deski, wewnętrzną powierzchnię wypełniano cieńszymi, klepkami tworzącymi płycinę, które wykańczane były jedno lub dwustronnie (Fot. 25, Fot. 26). Starsze drzwi filungowe były najczęściej jednoskrzydłowe, później stosowane były wyłącznie drzwi podwójne – dwuskrzydłowe.

Ważnym rozwiązaniem różnicującym drzwi był sposób ich umocowania. Najstarsze sposoby polegały na zawieszaniu ich i obracaniu na drewnianym biegunie bez użycia żelaznych zawiasów (Fot. 15, Fot. 18). „Biegunem” nazywano słupek walcowaty, o dwu obłych czopach, które obracały się w odpowiednio wyżłobionych rowkach. Górny czop bieguna obracał się w specjalnie w tym celu przybitym kawałku drzewa (Fot. 19). Czop bieguna dolnego natomiast obracał się w wyżłobieniu podwaliny, ewentualnie w dostawionym specjalnie do tego celu pieńku drzewa (Fot. 20). Ten ostatni sposób znalazł zastosowanie przy drzwiach stodoł. W stodołach można spotkać drzwi na biegunach umocowane za pomocą stalowych obręczy (Fot. 27). Technika umocowania drzwi na biegunach stosowana była długo przy drzwiach stodoł oraz innych budynków gospodarczych.

Drzwi zawieszane były na pionowych futrynach. Odrzvia osadzone były dołem w podwalinie, której część przypadająca na drzwi stanowi próg. W starszych chałupach i budynkach gospodarskich wysokość progów była znaczna. Uwarunkowane było to jakością użytego na podwaliny materiału oraz jego obróbką. W miarę zmniejszania grubości podwalin, zmniejsza się i wysokość progu. W starszym budownictwie odrzvia w górnej

części nie posiadały ocapu (futryny poziomej), lecz łączyły się bezpośrednio z balami zrębu (Fot. 13).

Futryny upowszechniły się od początku XX w. były one górnym końcem zaczopowane w ostatnim balu zrębu. Zwiększenie długości futryn umożliwiło zwiększenie wymiarów drzwi oraz pozwoliło na umieszczenie nad nimi szerszego okienka oświetlającego sięń [5].

Biorąc za podstawę ilość skrzydeł, można drzwi można podzielić na: drzwi pojedyncze – jednoskrzydłowe oraz podwójne- dwuskrzydłowe. Pierwsze były typowe dla budynków gospodarskich oraz starszych chałup, drugie miały zastosowanie w stodołach i nowszych budynkach mieszkalnych.

W budynkach gospodarskich (oborach i chlewach) do powszechnie stosowanych należały tzw. drzwi „letnie”. Były to mocowane na zawiasach drewniane kratki, powalające na przewietrzenie wnętrza, a jednocześnie uniemożliwiająca zwierzętom wydostanie się na zewnątrz [5].



Fot. 13. Futryna drzwiowa bez górnego ocapu. Chałupa z Karczmisk (pocz. XX w.)



Fot. 14. Drzwi sponowe na zawiasach. Chałupa z Karczmisk (pocz. XX w.)



Fot. 15. Drzwi sponowe na biegunach. Chałupa z Bukowej (1857 r.)



Fot. 16. Drzwi sponowe na zawiasach. Okólnik z Urzędowa (2 poł. XIX w.)



Fot. 17. Futryna drzwiowa bez górnego ocapu. Chałupa z Żukowa (pocz. XIX w.)



Fot. 18. Drzwi sponowe na biegunach. Chałupa z Żukowa (pocz. XIX w.)



Fot. 19. Biegun górny w drzwiach sponowych. Chałupa z Bukowej (1857 r.)



Fot. 20. Biegun dolny w drzwiach sponowych. Chałupa z Żukowa (pocz. XIX w.)



Fot. 21. Futryna drzewiowatypowa dla budownictwa starszego. Chałupa z Tarnogóry (1773 r.)



Fot. 22. Drzwi w chałupie węglowej. Chałupa z Brzeziny (1789 r.)



Fot. 23. Drzwi sponowe „szalowane”
(od zewnątrz). Chałupa z Niemiec(1896 r.)



Fot. 24. Drzwi sponowe (od wewnątrz). Chałupa
z Niemiec (1896 r.)



Fot. 25. Drzwi z płycinami –zdobione rombem
Chałupa z Chrzążkowa (XIX/XX w.)



Fot. 26. Drzwi z płycinami - „filungowe”. Chałupa
z Niemiec (1896 r.)

4. Okucia, detale zdobnicze i zamki

Z oknami i drzwiami wiąże się inny metalowy element zdobniczy, a mianowicie zawiasy. Wprowadzenie zawiasów żelaznych narzuciło inne sposoby umocowania drzwi. Początkowo w powszechnym użyciu były okucia produkcji kowalskiej odznaczające się prymitywniejszą techniką wykonania (Fot. 29). W budynkach gospodarczych były to długie żelazne sztabki, zakończone tulejką, zakładaną na rodzaj haka wbitego w futrynę (Fot. 28).

Zawiasy chałup charakteryzowały się ozdobnym kształtem. Kowale starali się nadać im formę ozdobną poprzez stylizowanie na kształt liścia lub wykonując prosty element stempekowy. Kowalskie zawiasy drzwiowe miały bardzo prostą formę esową (Fot. 30). Okucia w budynkach gospodarskich przybijane były z zewnętrznej strony drzwi, w chałupach natomiast od strony sieni.

Wśród występujących w chałupach zdobionych wyrobów żelaznych największą różnorodnością oznaczały się kowalskiej roboty wykładki do zamków zapadkowych drzwiach zewnętrznych i wewnętrznych. Przy wykładkach do zamków zapadkowych dekoracja koncentrowała się zwykle na ozdobnie profilowanej tarczy górnej. Posiadały one urozmaicone kształty. Jedną z najprostszych form miała kształt stylizowanego listka bzu (Fot. 37), inne krzyża (Fot. 35).

Stosując jako kryterium podziału materiał z jakiego wykonany był zamek, dzieliły się one na drewniane i żelazne, natomiast z punktu widzenia sposobu zamykania formy na bez kluczowe i kluczowe. Najstarsze są zamki drewniane. W starszych chałupach i budynkach gospodarskich, zwykle występowały zamki bez kluczowe, które służyły do zamykania drzwi od strony zewnętrznej. Stosowano specjalną rączkę, która obracała się i przekręcała zapórę znajdującą się wewnątrz pomieszczenia. Również typowe dla budynków starszych były drewniane zamki bez kluczowe, zamykane jedynie od wnętrza domu (Fot. 31, Fot. 32).

Do zamków drewnianych kluczowych występujących w budynkach starszych, należały „zasuw”, dzięki którym można było zamknąć drzwi od strony zewnętrznej. Kształtem zbliżone były one do zasuw bez kluczowych, lecz posiadały dodatkowo odpowiednie karby służące do zamykania. Niekiedy w miejsce karbów zasuw miały otwory (Fot. 33, Fot. 34).

W nielicznych chałupach zachował się zamek drewniany kluczowy, zwany „ślepy”. Zamki ślepe posiadały zaworę niepełną, wydrążoną, w które to wcięcie wchodziły „zapadki”. Klucz żelazny wkładany był przez otwór który znajdował się w bocznej ścianie zamka służył do unoszenia „zapadek”, które zwalniając zaworę otwierały go. Posługiwanie się takim zamkiem wymagało pewnej umiejętności, dlatego stanowił dobre zabezpieczenie [5].

Nowsze i znacznie liczniejsze były zamki żelazne. Bardzo powszechne były klamki, które działały na zasadzie dźwigni (Fot. 34, Fot. 36). Do grupy zamków bez kluczowych należały, także haczyki służące do zamykania drzwi zarówno od wewnątrz, jak i zewnątrz.

Zamki żelazne kluczowe były wykonane na podobnie jak drewniane. Często stosowane były klamki z mechanizmem zamka umieszczonym jakby w pudełku (Fot. 39, Fot. 40).

W budynkach gospodarskich najczęściej stosowane były skoble i klódki. Te ostatnie - fabryczne, skoble zaś przeważnie pochodzenia kowalskiego [5].



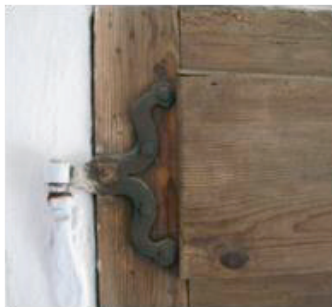
Fot. 27. Biegun dolny w stodole. Okólnik z Urzędowa (2 poł. XIX w.)



Fot. 28. Zawiasy kowalskie w drzwiach sponowych. Okólnik z Urzędowa (2 poł. XIX w.)



Fot. 29. Zawias w drzwiach sponowych. Chałupa z Niemiec (1896 r.)



Fot. 30. Zawias esowy w drzwiach płycinowych. Chałupa z Niemiec (1896 r.)



Fot. 31. Zamek drewniany bezkluczowy. Chałupa z Korytkowa (1798 r.)



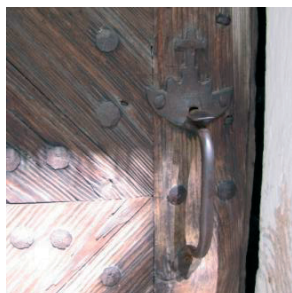
Fot. 32. Zamek drewniany bezkluczowy. Chałupa z Urzędowa (1784 r.)



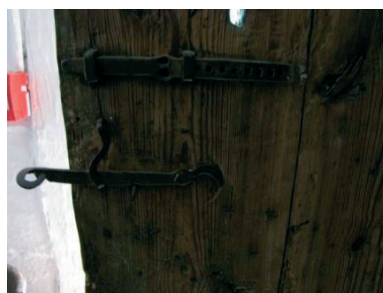
Fot. 33. Zamek drewniany kluczowy. Chałupa z Bukowej (1857 r.)



Fot. 34. Zamek drewniany kluczowy. Chałupa z Żukowa (pocz. XIX w.)



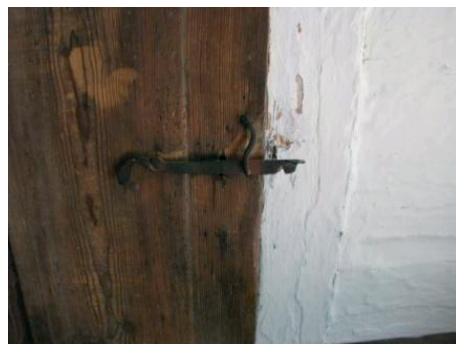
Fot. 35. Wykładka zamka zapadkowego w kształcie krzyża. Chałupa z Niemiec (1896 r.)



Fot. 36. Zamek zapadkowy w drzwiach sponowych. Chałupa z Niemiec (1896 r.)



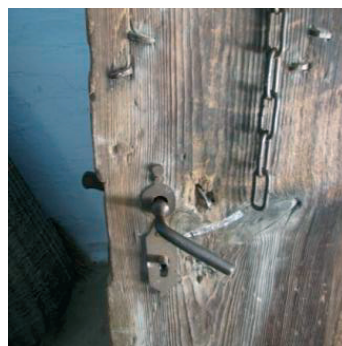
Fot. 37. Wykładka zamka zapadkowego w kształcie liścia. Chałupa z Niemiec (1896 r.)



Fot. 38. Zamek zapadkowy w drzwiach z płycinami. Chałupa z Niemiec (1896 r.)



Fot. 39. Zamek żelazny kluczowy. Chałupa z Urzędowa (1784 r.)



Fot. 40. Wykładka zamka żelaznego kluczowego. Chałupa z Urzędowa (1784 r.)

5. Ganki

Ganki w chałupach upowszechniły się pod wpływem budownictwa małomiasteczkowego i dworskiego. Najstarsze chałupy nie posiadały ganków. Występują one przy chałupach pochodzących z początku lub poł. XIX w., usytuowanych ścianą dłuższą do drogi. Ganki takie powstawały zwykle przy chałupach z symetrycznych – dwuizbowych, z sienią na przestrzał. Cechą charakterystyczną był konstrukcyjny związek z dachem chałupy. Składały się z dwóch słupków, daszku dwuspadowego krytego słomą. Bezpośrednio pod daszkiem lub do jego szalowania były przybijane ażurowo wycięte deski, również dekorowane były deski podtrzymujące sam daszek (Fot. 41).



Fot. 41. Ganek. Chałupa z Żabna (1895 r.)

6. Podsumowanie

W większości zgromadzonych na terenie Muzeum Wsi Lubelskiej obiektach znajduje potwierdzenie zasady, iż drzwi jako podstawowy element wyposażenia budynku, pochodzą najczęściej z okresu jego budowy, rzadziej przebudowy. Jest zauważalne, że niektóre rozwiązania stały się na tyle popularne i uniwersalne, iż stosowano je przez wiele dziesięcioleci nieprzerwanie, mimo pojawienia się nowszych. Dotyczy to głównie konstrukcji skrzydeł drzwiowych np. drzwi o konstrukcji deskowo-szpungowej i wynika z faktu prostoty wykonawczej, sprawdzenia się określonych rozwiązań i prawdopodobnie ekonomiki. W dekoracji zasada świadczy o tradycjonalizmie oraz ograniczonych możliwościach przenikania nowych idei. Oprócz podobieństwa form i detali daje się zaobserwować różnorodność regionalną zawężoną do zabudowy danego gospodarstwa i powiązanych z nią budynków.

Zdobnictwo chałup ogranicza się do drzwi szalowanych oraz częściowo płytowych. Podobnie do szczytów dachów oraz szalunku zrębu i tu element dekoracyjny stanowią odpowiednio układane deseczki. Niezależnie od typu drzwi prawie zawsze w budownictwie nowszym zdobione jest okienko nad drzwiami, ściślej mówiąc: deseczka szalunku, tworząca jego ramę. Okucia drzwi, klamki, zamki, są również zdobione dość skromnie.

Zachowana stolarka okienna i drzwiowa była wytworem rzemieślniczym, w swoim czasie typowym i masowym. Dziś, gdy upłynęło ponad dwa wieki od ich powstania doceniając znajomość warsztatu, znikomą ilość zachowanych elementów i ich rolę zdobniczą w skromnym budownictwie mieszkalnym należało by podjąć problematykę ich dokumentacji.

Literatura

- 1 Tajchman J. *Stolarka okienna w Polsce. Rozwój i problematyka konserwatorska*, Biblioteka Muzealnictwa i Ochrony Zabytków, Studia i Materiały, Seria C, T. V, Warszawa 1990.
- 2 Tajchman J. *Stolarka okienna. Słownik terminologiczny architektury*, Warszawa 1993.
- 3 Tajchman J. *Dawna stolarka okienna wobec nowych zagrożeń. Drewniana stolarka okienna i jej problematyka konserwatorska wobec nowych zagrożeń. Zabytkowe budowle drewniane*

- i stolarka architektoniczna wobec współczesnych zagrożeń.* (red. Okoń E) Materiały z konferencji. Toruń 2005, s.289-320.
- 4 Lewicki J. *Zabytkowe okna. Metody badań i konserwacji*, Ochrona Zabytków, R. LI, 1998, nr 3, s. 273-293
 - 5 Staszczuk Z. *Budownictwo chłopskie w województwie lubelskim (XIX i XX w)*. Prace i Materiały Etnograficzne. Tom XXIV, Wrocław 1963
 - 6 Tajchman J. *Drewniane drzwi zabytkowe na terenie Polski (Systematyka i problematyka konserwatorska)*, Ochrona Zabytków, R. XLIV, 1991, nr 4, s. 269-277;
 - 7 Lewicki J. *Zabytkowe drzwi i bramy. Wprowadzenie do problematyki konserwatorskiej*, cz. 1, Okno, 2000, nr 2 (21), kwiecień-czerwiec, s. 33-48; cz. 2, "Okno", 2000, nr 3 (22), lipiec-wrzesień, s. 163-178.

The historic windows and doors wooden cottages and a farmhouse built in the Lublin region – selected examples from Village Museum

Beata Klimek

*Katedra Konserwacji Zabytków, Wydział Budownictwa i Architektury, politechnika Lubelska,
e-mail: b.klimek@pollub.pl*

Abstract: Lublin is one of those regions in Poland, which was formerly in the villages and towns dominated by wood building. Currently, the vast majority of these buildings, whose number is steadily decreasing is not covered by a protective conservation. This applies especially to the nineteenth-century buildings. The few that have survived to our time, have long since lost their original appearance. Most often changed the roofs, replaced windows and doors, added timbering. As a result of these actions the buildings have lost forever its former appearance. Examples of historical joinery solutions typical for the region of Lublin can now only be traced on the premises of the exhibition Village Museum. The article discusses the types of window and door joinery formerly occurring in historic wooden building in the Lublin region.

Keywords: window frames, woodwork, decorative details, vernacular architecture.

