

Dominika Kuśnierz-Krupa\*

## XIX-wieczny Sokal – zapomniane galicyjskie miasto na Kresach

### 19<sup>th</sup> century Sokal – a forgotten Galician town in Eastern Borderlands

**Słowa kluczowe:** Sokal, Galicja, XIX wiek, architektura, układ urbanistyczny

**Key words:** Sokal, Galicia, 19<sup>th</sup> century, architecture, urban layout

#### WSTĘP

Sokal, dawne miasto powiatowe na Wołyniu znajduje się obecnie na terenie Ukrainy, około 90 km w kierunku północnym od Lwowa. Przed zmianą granic w 1951 roku Sokal należał do Polski i był wówczas liczącym się ośrodkiem województwa bełskiego.

Badacze podają, że pierwszy gród istniał tutaj już w wieku XI<sup>1</sup>. Prawa miejskie magdeburgskie Sokal otrzymał w 1424 roku z rąk księcia płockiego i bełskiego Siemowita, który sprzedał wójtostwo mieszczaninowi krakowskiemu Mikołajowi Schönwaldowi<sup>2</sup>. Ziemie te należały wcześniej do książąt ruskich<sup>3</sup>, a w wieku XIV odziedziczyli je książęta mazowieccy. Sokal położony był wówczas na tzw. czarnym szlaku, prowadzącym z Wołynia przez Sokal i Żółkiew do Lwowa<sup>4</sup>. Zapewne właśnie potrzeba poprawy bezpieczeństwa mieszkańców tych ziem, nękanych częstymi najazdami Tatarów, a także podróżujących tędy kupców sprawiła, że zbudowano tutaj mury obronne wraz z zamkiem<sup>5</sup>.

Krajobraz kulturowy miasta i okolic tworzyły wspólnie trzy nacje: Polacy, Ukraińcy i Żydzi, z których każda pozostawiła w nim ślad swojej obyczajowości i tradycji. Świadczą o tym chociażby dane demograficzne z 2. połowy XIX wieku, kiedy to w tym prężnie rozwijającym się mieście zamieszkiwało ponad 8000 osób, w tym 2452 Polaków, 2266 Ukraińców oraz 3272 Żydów<sup>6</sup>.

Obecnie o Sokalu próżno szukać aktualnych opracowań o charakterze naukowym. Wciąż chyba najbardziej kompleksową pozycją o historii miasta jest dzieło Bronisława Sokalskiego z końca XIX wieku<sup>7</sup>, napisane na polecenie hrabiego Dzieduszyckiego, opisujące w formie monografii cały powiat sokalski. Później, przede wszystkim ze względu na zawieruchy dziejowe praktycznie żadna kompleksowa

#### INTRODUCTION

Sokal old county town, currently located in Ukraine, app. 90 km north of Lviv. Before the borders were changed in 1951, Sokal had belonged to Poland and it was an important town in the Belz Voivodeship then.

Researchers have found out that the first hill fort existed here already in the 11<sup>th</sup> century<sup>1</sup>. Sokal was granted its town rights according to the Magdeburg Law in 1424 by the duke of Płock and Belz, Siemowit, who sold aldermanship to Mikołaj Schönwald, a Krakow burgher<sup>2</sup>. The town was founded on the lands which had previously belonged to the princes of Rus<sup>3</sup>, and in the 14<sup>th</sup> century were inherited by the dukes of Mazovia. Sokal was then located along the so called 'black route' leading from Volhynia, through Sokal and Żółkiew to Lviv<sup>4</sup>. The need to improve the safety of the inhabitants of the region harassed by frequent Tartar raids, as well as merchants travelling that way, may have led to building defensive walls with a castle there<sup>5</sup>.

The cultural landscape of the town and its surroundings was created by three nations: the Poles, the Ukrainians and the Jews, each of whom left traces of their customs and traditions in it. Evidence can be found in e.g. demographic data from the 2<sup>nd</sup> half of the 19<sup>th</sup> century, when that dynamically developing town had the population of over 8000 inhabitants, including 2452 Poles, 2266 Ukrainians and 3272 Jews<sup>6</sup>.

Nowadays, it is pointless to look for current scientific studies of Sokal. Probably the most comprehensive work concerning the town history is still the book written by Bronisław Sokalski at the end of the 19<sup>th</sup> century<sup>7</sup>, commissioned by Count Dzieduszycki, and describing the whole Sokal county in the form of a monograph. Later, primarily because of historical turmoil, practically no comprehensive

\* Dr inż. arch., arch. krajobrazu, Instytut Historii Architektury i Konserwacji Zabytków, Wydział Architektury Politechniki Krakowskiej

\* Ph.D. architect, landscape architect, Institute of History of Architecture and Monument Preservation, Faculty of Architecture, Cracow University of Technology

publikacja naukowa w języku polskim, o historii miasta nie powstała, tym trudniejsze jest zadanie opisanego jego XIX-wiecznych dziejów, jego architektury i urbanistyki w okresie tzw. galicyjskim. Przyczynkiem do podjętej problematyki jest z pewnością artykuł opracowany przez autorkę niniejszej pracy dotyczący kształtu miasta uwiecznionego na XVIII-wiecznej mapie Miegi<sup>8</sup>. Należy wspomnieć także o kilku opracowaniach o charakterze komunikatów<sup>9</sup>, a także pracach popularno-naukowych oraz wspomnieniowych<sup>10</sup>, w których można odnaleźć m.in. relacje dawnych mieszkańców miasta.

Niniejszy artykuł ma na celu przedstawienie dziejów Sokala w okresie tzw. galicyjskim. Ma także, a może przede wszystkim, przypomnieć o mieście, które jeszcze sto lat temu odgrywało ważną rolę w Galicji, czego dowodem były i nadal są obiekty architektoniczne o bogatej formie i detalu, a także zmiany w układzie urbanistycznym, które dokonały się w wieku XIX na skutek rozwoju miasta.

Do opracowania niniejszych studiów wykorzystano dwie metody badawcze. Pierwsza to badania tzw. „gabinetowe”, obejmujące archiwia państwowe, zbiory muzealne oraz biblioteczne, a także badania terenowe polegające na wizji lokalnej w analizowanym ośrodku.

Kwerenda w archiwach w poszukiwaniu historycznej kartografii i ikonografii Sokala z XVIII i XIX wieku, a także kontakt z osobami interesującymi się historią miasta przyniosły efekty w postaci pozyskania dwóch priorytetowych dokumentów kartograficznych: mapy Miegi z lat 1779-1783 (Kriegsarchiv – Archiwum Wojskowe w Wiedniu, sygn. B IX-390) oraz planu katastralnego miasta z 1887 roku (wersja cyfrowa planu katastralnego Sokala w archiwum prywatnym, oryginał w Archiwum Państwowym we Lwowie, s.v.).

## MIASTO W OKRESIE GALICYJSKIM

Szczególnie istotnym w rozwoju miasta był okres tzw. galicyjski, czyli czas przypadający na lata 1772-1918. Sokal był wówczas ważnym ośrodkiem handlowym, a od 1867 roku także siedzibą powiatu. Miasto wówczas zajmowało obszar 3242 km<sup>2</sup>, dzieląc się na sześć dzielnic. Dzielnicą I zwaną Nowym Rynkiem zlokalizowana była w samym sercu miasta. Tutaj znajdowała się większość obiektów administracyjnych, jak magistrat, sąd, siedziba starostwa, a także 113 domów mieszkalnych. Dzielnicę zamieszkiwało 967 osób<sup>11</sup>. Dzielnicą II, określaną jako „Miasto”, położoną w centrum Sokala była największą z ówczesnych dzielnic. Zamieszkiwało ją 2626 mieszkańców<sup>12</sup>. Dzielnicą III zajmowała teren wzdłuż ul. Lwowskiej, która była kontynuacją głównej arterii miasta – ul. Kościuszki, i zaczynała się od poprzecznej do niej ul. Eugeniusza Wysoczańskiego (na wysokości kościoła pw. Michała Archanioła wzniesionego tutaj na pocz. XX wieku). Na terenie dzielnicy znajdowała się m.in. poczta, gimnazjum, szkoła im. Królowej Jadwigi oraz 104 domy mieszkalne<sup>13</sup>. Dzielnicą IV zwaną ul. Szlachecką zajmowała pas terenu równoległy do dzielnicy III, położony bliżej nabrzeża rzeki. Na terenie dzielnicy znajdowała się cerkiew św. Michała oraz budynek bursy im. A. Mickiewicza, który zamieszkiwało 817 osób<sup>14</sup>. Dzielnicą V położoną była w północno-wschodniej części Sokala, wyodrębniono ją jako pas terenu wzdłuż ul. Świtarzowskiej (później T. Szewczenki). Tutaj położony był budynek policji, a także nieco dalej na wschód – cmentarz żydowski. Dzielnicę zamieszkiwało 946 osób<sup>15</sup>. Dzielnicą VI

scientific publication concerning the history of the town and written in Polish was produced, thus making the task of describing its 19<sup>th</sup>-century history, and its architecture and urban development during the so called Galician period, even more onerous. A contribution to the discussed issue is certainly an article prepared by the author of this work, concerning the shape of the town recorded on the 18<sup>th</sup>-century Mieg's map<sup>8</sup>. There are, however, several studies in the form of announcements<sup>9</sup>, as well as scientific for general public or memoirs<sup>10</sup>, where one can find e.g. reminiscences of the old town residents.

This article is to present the history of Sokal during the so called Galician period. It is also, or maybe primarily, to remember the town which only a hundred years ago played an important part in Galicia, the evidence of which have been architectonic objects rich in their form and detail, as well as changes in the urban layout which occurred in the 19<sup>th</sup> century owing to the rapid development of the town.

Two research methods were applied while preparing this study. The first involved the so called “armchair” research, including state archive, museum and library collections, while the other meant field research including an on-site visit to the analysed area.

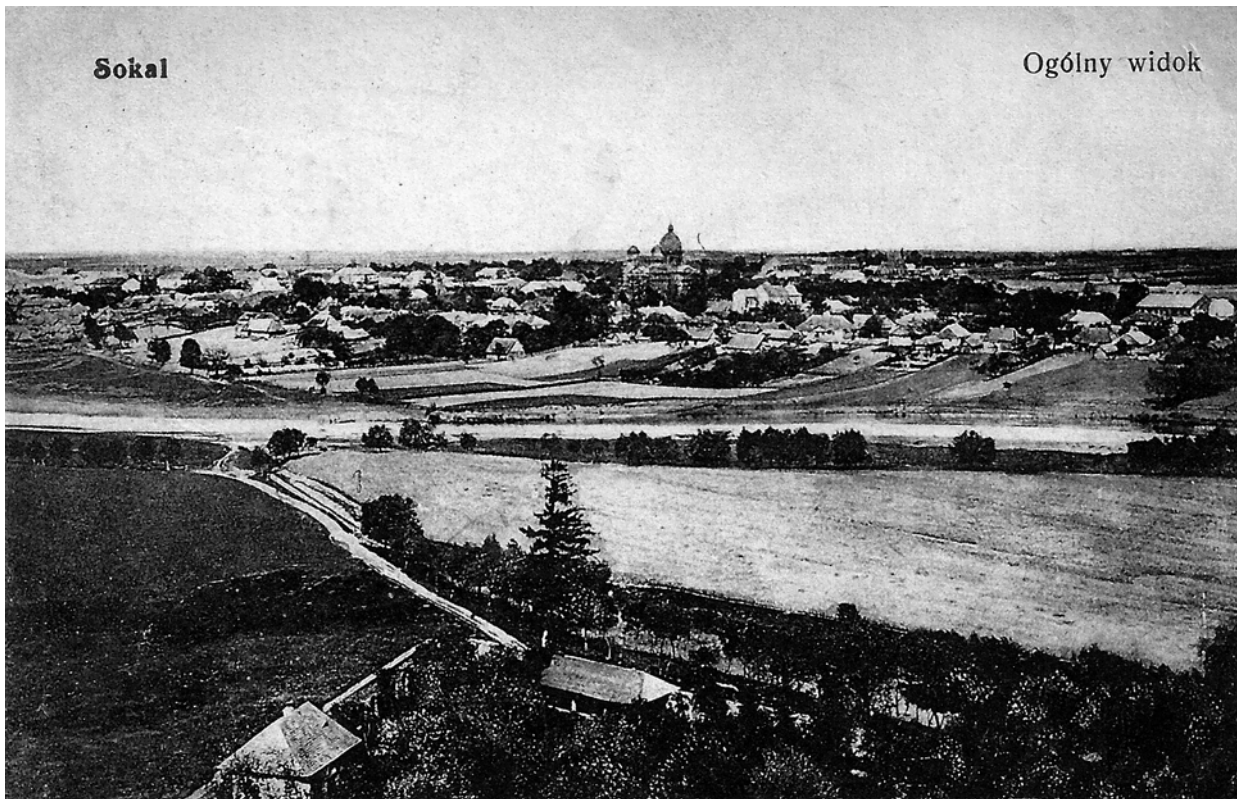
Preliminary research in archives in search of historical cartography and iconography of Sokal from the 18<sup>th</sup> and 19<sup>th</sup> century, and contacts with people interested in the history of the town, resulted in obtaining two significant cartographic documents: Mieg's Map from 1775-1783 (Kriegsarchiv – Military Archive in Vienna, sign. B IX-390, XXII, XXIII) and the cadastral plan of the town from 1887 (digital version of the cadastral plan of Sokal in a private archive, org. State Archive in Lviv, s.v.).

## TOWN DURING THE GALICIAN PERIOD

The so called Galician period, i.e. the years between 1772 and 1918, was particularly significant for the town development. Sokal was then an important trade centre, and since 1867 also the seat of the county government. The town covered the area of 3242 km<sup>2</sup>, dividing into six districts. District I known as Nowy Rynek (New Market) was located in the very heart of the town. The majority of administrative objects such as the municipal council, the court, the seat of the local authorities, as well as 113 residential buildings were situated there. The district was inhabited by 967 people<sup>11</sup>. District II known as “Miasto” (the Town), located in the centre of Sokal, was the largest of its contemporaries, with the population of 2626 residents<sup>12</sup>. District III occupied the area along Lviv Street which was a continuation of the main artery of the town – Kościuszko Street, and had its beginning at the perpendicular Eugeniusz Wysoczański Street (at the church of Archangel Michael, erected here at the beginning of the 20th century). In the district there were e.g. a post office, a middle school, a Queen Jadwiga school and 104 residential buildings<sup>13</sup>. District IV, known as Szlachecka Street, occupied a stretch of land parallel to the district III, but located closer to the river bank. The district boasted an Orthodox church of St. Michael and a dormitory dedicated to A. Mickiewicz, and it had a population of 817<sup>14</sup>. District V, was situated in the north-east part of Sokal, marked out as a stretch of land along Świtarzowska Street (later T. Szewczenko St.). The police headquarters were located there, and further to the east – a Jewish cemetery. The

obejmowała obszar na południe od centrum, w rejonie ul. Nowej. Były to tereny graniczące z przedmieściem Babiniec, które w dwudziestoleciu międzywojennym było już częścią miasta. Na terenie dzielnicy VI znajdowało się

district was inhabited by 946 people<sup>15</sup>. District VI covered the area south of the centre, in the vicinity of Nowa Street, bordering the Babiniec suburb which, during the twenty-year interwar period, already constituted a part of the town. In



Ryc. 1. Widok ogólny miasta od strony zachodniej na archiwalnej pocztówce (archiwum prywatne autorki)  
Fig. 1. View of the town from the west on an archival postcard (private archive of the author)



Ryc. 2. Widok Sokala od strony rzeki na archiwalnej pocztówce (archiwum prywatne autorki)  
Fig. 2. View of Sokal from the river on an archival postcard (private archive of the author)

Żeńskie Seminarium Nauczycielskie oraz rzymskokatolicki kościół parafialny (wcześniej klasztor Brygidek). Dzielnice zamieszkiwało około 200 osób.

## ARCHITEKTURA

W końcu XIX i na początku XX wieku w Sokalu powstało wiele obiektów architektonicznych, z których większość to budynki użyteczności publicznej, których powstanie związane było z ówczesnymi funkcjami miasta. Należy wymienić tutaj budynek rady miasta – ratusz wraz z sądem, siedzibę starostwa, szpital z 1878 roku, gmach Towarzystwa Gimnastycznego „Sokół” z końca XIX wieku, budynek miejskiej kasy oszczędności z 1905 roku, budynek Towarzystwa Zaliczkowego, dworzec kolejowy z końca XIX wieku, męską i żeńską szkołę powszechną, gimnazjum państwowe oraz męskie i żeńskie seminarium nauczycielskie.

Z wcześniejszego okresu miasto posiadało kilka liczących się zespołów sakralnych jak chociażby kościół farny pw. św. Michała (wcześniej klasztor Brygidek)<sup>16</sup>, słynny klasztor Bernardynów<sup>17</sup>, synagogę z końca XVIII wieku oraz cerkwie pw. św. Mikołaja i św. Michała.

Charakteryzując architekturę miasta w XIX i na początku XX wieku należy stwierdzić, że przeszła ona duże zmiany, szczególnie pod koniec XIX wieku. Z „drewnianego” miasteczka o prowincjonalnej architekturze Sokal zmienił się w zamożne miasto, które, jak pisał Zygmunt Piotr Mańkowski, posiadało „30 domów piętrowych, w których mieściły się m.in. sąd, Szkoła męska Wydziałowa, żeńska handlowa, remiza strażacka, poczta i różne instytucje publiczne”. Z obiektów tych należy wyróżnić szczególnie pięć, których forma i detal architektoniczny wskazują na ówczesną rangę Sokala.

Ciekawym pod względem architektonicznym obiektem jest budynek 7-klasowej męskiej Szkoły Wydziałowej utrzymany w estetyce historyzmu, położony przy ul. Kościuszki, naprzeciwko budynku „Sokoła”. Został on wzniesiony zapewne na przełomie XIX i XX wieku, kiedy na skutek reorganizacji funkcjonowania szkoły w oparciu o ustawę z 1885 roku zniesiono dotychczasową trzyklasową szkołę męską, która połączona była z pięcioklasową szkołą pospolitą i powołano nową 7-klasową Szkołę Wydziałową o profilu przemysłowym. Szkoła ta została ukierunkowana na przemysł stolarski i tokarski, w związku z czym wymagała oprócz sal klasowych także zaplecza warsztatowego<sup>18</sup>.

Budynek gimnazjum męskiego w Sokalu (ryc. 4) został wzniesiony w 1911 roku, na działce przy ul. Kościuszki, która została przekazana na ten cel przez Urząd Miasta. Budowę gmachu przeprowadzili Karol Meissner oraz Piotr Domaszko, a prace nadzorowali Stanisław Wójciki (ze strony rządu) oraz Kazimierz Gottwald (inżynier z Sokala). Bryła obiektu, długiego na 70 m, była cofnięta od linii ulicy Kościuszki o około 30 m i oddzielona od niej ogrodzeniem wyprodukowanym w Fabryce Siatek, Mebli, Konstrukcji Żelaznych i Wyrobów Ornamentalnych Kutych Józefa Goreckiego na krakowskim Zabłociu. Budynek miał stosunkowo prostą formę architektoniczną z dyskretnym secesyjnym detalem. Prócz głównego obiektu do zespołu gimnazjum należało także boisko sportowe, kryta hala gimnastyczna, a także dwa ogrody: warzywny i owocowy<sup>19</sup>.

Seminarium nauczycielskie męskie w Sokalu (ryc. 5) powstało 31 sierpnia 1895 roku. Miało kształcić młodzież męską Sokala i okolicznych powiatów i było ósmym z kolei

the district VI, inhabited by around 200 residents, there was a Girls’ Teachers’ College and a Roman-Catholic parish church (formerly a Bridgettine convent).

## ARCHITECTURE

At the end of the 19<sup>th</sup> and the beginning of the 20<sup>th</sup> century, numerous architectonic objects were erected in Sokal, the majority of which were public utility buildings created in connection with the current function of the town. One should mention here the building of the town council – the town hall with the court, the seat of the county government, a hospital from 1878, the building of the Gymnastic Association “Sokół” from the end of the 19<sup>th</sup> century, the building of the town savings fund from 1905, the building of the Assistance Fund, the railway station from the end of the 19<sup>th</sup> century, a girls’ and boys’ comprehensive schools, a state middle school and a women’s and men’s teaching colleges.

From earlier periods the town could boast a few outstanding sacred historic buildings, such as e.g. the parish church dedicated to St. Michael (formerly a Bridgettine convent)<sup>16</sup>, a famous Bernardine monastery<sup>17</sup>, a synagogue from the end of the 18<sup>th</sup> century, and Orthodox churches of St. Nicholas and of St. Michael.

However, looking back at architecture of the town in the 19<sup>th</sup> and at the beginning of the 20<sup>th</sup> century, it must be observed that it altered considerably, particularly towards the end of the 19<sup>th</sup> century. From a “wooden” town with provincial architecture, Sokal turned into a wealthy town which, as Zygmunt Piotr Mańkowski wrote, possessed “30 multi-storey buildings which housed the court, a boys’ school, a girls’ business school, a fire station, a post office and various public institutions”. Among those objects, one should pay particular attention to five whose form and architectonic detail indicated the rank of Sokal.

An interesting object, from the architectonic point of view, is the building of the 7-form all-boys vocational School designed in the historicist aesthetics, located in Kościuszko street, opposite the building of “Sokół”. It must have been erected at the turn of the 19<sup>th</sup> and 20<sup>th</sup> century when, as a result of reorganisation of the school’s functioning according to the act from 1885, the former three-form all-boys school which was combined with the five-form common school, and a new 7-form technical Vocational School. The school taught carpentry and turnery hence it also required workshops, besides classrooms<sup>18</sup>.

The building of the boys’ middle school in Sokal (fig. 4) was erected in 1911, on a plot in Kościuszko Street, which was donated for that purpose by the town council. The edifice was built by Karol Meissner and Piotr Domaszko, and the work was supervised by Stanisław Wójciki (representing the government) and Kazimierz Gottwald (an engineer from Sokal). The body of the buildings, 70 m long, was shifted back from the line of Kościuszko Street by approximately 30 m and separated from it with a railing produced in Józef Gorecki’s Factory of Wire Netting, Furniture, Iron Constructions and Wrought Ornaments in Krakow – Zabłocie. The building had a relatively simple architectonic form with discreet Secession detail. Besides the main building the middle school complex included also a sports field, a covered gym, a vegetable plot and a fruit garden<sup>19</sup>.

The men’s teachers’ college in Sokal (fig.5) was created on 31 August 1895. It was to educate young men from Sokal



na ziemiach polskich w zaborze austriackim<sup>20</sup>. Na początku swojej działalności seminarium nie posiadało własnego budynku. Użytkowało m.in. pomieszczenia dwuklasowej szkoły ludowej w Zabuzu, a od 1897 roku także część po-

and neighbouring counties, and was the eight such college in Poland in the Austrian partition<sup>20</sup>. At the beginning of its functioning the college did not have its own building. Therefore, it had to use e.g. rooms in the two-class popular school in



Ryc. 3. Budynek męskiej Szkoły Wydziałowej w Sokalu na archiwalnej pocztówce (archiwum prywatne autorki)

Fig. 3. Building of the all-male Vocational School in Sokal on an archival postcard (private archive of the author)



Ryc. 4. Budynek gimnazjum męskiego w Sokalu na archiwalnej pocztówce (archiwum prywatne autorki)

Fig. 4. Building of the boys' middle school in Sokal on an archival postcard (author's private archive)

mieszkań męskiej Szkoły Wydziałowej w centrum miasta<sup>21</sup>. Dopiero w 1910 roku udało się sfinalizować budowę gmachu dla potrzeb seminarium, który zlokalizowano przy ul. Tartakowskiej, w bliskim sąsiedztwie szpitala. Był to obiekt trzykondygnacyjny, podpiwniczony z charakterystycznym ryzalitem w części środkowej dwóch elewacji, sąsiadujących z ulicą, z których jedna stanowiła front budynku. Jego architektura, choć skromna, nawiązywała do stylu historyzmu przez zastosowanie m.in. łuków, pilastrów i boniowania w kondygnacji parteru. Detale te podkreślały wieloosiową kompozycję elewacji obiektu.

Obiektem, którym miasto mogło się poszczycić, był także neoklasycystyczny gmach Towarzystwa Gimnastycznego Sokół (ryc. 6)<sup>22</sup>, wzniesiony w końcu XIX wieku, przy głównej arterii miasta – ulicy Kościuszki, naprzeciwko gmachu 7-klasowej szkoły wydziałowej wzniesionej w stylu historyzmu. Budynek „Sokoła” składał się z trzech, wyraźnie wyodrębnionych elementów. Dominował centralny, dwukondygnacyjny korpus, przekryty dachem dwuspadowym, do którego wzdłuż dłuższych boków przylegały parterowe skrzydła, posiadające jakby własne fronty, które tworzyły elewacje boczne całego obiektu. Elewacja frontowa miała trójosiową kompozycję. Oś centralną podkreślał tympanon. Reprezentacyjnego charakteru architekturze obiektu dodawały schody zewnętrzne prowadzące do wejścia głównego. Wspomniany tympanon wieńczący front budynku, a także cokół, pilastry, gzymsy, portale otworów okiennych i drzwiowych były elementami zaczerpniętym z epoki renesansu. Boczne, parterowe „przybudówki” nawiązywały do architektury baroku. Na ich wieloosiowej elewacji odnajdujemy te same detale architektoniczne, jednak w znacznie bogatszej formie, uzupełnione dodatkowo boniowaniem. Jak wspomniano wyżej, parterowe części „Sokoła” posiadały własne „elewacje frontowe” z mocno zaakcentowanym wejściem w ich środkowej części.

Budynek dawnej kasy oszczędności (ryc. 7) został zbudowany w 1905 roku, na działce przy ulicy Mickiewicza, w pobliżu Nowego Rynku. Był to obiekt parterowy, kryty dachem wielospadowym, symetrycznym, niegdyś pokryty miedzianą blachą. Budynek miał charakter willi podmiejskiej o reprezentacyjnej architekturze. Charakter ten podkreślony był usytuowaniem budynku na działce – posiadał przedpole, eksponujące całą bryłę. Teren posesji otoczony był eleganckim, kutym ogrodzeniem, nawiązującym do architektury obiektu. Jego elewacje zdobiło boniowanie i neorokokowa dekoracja. Smukłe otwory okienne w części górnej zdobiły uszaki i odcinkowe gzymsy, w części dolnej natomiast wydatne konsole z palmetami i stylizowanymi liśćmi akantu. Horyzontalny charakter bryły został przełamany wertykalnymi elementami kompozycji jak otwory okienne i pilastry, które podkreślały równocześnie narożniki obiektu.

## UKŁAD URBANISTYCZNY MIASTA

Na obecnym etapie badań trudno zająć jednoznaczne stanowisko co do kształtu średniowiecznego układu urbanistycznego. Zachowane dokumenty historyczne nie dają na to pytanie jasnej odpowiedzi, brakuje też kompleksowych wyników badań archeologicznych. Stąd próba zarysowania hipotezy badawczej dotyczącej historycznego układu urbanistycznego Sokala na podstawie najstarszych materiałów kartograficznych: mapy Miegi oraz planu katastralnego. Wyniki powyższych

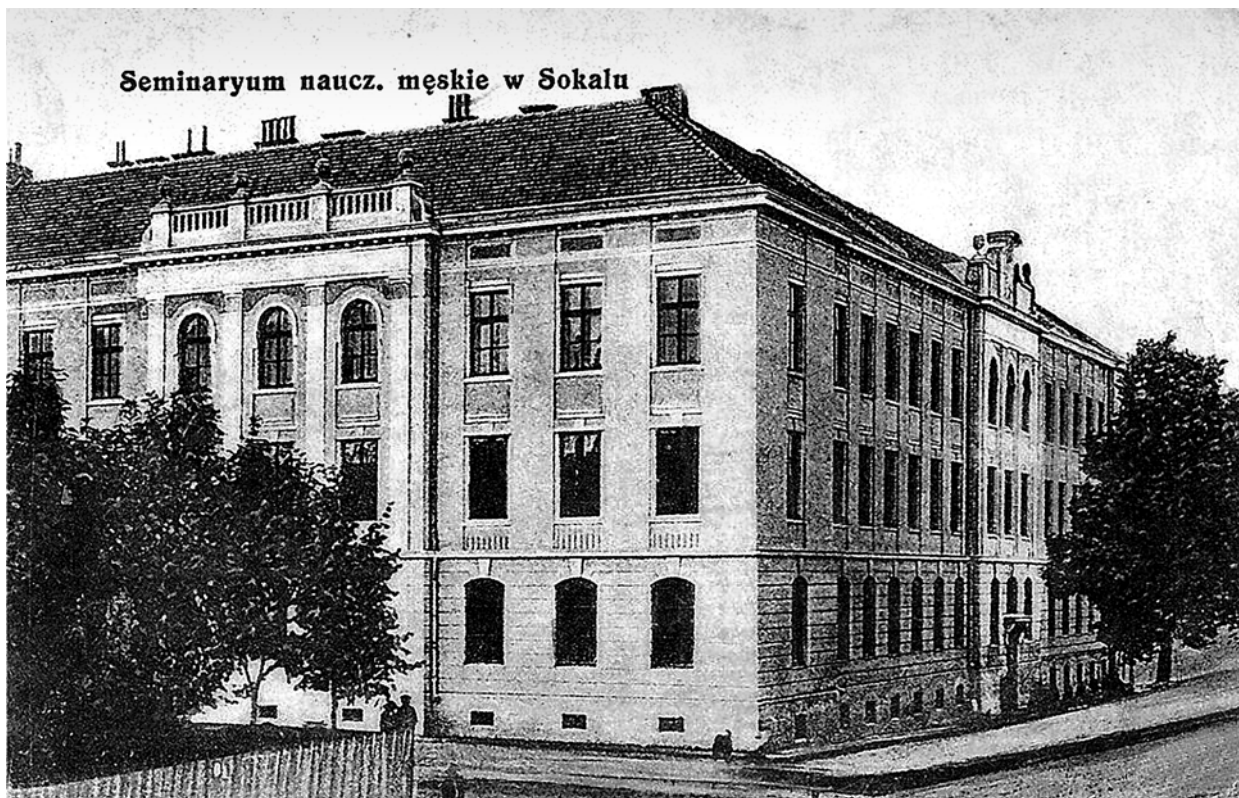
Zabuże, and since 1897 also some rooms in the boys' secondary school in the town centre<sup>21</sup>. Only in 1910, construction of a building for the college, located in Tartakowska Street, in the vicinity of the hospital, was finally completed. It had three stores and a basement, with a characteristic risalit in the central part of two elevations overlooking the street, one of which constituted the front of the building. Its architecture, though modest, alluded to the historicist style with its use of e.g. arches, pilasters and rustication on the ground floor. Those details emphasised the multi-axial composition of the object elevation.

The object which was the pride of the town was the neo-classicist edifice of the Gymnastic Association Sokół (fig. 6)<sup>22</sup>, erected at the end of the 19<sup>th</sup> century, by the main artery of the town – Kościuszko Street, opposite the building of a 7-class school erected in the historicist style. The building of “Sokół” consisted of three, clearly distinguishable elements. It was predominated by a central, two-storey section, covered with a gable roof, to which along its longer sides adjoined one-storey sections, seemingly having their own fronts which made up side elevations of the whole object. The front elevation had a three-axial composition, with the central axis emphasised by a tympanum. Formal character was added to the architecture of the object by external staircase leading to the main entrance. The already mentioned tympanum topped the front of the building, as well as the base course, pilasters, cornices, portals of the window and door openings were elements borrowed from the Renaissance epoch. Side, one-storey „extensions” alluded to the Baroque architecture. On their multi-axial elevation we can find the same architectonic details though in much more lavish form, additionally complemented with rustication. As has been mentioned above, the one-storey sections of “Sokół” had their own „front elevations” with strongly emphasised entrance in their central part.

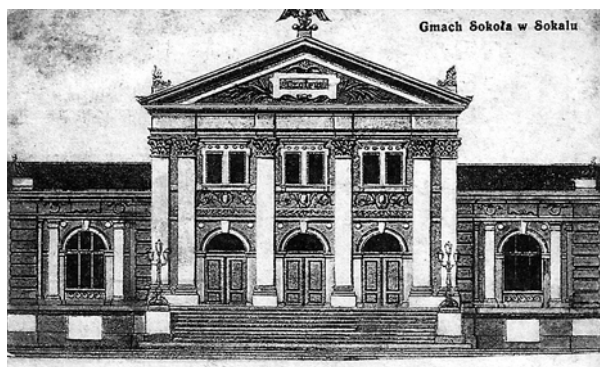
The building of the former savings fund (fig. 7) was erected in 1905, on the plot in Mickiewicz Street, close to Nowy Rynek (New Market). It was a one-storey object, covered with a multi-hipped, symmetrical roof, once covered with metal scales. The object had the appearance of a suburban villa with elegant architecture. That character was emphasised by the building's location within the plot – with an open stretch before it exposing the whole bulk. The premises were surrounded by elegant wrought railing, alluding to the object architecture. Its elevations were rusticated and decorated in the neo-Rococo style. The upper parts of slim window openings were decorated with hood moulds and segment cornices, while prominent consoles with palmettos and stylised acanthus leaves were in their lower parts. Horizontal character of the building was interrupted with vertical elements of its composition, such as window openings and pilasters which emphasised the corners of the object at the same time.

## URBAN LAYOUT OF THE TOWN

At the present state of research it is difficult to decide what was the shape of the medieval urban layout. Preserved historical documents do not offer a clear answer, nor are there sufficient extensive results of archaeological research. Hence the attempt at posing a research hypothesis concerning the historic urban layout of Sokal on the basis of the oldest cartographic materials: Mieg's map and the cadastral plan. Results



Ryc. 5. Budynek seminarium nauczycielskiego męskiego w Sokalu na archiwalnej pocztówce (archiwum prywatne autorki)  
 Fig. 5. Building of the men's teachers' college in Sokal on an archival postcard (author's private archive)



Ryc. 6. Budynek gmachu Towarzystwa Gimnastycznego Sokół w Sokalu na archiwalnym zdjęciu (archiwum prywatne autorki)  
 Fig. 6. Building of the Gymnastic Association Sokół in Sokal on an archival photograph (author's private archive)



Ryc. 7. Budynek miejskiej kasy oszczędności w Sokalu na archiwalnej pocztówce (archiwum prywatne autorki)  
 Fig. 7. Building of the town savings fund in Sokal on an archival postcard (author's private archive)

badań zostały opublikowane w artykule zamieszczonym w „Wiadomościach Konserwatorskich” w 2013 roku<sup>23</sup>. Podsumowując je należy wskazać na fakt, że zarówno mapa Miega z lat 1779-1783, jak i plan katastralny z lat 1852-1854 przynoszą nowe, nieznane wcześniej informacje dotyczące historycznego kształtu Sokala. Na mapie Miega zaznaczono m.in. układ hydrograficzny Bugu przed jego uregulowaniem, kiedy rzeka ta tworzyła szereg rozgałęzień i wysepek, z których dwie zostały zagospodarowane przez zespoły sakralne. Na mapie tej Stare Miasto z rynkiem oraz trzema zespołami sakralnymi zaznaczono jako układ urbanistyczny zlokalizowany na owalnej „sztucznej” wyspie, która z trzech stron: wschodniej, północnej i południowej oblana była fosą, nawadnianą wodami Bugu. Na północ od miasta, na wzniesieniu zaznaczono zespół zamkowy, który był połączony z miastem. Z kolei na planie katastralnym

of the above research were published in the article enclosed in the “Conservation News” in 2013<sup>23</sup>. Summing up, it should be indicated that both Mieg’s map from the years 1779-1783, and the cadastral plan from the years 1852-1854, have yielded new, previously unknown information concerning the historic shape of Sokal. Among others, the hydrographic system of the river Bug before it was regulated, when the river had several branches and islets two of which were utilized by church complexes, was marked on Mieg’s map. On that map, the Old Town with its market square and three church complexes were marked as an urban layout located on an oval “artificial” island which, on three sides: east, north and south was surrounded by a moat fed by water from the Bug. North of the town, on a hill, a castle complex was marked which was connected with the town. On the other hand, the urban layout of Sokal after

z lat 1852-1854 przedstawiono układ urbanistyczny Sokala po przeobrażeniach, jakie miały miejsce w mieście w 1. połowie XIX wieku. Zmiany te polegały m.in. na zasypaniu fos wokół Starego Miasta, przekształceniu go w dzielnicę żydowską oraz powstaniu Nowego Miasta z nowym trójkątnym rynkiem. Zapewne właśnie te zmiany doprowadziły do zatarcia wcześniejszego układu urbanistycznego.

## WNIOSKI

Podsumowując niniejsze rozważania należy stwierdzić, że okres galicyjski przypadający na wiek XIX i początek XX był dla rozwoju Sokala pomyślny, czyniąc go jednym z kilkudziesięciu najważniejszych miast Galicji. Miasto rozszerzyło wówczas swoje terytorium, na którym oprócz sześciu wyodrębnionych dzielnic znalazły się także przedmieścia Babiniec i Zabuże. Zmianie uległa także wcześniej skromna i prowincjonalna architektura, zastąpiona piętrowymi kamienicami oraz budynkami użyteczności publicznej o ciekawej formie i wyszukany detal architektoniczny, których nie powstydziłoby się niejedno miasto wojewódzkie. Przekształceniom uległ także układ urbanistyczny, w którym obok istniejącego wcześniej Starego Miasta rozmierzono Nowe z własnym rynkiem. Wzrost (rozkwit) tego dynamicznie rozwijającego się ośrodka zahamował okres I, a wkrótce potem II wojny światowej, czego efektem była emigracja części jego mieszkańców.

Wśród celów podjęcia studiów nad dziejami Sokala w okresie jego szczególnego rozkwitu, czyli w okresie galicyjskim, podanych we wstępie należy jeszcze raz podkreślić potrzebę przywrócenia pamięci o tym wyjątkowym, nadbużańskim mieście, którego krajobraz kulturowy tworzyły wspólnie trzy narodowości: Polacy, Ukraińcy i Żydzi, z których każda pozostawiła w nim ślad swojej obyczajowości i tradycji.

transformations that took place in the town during the first half of the 19<sup>th</sup> century was presented on the cadastral plan from the years 1852-1854. Those changes involved e.g. filling in the moats surrounding the Old Town, transforming it into a Jewish district and establishing the New Town with a new triangular market place. It must have been those changes that led to erasing the previous urban layout.

## CONCLUSIONS

Summing up these considerations, it has to be stated that the Galician period, including the 19<sup>th</sup> and the beginning of the 20<sup>th</sup> century, was beneficial for the development of Sokal, turning it into one of a few dozen most important towns in Galicia. The town then expanded its territory which, besides the six clearly distinguished districts, encompassed also two suburbs: Babiniec and Zabuże. The previously modest and provincial architecture was also altered, replaced with multi-storey tenement houses and public utility buildings, interesting in form and sophisticated in architectural detail, which could be the pride of many a larger city. The urban layout was also transformed, in which a New Town with its own market was measured out besides the already existing Old Town. The dynamic growth of this flourishing centre was put to an end by the outbreak of the first and then the second World War, as a result of which many of its residents emigrated.

Among the reasons, given in the introduction, for studying the history of Sokal in its heyday, i.e. during the Galician period, one should again emphasise the necessity to restore the memory of this unique town on the Bug river, whose cultural landscape was jointly created by three nations: Poles, Ukrainians and Jews, each of whom left traces of their customs and traditions in it.

tłum. V.M.

## BIBLIOGRAFIA

- [1] *Encyklopedia Kresów*, M. Karolczuk-Kędzierska (red.), Wyd. R. Kluszczyński, Kraków 2004.
- [2] Janeczek A., *Osadnictwo pogranicza Polsko-Ruskiego. Województwo bełskie od schyłku XIV do początku XVII w.*, Wyd. Instytut Archeologii i Etnologii PAN, Warszawa 1993.
- [3] Kuśnierz-Krupa D., *Sokal nad Bugiem w świetle mapy Miega*, Wiadomości Konserwatorskie – Journal of Heritage Conservation, nr 33/2013, s. 86-90.
- [4] Łepkowski J., *Galicja pod względem geograficzno-statystycznym, politycznym i topograficznym*, Kraków 1861.
- [5] Mańkowski Z.P., *Sokal nad Bugiem i jego Gimnazjum*, [w:] *Studia z historii Polski XIX i XX wieku*, I. Paczyńska (red.), Wyd. Tow. Wydawnicze „Historia Iagellonica”, Kraków 1999.
- [6] Merunowicz T., *Opieka kraju nad szkolnictwem przemysłowym w Galicji*, Wyd. Nakładem Funduszu Krajowego, Lwów 1887.
- [7] Orłowicz M., *Ilustrowany Przewodnik po Galicji, Bukowinie, Spiżu, Orawie i Śląsku Cieszyńskim*, Wyd. Skład Główny „Książnica Polska”, Lwów 1919.
- [8] *Pamiętnik Jubileuszowy Państwowego Seminarium Nauczycielskiego Męskiego w Sokalu: 1895-1925*, Wyd. Nakładem Grona Nauczycielskiego, Sokal 1925.
- [9] Pieczkowski J., *Na gruzach marzeń*, Wyd. V.I.D.I., Nowy Sącz 2004.
- [10] Sokalski B., *Powiat sokalski pod względem geograficznym, etnograficznym, historycznym i ekonomicznym*, Wyd. Wł. Dzieduszycki, Lwów 1899.
- [11] *Sprawozdanie Dyrekcji C.K. Gimnazjum w Sokalu za rok szkolny 1913/1914*, Wyd. Nakładem Funduszu Naukowego, Sokal 1914.
- [12] Sułkowska-Kuraś I., Kuraś S., *Zbiór Dokumentów Małopolskich*, cz. V, *Dokumenty z lat 1401-1440*, Wyd. Instytut Historii PAN, Wrocław-Warszawa-Kraków 1970, s. 275-277.
- [13] Zabłocki A., *Wspomnienia oficera*, Wyd. Mała Poligrafia Redemptorystów w Tuchowie, Tuchów 2003.
- [14] Zachariewicz J., *Wycieczka w powiat Sokalski*, [w:] *Teka Konserwatorska: Rocznik Koła C. K. Konserwatorów Starożytnych Pomników Galicji Wschodniej*, Wyd. nakł. Koła C. K. Konserwatorów, Lwów 1892.



- <sup>1</sup> A. Janeczek, *Osadnictwo pogranicza Polsko-Ruskiego. Wjewództwo bełskie od schyłku XIV do początku XVII w.*, Wyd. Instytut Archeologii i Etnologii PAN, Warszawa 1993, s. 223.
- <sup>2</sup> *Encyklopedia Kresów*, M. Karolczuk-Kędzierska (red.), Wyd. R. Kluszczyński, Kraków 2004, s. 435 oraz I. Sułkowska-Kuraś, S. Kuraś, *Zbiór Dokumentów Małopolskich, cz. V. Dokumenty z lat 1401-1440*, Wyd. Instytut Historii PAN, Wrocław – Warszawa – Kraków 1970, s. 275-277.
- <sup>3</sup> B. Sokalski, *Powiat sokalski pod względem geograficznym, etnograficznym, historycznym i ekonomicznym*, Wyd. Wł. Dzieduszycki, Lwów 1899, s. 3.
- <sup>4</sup> J. Zachariewicz, *Wycieczka w powiat Sokalski*, [w:] TeKa Konserwatorska: Rocznik Koła C. K. Konserwatorów Starożytnych Pomników Galicji Wschodniej, Wyd. Nakł. Koła C. K. Konserwatorów, Lwów 1892, s. 33.
- <sup>5</sup> J. Łepkowski, *Galicja pod względem geograficzno-statystycznym, politycznym i topograficznym*, Kraków 1861, s. 35.
- <sup>6</sup> Z.P. Mańkowski, *Sokal nad Bugiem i jego Gimnazjum*, [w:] *Studia z historii Polski XIX i XX wieku*, I. Paczyńska (red.), Wyd. Tow. Wydawnicze „Historia Iagellonica”, Kraków 1999, s. 77.
- <sup>7</sup> B. Sokalski, *op. cit.*
- <sup>8</sup> D. Kuśnierz-Krupa, *Sokal nad Bugiem w świetle mapy Miega*, *Wiadomości Konserwatorskie – Journal of Heritage Conservation*, nr 33/2013, s. 86-90.
- <sup>9</sup> Z. P. Mańkowski, *op. cit.*
- <sup>10</sup> J. Pieczkowski, *Na gruzach marzeń*, Wyd. VI.D.I., Nowy Sącz 2004; A. Zabłocki, *Wspomnienia oficera*, Wyd. Mała Poligrafia Redemptorystów w Tuchowie, Tuchów 2003.
- <sup>11</sup> B. Sokalski, *op. cit.*, s. 9.
- <sup>12</sup> *Ibidem*.
- <sup>13</sup> *Ibidem*, s. 440.
- <sup>14</sup> *Ibidem*, s. 460.
- <sup>15</sup> *Ibidem*, s. 480.
- <sup>16</sup> J. Zachariewicz, *op. cit.*, s. 33.
- <sup>17</sup> *Ibidem*.
- <sup>18</sup> T. Merunowicz, *Opieka kraju nad szkolnictwem przemysłowym w Galicji*, Wyd. Nakładem Funduszu Krajowego, Lwów 1887, s. 79.
- <sup>19</sup> *Sprawozdanie Dyrekcji C.K. Gimnazjum w Sokalu za rok szkolny 1913/1914*, Wyd. Nakładem Funduszu Naukowego, Sokal 1914, s. 14-15.
- <sup>20</sup> *Pamiętnik Jubileuszowy Państwowego Seminarium Nauczycielskiego Męskiego w Sokalu: 1895-1925*, Wyd. Nakładem Grona Nauczycielskiego, Sokal 1925, s. 9.
- <sup>21</sup> *Ibidem*.
- <sup>22</sup> M. Orłowicz, *Ilustrowany Przewodnik po Galicji, Bukowinie, Spiżu, Orawie i Śląsku Cieszyńskim*, Wyd. Skład Główny „Książnica Polska”, Lwów 1919, s. 89.
- <sup>23</sup> D. Kuśnierz-Krupa, *op. cit.*, s. 86-90.

## Streszczenie

Sokal jest polskim miastem o wielowiekowej historii, które obecnie leży na terenie Ukrainy, na północ od Lwowa. Miasto to przez wielu jest zapomniane, choć istniejące do dzisiaj ślady jego bogatego dziedzictwa kulturowego świadczą niezbicie o jego wysokiej pozycji w dawnej Polsce. Szczególny rozkwit Sokala upatruje się w okresie „galicyjskim”, kiedy miasto i jego krajobraz kulturowy tworzyły wspólnie trzy nacje: Polacy, Ukraińcy i Żydzi, z których każda pozostawiła w nim ślad swojej obyczajowości i tradycji. Wówczas to w mieście powstało wiele interesujących pod względem architektonicznym obiektów, co świadczyło o ówczesnej randze ośrodka. W XIX i na początku XX wieku w mieście wzniesiono m.in. dworzec, męską i żeńską szkołę powszechną, gimnazjum państwowe, kasę oszczędności, męskie i żeńskie seminarium nauczycielskie, gmach Sokoła, budynek rady miasta oraz szpital.

Okres rozwoju miasta zahamowały kolejno I i II wojna światowa, z następnie traktat o zmianie granic, na mocy którego Sokal znalazł się poza Polską w granicach ówczesnej Ukraińskiej Socjalistycznej Republiki Radzieckiej.

## Abstract

Sokal is a Polish town with centuries-long history, which is currently located in Ukraine, north of Lviv. The town has been forgotten by many, though the still existing traces of its rich cultural heritage bear evidence of its high standing in old Poland. The heyday of Sokal seems to have been during the “Galician” period, when the town and its cultural landscape was jointly created by three nations: Poles, Ukrainians and Jews, each of whom left traces of their morality and tradition in it. It was then that numerous noteworthy architectural objects were erected, which bore evidence of the contemporary significance of the town. In the 19<sup>th</sup> and at the beginning of the 20<sup>th</sup> century, the railway station, comprehensive schools for boys and girls, the state gymnasium, the savings bank, teachers seminars for men and women, the “Sokoł” building, the town hall and the hospital were built.

The flourishing of the town was interrupted by World War I and II respectively, and then the treaty concerning the change of frontiers, according to which Sokal was outside Poland within the then Ukrainian Socialist Soviet Republic.