

Research on the Potential for Developing Public Urban Places into Active Community Areas

Aleksandra Lis, Anna Bocheńska-Skatecka, Jacek Burdziński,
Janusz Gubański, Ewa Walter

Badanie potencjału
miejsc publicznych
w mieście
w aspekcie
możliwości ich
aktywizacji

Key words: urban riverside areas, development potential, community connectivity in public places.

Introduction

Apart from an environmental or economic role, a river has an important social function. The riverside areas in Wrocław delineated by the Oder River – the oxbows, channels and tributaries – are important elements of the city structure, imbuing public spaces with great recreational potential. This potential is a direct result of the natural value of a river valley that functions as an ecological corridor, while the riverside landscape offers pleasant panoramic scenery [Skalski 2005]. These benefits are particularly desirable in urban areas, where space can be constrained by overdevelopment.

The Wrocław drainage system, called the Wrocław Floodway System, has been subjected to countless transformations over the centuries, related to the development of the city, the changing use of the river and the importance of the river in city life. The 19th century saw the beginning of the reconstruction of the Wrocław Floodway System. Numerous channels and changes for better flood control were developed at that time. A stable flood bank system around the entire city was built [Chmura et al. 2012] over an almost 10-year period of modernisation.

At the very centre of the city, the riverside areas come sharply into focus. Landscaped quaysides are highly traversed boulevards and walkways that are an important part of getting around the city. These areas are clearly used for recreational purposes. A similar situation exists for the islands near the Ostrów Tumski region with restaurants and docking areas on the Oder River waterfront. The river is the perfect visual foreground for showcasing the historic areas and the panoramic views that are some of the city's main tourist attractions.

There is a different situation regarding the flood canals in outlying riverside areas. The overflow canals are meant to provide flood control and they are governed by laws on water management. From a legal standpoint, recreational activities in riverfront areas are not sought after, but may exist as an ancillary function. For Wrocław inhabitants, the areas along the river and water system canals are some of the most popular recreational areas in the city. Although the laws governing riverside areas and canals are clear cut and are strictly designed to provide flood control, the recreational usage of waterfront banks in Wrocław cannot be overlooked, as these areas are a vital element of the city structure, linking the most distant parts of the city.

The research methodology presented here deals with riverside areas and the key issues created by

Słowa kluczowe: miejskie tereny nadrzeczne, potencjał miejsca, aktywizacja terenów publicznych

Wprowadzenie

Poza rolą przyrodniczą czy ekonomiczno-gospodarczą rzeka pełni ważną funkcję społeczną. We Wrocławiu porozcinanym przez Odrę jej starorzeczka, kanały i dopływy tereny nadrzeczne są istotnymi elementami struktury miasta, tworząc przestrzeń publiczną o silnym potencjale rekreacyjnym. Potencjał ten wynika wprost z wartości przyrodniczej doliny rzecznej, która pełni rolę korytarza ekologicznego, natomiast w sensie krajobrazowym zapewnia komfort dalekiego patrzenia [Skalski 2005]. Zjawisko to jest pożądane szczególnie w miastach, gdzie przestrzenie są mocno ograniczane przez ścisłą zabudowę.

Układ wodny Wrocławia, nazywany Wrocławskim Węzłem Wodnym, przez stulecia przechodził wiele przeobrażeń, co było związane z rozwojem zabudowy, zmianą jego funkcji, a tym samym podejściem do znaczenia rzeki w życiu miasta. W XIX wieku rozpoczęto przebudowę Wrocławskiego Węzła Wodnego, to wtedy powstały liczne kanały i przekopy mające na celu lepszą ochronę przed powodzią. Wraz z trwającą blisko 10 lat modernizacją powstał silny system wałów przeciwpowodziowych okalających niemal całe miasto [Chmura i in. 2012].

W ścisłym centrum miasta charakter terenów nadrzecznych jest mocno zdefiniowany. Pasy nabrzeży zagospodarowane zielenią tworzą bulwary i promenady, będące jednocześnie istotną częścią systemu komunikacyjnego. Ich funkcja rekreacyjna jest bezsprzeczna. Podobną rolę pełnią wyspy w rejonie Ostrowa Tumskiego. Przy Odrze lokalizowane są restauracje i przystanie wodne. Rzeka tworzy doskonałe przedpole ekspozycji zabytkowej zabudowy – powstające w ten sposób widoki i panoramy są jedną z ważnych atrakcji turystycznych Wrocławia.

Inaczej jest z wałami przeciwpowodziowymi peryferyjnych terenów nadrzecznych. Podstawowym zadaniem wałów jest ochrona przed powodzią regulowana przez przepisy Prawa wodnego. Z punktu widzenia prawnego rekreacja w obszarze obwałowań nie jest pożądana, a jeśli występuje – jest to funkcja dodana. Ze społecznego punktu widzenia mieszkańca Wrocławia wały przeciwpowodziowe to jedne z najbardziej popularnych terenów rekreacyjnych w mieście. Pomimo twardych przepisów prawnych dotyczących ochrony rekreacyjna rola wałów przeciwpowodziowych we Wrocławiu nie może być pomijana, również z tego względu, że tereny te są silnym elementem struktury całego miasta, tworząc powiązania komunikacyjne dla najdalszych jego części.

Badania podjęte przez autorów, których metodyka stanowi przedmiot tego artykułu, związane są terenami

nadrzeczными, ale ich istotą jest kluczowy problem przestrzeni publicznej jako miejsca aktywności ludzi – mieszkańców miasta.

Współczesne definicje przestrzeni publicznej¹ wskazują na jej główną cechę, w dalszym ciągu niezmienną, pomimo stale zmieniających się uwarunkowań i pojawiających się nowych płaszczyzn rozumienia i kształtowania przestrzeni publicznej, po prostu „publiczność” rozumianą jako „nawiązywanie kontaktów międzyludzkich” [Lorens 2010]. Poza powyżej wymienionymi powodami to właśnie „publiczność”, jako główna cecha przestrzeni publicznej, stała się podstawowym kryterium wyboru obszarów badawczych. Mając jednak na uwadze wnioski z przeprowadzonych do tej pory badań dotyczących najogólniej mówiąc relacji: człowiek i przestrzeń, należy podkreślić, że to odbiorca-użytkownik decyduje, czy jakieś miejsce spełnia wymagania przestrzeni publicznej. Ogólnodostępność przestrzeni nie oznacza jeszcze, że będzie ona użytkowana i będzie generować kontakty interpersonalne [Mironowicz 2010].

Wyodrębnione obszary badań (przedstawione w dalszej części artykułu) z uwagi na obecne użytkowanie, współczesne tendencje i kierunki kształtowania terenów nadrzecznych w miastach, a także genezę tworzenia spójnego systemu terenów publicznych, rekreacyjnych, mających służyć wszystkim wrocławianom, wydają się być

public space used for community connectivity.

Simply put, the “public community” is understood as the *establishment of interpersonal contact* [Lorens 2010]. Modern definitions of a public place¹ stem from this inherent feature, which remains constant despite changing times and new approaches to understanding and shaping public space. In addition to the other reasons mentioned above, it is the “public community” as the main aspect of public space that was the primary criterion for selecting particular study areas. However, bearing in mind the previous research that has been done and the conclusions drawn on the relationships between people and public space, it should be emphasized that the recipient-user relationship is the one that determines whether any space meets the requirements of a public place. General availability of a space does not mean that it will be used or that it will promote interpersonal contact [Mironowicz 2010].

The particular areas of study detailed below were chosen as relevant examples of places with neutral or indifferent space which serve or could serve various public functions. Attention was paid to current use, the latest trends in landscaping waterfront areas in the city, the opportunity for creating an interconnected system of places which are available to everyone in the Wrocław community and which can be used recreationally. Still, they do not fully become public spaces, that is in a cultural sense

[Kochanowski, 2002], without the introduction of **targeted community events**. Such activities should appeal not only to inhabitants but people outside the city due to their psychological [Mironowicz 2010, p. 37] and physical stimulation understood as the **potential of a place**.

Aim of the study

The aim of this article is to present the methodology of research that has been underway since September 2012 as part of the non-subsidized project entitled “Community Connectivity in Public Urban Places – Evaluating the Potential of a Place”. The project is meant to encompass various types of public space using examples in Wrocław. Currently, the first stage of the project, “Riverside Areas”, is in progress.

The aim of the project is to comprehensively evaluate the potential of public places in terms of introducing activities that promote community connectivity. The evaluation takes into consideration a number of factors – spatial, social, legal and others – that can impact the potential success of various types of activities and constraints involved in implementing them.

This research examines both applied theory and scientific study.

The applied theory will be the direct translation of the research results into practical use recommendations and guidelines that outline

strategies for conducting activities aimed at increasing the community connectivity of particular places.

The scientific nature of the research will be an attempt to generalize the findings into hypotheses that can be used for further exploratory research by classifying existing and predicted human behaviours and the behaviours and characteristics of social groups under particular conditions. There will also be an attempt to form explicative hypotheses on the relationships between space and the behaviour of people and social groups.

Research areas

The research involves six riverside areas in Wrocław located along the canals that drain off water from the Oder River (Fig. 1). The areas vary depending on whether the water canal is natural or artificially constructed; the canal is near housing, industrial, recreational, or city garden areas; the canal banks are developed; there is an existing level of tourist and recreational infrastructure (walkways, pedestrian and bike zones, waterfront, playgrounds and so on); there is a high degree of vegetation coverage (open areas, medium or high level of greenery); and finally, there are existing examples and patterns of use.

A common feature of all the locations is a relatively close distance to the downtown area of the city

odpowiednimi przykładami miejsc o charakterze neutralnych lub/i obojętnych przestrzeni, które pełnią i mogą pełnić różnorodne funkcje publiczne. Nie staną się jednak przestrzeniami publicznymi w pełni, tzn. w kulturowym znaczeniu [Kochanowski 2002], bez wprowadzenia **działań aktywizujących**. Polegać one powinny na przyciągnięciu do tych miejsc nie tylko mieszkańców, ale ludzi zewsząd, ze względu na ich duchowe [Mironowicz 2010, s. 37] i fizyczne bodźce – tu rozumiane jako **potencjał miejsca**.

Cel pracy

Celem artykułu jest przedstawienie metodyki badań prowadzonych od września 2012 przez autorów w projekcie niefinansowanym „Aktywizacja przestrzeni publicznych w mieście – ocena potencjału miejsca”. Projekt ma w założeniu obejmować różnego typu przestrzenie publiczne badane na przykładzie Wrocławia. Obecnie realizowana jest jego pierwsza część: „Tereny nadrzeczne”.

Celem projektu jest całościowa ocena potencjału miejsca pod kątem wprowadzenia działań aktywizujących przestrzeń. Ocena ta uwzględnia oddziaływanie szeregu czynników (przestrzennych, społecznych, prawnych i in.) mających wpływ na potencjalne powodzenie różnych rodzajów działań oraz ogra-

niczenia dotyczące możliwości ich wprowadzenia.

Badania stoją na pograniczu badań aplikacyjnych i naukowych.

Charakter aplikacyjny wynika z bezpośredniego przełożenia wyników na ich praktyczne wykorzystanie opisane kierunkami strategii działań zmierzających do aktywizacji analizowanych przestrzeni (wskazania i wytyczne).

Naukowy charakter badań wynika z prób generalizacji problemu w postaci sformułowanych, po ich przeprowadzeniu, hipotez o charakterze eksploracyjnym i klasyfikacyjnym (przede wszystkim dotyczących istniejących i prognozowanych w określonych warunkach zachowań ludzi i grup społecznych oraz ich charakterystyki) i eksplikatywnym (dotyczących relacji pomiędzy przestrzenią a zachowaniami ludzi i grup społecznych).

Obszary badań

Badaniami objęto sześć obszarów nadrzecznych we Wrocławiu, zlokalizowanych wzdłuż kanałów przeprowadzających wody rzeki Odry (ryc. 1). Wybrane tereny zróżnicowane są pod względem: charakteru kanału wodnego (naturalny, sztuczny), najbliższego sąsiedztwa (tereny: mieszkaniowe, przemysłowe, rekreacyjne, ogródki działkowe), stopnia zagospodarowania nabrzeża i nasycenia elementami infrastruktury turystyczno-rekreacyjnej (ciągi spa-

cerowe, ścieżki piesze i rowerowe, przystanie wodne, place zabaw itp.), stopnia pokrycia zielenią (tereny otwarte, pokryte roślinnością średnią i wysoką) i w końcu – obserwowanych form oraz stopnia wykorzystania przez użytkowników.

Cechą wspólną wszystkich stref jest ich stosunkowo bliskie położenie od centrum Wrocławia (od ok. 2,5 do 4 km), choć poza ścisłym centrum miasta, a jednocześnie brak ich formalnego charakteru jako bulwarów i promenad.

Każdemu obszarowi przyporządkowano umowną nazwę odnoszącą się do nazwy osiedla, na którym jest zlokalizowany. Są to: obszar nr 1 – Karłowice 1, obszar nr 2 – Karłowice 2, obszar nr 3 – Karłowice 3, obszar nr 4 – Dąbie 1, obszar nr 5 – Dąbie 2, obszar nr 6 – Rakowiec.

Założenia metodyczne

Przestrzeń publiczna, traktowana jako miejsce, stanowi złożony konstrukt, którego rozpoznanie może być prowadzone z wykorzystaniem różnych dróg i metod. Metody ugruntowane w paradygmacie pozytywistycznym prowadzą do rozpoznania fragmentu (względnie zbioru fragmentów) budujących ją zależności i zjawisk. Istotą tego paradygmatu jest założenie wstępnego sformułowania hipotez badawczych, weryfikowanych w trakcie badań. Badania prowadzone są na drodze

(app. 2.5 to 4 km), although the areas are outside the city centre and lack formal structure from such things as boulevards and promenades.

Each area was assigned a name taken from a nearby housing estate. Area 1 – Karłowice 1, area 2 – Karłowice 2, area 3 – Karłowice 3, area 4 – Dąbie 1, area 5 – Dąbie 2, area 6 – Rakowiec.

Methodology

A public place is a defined territory made up of different elements that can be identified through the use of various means and methods. Methods based on a positivist paradigm lead to the identification of a fragment or set of fragments of dependencies and phenomena. The principal of this paradigm is the preliminary formulation of hypotheses that can be verified in the course of conducting research. Research is carried out based on deductive reasoning and methods and techniques are defined in detail before research begins. Although today the scientific world claims not to believe in the positivist paradigm, the contemporary approach to research is usually based on it [Churchman, Ginosar 1999, p. 271–273]. This paradigm is also used in sciences dealing with space, human behaviour and behavioural dependencies. Lincoln and Guba address the problem, stating that research should move away from the positivist paradigm and on

to a post positivist one they call the naturalistic paradigm². This post positivist paradigm is used in ecological research and its principal objective is not to test hypotheses but to discover them [Lis 2011, p. 13]. They believe the aim of research is to understand phenomena from a holistic approach.

Taking into consideration the specific issues addressed in this research, the post positivist paradigm was deemed to be appropriate as the applied methodology. As a result, the research incorporates the principles of this methodology [from: Lis 2012]:

1. The overriding methodology is the **inductive method** used to identify phenomena and interdependencies without first establishing a thesis or initial hypothesis (null hypothesis);
2. The research is carried out through the use of **various methods and techniques**, the selection of which is based on the specifics of the phenomena and interdependencies to be explored, or the evaluation of the studied phenomenon from different perspectives;
3. Methods are **modified** throughout the course of the research to take into consideration inductively analysed data based on the assumption of the naturalistic paradigm that the researcher “doesn’t know what he doesn’t know”;
4. The primary analysis is a **qualitative analysis of the research results**. Quantitative analysis is used on a supplementary basis, usually in indirect activities like measur-

ing the number of behaviours that the users of a space exhibit that bring about qualitative characteristics of active public places;

5. The research results will mainly be presented as **case studies** featuring the analysis of selected areas.

The objectives, scope and direction of the research and research methods are presented below, with the caveat that aspects of the research can evolve or be modified.

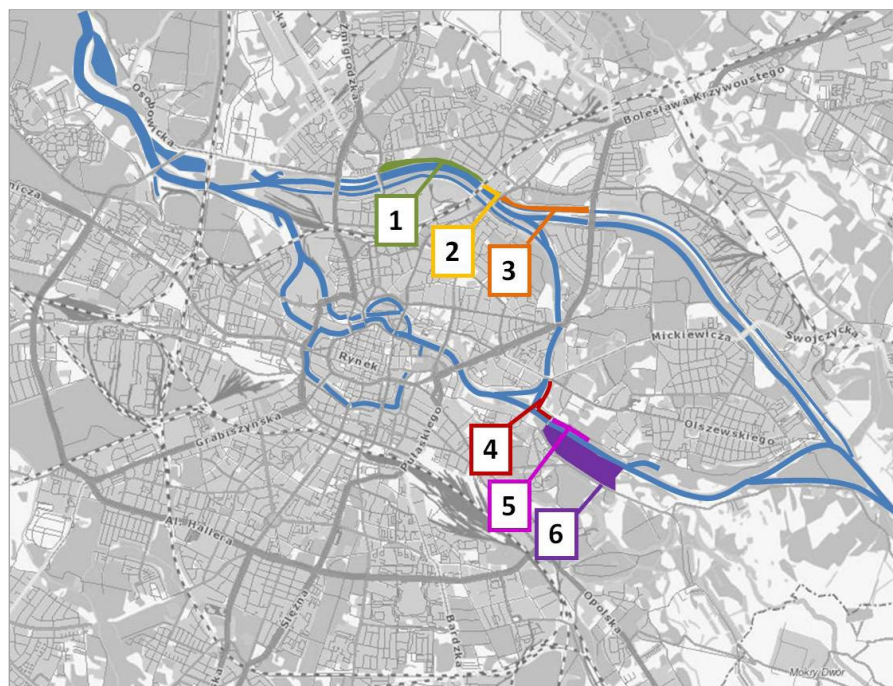
Details of the research methodology

Familiarization with the formal and legal environment

The first step in implementing the research plan is to determine the applicable legal regulations strictly limiting the use of riverside areas, overflow canals and canal dykes³. Due to the usage of these areas for flood control and the scope of legal protection established by applicable regulations⁴, it is necessary to conduct an analysis of the formal and legal factors concurrently with an analysis of social and spatial factors. Since the land included in the research is owned by the State Treasury but leased to different governmental administrative units⁵, ownership issues have to be taken into consideration from the start so that the targeted aims of the project can have future application⁶.

Fig. 1. Location of the research areas in the city. Source: compilation based on the website: <http://geoportal.wroclaw.pl>

Ryc. 1. Lokalizacja obszarów badań na tle miasta. Źródło: opracowanie autorskie na bazie podkładu ze strony: <http://geoportal.wroclaw.pl>



wnioskowania dedukcyjnego, a metody i techniki badawcze ustalane są szczegółowo przed rozpoczęciem badań. Pomimo że obecnie świat naukowy deklaruje brak wiary w pozytywistyczny paradygmat, kierunki prowadzonych badań są najczęściej na nim oparte [Churchman, Ginosar 1999, s. 271–273]. Dotyczy to także nauk zajmujących się przestrzenią i zachowaniami ludzi oraz ich wzajemnymi relacjami. Lincoln i Guba, zwracając uwagę na ten problem, twierdzą, że badania powinny odejść od paradygmatu pozytywistycznego w kierunku paradygmatu postpozytywistycznego nazwanego przez nich naturalistycznym paradygmatem².

Paradygmat ten mieści się nurcie badań ekologicznych, których centralnym celem jest nie sprawdzanie hipotez, lecz ich odkrywanie [Lis 2011, s. 13]. Uznaje za cel badań zrozumienie zjawisk w całościowym spojrzeniu.

Biorąc pod uwagę specyfikę podjętej w badaniach problematyki, uznano, że zastosowana metodologia powinna podlegać temu paradygmatowi. W rezultacie, ustalając plan badań, przyjęto charakterystyczne dla niego założenia metodyczne [za: Lis 2012]:

1. nadrzędną metodologią badań będzie **metodologia indukcyjna** prowadząca do rozpoznania

zjawisk i zależności bez tez lub hipotez początkowych;

2. badania prowadzone będą **różnymi metodami i technikami**, których dobór dostosowany jest do specyfiki badanych zjawisk i zależności (ocena badanego zjawiska z różnych perspektyw);
3. metody będą **modyfikowane** w trakcie badań w miarę napływu analizowanych indukcyjnie danych (według założenia paradygmatu naturalistycznego, że badacz „nie wie, czego nie wie”);
4. jako dominująca zastosowana zostanie **jakościowa analiza wyników badań** – analizy ilościowe wykorzystywane będą jedynie dodatkowo, na ogół w czynnościach pośrednich (np. pomiar liczebności zachowań użytkowników przestrzeni prowadzący do jakościowej charakterystyki ośrodków aktywności);
5. podstawową formą prezentacji wyników badań będą **studia przypadków** (analizy wybranych obszarów).

Cele, kierunki i zakres badań oraz metody badań – z założeniem ich ewolucyjnego charakteru i modyfikalności – przedstawiono poniżej.

Social research

The goal of the research on the community is to obtain data that may help to answer the following question: how can public space be developed to satisfy the needs of the greatest number of selected social groups and to meet their expectations while at the same time eliminating social and space-related conflicts that occur or could occur in the studied areas arising from different expectations that the users of a place may have?

The research was divided into two stages:

Stage I: the identification of social groups making use of the studied areas or declaring the use of such areas. This will provide the basis for further research to identify social and spatial problems and conflicts and where conflicts exist in the studied area;

Stage II: diagnosis of existing and future preferences, expectations or conflicts.

Depending on the age of members in particular social groups, their level of communicativeness and identification with society, the research is carried out in various forms. Research techniques are selected depending on the type of group in the study.

The sources and scope of information to be obtained includes:

- the land in the study area;
- areas in the direct vicinity of the study area;

- the Internet, including social websites;
- other, e.g. accustomed meeting places of social groups in the study, workplaces and places where formal groups and experts conduct their activities, places where events and activities are held by members of social groups in the study, etc.

The basic scope of the research methodology encompasses activities such as:

- a review and analysis of community actions carried out by local and municipal authorities (formalised), e.g.: Participatory Budgeting 2013⁷, and by informal groups or associations operating in the city;
- an analysis of information acquired through qualitative field research, naturalistic and participant observation, which make it possible to watch social behaviour in the environment natural for a given phenomenon⁸;
- analysis of children's drawing and artwork done as part of a detailed interview⁹;
- face-to-face interviews with present users of the studied areas, residents of the neighbouring housing estates and the staff of retail and service centres in the vicinity and non-structured in-depth interviews with selected individuals;
- interviews with experts or selected individuals with knowledge of riverside areas in the city, their

usage, place in the community and limitations in the present and future use resulting from formal-legal and technical conditions.

Observation of user behaviour

Observation of user behaviour is a standard research activity when the research study examines how a public place is used. From both the scientific and practical aspects that are required to achieve the project objectives, the empirical study of real people in a selected area is a necessary element of understanding a space and how it is used and perceived. User behaviour and the choices users make are the most important elements needed to address the issue of the quality of public places.

Behavioural mapping is one of the standard methods used in environmental psychology, consisting of recording particular behaviours of people at a given time and place [Bell et al. 2004]. The mapping used in this research methodology takes into consideration basic user characteristics (sex, age) and type of behaviour inductively categorised after performing an initial study.

The results of the research done with the mapping method will be the identification and profile of centres of activity, places where there is a concentration of user behaviour; active areas or places where there is a wider area of behaviour within a given

Charakterystyka metodyki badań

Rozpoznanie uwarunkowań formalno-prawnych

Pierwsza część realizowanego programu badawczego odnosi się do terenów nadrzecznych, w obrębie których znalazły się także wały przeciwpowodziowe oraz obszary międzywali, których użytkowanie jest bardzo ograniczone obowiązującymi przepisami prawa³. Ze względu na funkcje przeciwpowodziowe tych obszarów, a także zakres ich ochrony prawnej regulowanej odpowiednimi przepisami⁴ konieczna jest równoczesna analiza uwarunkowań formalno-prawnych i społeczno-przestrzennych. W związku z tym, że tereny objęte badaniami są własnością Skarbu Państwa, ale dzierżawione są przez różne jednostki administracyjne⁵, uwzględnianie od samego początku, w prowadzonych badaniach, kwestii własnościowych jest niezbędne, aby założone cele projektu miały charakter aplikacyjny⁶.

Badania społeczne

Celem podjętych badań społecznych jest uzyskanie danych, które pomogą odpowiedzieć na pytanie: w jaki sposób projektować przestrzeń, by realizowała potrzeby jak największej ilości wyodrębnionych grup społecznych oraz spełniała ich oczekiwania, przy jednoczesnym

likwidowaniu konfliktów społeczno-przestrzennych występujących lub mogących mieć miejsce na badanych terenach, ze względu na różne oczekiwania ich użytkowników.

Badania zostały podzielone na dwa zasadnicze etapy:

Etap I: rozpoznanie grup społecznych użytkujących przedmiotowe tereny lub deklarujących ich użytkowanie (co stanowi podstawę do dalszego etapu badań polegających na rozpoznaniu problemów, konfliktów społeczno-przestrzennych i ich rozmieszczenia w badanej przestrzeni);

Etap II: diagnoza preferencji, oczekiwań oraz konfliktów obecnych i potencjalnych.

W zależności od przedziału wiekowego oraz poziomu komunikatywności i uspołecznienia badania prowadzone są w różnej formie. Techniki badawcze są dobierane zależnie od rodzaju badanych grup.

Platformy badań (źródła, obszary uzyskiwanych informacji) to:

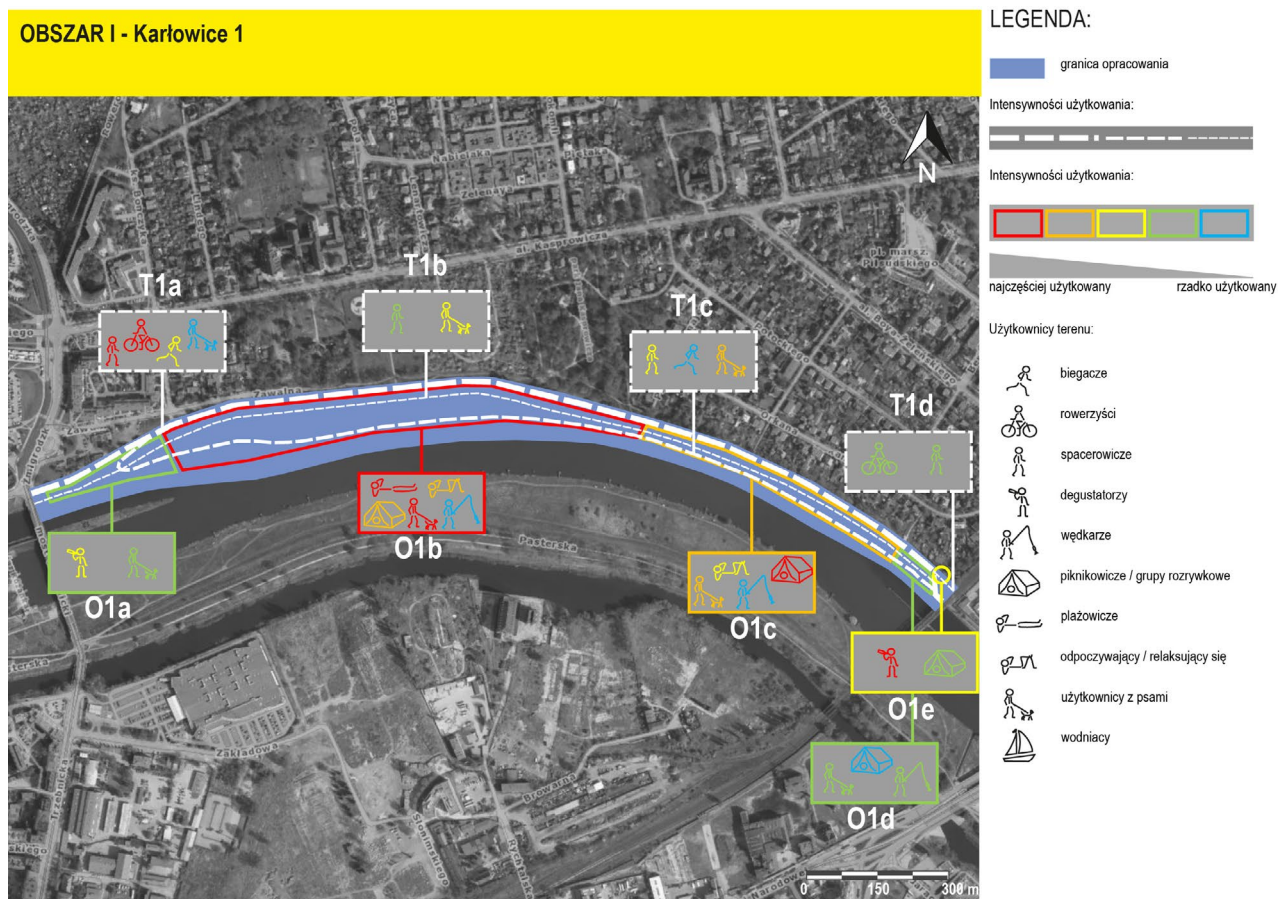
- tereny badań;
- obszary zlokalizowane w bezpośrednim sąsiedztwie terenów badań;
- Internet (m.in. fora społecznościowe);
- inne (np. charakterystyczne miejsca spotkań badanych grup, miejsca pracy i działań grup formalnych i ekspertów, miejsca akcji i wydarzeń, w których biorą udział członkowie badanych grup itp.).

W podstawowym zakresie metodologii badawczej mieszczą się m.in. takie działania, jak:

- przegląd i analiza akcji społecznych prowadzonych przez organizacje samorządowe i miejskie (sformalizowane), np. *Budżet Obywatelski 2013*⁷, jak również przez nieformalne grupy czy towarzystwa działające w mieście;
- analiza informacji uzyskanych dzięki wykorzystywaniu jakościowych badań terenowych (obserwacja naturalistyczna i uczestnicząca), które poprzez prowadzenie badań w terenie umożliwiają obserwacje zachowań społecznych w środowisku naturalnym dla danego zjawiska⁸;
- analiza wytworów manualnych dzieci (wykonanych na cele wywiadu pogłębionego): rysunki i makiety⁹;
- wywiady bezpośrednie (*face-to-face*) z obecnymi użytkownikami badanych obszarów, mieszkańcami sąsiadującymi z nimi terenów mieszkalnych i pracownikami ośrodków usługowych zlokalizowanych w okolicy oraz niestrukturalizowane wywiady pogłębione z wybranymi osobami;
- wywiady eksperckie, prowadzone z wybranymi osobami dysponującymi wiedzą na temat terenów nadrzecznych w mieście, ich funkcjonowania i uwarunkowań społecznych, a także ograniczeń w ich obecnym i przyszłym użytkowaniu, wynikających z uwa-

Fig. 2. A sample analysis of user behavior (Area I Karłowice)

Ryc. 2. Przykładowa analiza zachowań użytkowników (obszar I Karłowice)



space; and lines of activity or regions where behaviours within a given space are linear in nature. Noted characteristics will include information on the types of users, types of behaviour and length of time (Fig. 2).

Analysing spatial features

The methodology of analysis is based on a classical model appropriate for work aimed at identifying situational conditions and factors related to spatial characteristics, usage, the natural environment, the arrangement of an area, and the local culture. The groundwork for analysis includes the following activities:

- preliminary work involved in gathering material on the studied area, such as descriptions, reference

materials, maps, and iconographic and supplementary materials;

- field work based on on-site visits with drawings and descriptions of observations and measurements, photographic documentation and other identifying documentation needed for particular parts of the analysis;
- analytical work including an analysis of the collected and supplementary source materials and field research which address the research objectives or the purposes of the detailed analysis;
- compositional work to prepare the graphic and descriptive components and presentation of the analysis results;
- conclusions.

The types and scope of analysis are described below.

Usage analysis

The analysis of usage will be performed for the studied areas and neighbouring areas that have an impact on usage. The aim of the analysis is to identify and describe the factors that have an impact on the potential and existing use of the studied areas.

The research includes:

- Identifying public places – functionally homogenous areas;
- Characterising public places and specifying the predominant types of usage, the use of an area over a one-day period; the nature of community areas and public

runkowań formalno-prawnych i technicznych.

Obserwacja zachowań użytkowników

Obserwacja zachowań użytkowników stanowi standardowe działanie badawcze w sytuacjach, w których funkcjonowanie przestrzeni jest aspektem badanego problemu. Zarówno w działaniach o charakterze naukowym, jak i praktycznym, prowadzącym do realizacji zamierzeń projektowych, empiryczna identyfikacja faktycznych użytkowników wyodrębnionych przestrzeni jest koniecznym elementem rozpoznania terenu, jego funkcjonowania i odbioru. Zachowania użytkowników i związane z nimi wybory są najważniejszym elementem odpowiedzi na pytanie o jakość przestrzeni publicznej.

Standardową metodą, stosowaną m.in. w psychologii środowiskowej, jest mapowanie zachowań (mapowanie behawioralne) polegające na kodowaniu konkretnych zachowań ludzi w określonym czasie i miejscu [Bell i in. 2004]. Mapowanie takie, stosowane w przedstawionej metodyce, uwzględnia podstawowe cechy użytkowników (płeć, wiek) oraz typy zachowań określone (kategoryzowane) indukcyjnie, po przeprowadzeniu badań pilotażowych.

Efektem badań prowadzonych metodą mapowania będą identyfikacja i charakterystyka ośrodków

aktywności (miejsc koncentracji zachowań użytkowników), obszarów aktywności (rejonów, w których zachowania w przestrzeni mają charakter rozproszony) oraz linii aktywności (rejonów, w których zachowania w przestrzeni mają charakter linearny). Charakterystyka będzie obejmowała informacje na temat rodzajów użytkowników, typów zachowań i ich profilu czasowego (ryc. 2).

Analizy cech przestrzeni

Metodologię analiz oparto na klasycznym modelu postępowania, odpowiednim dla prac zmierzających do rozpoznania uwarunkowań sytuacyjnych i kontekstu przestrzennego, funkcjonalnego, przyrodniczego, kompozycyjnego i kulturowego miejsca. W trakcie sporządzania analiz przeprowadzane są podstawowe grupy działań:

- prace wstępne – polegające na zebraniu materiałów dotyczących obszaru opracowania – opisowych, bibliograficznych, kartograficznych, ikonograficznych i uzupełniających;
- prace terenowe – opierające się na wizji lokalnej (z rysunkową i opisową rejestracją obserwacji i pomiarów), sporządzeniu dokumentacji fotograficznej oraz zidentyfikowaniu rozpoznawanych na potrzeby poszczególnych analiz, komponentów;
- prace analityczne – analizy zebranych materiałów źródłowych i uzupełniających oraz danych

z badań terenowych mające dać odpowiedzi na postawione pytania badawcze (cele szczegółowe analiz);

- prace redakcyjne – graficzna i opisowa synteza i prezentacja wyników analiz;
 - wnioski.
- Rodzaje i zakres analiz opisano poniżej.

Analiza funkcjonalna

Analiza funkcjonalna przeprowadzana jest w przypadku obszarów obejmujących badane tereny wraz z otoczeniem w granicach określających strefę wpływu na funkcjonowanie tych terenów. Celem analizy są rozpoznanie i charakterystyka obszarów w zakresie czynników funkcjonalnych mających wpływ na potencjał badanych terenów i ich użytkowanie.

Badania obejmują:

- identyfikację jednostek – jednorodnych funkcjonalnie obszarów;
- charakterystykę jednostek z określeniem rodzaju dominujących funkcji, funkcjonowania obiektów/obszarów w rozkładzie dobowym; charakteru społecznego przestrzeni (przestrzeń publiczna/grupowa-prywatna) itp.;
- ocenę wyodrębnionych jednostek ze względu na potencjał/ograniczenie działań aktywizacyjnych.

- places or group or private space, etc.;
- evaluation of selected places with respect to potential or limitations for enhanced community activeness.

Analysis of location-related conditions

The aim of the analysis is to identify the factors and phenomena that result from the features of a place and the relationship with neighbouring areas that are of high importance to the usage of an area which is a place of community activeness.

The identifiable factors are related to the following:

- the present and potential sources of users from housing estates, various schools, hotels, dormitories, etc.;
- user access routes (pedestrian/by car) and transit routes intersecting the studied areas;
- spatial features designed to enhance usage of a public place, for instance, businesses, food and beverage, cultural centres, retail centres or features that stimulate competition from more attractive areas that meet similar needs, like areas for sports and leisure activities.

Analysis of availability

The availability of an area is one of the key factors that influence frequency of use. An analysis will be

made of important factors affecting availability, landscape scenery and psychological perception.

The analysis of **functional availability** will include:

- identification and location of characteristic elements – users' direction of travel, entrance to a space, barriers of use, etc.;
- identification of those elements that have an impact on the external availability of use of an area and the transportation links, parking lots, distances between the studied areas and the spatial sources of users, barriers which obstruct access, etc. and the internal availability of a space including distances to particular places from entrance zones, and ease of use related to barriers or other limitations that obstruct movement;
- evaluation of the results on the availability of usage of the studied areas.

Analysis of the availability of **scenic** features of an area will encompass:

- identification of elements that have an impact on the external access of the landscape scenery – the panoramas and open views of an area, visual barriers from places determining the present or potential flow of user traffic and internal availability or the structure of internal connections and visual barriers of various types and degree;

- an evaluation of the results on the availability of use of the studied areas.

Analysis of **psychological availability** includes:

- identification of the elements that attract users, encouraging them to enter and use an area, and elements that discourage users from entering the area – psychological barriers that lower a feeling of security, such as fear, or a sense of territorial ownership or a place having been appropriated by a particular group or aesthetic deterrents that have an off putting effect, etc.;
- evaluation of the results of the studied area in terms of psychological availability (Fig. 3).

Compositional analysis of the research areas

The compositional analysis aims to identify the features of particular areas like layout, direction, distinguishing characteristics, barriers, etc. that may have an impact on user behaviour and feelings.

Research areas were defined by architectural and landscape zones within the architectural and landscape interior created by sections of the river valley. The structure of all interiors is similar and can be differentiated by features like: the river channel including the river bed and primary horizontal views, symmetrical and asymmetrical flood plains,

Analiza uwarunkowań lokalizacyjnych

Celem analizy jest identyfikacja czynników i zjawisk, wynikających z usytuowania obiektu i jego powiązań z terenami sąsiednimi, mających kluczowe znaczenie w funkcjonowaniu terenu jako miejsca aktywności mieszkańców.

Rozpoznanie dotyczy w szczególności:

- obecnych i potencjalnych źródeł użytkowników (tereny mieszkaniowe, szkoły różnego szczebla, hotele, akademiki itp.);
- tras napływu użytkowników (dojścia/dojazdy) oraz przebiegu ruchów tranzytowych przez badane tereny;
- celów przestrzennych o charakterze stymulacyjnym (wspomagającym funkcjonowanie badanych terenów, jak np. handel, gastronomia, obiekty kulturalne, centra usługowe) lub konkurencyjnym (o wyższej atrakcyjności niż badane obiekty i zaspokajających podobne potrzeby, jak np. tereny sportu i rekreacji).

Analiza dostępności

Dostępność terenu stanowi jeden z kluczowych czynników mających wpływ na intensywność użytkowania terenu. Analizie poddano czynniki kształtujące dostępność funkcjonalną, widokową i psychologiczną.

Analiza **dostępności funkcjonalnej** terenu obejmuje:

- rozpoznanie i umiejscowienie elementów charakterystycznych (kierunki napływu użytkowników/wejścia/bariery funkcjonalne itp.);
- identyfikację elementów mających wpływ na zewnętrzną dostępność funkcjonalną terenu (komunikacja, parkingi, odległość badanych terenów od przestrzennych źródeł użytkowników, bariery utrudniające dojazd, itp.) oraz na jego dostępność wewnętrzną, z uwzględnieniem długości dojeżdżania do poszczególnych miejsc ze stref wejściowych oraz ich komfort (bariery/ograniczenia funkcjonalne utrudniające poruszanie się);
- wynikową ewaluację strefową dostępności funkcjonalnej badanych terenów.

Analiza **dostępności widokowej** terenu obejmuje:

- identyfikację elementów mających wpływ na zewnętrzną dostępność widokową terenu (osie i otwarcia widokowe na teren/bariery wizualne z miejsc wyznaczających obecne lub potencjalne kierunki napływu użytkowników) oraz jego dostępność wewnętrzną (struktura wewnętrznych powiązań i barier widokowych o różnej formie i znaczeniu);
- wynikową ewaluację strefową dostępności funkcjonalnej badanych terenów.

Analiza **dostępności psychologicznej** terenu obejmuje:

- identyfikację elementów przyciągających użytkowników (zachęcających do wejścia i użytkowania terenu) oraz elementów zniechęcających (bariery psychologiczne), np. obniżenie poczucia bezpieczeństwa – bariera lęku, bariera o charakterze terytorialnym (zawłaszczanie terenu), bariery estetyczne (działanie odpychające) itp.;
- wynikową ewaluację strefową dostępności psychologicznej badanych terenów (ryc. 3).

Analiza kompozycyjna

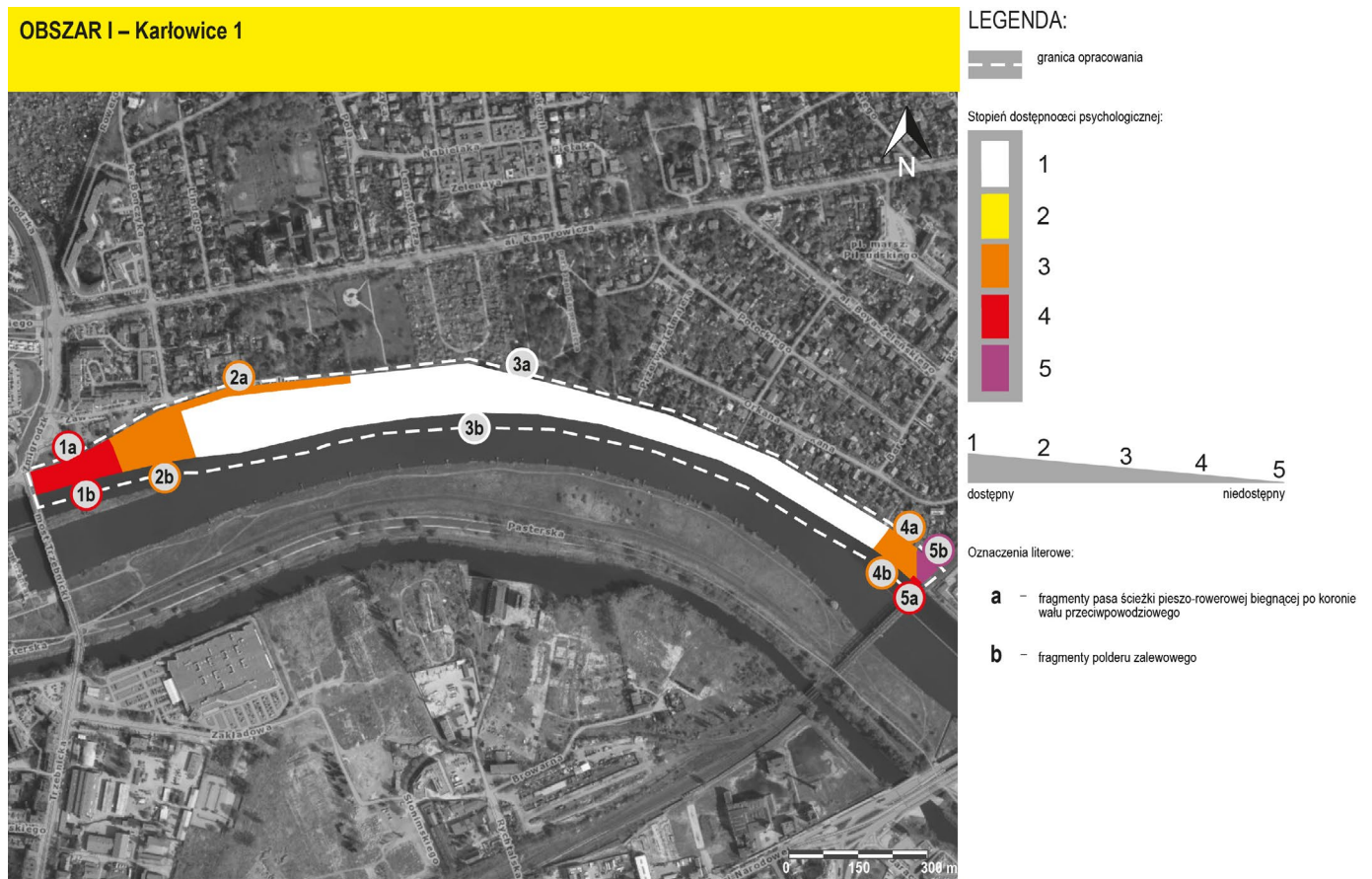
Analiza kompozycyjna ma na celu identyfikację cech określonej przestrzeni (układ, kierunek, elementy wyróżniające, bariery itp.), które mogą mieć wpływ na zachowanie i odczucia użytkownika.

Obszary badań zdefiniowano jako strefy architektoniczno-krajobrazowe mieszczące się we wnętrzach architektoniczno-krajobrazowych, jakie tworzą fragmenty doliny rzecznej. W tym przypadku budowa wszystkich wnętrz jest podobna i możemy w nich wyszczególnić elementy takie jak: koryto rzeczne (część centralna i oś kompozycyjna główna), symetryczne bądź niesymetryczne tarasy zalewowe (międzywał), symetryczne bądź niesymetryczne wały przeciwpowodziowe.

Dolina rzeczna to charakterystyczne wnętrze długie i kierunkowe,

Fig. 3. A sample analysis of the psychological availability of the area (Area I Karłowice)

Ryc. 3. Przykładowa analiza dostępności psychologicznej terenu (obszar I Karłowice)



and symmetrical and asymmetrical overflow canals.

A river valley is a special interior that is long and oriented in different directions. Therefore, the compositional analysis places particular importance on the panoramic views afforded users from short and long distances. Distinguishing landmarks and cultural accents are detailed in the analysis of cultural value.

The compositional analysis encompasses the following:

- **architectural-landscape interiors** – how they are structured, including the identification of elements that are essential to users within the architectural-landscape zone

(the research area). Distinguishing features are: walls (solid or transparent), openings, gates, visual barriers, viewing points, panoramic views, nodal points, focal points, mirror surface of the river, architectural elements within nearby viewing planes;

- **viewing points and panoramic views** – how they are structured, including the identification of elements that form the nearby and distant viewing planes, distinguishing landmarks, lesser landmarks, visual accents, greenery, visual frames, visual foreground;
- **elements that impact the perception of the surroundings**, or the

feelings a potential user of a space has upon coming into an area. Compositional elements will be identified that have an impact on the positive or negative perception of a space (visual perception).

Analysis of the natural environment

The analysis of the natural environment aims to identify environmental elements of the research areas that may influence the behaviour and feelings of users of a particular space.

The primary environmental feature that stimulates community activeness is the river, or in a broader

dlatego w analizie kompozycji szczególne znaczenie (z punktu widzenia użytkownika) będą mieć panoramy (widoki dalekie i szerokie). Dominanty i akcenty kulturowe bardziej szczegółowo zostały scharakteryzowane podczas analizy wartości kulturowych.

W zakresie analizy kompozycyjnej badaniu podlegają:

- **wnętrza architektoniczno-krajobrazowe** – ich budowa z identyfikacją podstawowych elementów istotnych z punktu widzenia użytkownika strefy architektoniczno-krajobrazowej (obszar badań). Elementy wyodrębniane w kompozycji to: ściany (pełne lub transparentne), otwarcia, bramy, bariery widokowe, punkty widokowe, osie kompozycyjne, punkty węzłowe, solitery, płaszczyzna lustra (rzeka), elementy architektoniczne bliskich planów widokowych;
- **widoki i panoramy** – ich konstrukcja, w której identyfikowane są elementy tworzące (w linii bliskiego i dalekiego planu widokowego): dominanty, subdominanty, akcenty, akcenty roślinne, rami widoków, przedpole ekspozycji;
- **elementy wpływające na percepcję otoczenia**, tj. odczucia potencjalnego użytkownika poruszającego się po terenie. Poszukiwano elementów kompozycyjnych wpływających na pozytywny bądź negatywny odbiór przestrzeni (percepcja wzrokowa).

Analiza przyrodnicza

Analiza przyrodnicza ma na celu identyfikację elementów przyrodniczych związanych z badanymi terenami, które mogą mieć wpływ na zachowanie i odczucia użytkownika terenu.

Podstawowym elementem przyrodniczym, który jest czynnikiem aktywizującym użytkownika, jest rzeka, a szerzej dolina rzeczna w charakterystycznym układzie liniowym. Tereny nadrzeczne są istotnym elementem systemu przyrodniczego miasta, pomimo że zieleń wałów przeciwpowodziowych jest często pochodzenia antropogenicznego.

W badaniach przeanalizowano poszczególne komponenty środowiska przyrodniczego wałów przeciwpowodziowych istotne z punktu widzenia rekreacji i użytkownika. Szczegółowej analizie poddane zostały:

- **ukształtowanie terenu** – z uwzględnieniem formy oraz sposobu oddziaływania;
- **szata roślinna** – z uwzględnieniem formy, układu oraz oddziaływania¹⁰;
- **elementy klimatu** – wiatr, nasłonecznienie, wilgotność i ich oddziaływanie.

Dodatkowo, w zakresie analizy przyrodniczej określane są występujące na terenach badań **bodźce (słuchowe, węchowe, dotykowe)** związane z elementami przyrodniczymi, które mogą mieć pozytywny bądź negatywny wpływ na odbiór

przestrzeni przez użytkownika – odczucia (percepcja otoczenia).

Analiza wartości kulturowych

Jedną z podstawowych grup elementów współtworzących charakterystyczne wnętrza architektoniczno-krajobrazowe są elementy materialnego dziedzictwa kulturowego.

W prowadzonych badaniach poddano analizie zespoły historycznych obiektów oraz pojedyncze budynki i budowle stanowiące istotne składowe analizowanych obszarów i współtworzonych przez nie wnętrz krajobrazowych.

Analizowane elementy występują zarówno jako podstawowe części wnętrza, jak i składowe bliższych i dalszych planów widokowych. Nierzadko stanowią istotne dominanty lub wyróżniki przestrzenne i architektoniczne.

W trakcie badań wyodrębniono trzy grupy:

- **obiekty bezpośrednio powiązane z obszarem badań**. Zaliczono do nich m.in.: budowle Wrocławskiego Węzła Wodnego (kanały, groble, śluzy i jazy), przeprawy mostowe drogowe i kolejowe, przystanie żeglugowe;
- **obiekty bliskiego planu widokowego**: historyczne zespoły zabudowy sakralnej i świeckiej (mieszkalne i usługowe); budynki, budowle i struktury przemysłowe i poprzemysłowe; zespoły edukacyjno-rekreacyjne i historycznej zieleni komponowanej; elemen-

sense, the linear character of the river valley. Riverside areas are a significant part of the natural environment of the city, in spite of the fact that the vegetation on the flood canals is often of anthropogenic origin.

The research project includes an analysis of particular environmental components of the flood canals that are important for users and for recreational purposes. The following were analysed in detail:

- **land shape** – taking into consideration the shape of the land and how it impacts the space;
- **vegetation** – taking into consideration the type, composition, and resulting impact¹⁰;
- **climate** – wind, sun exposure, humidity and the resulting impact.

As part of the analysis of the natural environment, a description was made of the **stimuli (auditory, olfactory, haptic)** within the studied areas that can have a positive or negative influence on a user's perception or feelings related to a particular space (environmental perception).

Analysis of cultural value

Some of the most significant elements that can shape the character of an architectural and landscape interior are sources of cultural heritage.

The research includes an analysis of the historical sites and individual buildings and structures that constitute important parts of the studied areas and that contribute to the shaping of these landscape interiors.

The analysed elements fundamentally shape the landscape interior and are also components of the nearby and distant visual planes. Quite often they are important distinguishing landmarks or spatial and architectural characteristics.

The research differentiated three types of elements:

- **sites directly connected with the research area.** This includes structures of the Wrocław Floodway System – the channels, causeways, sluices, weirs, bridge and railroad crossings, and docking areas;
- **objects in nearby visual planes:** historical sacred and secular buildings (housing and retail and service centres); other buildings, industrial and post-industrial structures; educational and recreational complexes and historic landscaping; small sacred and sacral architectural elements;
- **objects in distant visual planes:** free standing, or landmark towers of sacred and sacral architecture, retail and service centres, buildings and industrial structures.

Conclusions

The design of public space is a broad and multi-dimensional issue, which is evidenced by the enormous range of related research and activities. The scope of a research study begins with the approach used to present the role of various items

in the process of the formation of a public place. At one end, there are expert approaches from the field of architectural design, which claim the right and responsibility for shaping public spaces drawing from a body of professional skills. The process of creating public places belongs to the realm of architects, while users are seen as consultants.

At the other end, there is the societal point of view with emphasis on the users, who are either asked to work in cooperation with the architect, or who through force of action, have an impact on a public place. This approach assumes that people know best what they want. It is enough to give them a chance to express their expectations in order to create the best public spaces. An architect's role switches from that of a creator to that of a consultant, with the user taking on the role of the author.

Both of these approaches employ different research methods and activities. The expert approach, which is used by architects, is connected with selecting research methods that are mainly connected with the design process. The primary methods encompass the analysis of formal and legal conditions and field work that is a part of the preliminary design work, along with talks with investors or their representatives. Consultations with community representatives are viewed as a supplementary activity. What is the most important is the design process of the architect.

ty małej architektury sakralnej i świeckiej;

- **obiekty dalekiego planu widokowego:** pojedyncze, wyróżniające się: wieże obiektów sakralnych i świeckich, obiekty usługowe, budynki i budowle przemysłowe.

Podsumowanie

Kształtowanie przestrzeni publicznych jest problemem rozległym i wielowarstwowym, co znajduje odzwierciedlenie w ogromnym zróżnicowaniu związanych z nim kierunków badań i działań. Zróżnicowanie to rozpoczyna się od przyjętej perspektywy ukazującej rolę różnych podmiotów w procesie tworzenia tej przestrzeni. Na jednym biegunie znajduje się perspektywa ekspercka zakładająca prymat środowisk projektantów, którym przyznaje się prawo i obowiązek odpowiedzialności za kształt przestrzeni wynikający z ich kompetencji zawodowych. W procesie tworzenia przestrzeni właściwym twórcą jest więc projektant, użytkownicy stają się konsultantami.

Na drugim biegunie funkcjonuje perspektywa społeczna zakładająca prymat użytkownika, który przy współpracy z projektantem bądź zgoła samodzielnie kształtuje przestrzeń. Perspektywa ta zakłada, że ludzie najlepiej wiedzą, czego chcą, wystarczy dać im możliwość wyrażenia swoich oczekiwań, żeby zbudować udaną przestrzeń. Projek-

tant z roli twórcy przechodzi do roli konsultanta i doradcy, twórcą zaś jest użytkownik.

Obie te perspektywy cechuje odmienny dobór metod badań i działań. Perspektywa ekspercka, charakterystyczna dla projektantów, związana jest z doбором metod badawczych warunkowanych przede wszystkim procesem projektowym. Podstawowymi metodami są analizy uwarunkowań formalno-prawnych i badania terenowe należące do prac przedprojektowych oraz rozmowy z inwestorami lub jego przedstawicielami. Dodatkowy element stanowią konsultacje społeczne. Najbardziej istotnym elementem działań jest proces twórczy projektanta.

Perspektywa społeczna jest charakterystyczna dla środowisk reprezentujących dziedziny nauk społecznych – socjologów, psychologów, kulturoznawców itp. W stosowanych metodach badań zdecydowanie przeważają badania społeczne z równoczesnym ograniczeniem badań przestrzeni w zakresie nieodnoszącym się bezpośrednio do zachowań i odczuć ludzi. Wszelkie działania projektantów (lub animatorów przejmujących ich rolę) następują we współpracy z przedstawicielami różnych grup społecznych, formalnych i nieformalnych, w procesie partycypacji społecznej.

Przedstawiona w niniejszym artykule metodyka badawcza zawiera obie te perspektywy. Autorzy reprezentując środowisko projektantów i nauk związanych z projektowa-

niem, przyjęli jako konieczne w metodologii wielokierunkowe analizy przestrzeni w tych aspektach, które mają wpływ nie tylko na ludzi, ich odczucia i zachowania, ale także na uwarunkowania procesu projektowego i odpowiedzialność działań projektowych. Równocześnie autorzy odrzucają wybór, jako kierunkowej, wyłącznie perspektywy eksperckiej, uznając konieczność rozpoznania wyrażanych w sposób werbalny i niewerbalny preferencji i oczekiwań użytkowników oraz ich ocen i reakcji manifestowanych sposobami zachowań. Rozpoznanie to powinno być, zdaniem autorów, możliwie szerokie, ale nie na tyle, aby paraliżowało płynność przebiegu postępowania badawczego, a następnie projektowego. Istotną bowiem cechą przedstawionej metodyki jest jej użyteczność jako narzędzia, które może być stosowane przy opracowywaniu strategii aktywizacji przestrzeni.

**Aleksandra Lis, Anna Bocheńska-Skałicka,
Jacek Burdziński, Janusz Gubański,
Ewa Walter**

Institut Architektury Krajobrazu
Wydział Inżynierii Kształtowania Środowiska
i Geodezji
Uniwersytet Przyrodniczy we Wrocławiu

Przypisy

¹ Definicje, choć różniące się między sobą ze względu na szczegółowości tłumaczenia czynników określających taką przestrzeń czy mających na nią wpływ, wskazują na tę jej główną cechę por.: *Karta Przestrzeni Publicznej*, Lorens P., 2010; *Definiowanie współczesnej przestrzeni publicznej* [w]: Lorens P., Martyniuk-Pęczek J. (red.), *Miasto. Metropolia*.

The social point of view is most often considered by members of the branches of the social sciences, like sociologists, psychologists, cultural specialists, etc. The method of research applied usually involves social research, while at the same time limiting studies on public space that do not directly relate to human behaviour and feelings. All of the architect's work or the work of anyone assuming a similar role is carried out in cooperation with representatives of various social groups, both formal and informal, that are part of the process of community participation.

The research methodology presented in this article encompasses both approaches. Professional architects and the sciences related to design work are represented within the multi-dimensional approach that was chosen as being essential to the analysis of spatial areas and the factors that have an impact not only on people, their feelings and behaviour, but also on the elements of the design process and responsibility for design activities. The expert approach was regarded as too limited and was rejected in favour of the need to identify user preferences and expectations expressed through verbal and non-verbal means along with a user evaluation and the reaction of users as manifested by various types of behaviours. The study of the user's perspective should be as extensive as possible without negatively impacting the course of research work or subsequent design activity. A vital

feature of the presented methodology is its usefulness as a tool that can be applied in the development of strategies to enhance community activeness in public places.

**Aleksandra Lis, Anna Bocheńska-Skałicka,
Jacek Burdziński, Janusz Gubański,
Ewa Walter**

Institute of Landscape Architecture
Wrocław University of Environmental and Life
Sciences

Endnotes

¹ Definitions contain this main feature, although there is some variation on the particular explanation of defining influential factors of a space, see: *The Handbook of Public Space*, Lorens P., 2010, *Defining Present-day Public Space*, [in:] Lorens P., Martyniuk-Pęczek J. (ed.), *City. Metropolis. Region. Problems Related to Shaping Public Space*, Urbanista Publishing House, Gdańsk, www.arch.pg.gda.pl [date of collecting 25.05.13].

² Lincoln and Guba [1985] from: Churchman and Ginosar 1999, p. 271–273; Lis 2012, p. 12–13).

³ Provisions of the Act of 18 July 2001 on Water Law (unified text: Journal of Laws of 2005 No. 239, item 2019, as subsequently amended).

⁴ Provisions of the Act of Environmental Protection and Shaping of the Environment of 31 January 1980 (unified text: Journal of Laws of 1994 No. 49 item 196, as subsequently amended).

⁵ Sections of land included in the research are administered by the following governmental bodies: the municipality of Wrocław, the Lower Silesia Regional Melioration and Water Works Board in Wrocław and the Regional Water Administration in Wrocław.

⁶ Pursuant to the provision of art. 61 of the Polish Building Law, the owner or administrator of a building site/water works, including flood canals, is responsible for maintaining

and using the land as required by regulations in Art. 5 paragraph 2 of the Building Law, in a manner consistent with the intended use and in accordance with environmental protection requirements, and to maintain the site in an appropriate functional and aesthetic state and to prevent excessive deterioration of the conditions of use or working order.

⁷ In May 2013, the Mayor of the City of Wrocław and the Municipal Board conducted a participatory budgeting process for the first time (this process had been previously done in places such as Sopot, Poznań and Łódź), http://www.wroclaw.pl/budzet_obywatelski_glosowanie.dhtml [downloaded on 2 July 2012].

⁸ For example, participation in organising social and cultural initiatives like *Wrocław Underwater 2012/2013* (a series of indoor and outdoor events organised in Wrocław within the last three years by various associations, social, and cultural organisations with organisational and financial support of the city authorities, www.browar.wroc.pl [downloaded on 2 July 2012]).

⁹ For example, the research carried out with children and youth, the goal of which was to identify characteristics of “*My dream place near the river in the city*” taken from their drawings and artwork.

¹⁰ Due to the negligible relationship between the types of user activity and the identification of plant taxonomy, specimen analysis was not included in the research.

Region. *Problemy kształtowania przestrzeni publicznych*. Wydawnictwo Urbanista, Gdańsk, www.arch.pg.gda.pl [data pobrania 25.05.13].

² Lincoln i Guba [1985] za: Churchman i Ginosar [1999, s. 271–273], Lis [2012, s. 12–13].

³ Przepisy ustawy z dnia 18 lipca 2001 r. Prawo wodne (tekst jedn. Dz. U. z 2005 r. Nr 239, poz. 2019, z późn. zm.).

⁴ Między innymi przepisy Ustawy o Ochronie i Kształtowaniu Środowiska z dnia 31.01.1980 r. (tekst jedn. Dz.U. z 1994 r. Nr 49, poz. 196, z późn. zm.).

⁵ Dzierzawcami (zarządzającymi) fragmentami terenów objętych badaniami są: Gmina Wrocław, Dolnośląski Zarząd Melioracji i Urządzeń Wodnych we Wrocławiu i Regionalny Zarząd Gospodarki Wodnej we Wrocławiu.

⁶ Stosownie do przepisu art. 61 prawa budowlanego właściciel lub zarządca obiektu budowlanego/urządzeń wodnych (do których zalicza się wały przeciwpowodziowe) jest obowiązany utrzymywać i użytkować obiekt zgodnie z zasadami, o których mowa w art. 5. ust. 2 pr.bud., tj. w sposób zgodny z jego przeznaczeniem i wymaganiami ochrony środowiska, oraz utrzymywać go w należyłym stanie technicznym i estetycznym, nie dopuszczając do nadmiernego pogorszenia jego właściwości użytkowych i sprawności technicznej.

⁷ W maju 2013 r. Prezydent Miasta Wrocławia z Radą Miasta Wrocławia po raz pierwszy przeprowadzili procedurę budżetu obywatelskiego (wcześniej odbyło się to m.in. w Sopocie, Poznaniu i Łodzi), http://www.wroclaw.pl/budzet_obywatelski_glosowanie.dhtml [data pobrania 02.07.2012].

⁸ Uczestnictwo w organizowanych akcjach społeczno-kulturalnych, np. *Podwodny Wrocław 2012/2013* (cykl imprez klubowo-plenerowych zorganizowanych we Wrocławiu w ciągu ostatnich trzech lat przez różne stowarzyszenia i organizacje społeczno-kulturalne, przy wsparciu organizacyjnym i finansowym władz miasta Wrocławia, www.browar.wroc.pl [data pobrania 02.07.2012]).

⁹ Przykładowo, w przypadku badań prowadzonych wśród dzieci i młodzieży, których celem było rozpoznanie oczekiwań względem *Mojego wymarzonego miejsca nad rzeką w mieście*, poproszono dzieci i młodzież o wykonanie rysunków i makiet.

¹⁰ Ze względu na znikomy związek pomiędzy formami aktywności użytkowników a identyfikacją taksonomiczną roślin w badaniach pominięto analizę gatunkową.

Literature – Literatura

1. Bell P.A., Greene Th.C., Fisher J.D., Baum A., 2004. Psychologia Środowiskowa. Gdańskie Wydawnictwo Psychologiczne.
2. Chmura K., Dzieżyc H., Piotrowski M., Zygnerska A., 2012. Negatywny wpływ rekreacji na wały przeciwpowodziowe Wielkiej Wyspy we Wrocławiu. *Architektura Krajobrazu* 4, 40–48.
3. Churchman A., Ginosar O., 1999. A theoretical basis for the post-occupancy evaluation of neighborhoods. *Journal of Environmental Psychology*, 19, 267–276.
4. Kochanowski M. (red.), 2002. *Przestrzeń publiczna miasta postindustrialnego*. Wydawnictwo Politechniki Gdańskiej.
5. Lis A., 2011. Struktura przestrzena i społeczna terenów rekreacyjnych w osiedlach mieszkaniowych Wrocławia z lat 70. i 80. ubiegłego stulecia. Wyd. UP we Wrocławiu.
6. Lorens P., 2010. Definiowanie współczesnej przestrzeni [w:] P. Lorens, J. Martyniuk-Pęczek (red.), *Miasto. Metropolia. Region. Problemy kształtowania przestrzeni publicznych*. Wydawnictwo Urbanista, Gdańsk, www.arch.pg.gda.pl [data pobrania 25.05.13].
7. Mironowicz I., 2010. Współczesne dylematy przestrzeni publicznej [w:] P. Lorens, J. Martyniuk-Pęczek (red.), *Miasto. Metropolia. Region. Problemy*

kształtowania przestrzeni publicznych. Wydawnictwo Urbanista, Gdańsk, www.arch.pg.gda.pl [data pobrania 25.05.13].

8. Skalski J., 2005. Komfort dalekiego patrzenia a krajobraz dolin rzecznych w miastach położonych na nizinach. *Teka Kom. Arch. Urb. Stud. Krajobr. – OL PAN*, 44–52.