

URATOWAĆ PRZESTRZEŃ – CZYLI NOWE WARTOŚCI KRAJOBRAZOWO-UŻYTKOWE WYBRANYCH PRZESTRZENI PUBLICZNYCH POZNAŃ

PAWEŁ SZUMIGAŁA

STRESZCZENIE

Obraz współczesnego miasta jest przejawem ścierających się wpływów kapitałowych, społecznych i politycznych. W tej grze interesów ważną rolę zaczynają odgrywać oddolne działania naprawcze, których przejawem są nowe projekty i inwestycje. W wyniku takich działań wartość krajobrazowa i użytkowa przestrzeni publicznych może zostać odzyskana i zwiększona. Podejmowane inicjatywy dotyczą zarówno dużych przestrzeni parków publicznych, zdegradowanych obiektów sportowych, niezagospodarowanych obszarów zieleni, jak również małych skwerów i przestrzeni wewnątrz zabudowy miejskiej. Podnoszenie atrakcyjności i wartości przestrzennej terenów zurbanizo-

wanych ma podstawowe znaczenie w zakresie zaspokajania potrzeb lokalnych społeczności oraz krajobrazu całego miasta. Celem artykułu jest rozpoznanie krajobrazu Poznania w aspekcie wartości przestrzeni oraz przyczyn utraty i możliwości jej naprawy. W badaniach zastosowano hermeneutyczne podejście do analizy przestrzenno-krajobrazowej i literaturowej podparte indywidualnym doświadczeniem *in situ* oraz praktyką projektową i działalnością dydaktyczną.

Słowa kluczowe: walory architektoniczne i krajobrazowe, inicjatywy społeczne, krajobraz miasta, wartości przestrzenne, Poznań

SAVE SPACE – NEW LANDSCAPE AND UTILITY VALUES IN SELECTED PUBLIC SPACES IN THE CITY OF POZNAŃ

ABSTRACT

The image of a contemporary city is a manifestation of conflicting capital, social and political influence. Grassroots remedy actions in the form of new designs and investments begin to play an important role in this game of interests. As a result of these actions the landscape and utility value of public space can be recovered and extended. There are initiatives undertaken about large spaces in public parks, degraded sports facilities, undeveloped green spaces as well as small green squares and spaces inside urban developments. Increasing the attractiveness and spatial value of urbanised areas is a matter of primary importance to satisfy the needs of local communities and create the landscape of the whole city.

The aim of the elaboration is to analyse the landscape of Poznań in terms of the value of space, the causes of the loss of space and possibilities to remedy the situation. The research is based on the hermeneutic approach to space and landscape analysis as well as analysis of the literature. It is supported by individual *in situ* experience, designing practice and educational activity.

Key words: architectural and landscape values, social initiatives, urban landscape, spatial values, Poznań

Wstęp

Pojemność tematyczna i znaczeniowa pojęcia „przestrzeń miasta” jest bardzo obszerna i dotyczy wielu elementów środowiska oraz poczynań ludz-

kich. Przestrzeń, środowisko i krajobraz Poznania jest tematem rozważań wielu naukowców z różnych dziedzin nauki: architektów, architektów krajobrazu, urbanistów i planistów, geografów, socjologów itp. Ważny głos w tej dyskusji zajmują opracowa-

nia dotyczące przemian przestrzennych miasta Poznania, w kontekście historycznym¹, w ujęciu architektoniczno-urbanistycznym², socjologicznym³, środowiskowym, zdrowotnym i krajobrazowym⁴, fizjograficznym⁵. Badane są również zagadnienia dotyczące: zieleni i planowania przestrzennego⁶, galerii i centrów handlowych⁷, ekologii krajobrazu⁸, komunikacji⁹, percepcji i odbioru przestrzeni¹⁰ czy bezpieczeństwa w przestrzeniach zurbanizowanych i krajobrazowych¹¹.

1. Wartość przestrzeni i krajobrazu – wybrane aspekty. Cel i metoda badań

Ważnym aspektem przestrzeni miejskiej dla populacji ludzkiej jest przede wszystkim jej estetyka, funkcjonalność, dostępność, atrakcyjność, bezpieczeństwo, rozpoznawalność oraz możliwość identyfikacji się mieszkańców z tą przestrzenią i krajobrazem miasta. Poznań jest przykładem miasta, gdzie występuje wiele przestrzeni – obszarów, które utraciły swoje walory krajobrazowo-przestrzenne lub nie doczekały się jeszcze nowej, lepszej postaci. Zdarza się również, że obszary o potencjalnie korzystnych walorach tracą na wartości w wyniku niefortunnych decyzji i kontrowersyjnych realizacji w przestrzeniach miasta. Na jakość przestrzeni

miejskiej składa się również wiele aspektów środowiskowych, kulturowych, ekonomicznych, technicznych i społecznych. Szczególne znaczenie dla mieszkańców miasta mają czynniki użytkowe i estetyczne, wynikające z założeń funkcjonalno-kompozycyjnych, kreacji przestrzennej struktur użytkowych (zabudowy) i komunikacji oraz z nasycenia tkanki miejskiej zielenią. Na obraz miasta i jego krajobraz zasadniczy wpływ mają elementy „wystroju” przestrzeni publicznych tj. barwy, faktury, struktury – skala, proporcje, architektonika i helioplastyka oraz stan techniczny zabudowy. Obecnie miasto „zalewane” jest reklamami, które zakrywają – często cenne, o wysokich walorach architektonicznych, kulturowych i artystycznych – fragmenty obrazu miasta. Natomiast same reklamy nie prezentują wysokich wartości artystycznych, a ich nagromadzenie i przypadkowe lokalizacje stwarzają obraz bałaganu. Nadal nieuporządkowany jest problem ich jakości i lokalizacji – reklamy powinny bowiem podnosić walory krajobrazowe i użytkowe przestrzeni, a nie wpływać negatywnie na jej stan.

Niezwykle istotne dla życia w mieście są czynniki środowiska miejskiego i jego jakości. Szczególnymi i jednymi z najbardziej pożądanymi w krajobrazie miasta elementami są: dobry system i kondycja zieleni, wód powierzchniowych, powietrza oraz przy-

¹ T. Jakimowicz (red.), *Architektura i urbanistyka Poznania w XX wieku*, Poznań 2005; G. Kodym-Kozaczko, *Poznański Ring w przestrzeni miasta. Krótka nauka urbanistyczna według obyczaju europejskiego. Odkryj Dzielnicę Zamkową*, Wydawnictwo Miejskie Poznań, Poznań 2011, s. 19–31; W. Karolczak, *Ulice i zaułki dawnego Poznania. Ulica Święty Marcin*, Muzeum Narodowe w Poznaniu, 2005.

² W. Czarniecki, *To był też mój Poznań: Wspomnienia architekta miejskiego z lat 1925–1939*, wybór i oprac. Janusz Dembski, Poznań 1987; T. P. Szafer, *Współczesna architektura polska*, Warszawa 1988; Z. Zakrzewski, *Urbanistyka i architektura Poznania*, Poznań 1986; idem, *Ulicami Mojego Poznania*, Poznań 1998; A. Basista, *Betonowe dziedzictwo*, Warszawa-Kraków 2001; P. Marciniak, *Architektura i urbanistyka Poznania w latach 1945–1989 na tle doświadczeń europejskich*, rozprawy nr 432, Wydawnictwo Politechniki Poznańskiej, Poznań 2009.

³ A. Kosznicki, *Pamięć społeczna i przestrzeń miejska – przypadek Poznania*, „Przestrzeń Społeczna” (Social Space) 1/2016 (11), Gdańsk 2016, s. 1–9.

⁴ L. Poniży, *Wpływ jakości środowiska przyrodniczego na nasze zdrowie. Analiza na przykładzie Poznania*, Wydawnictwo Sorius, Poznań 2015; P. Szumigała, *Influence of the shaping of green and recreational areas on human health – selected examples*, „Architecture & Health”, edited by Ewa Prusze-wicz-Sipińska, published by: The Faculty of Architecture Poznan University of Technology, Institute of Architecture, Urban Planning and Heritage Protection Division of Public Architecture and Housing (Z1), Poznań 2015, s. 195–212; P. Szumigała, *Light and*

color in landscape architecture in the aspect of human health, „Architecture & Health”, edited by Ewa Prusze-wicz-Sipińska, published by: The Faculty of Architecture Poznan University of Technology, Institute of Architecture, Urban Planning and Heritage Protection Division of Public Architecture and Housing (Z1), Poznań 2015, s. 213–226.

⁵ A. Szponar, *Fizjografia urbanistyczna*, PWN, Warszawa 2003.

⁶ R. Barek, P. Szumigała, *Studia przekształceń terenów zielonych w planowaniu przestrzennym miasta Poznania. Gospodarka przestrzenną miast i gmin w rejonie Wielkopolski*, WPP, Poznań 1992, s. 159–169; K. Sobczyńska, *Zieleń jako element współczesnego miasta i jej rola w przestrzeniach publicznych Poznania*, rozprawa doktorska, WA PP, 2014.

⁷ D. Celińska-Janowicz, *Centra handlowe wobec miejskiej przestrzeni publicznej – nie tylko imitacja. Człowiek w przestrzeni publicznej miasta*, Wydawnictwo Uniwersytetu Warszawskiego, Warszawa 2012, s. 149–156.

⁸ A. Richling, J. Solon, *Ekologia Krajobrazu*, PWN, Warszawa 2002.

⁹ M. Nowakowski, *Komunikacja a kształtowanie centrum miasta*, Wydawnictwo Arkady, Warszawa 1976.

¹⁰ K. Lynch, *Obraz miasta*, Wydawnictwo Archiwolta, Kraków 2011.

¹¹ P. Szumigała, *Bezpieczeństwo w przestrzeni zurbanizowanej i krajobrazowej. Bezpieczeństwo – wielorakie perspektywy*, Wydawnictwo Wyższej Szkoły Bezpieczeństwa w Poznaniu, Poznań 2016, s. 357–364.



a



b

- 1a. Odrys terenów zieleni z planu miejscowego z roku 1949 r. Oprac. P. Szumigała, na podst. R. Barek, P. Szumigała, op. cit., s. 163;
 1b. Załącznik nr 1 do SUiKZP miasta Poznania z roku 2014 – widoczne tereny zieleni i tereny rezerwowe dla lokalizacji wielkopowierzchniowych usług. Źródło: Internet [1]
- 1a. An outline of green space on a local map issued in 1949. Compiled by P. Szumigała, based on R. Barek, P. Szumigała, op. cit., p. 163;
 1b. Appendix 1 to the Land Use Plan for the City of Poznań issued in 2014 – there is green space and places reserved for the location of large-format services. Source: Internet [1]

jazny klimat akustyczny. Poznań należy do miast o największej powierzchni terenów zieleni w kraju. Niestety ich obszar w mieście zmniejsza się z roku na rok. Wcześniej Poznań posiadał znacznie więcej terenów zieleni, na co wskazywali już w roku 1992 R. Barek i P. Szumigała¹². System terenów zielni w centralnej części miasta istniejący w 1949 roku (il. 1a) obecnie w większości już nie istnieje. W latach 50. ubiegłego wieku Poznań posiadał ok. 7500 ha terenów zieleni (w tym tereny zalesione i bagienne). Obecnie obszary zieleni zajmują łącznie ponad 7000 ha, co stanowi 27 procent powierzchni miasta (il. 1b).¹³ W ciągu niespełna 70 lat Poznań utracił prawie 500 ha zieleni, które spełniają w przestrzeni miasta funkcje środowiskowych i krajobrazotwórczych. W latach powojennych na obszarze Poznania silnie zmieniono również sieć hydrogra-

ficzną. Nie tylko zredukowano liczbę odnóg Warty, ale również zasypano małe ciekie, a niektóre, jak dolny bieg Bogdanki, Segankę czy Wierzbak wprowadzono do kanalizacji miejskiej. Mimo to w dolinach tych dopływów nadal egzystują kliny zieleni. Bolączką wielu miast polskich jest zły stan powietrza, czego skrajnym przejawem są zjawiska smogu. Polska to państwo o największym zanieczyszczeniu powietrza w Europie.¹⁴ W Poznaniu normy zanieczyszczenia powietrza pyłami zawieszonymi PM_{2,5} i PM₁₀, są również przekraczane.¹⁵

Wielki wpływ na stan krajobrazu miasta ma również polityka przestrzenna władz. Niestety w tym zakresie pojawiło się wiele niekorzystnych i wręcz szkodliwych dla krajobrazu Poznania realizacji. Natomiast utrzymujący się bałagan legislacyjny i prawodawczy w zakresie regulacji przestrzenno-kra-

¹² R. Barek, P. Szumigała, op. cit.

¹³ Studium uwarunkowań i kierunków zagospodarowania przestrzennego miasta Poznania uchwalone Uchwałą nr LXXII/1137/VI/2014 z 23 września 2014 r.

¹⁴ Źródło: www.zzit.pl/najbardziej-zanieczyszczone-powietrze-w-calej-europie/ [dostęp: 03.03.2017].

¹⁵ Wydział Bezpieczeństwa i Zarządzania Kryzysowego Wielkopolskiego Urzędu Wojewódzkiego w Poznaniu informował 15 lutego 2017 roku o ośmiokrotnym przekroczeniu norm zanieczyszczenia powietrza w Poznaniu pyłami zawieszonymi PM_{2,5} i PM₁₀. Źródło: <http://www.gloswielkopolski.pl/wiadomosci/poznan/a/smog-w-poznaniu-osmiokrotne-przekroczenia-dobowych-norm,11795410> [dostęp: 05.03.2017].



a



b

2a. Galeria MM. Fot. P. Szumiąła, 2016;

2b. Galeria City Center i nowy dworzec kolejowo-autobusowy. Źródło: Internet [2]

2a. MM Shopping Mall. Photo by P. Szumiąła, 2016;

2b. Avenida Poznań Shopping Mall and the new train and coach station. Source: Internet [2]

jobrazowych pogłębia stan „rozlewającego” się po mieście chaosu przestrzennego¹⁶.

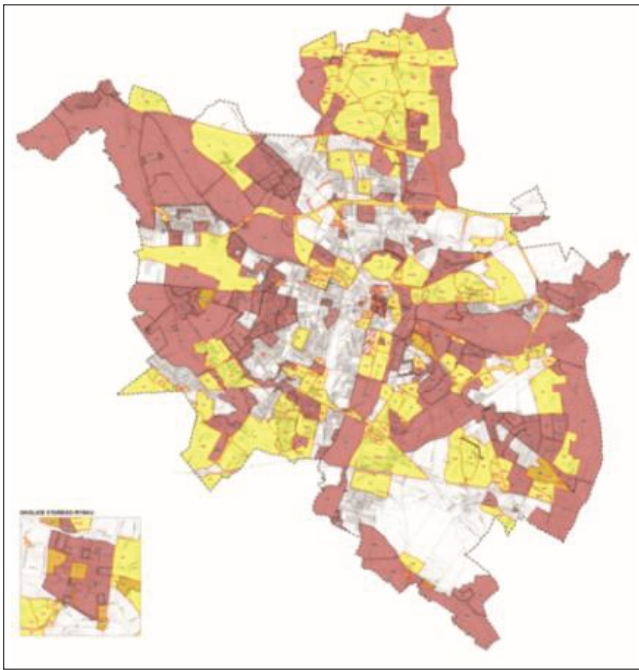
2. Wybrane przestrzenie miasta wymagające „reanimacji” i przebudowy

Poznań boryka się od wielu lat z problemem zagospodarowania wielu mniejszych i większych obszarów miasta. Nadal projektantów i decydentów zajmuje problem terenów do zagospodarowania „Wolnych Torów” o powierzchni 130 ha, „Łęgów Dębińskich” o powierzchni 20 ha i terenów po dawnym stadionie KS Warta. Pojawiają się kolejne pomysły zagospodarowania tych niezwykle ważnych terenów w centrum miasta – organizowane konkursy nie przynoszą jednak oczekiwanych, ostatecznych decyzji realizacyjnych, a te, które zostały podjęte wywołują niejednokrotnie sprzeciw społeczny. Do takich realizacji należy zaliczyć niektóre inwestycje ostatnich lat: obiekty nowego dworca kolejowo-autobusowego oraz Galerii City Center i Galerii MM, które zostały zlokalizowane w centrum miasta. Na temat Galerii MM dominują opinie o niedopasowaniu struktury budynku do otoczenia (il. 2a). Natomiast nowy dworzec kolejowo-autobusowy (il. 2b) tzw. „chlebak”, krytykowany jest za złe rozwiązania funkcjonalno-użytkowe. Powstaje pytanie o celowość budowy nowego dworca, skoro obok stoi stary,

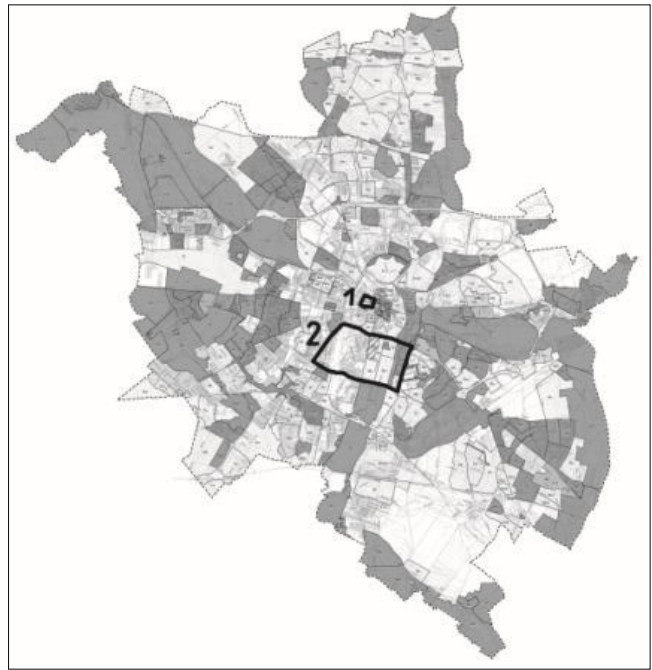
którego funkcjonalność bije na głowę nową realizację. Ponadto kompozycja przestrzenna dawnego założenia urbanistyczno-krajobrazowego ulicy Dworcowej – osi z zieloną aleją tworzy fragment dobrego i rozpoznawalnego krajobrazu miasta. Z kolei Galeria City Center, nazwana została „wielkim, leżącym, usługowym wieżowcem” (il. 2b), który zablokował w dużej części tereny rozwojowe dla tak pożądanej, nowej zabudowy biznesowo-hotelowo-mieszaniowej na obszarze tzw. „Wolnych Torów”. To tu jest miejsce na reprezentacyjną dzielnicę zabudowy (wieżowców) o najwyższych standardach użytkowych i przestrzenno-krajobrazowych.

Bryły obiektów galerii handlowych zazwyczaj różnią się wystrojem zewnętrznych elewacji. Natomiast ich gabaryty są w wielu przypadkach bardzo podobne i przeskalowane w stosunku do struktur sąsiedniej zabudowy. Obiekty galerii handlowych to substrukture naśladowujące mniej lub bardziej udanie przestrzenie miejskie w postaci ciągów, alejek i galerii pieszych pod dachem, obudowanych lokalami użytkowymi. Niestety galerie nie generują obszarów zieleni, a wręcz przeciwnie – przyczyniają się do zabudowy znacznych powierzchni terenu i utraty wody w krajobrazie miasta. Olbrzymie powierzchnie dachów powodują szybkie odprowadzanie wód opadowych do kanalizacji deszczowych miasta. Wody te nie są retencjonowane i nie są wykorzy-

¹⁶ P. Szumiąła, *Zarządzanie i gospodarowanie przestrzenią w kontekście zrównoważonego rozwoju – diagnoza stanu przestrzeni w Polsce. Gospodarowanie w XXI wieku*, ZAPOL, Szczecin 2016, s. 96–111.



a



b

3a. Poznań, rejestr MPZP, stan na 1 lutego 2017 r., kolor czerwony i beżowy: MPZP obowiązujące; kolor żółty: MPZP w opracowaniu. Oprac. P. Szumięła, na podst. Internet [3];

3b. Wielkości obszarów 1 i 2 przeznaczonych na usługi wielkopowierzchniowe w skali Poznania. Oprac. P. Szumięła, na podst. Internet [3]

3a. Poznań, Land Use Plan register as of 1 February 2017, applicable land use plans are marked in red and beige, land use plans under preparation are marked in yellow. Compiled by P. Szumięła, based on the Internet [3];

3b. Areas 1 and 2 reserved for large-format services vs the area of Poznań. Compiled by P. Szumięła, based on the Internet [3]

stane do zasilania tak potrzebnej w mieście zieleni. Poznań należy do niechlubnej czołówki miast w Polsce o największej liczbie galerii handlowych. W SUiKZP¹⁷ miasta Poznania zarezerwowano aż 23 obszary pod lokalizację centrów i usług wielkopowierzchniowych. Tylko osiem największych galerii handlowych Poznania: Plaża, M1, Pestka, King Cross Marcelin, Malta, Stary Browar, City Center i Posnania, nie licząc kilkunastu mniejszych, skupia aż 1355 lokali handlowych i zajmuje łącznie powierzchnię ponad 642 000 m² (64,2 ha), tj. prawie 32 razy więcej niż wynosi powierzchnia Starego Rynku w Poznaniu. W skali miasta to prawie 1/3 ścisłego centrum – obszar wyznaczony ulicami: Solną, Alejami Marcinkowskiego, Świętym Marcinem i aleją Niepodległości (obszar 1, il. 3b). Natomiast sumaryczna wielkość obszarów zarezerwowanych pod usługi wielkopowierzchniowe w Poznaniu¹⁸ jest ponad 11 razy większa od wyżej wyznaczonego terenu. W skali miasta to obszar nieco większy od

fragmentu, który wyznaczają ulice: Głogowska, Hetmańska, Zamenhoffa i Królowej Jadwigi (obszar 2, il. 3b).

W takiej sytuacji utrata funkcji centrotwórczych śródmieścia Poznania jest nieunikniona, czego przykładem jest zubożenie krajobrazu i standardów funkcji miejskich (w tym szczególnie handlowych, usługowych i gastronomicznych), kiedyś najbardziej reprezentacyjnych przestrzeni miejskich, jakimi były ulice: Święty Marcin, 27 Grudnia, Głogowska, Dąbrowskiego, Wierzbicice i place: Wolności, Cyryla Ratajskiego czy Stary Rynek. Dzięki protestom mieszkańców udało się „uratować” między innymi ważny fragment przestrzeni miasta – tereny starej zajezdni tramwajowej przy ulicy Gajowej, gdzie pierwotnie miała powstać kolejna galeria handlowa. Obecnie realizowany jest w tym miejscu kwartał zabudowy mieszkaniowej z handlowymi parterami. Stanowi on pozytywny przejaw zjawiska sukcesji funkcji¹⁹ oraz rozwoju krajobrazu struktur śródmiejskich.

¹⁷ Studium uwarunkowań i kierunków zagospodarowania przestrzennego miasta Poznania uchwalone Uchwałą nr LXXII/1137/VI/2014 z 23 września 2014 r.

¹⁸ Ibidem.

¹⁹ P. Szumięła, *Sukcesja funkcji w krajobrazie warownym dawnej Twierdzy Drezdenko*, „Architektura Krajobrazu”, 3/2016, s. 42–53.

3. Koncepcje przemian i ratowania przestrzeni w krajobrazie miasta

Na straży porządku przestrzennego powinny stać miejscowe plany zagospodarowania przestrzennego (MPZP) oraz studium uwarunkowań i kierunków zagospodarowania przestrzennego (SUiKZP)²⁰. Według stanu na dzień 1 lutego 2017 roku liczba MPZP w Poznaniu wynosiła 371, które obejmowały 70 proc. powierzchni Poznania²¹ w tym MPZP obowiązujące obejmowały 43 proc., a MPZP w opracowaniu zajmowały 27 proc. powierzchni miasta (il. 3a). Mimo tak znacznej liczby MPZP, co jest dobrym wynikiem w skali Polski, nadal krajobraz Poznania wymaga w wielu miejscach korekty i działań, które przywrócą lub ustalą nowe, pożądane przez mieszkańców wysokie walory estetyczne i użytkowe. Zapisy MPZP i SUiKZP nie zaspakajają w tym zakresie potrzeb i wymagań społecznych. Nadal prawodawstwo w zakresie planowania przestrzennego nie dysponuje sprawnymi i efektywnymi narzędziami do sprawowania odpowiedniej polityki przestrzenno-krajobrazowej miasta. Bałagan legislacyjny, niespójność przepisów, a w wielu przypadkach ich sprzeczność oraz rozbieżności prawno-kompetencyjne organów administracji samorządowej nie zabezpieczają w odpowiednim stopniu sfery krajobrazowej miasta²².

Sytuację pogłębiają niedopasowane do rzeczywistości nowe akty prawne, jakie pojawiły się w ostatnim czasie, tj. ustawa krajobrazowa²³ i ustawa o rewitalizacji²⁴. Nie tworzą one podstaw do sformułowania zasad w planowaniu i kształtowaniu krajobrazu oraz przestrzeni miasta w długiej perspektywie czasowej. Ustawa krajobrazowa przewiduje jedynie działania kosmetyczne w zakresie lokalizacji reklam i obiektów reklamowych. Ustawa rewitalizacyjna definiuje jedynie zasady promocji obszarów przeznaczonych do rewitalizacji głównie na podstawie współczynników gospodarczych, spo-

łecznych i technicznych, a zupełnie pomija czynniki krajobrazowo-przestrzenne.

W tej sytuacji sami mieszkańcy podejmują inicjatywy ratowania przestrzeni miasta, zmierzające do poprawy stanu krajobrazu i środowiska miejskiego w rejonie swojego zamieszkania oraz przestrzeni publicznych. Jednym z takich przykładów są działania według **metody charrette**²⁵, szeroko rozpowszechnionej w krajach zachodniej Europy, których głównym założeniem jest znaczny udział społeczeństwa w podejmowaniu decyzji dotyczących planowanych sposobów zagospodarowania przestrzeni. Proces planowania w metodzie charrette przebiega wieloetapowo, z naciskiem na liczne i wielopłaszczyznowe diagnozy i analizy przy udziale zainteresowanych mieszkańców oraz specjalistów z różnych branż, powiązanych z tematem opracowania. Przykładem takich działań oddolnych w kraju są propozycje **projektowania partycypacyjnego**, realizowanego przy udziale formalnych i nieformalnych grup mieszkańców oraz za pośrednictwem fundacji, np. Fundacja Napraw Sobie Miasto – Nasza przestrzeń. Dobrym przykładem są również projekty zagospodarowania przestrzennego realizowane z miejskich budżetów obywatelskich²⁶.

Należy tu również zasygnalizować **inicjatywy studenckie** przyszłych adeptów uczelni poznańskich na kierunkach studiów związanych z kształtowaniem krajobrazu i planowaniem przestrzennym. W ramach opracowań semestralnych, prac inżynierskich i magisterskich powstają interesujące opracowania dotyczące najbardziej newralgicznych obszarów miasta.

Dobrym przykładem działań, które przynoszą rozwiązania przestrzenne najwyższej jakości są **konkursy**. Dzięki działaniom instytucji branżowych, izb zawodowych, samorządów i stowarzyszeń architektów, urbanistów i projektantów krajobrazu sytuacja ulega stałej poprawie i coraz więcej konkursów jest organizowanych w celu wyłonienia

²⁰ Ustawa z dnia 27 marca 2003 r. o planowaniu i zagospodarowaniu przestrzennym, (Dz. U. z 2015 r., poz. 199).

²¹ Powierzchnia Poznania liczona za pomocą ARC Gis wynosi 26 192 ha.

²² Zagadnienia opisywane m.in. w 2016 r. w: P. Szumiąła, *Zarządzanie...*, op. cit.

²³ Ustawa z dnia 24 kwietnia 2015 r., o zmianie niektórych ustaw w związku ze wzmocnieniem narzędzi ochrony krajobrazu (Dz. U. 2015 poz. 774).

²⁴ Ustawa o rewitalizacji oraz zmianie niektórych innych ustaw z dnia 9 października 2015 r. (Dz. U. z 2015 r., poz. 1777).

²⁵ Charrette – metoda ta zakłada zebranie w jednym miejscu osób reprezentujących różne środowiska i będących specjalistami w różnych dziedzinach (prawnicy, urbaniści, architekci, urzędnicy, artyści, działacze społeczni) i zaproszenie ich do wspólnej, moderowanej rozmowy. W jej efekcie powstają konkretne zalecenia i propozycje odnośnie przedmiotu konsultacji np. wybranego obszaru przestrzeni miejskiej. Źródło: <http://partycypacjaobywatelska.pl/technika/charette/> [dostęp: 05.03.2017].

²⁶ Poznań realizuje projekty z Poznańskiego Budżetu Obywatelskiego od roku 2013.

najlepszych rozwiązań przestrzennych. Priorytetem jest racjonalność w gospodarowaniu terenami miasta, która powinna opierać się na zasadzie ponownego wykorzystania uprzednio zagospodarowanych terenów (tzw. *brownfields*) zamiast zabudowywania nowych (tzw. *greenfields*).²⁷

4. Propozycje nowych funkcji i formy zagospodarowania – studia przypadku

O odczuwaniu i jakości przestrzeni oraz krajobrazu miasta decyduje zazwyczaj pierwsze wrażenie – pierwszy kontakt z obrazem miasta. Dlatego istotne jest również przykładanie dużej uwagi do kształtowania krajobrazu miasta w strefach wjazdowych, tj. w rejonach dróg dojazdowych kołowych i kolejowych, portów rzecznych i lotnisk cywilnych. Poznań posiada kilka ważnych dróg wjazdowych pozwalających na połączenia z innymi ośrodkami. Część z nich już prezentuje pozytywne standardy przestrzenne, np. drogi z kierunku Katowic, Szczecina, Warszawy czy Wrocławia. Część dróg wjazdowych jest obecnie remontowana w związku z dekapitalizacją ich stanu technicznego i konieczną korektą rozwiązań funkcjonalnych. Szczególnym przypadkiem jest ulica Bukowska, która została już przebudowana i otrzymała reprezentacyjną postać czteropasmowej drogi wjazdowej, prowadzącej z lotniska do samego centrum Poznania w rejon ronda M. Kopernika, lecz fragmenty obszarów przylegających do niej w rejonie skrzyżowania z ulicą Polską, posiadają nadal niskie walory krajobrazowe. Miejsce to jest niezwykle ważne w prezentacji krajobrazu miasta, ponieważ to tu zaczyna się strefa szeroko rozumianej zabudowy śródmiejskiej i to tu następuje pierwszy kontakt z miastem, szczególnie dla przybywających drogą lotniczą. Jest to swego rodzaju „brama miasta” i powinna mieć postać reprezentacyjnej i dobrze opracowanej funkcjonalnie strefy wjazdowej, wyposażonej w atrakcyjne architektonicznie i przestrzennie obiekty hotelowo-usługowe i obszary zieleni. Studenci kierunku Architektura Krajobrazu UP w Poznaniu w swoich pracach proponują naprawy fragmentów krajobrazu miasta, czego przejawem jest również propozycja zagospodarowania strefy wjazdowej do miasta

od strony lotniska Ławica (il. 4), nowych funkcji dla dawnego stadionu KKS „Lech” na Dębcu (il. 5), nowej aranżacji stadionu im. E. Szycy (dawnego stadionu KS „Warta Poznań”) wraz z terenami sąsiednimi (il. 6), gdzie obecnie funkcjonuje targowisko.

Tereny byłych stadionów powinny zostać uznane za obszary krajobrazu kulturowo-historycznego z funkcją rekreacyjną, usługami i zielenią miejską. Mieszkańcy stale zgłaszają potrzeby nowego zagospodarowania wielu fragmentów miasta, między innymi parków i terenów nadwarciańskich, które stanowią cenne obszary zieleni w rekreacji codziennej.

Odpowiedzią na zapotrzebowanie społeczne są przygotowywane przez studentów kierunku Architektura Krajobrazu UP w Poznaniu również warianty propozycji projektowych zagospodarowania: terenów nadwarciańskich (il. 7), parku Kasprowicza przy hali sportowej Arena (il. 8a, 8b) oraz szereg propozycji dla innych wybranych obszarów miasta o różnych programach użytkowych i przeznaczeniu, np. zagospodarowanie skweru przy ul. 23 Lutego (il. 9a, 9b), elementów zagospodarowania w Parku Szelańskim (il. 9c, 9d) czy nowe zagospodarowanie placu Wschodniego przy ul. Głównej (il. 10).

Niezwykle ważnym zadaniem powinno być utrzymywanie wysokich standardów krajobrazu najważniejszych przestrzeni publicznych miasta. Do takich przestrzeni należy między innymi ulica Święty Marcin, która jest jedną z najstarszych ulic i arterii Poznania o wysokich walorach kulturowo-krajobrazowych. Życie ulicy przeplatane było okresami prosperity i upadku oraz burzliwej historii. Odbudowa zniszczeń wojennych zachowała pierwotny przebieg ulicy z charakterystyczną odgiętą osią (il. 11a). Natomiast obecny stan krajobrazu to obraz bałaganu reklamowego, miernej jakości stref ruchu pieszego i kołowego, zieleni i lokali handlowo-usługowych. Również elewacje oraz struktury zabudowy historycznej i współczesnej wymagają pilnej renowacji.²⁸ Wieżowce zespołu handlowo-biurowego ALFA „straszą” modernistycznymi formami i brudnymi elewacjami. Należy również wspomnieć o realizowanym obecnie wieżowcu przy rondzie Kaponiera, który już w trakcie budowy zbiera negatywne

²⁷ W urbanistyce *brownfields* są obszarami ziemi uprzednio wykorzystanymi, np. pod budowę; są przeciwieństwem terminu *greenfields* oznaczającego tereny, na których nigdy wcześniej nie budowano.

²⁸ P. Szumigala, *Ulica Święty Marcin – doświadczenia poznańskie*, Wydawnictwo Urban Forms, Łódź 2017 (w druku).



4. Projekt koncepcyjny kompleksu hotelowo-biurowo-apartamentowego i osiedla mieszkaniowego przy skrzyżowaniu ulic Bukowskiej i Polskiej. Oprac. P. Szumięła, na podst. A. Jutrzenka-Trzebiatowska, A. Leśniak, J. Łuczak, 2013 r.
4. A conceptual design of a hotel, office and apartment complex and a housing estate at the crossroads of Bukowska and Polska Streets. Compiled by P. Szumięła, based on A. Jutrzenka-Trzebiatowska, A. Leśniak, J. Łuczak, 2013



a

b

5. Koncepcja zagospodarowania dawnego stadionu „Lecha” w Poznaniu: a – rzut; b – wizualizacja. Oprac. P. Szumięła, na podst. E. Ziółkowska, 2013 r.
5. A concept of development of the old Lech football stadium in Poznań: a – projection; b – visualisation.
Compiled by P. Szumięła, based on E. Ziółkowska, 2013

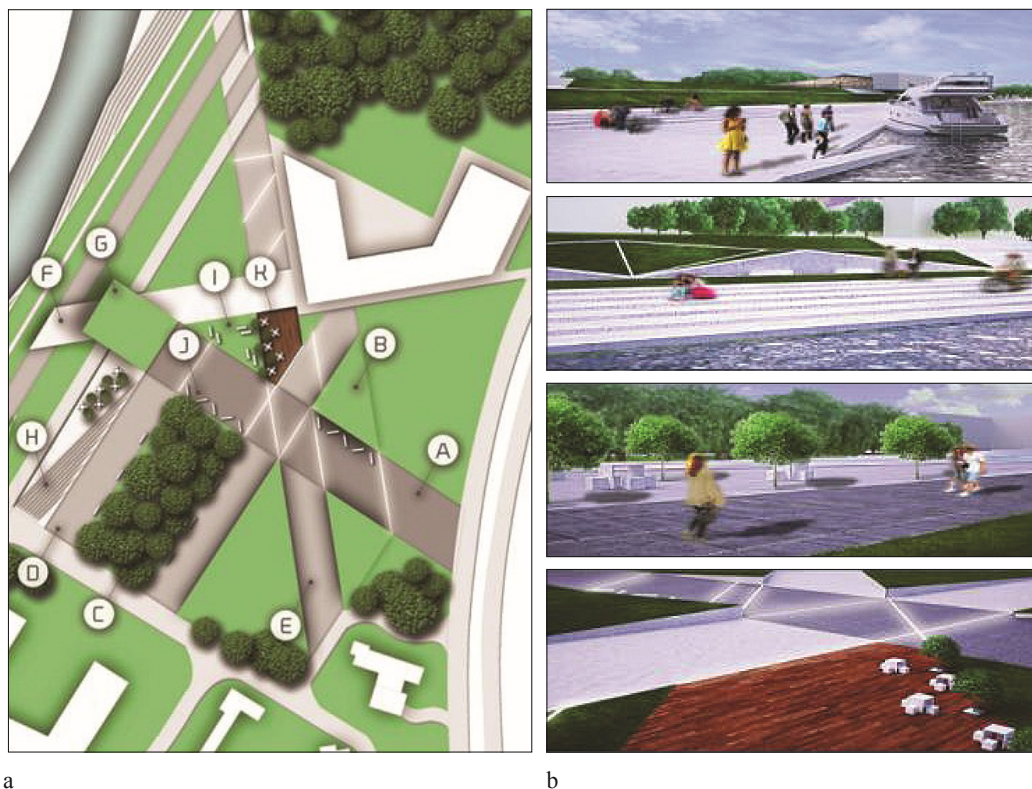
opinie na temat kontrowersyjnej bryły w krajobrazie miasta, która nie koresponduje z sąsiednimi obiektami i charakterem przestrzeni. Jest to szczególnie widoczne z kierunku wschodniego od placu Mickiewicza (il. 11b).

Przejawy utraty wartości krajobrazu znajdujemy również w przestrzeniach większości głównych ulic i placów Poznania. Objawia się to obniżeniem liczby i standardów lokali handlowo-usługowych, które stanowią obudowę tych przestrzeni – ze



6. Koncepcja zagospodarowania terenu po stadionie im. E. Szyca: a – rzuty; b – wizualizacje. Oprac. P. Szumigała, na podst. A. Dworzyńska, 2015 r.

6. A concept of development of the old E. Szyca football stadium: a – projections; b – visualisations. Compiled by P. Szumigała, based on A. Dworzyńska, 2015

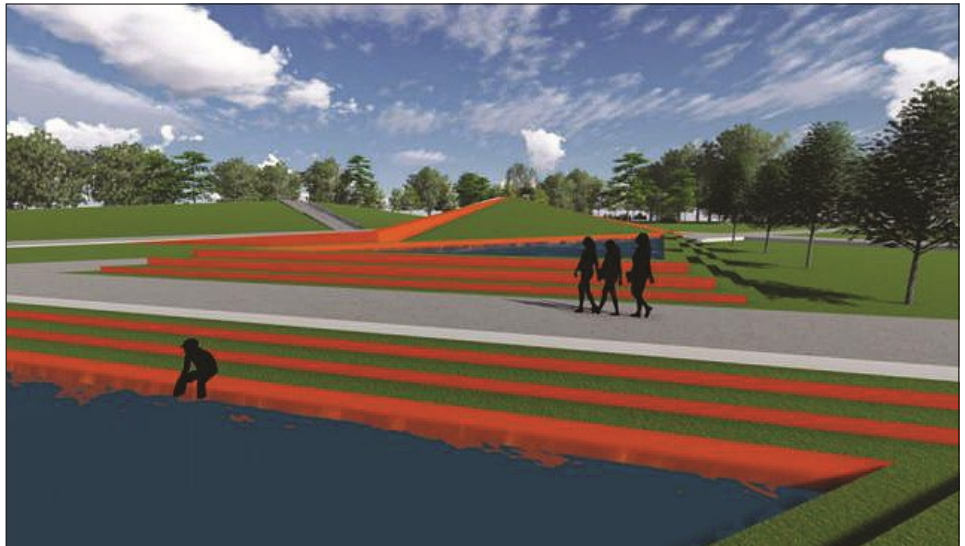


7. Koncepcja zagospodarowania terenów nadwarciańskich w Poznaniu w rejonie ulic Wyszyńskiego i Jana Pawła II: a – rzut; b – wizualizacje. Oprac. P. Szumigała, na podst. P. Jankowiak, 2015 r.

7. A concept of development of areas along the Warta River near Wyszyńskiego and Jana Pawła II Streets: a – projection; b – visualisations. Compiled by P. Szumigała, based on P. Jankowiak, 2015



a



b



c



d



e



f



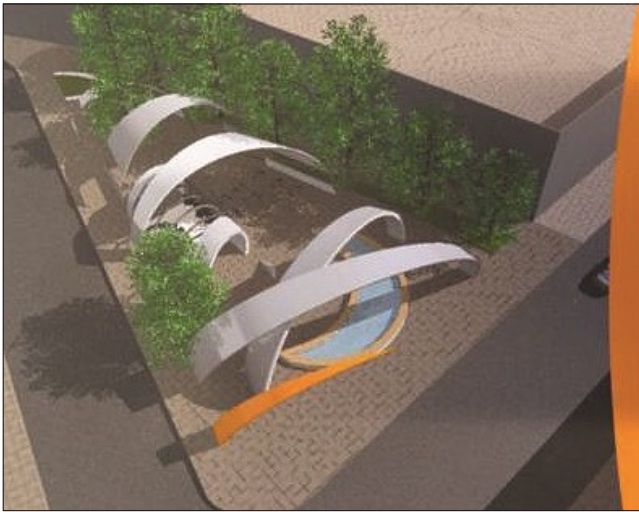
g

8. Koncepcje zagospodarowania parku Kasprowicza w Poznaniu: a, b – wariant I; c, d, e, f, g – wariant II.

Oprac. P. Szumiąła, na podst. M. Brońska, 2015 r.

8. Concepts of development of Kasprowicza Park in Poznań: a, b – variant I; c, d, e, f, g – variant II.

Source: compiled by P. Szumiąła, based on M. Brońska, 2015



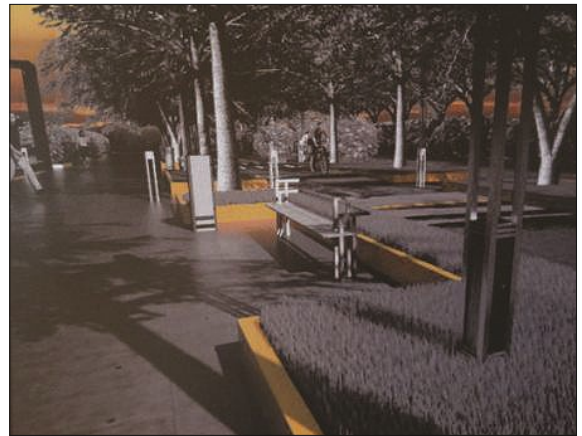
a



b



c



d

9a, b. Konceptcja zagospodarowania małego skweru przy ul. 23 Lutego w Poznaniu. Oprac. P. Szumiąła, na podst. L. Szuter, 2015 r.;
 9c, d. Elementy zagospodarowania w parku Szelałowskiem w Poznaniu. Oprac. P. Szumiąła, na podst. M. Bogalecki, 2013 r.
 9a, b. A concept of development of a small square in 23 Lutego St. in Poznań. Compiled by P. Szumigała, based on L. Szuster 2015;
 9c, d. Elements of management in the Szelałowski Park in Poznań. Compiled by P. Szumigała, based on M. Bogalecki 2013



a



b

10. Konceptcja zagospodarowania placu Wschodniego przy ul. Głównej w Poznaniu: a – rzut, b – wizualizacja.
 Oprac. P. Szumiąła, na podst. M. Dworzyńska, 2013 r.
 10. A concept of development of Wschodni Square near Główna Street in Poznań. a – projection, b – visualisation.
 Compiled by P. Szumigała, based on M. Dworzyńska 2013



a



b

11a. Widok na powojenny Święty Marcin od strony kościoła pw. św. Marcina, Poznań. Źródło: Internet [4];
 11b. Budowa nowego wieżowca przy rondzie Kaponiera – widoczny kontrast przestrzenny z sąsiednią zabudową.

Fot. P. Szumigała, 2016 r.

11a. A post-war view to Święty Marcin Street from St Martin's Church, Poznań. Source: Internet [4];
 11b. The construction of a new office building at Kaponiera Roundabout – it is in stark spatial contrast to the neighbouring buildings. Photo by P. Szumigała, 2016.

względu na odpływ klientów oraz inwestorów do galerii handlowych. Kumulowanie usług i handlu w dużych centrach handlowych wpływa również na wzrost natężenia ruchu kołowego w tych rejonach. Ulice miejskie przyjmują w coraz większym stopniu funkcje arterii komunikacyjnych, a tracą swoją synergiczną wartość przestrzeni miejskich. Występująca na tych obszarach funkcja mieszkalna z małym udziałem funkcji użytkowych nie wystarczy do zachowania prawidłowego stanu przestrzeni miejskiej. Już od kilku lat w ośrodkach miejskich Stanów Zjednoczonych Ameryki, w których doszło do realizacji dużej liczby wieloprzestrzennych centrów handlowych obserwuje się tendencję odwrotną²⁹. Tam galerie pustoszeją i pojawia się problem, jak takie struktury zaadaptować do innych funkcji. Odwrót od dużych centrów handlowych spowodowany jest dynamicznym rozwojem sprzedaży online i problemami finansowymi w sektorze handlowym. Niestety nasze społeczeństwo zachłysnęło się „dobrodziejstwami” galerii handlowych i jeszcze upłynie dużo czasu zanim ten trend osłabnie i nastąpi po-

wrót do małych lokali użytkowych zlokalizowanych w bezpośrednim sąsiedztwie miejsca zamieszkania. Analitycy przewidują, że w Polsce jest jeszcze zapotrzebowanie na ok. 200 dużych centrów handlowych oprócz istniejących już 400 obiektów³⁰.

5. Podsumowanie

Przestrzeń miasta Poznań wymaga w wielu miejscach naprawy. Zabudowywanie terenów zieleni i pogarszający stan środowiska miejskiego powoduje stałe obniżanie jakości krajobrazu miasta. Dokuczliwym i nasilającym się w okresie grzewczym przejawem zmian w środowisku miejskim jest zanieczyszczenie powietrza, które wpływa wyjątkowo niekorzystnie na standardy przestrzenno-krajobrazowe miasta. Wyraz estetyczno-przestrzenny obrazu miasta w wielu przypadkach jest wynikiem niespójnego prawa i kontrowersyjnych decyzji przestrzennych. Utrata wartości i walorów przestrzenno-krajobrazowych najważniejszych przestrzeni publicznych świadczy o niskiej świadomości decydentów. Mia-

²⁹ Źródło: <http://www.fpiec.pl/post/2014/02/17/centra-handlowe-pustoszej%C4%85> [dostęp: 14.03.2017].

³⁰ Ibidem.

sto Poznań w ostatnich dekadach nie miało szczęścia do dobrych decyzji i realizacji przestrzennych, które jeszcze przez wiele lat będą szpeciły przestrzeń miasta. Ślepe dążenie do rzekomej poprawy funkcjonalnej poprzez realizowanie kolejnych galerii handlowych, wywołuje znaczne zubożenie funkcjonalne i obniżenie wartości przestrzennych w istniejących i najcenniejszych obszarach śródmieścia miasta. Szczególnie niekorzystne jest lokalizowanie olbrzymich obiektów handlowych w strefie struktur, które uznawane są za cenne założenia urbanistyczne i krajobrazowe o wysokich walorach kulturowo-historycznych. Negatywne oddziaływanie wielkopowierzchniowych obiektów na przestrzeń miasta przejawia się również w utracie znacznych obszarów zieleni. Powinna obowiązywać bezwzględna zasada odpowiedniej kompensaty terenów zieleni w związku z realizacją tak dużych obiektów oraz obowiązek retencjonowania wód opadowych do zasilania terenów zieleni w mieście. Realizacja takich obiektów nie mogłaby się odbywać bez realizacji nowych terenów zieleni np. parkowej, reprezentacyjnej, użytkowej i rekreacyjnej realizowanych w odpowiednio dużej skali w stosunku do terenów zabudowy, np. w relacji 1:1, czyli powierzchnia nowych terenów zieleni byłaby równa powierzchni zabudowy obiektów handlowych. Pewną dodatkową rekompensatę mogłyby stanowić obowiązkowe, użytkowe zielone dachy na takich obiektach.

Wobec obecnej polityki przestrzennej i planistycznej władz, która nie spełnia oczekiwań mieszkańców powstają inicjatywy oddolne. Mieszkańcy tworzą różnego rodzaju zespoły, które podejmują działania na rzecz poprawy krajobrazu miejsc ich zamieszkania. Powinno to być sygnałem i impulsem dla decydentów do uwzględniania w szerszej skali potrzeb i inicjatyw społeczeństwa w zakresie kształtowania przestrzeni i krajobrazu miasta. Wskazane byłoby również, stworzenie ogólnodostępnej platformy prezentacji i wymiany pomysłów – koncepcji zagospodarowania nowych terenów oraz rekompozycji i przebudowy istniejących obszarów, które utraciły swoje walory przestrzenne. Byłaby ona również miejscem wymiany opinii i komentarzy na temat planowanych inwestycji i projektów zagospodarowania. Co prawda procedury sporządzania MPZP i SUiKZP przewidują udział społeczeństwa na etapie wyłożenia tych projektów do publicznego wglądu, ale to nie zapewnia szerokiego i rzeczywistego udziału najbardziej zainteresowanej strony – mieszkańców miasta. Planowanie przestrzenne

jest specyficzną formą zapisu przestrzeni i często trudną do odczytania dla potencjalnego mieszkańca – odbiorcy tej przestrzeni. Wieloletnia praktyka autora na polu planowania przestrzennego podpowiada, że oczekiwaną przez społeczeństwo formą prezentacji projektów powinny być obrazy w formie przestrzennej, czyli makiety i wizualizacje. A sam proces dochodzenia do ostatecznych rozwiązań powinien odbywać się przy udziale i zaangażowaniu wszystkich stron. Wymaga to jednak wytworzenia odpowiednich postaw, zachowań oraz potrzeb społecznych, które należy tworzyć już na etapie edukacji szkolnej.

Przestrzeń i krajobraz miasta jest wartością wspólną – społeczną, a gospodarowanie w tej sferze wymaga odpowiedzialnych i przemyślanych decyzji. W wielu sytuacjach ostatecznym rozwiązaniem spornych kwestii okazuje się nadal protest społeczny.

Bibliografia

- R. Berek, P. Szumigała, *Studia przekształceń terenów zielonych w planowaniu przestrzennym miasta Poznania. Gospodarka przestrzeni miast i gmin w rejonie Wielkopolski*, WPP, Poznań 1992, s. 159–169.
- A. Basista, *Betonowe dziedzictwo*, Warszawa-Kraków 2001.
- M. Bogalecki, praca semestralna z przedmiotu Budowa Obiektów Architektury Krajobrazu, KTZiAK UP w Poznaniu, 2013.
- D. Celińska-Janowicz, *Centra handlowe wobec miejskiej przestrzeni publicznej – nie tylko imitacja. Człowiek w przestrzeni publicznej miasta*, Wydawnictwo Uniwersytetu Warszawskiego, Warszawa 2012, s. 149–156.
- W. Czarnecki, *To był też mój Poznań: Wspomnienia architekta miejskiego z lat 1925–1939*, wybór i oprac. J. Dembski, Poznań 1987.
- A. Dworzyńska, *Koncepcja zagospodarowania terenu po stadionie im. E. Szyca oraz fragmentu ulicy Dolna Wilda i Ojca Mariana Żelazka w Poznaniu*, praca magisterska, KTZiAK UP w Poznaniu, 2015.
- A. Dworzyńska, *Koncepcja zagospodarowania Rynku wschodniego oraz fragmentów ul. Główniej w Poznaniu*, praca inżynierska, KTZiAK UP w Poznaniu, 2013.
- T. Jakimowicz (red.), *Architektura i urbanistyka Poznania w XX wieku*, Poznań 2005.
- P. Jankowiak, *Koncepcja zagospodarowania nabrzeży Warty w rejonie między ulicą Wyszyńskiego i ulicą Jana Pawła II*, praca inżynierska, KTZiAK UP w Poznaniu, 2015.
- A. Jutrzenka-Trzebiatowska, A. Leśniak, J. Łuczak, praca semestralna z przedmiotu Projektowanie Zintegrowane w Skali Miasta, KTZiAK UP w Poznaniu, 2013.
- W. Karolczak, *Ulice i zaułki dawnego Poznania. Ulica Święty Marcin*, Muzeum Narodowe w Poznaniu, 2005.

G. Kodym-Kozaczko, *Poznański Ring w przestrzeni miasta. Krótka nauka urbanistyczna według obyczaju europejskiego. Odkryj Dzielnicę Zamkową*, Wydawnictwo Miejskie Poznań, Poznań 2011, s. 19–31.

Komunikat nr 45 z posiedzenia Komisji Kodyfikacji Prawa Budowlanego w dniu 10 września 2014 r.

A. Kosznicki, *Pamięć społeczna i przestrzeń miejska – przypadek Poznań*, „Przestrzeń Społeczna” (Social Space) 1/2016 (11), Gdańsk 2016, s. 1–9.

K. Lynch, *Obraz miasta*, Wydawnictwo Archiwolta, Kraków 2011.

P. Marciniak, *Architektura i urbanistyka Poznań w latach 1945–1989 na tle doświadczeń europejskich*, rozprawy nr 432, Wydawnictwo Politechniki Poznańskiej, Poznań 2009.

M. Nowakowski, *Komunikacja a kształtowanie centrum miasta*, Wydawnictwo Arkady, Warszawa 1976.

L. Poniży, *Wpływ jakości środowiska przyrodniczego na nasze zdrowie. Analiza na przykładzie Poznań*, Wydawnictwo Sorius, Poznań 2008.

A. Richling, J. Solon, *Ekologia krajobrazu*, PWN, Warszawa 2002.

K. Sobczyńska, *Zieleń jako element współczesnego miasta i jej rola w przestrzeniach publicznych Poznań*, rozprawa doktorska, WA PP, 2014.

Studium uwarunkowań i kierunków zagospodarowania przestrzennego miasta Poznań uchwalone Uchwałą nr LXXII/1137/VI/2014 z 23 września 2014 r.

T. P. Szafer, *Współczesna architektura polska*, Warszawa 1988.

A. Szponar, *Fizjografia urbanistyczna*, PWN, Warszawa 2003.

P. Szumigała, *Influence of the shaping of green and recreational areas on human health – selected examples*, Architecture & Health, edited by Ewa Prusze-wicz-Sipińska, published by: The Faculty of Architecture Poznan University of Technology, Institute of Architecture, Urban Planning and Heritage Protection Division of Public Architecture and Housing (Z1), Poznań 2015, 195–212.

P. Szumigała, *Light and color in landscape architecture in the aspect of human health*. Architecture & Health, edited by Ewa Prusze-wicz-Sipińska, published by: The Faculty of Architecture Poznan University of Technology, Institute of Architecture, Urban Planning and Heritage Protection Division of Public Architecture and Housing (Z1), Poznań 2015, 213–226.

P. Szumigała, *Bezpieczeństwo w przestrzeni zurbanizowanej i krajobrazowej. Bezpieczeństwo – wielorakie perspektywy*, Wydawnictwo Wyższej Szkoły Bezpieczeństwa w Poznaniu, Poznań 2016, s. 357–364.

P. Szumigała, *Zarządzanie i gospodarowanie przestrzenią w kontekście zrównoważonego rozwoju – dia-*

gnoza stanu przestrzeni w Polsce. Gospodarowanie w XXI wieku, ZAPOL, Szczecin 2016, s. 96–111.

P. Szumigała, *Sukcesja funkcji w krajobrazie warownym dawnej Twierdzy Drezdenko*, „Architektura Krajobrazu”, 3/2016, s. 42–53.

P. Szumigała, *Ulica Święty Marcin – doświadczenia poznańskie*, Wydawnictwo Urban Forms, Łódź 2017 (w druku).

L. Szuter, praca semestralna z przedmiotu Budowa Obiektów Architektury Krajobrazu, KTZiAK UP w Poznaniu, 2015.

Ustawa z dnia 24 kwietnia 2015 r., o zmianie niektórych ustaw w związku ze wzmocnieniem narzędzi ochrony krajobrazu (Dz. U. 2015 poz. 774).

Ustawa z dnia 9 października 2015 r., o rewitalizacji oraz zmianie niektórych innych ustaw (Dz. U. 2015, poz. 1777).

Ustawa z dnia 27 marca 2003 r. o planowaniu i zagospodarowaniu przestrzennym, (Dz. U. z 2015r., poz. 199).

Z. Zakrzewski, *Urbanistyka i architektura Poznań*, Poznań 1986.

Z. Zakrzewski, *Ulicami Mojego Poznań*, Poznań 1998.

Źródła internetowe

[1] https://www.google.pl/search?hl=pl&q=Handel&tbs=isch&tbs=simg:CAQSlgEJNY8MQGRqxAYaigELEKjU2AQaBAGECAoMCxCwjKcIGmEKXwgDEifBB94C1gJzQfiCdYJ4An9EsYHoiuWOZEr7z7wlpQr7iLxIuU_18D4aMKDpfdkWsbR0omQoCVTd4SuRZ1d3I4B0PNXy3jJ4EjY718Pd4PBom8SxS1JU2YN5CAEDAsQjq7-CBoKCggIARIEvQyCxAw&sa=X&ved=0ahUKEwiWu9j3vNHSaHvBBYwKHb_UAoEQ2A4IGigB&biw=752&bih=570 [dostęp: 05.03.2017]

[2] http://twoje-wiesci.pl/wp-content/uploads/2013/10/521e145e50710_o1.jpg [dostęp: 05.03.2017]

[3] <http://www.mpu.pl/plany.php> [dostęp: 05.03.2017]

[4] http://echo24.cz/img/576f9766e4b01e403f5f1a6c/1910/1000?_sig=vQmhsanas1ycB9_NghTCutxQpsYo_q9tolgU1sa8QkM [dostęp: 05.03.2017]

<http://www.gloswielkopolski.pl/wiadomosci/poznan/a/smog-w-poznaniu-osmiokrotne-przekroczenia-dobowych-norm,11795410> [dostęp: 05.03.2017]

<http://partycypacjaobywatelska.pl/technika/charette/> [dostęp: 05.03.2017]

<http://www.fpiec.pl/post/2014/02/17/centra-handlowe-pustoszej%C4%85> [dostęp: 14.03.2017]

Paweł Szumiała, dr inż. arch.
Katedra Terenów Zieleni i Architektury Krajobrazu
Uniwersytet Przyrodniczy w Poznaniu

SAVE SPACE – NEW LANDSCAPE AND UTILITY VALUES IN SELECTED PUBLIC SPACES IN THE CITY OF POZNAŃ

PAWEŁ SZUMIGAŁA

Introduction

The thematic and semantic capacity of the term ‘urban space’ is very broad and it refers to many elements of the environment and human activities. The space, environment and landscape of the city of Poznań are the subject of scientific considerations made by architects, landscape architects, urbanists, designers, geographers, sociologists, etc. There have been important elaborations discussing spatial transformations in Poznań in the historical context¹ architectural and urbanistic approach², sociological approach³, environmental, health and landscape context⁴ and physiographic context⁵. There are also studies concerning green space and spatial planning⁶, shopping malls and centres⁷, landscape ecology⁸, communication⁹, space perception and reception¹⁰ and safety in urbanised and landscape spaces¹¹.

1. The value of space and landscape – selected aspects.

The aim and method of study

The most important aspects of urban space for the human population are its aesthetics, functionality, availability, attractiveness, safety, recognisability and the possibility for inhabitants to identify with this space and city landscape. Poznań is a city with numerous spaces – areas which have lost their landscape and spatial values or have not received a new better form yet. Sometimes areas with potentially favourable values lose them as a result of unfortunate decisions and controversial projects implemented in urban space. The quality of urban space depends on a wide range of environmental, cultural, economic, technical and social aspects. Utility and aesthetic factors are particularly important for city inhabitants. They result from functional and com-

¹ T. Jakimowicz (ed.), *Architektura i urbanistyka Poznania w XX wieku*, Poznań 2005; G. Kodym-Kozaczko, *Poznański Ring w przestrzeni miasta. Krótka nauka urbanistyczna według obyczaju europejskiego. Odkryj Dzielnicę Zamkową*, Wydawnictwo Miejskie Poznania, Poznań 2011, pp. 19–31; W. Karolczak, *Ulice i zaułki dawnego Poznania. Ulica Święty Marcin*, Muzeum Narodowe w Poznaniu, 2005.

² W. Czarniecki, *To był też mój Poznań: Wspomnienia architekta miejskiego z lat 1925–1939*, wybór i oprac. J. Dembski, Poznań 1987; T. P. Szafer, *Współczesna architektura polska*, Warszawa 1988; Z. Zakrzewski, *Urbanistyka i architektura Poznania*, Poznań 1986; idem, *Ulicami Mojego Poznania*, Poznań 1998; A. Basista, *Betonowe dziedzictwo*, Warszawa-Kraków 2001; P. Marciniak, *Architektura i urbanistyka Poznania w latach 1945–1989 na tle doświadczeń europejskich*, rozprawy nr 432, Wydawnictwo Politechniki Poznańskiej, Poznań 2009.

³ A. Kosznicki, *Pamięć społeczna i przestrzeń miejska – przypadek Poznania*, “Przestrzeń Społeczna” (Social Space) 1/2016 (11), Gdańsk 2016, pp. 1–9.

⁴ L. Poniży, *Wpływ jakości środowiska przyrodniczego na nasze zdrowie. Analiza na przykładzie Poznania*, Wydawnictwo Sorius, Poznań 2015; P. Szumigała, *Influence of the shaping of green and recreational areas on human health – selected examples*, “Architecture & Health”, edited by Ewa Pruszevicz-Sipińska, published by: The Faculty of Architecture Poznan University of Technology, Institute of Architecture, Urban Planning and Heritage Protection Division of Public Architecture and Housing (Z1), Poznań 2015, pp. 195–212; P. Szumigała, *Light and*

color in landscape architecture in the aspect of human health, “Architecture & Health”, edited by Ewa Pruszevicz-Sipińska, published by: The Faculty of Architecture Poznan University of Technology, Institute of Architecture, Urban Planning and Heritage Protection Division of Public Architecture and Housing (Z1), Poznań 2015, pp. 213–226.

⁵ A. Szponar, *Fizjografia urbanistyczna*, PWN, Warszawa 2003.

⁶ R. Barek, P. Szumigała, *Studia przekształceń terenów zielonych w planowaniu przestrzennym miasta Poznania. Gospodarka przestrzenną miast i gmin w rejonie Wielkopolski*, WPP, Poznań 1992, pp. 159–169; K. Sobczyńska, *Zieleń jako element współczesnego miasta i jej rola w przestrzeniach publicznych Poznania*, doctoral dissertation, Faculty of Architecture, Poznań University of Technology, 2014.

⁷ D. Celińska-Janowicz, *Centra handlowe wobec miejskiej przestrzeni publicznej – nie tylko imitacja. Człowiek w przestrzeni publicznej miasta*, Wydawnictwo Uniwersytetu Warszawskiego, Warszawa 2012, pp. 149–156.

⁸ A. Richling, J. Solon, *Ekologia Krajobrazu*, PWN, Warszawa 2002.

⁹ M. Nowakowski, *Komunikacja a kształtowanie centrum miasta*, Wydawnictwo Arkady, Warszawa 1976.

¹⁰ K. Lynch, *Obraz miasta*, Wydawnictwo Archiwolta, Kraków 2011.

¹¹ P. Szumigała, *Bezpieczeństwo w przestrzeni zurbanizowanej i krajobrazowej. Bezpieczeństwo – wielorakie perspektywy*, Wydawnictwo Wyższej Szkoły Bezpieczeństwa w Poznaniu, Poznań 2016, pp. 357–364.

positional assumptions, spatial creation of utility structures (buildings) and transportation as well as the amount of green space in urban areas. The image of the city and its landscape are significantly influenced by 'decorative' elements of public space, i.e. colours, textures, structures – the scale, proportions, architectonics, daylighting and the technical condition of buildings. At present cities are overwhelmed by enormous amounts of advertisements, which often cover valuable architectural, cultural and artistic fragments of the city image. Advertisements themselves are not of high artistic value. The accumulation and random locations of advertisements cause chaos. The problem of the quality and location of advertisements has not been solved yet. Advertisements should increase the landscape and utility values of urban space rather than deteriorate them.

Factors of the urban environment and its quality are particularly important for city life. A good system and condition of green space, surface waters and air as well as friendly acoustic atmosphere are very special and some of the most desirable elements of urban landscape. Poznań is one of the cities with the largest areas of green space in Poland. Unfortunately, the area of green space in the city decreases every year. There used to be much more green areas in Poznań, as Berek & Szumigala reported in 1992.¹² A system of green areas in the central part of the city in 1949 (Fig. 1) at present almost do not exist anymore. In the 1950s there used to be about 7,500 ha of green space in Poznań, including forests and swamps. At present the total area of green space in Poznań is more than 7,000 ha, which is 27% of the city area (Fig. 1b)¹³. In less than 70 years Poznań lost almost 500 ha of green space, which has numerous pro-environmental and landscape-creating functions. In the post-war period the hydrographic network in Poznań changed considerably. The number of prongs of the Warta River was reduced. Small watercourses were covered with soil. Some of them, such as the lower course of the Bogdanka, Seganka and Wierzbak Streams were connected with the city sewerage. In spite of this

fact, there are still green wedges in the valleys of these tributaries. Low quality of the air is a problem in many Polish cities. It causes smog in extreme cases. Poland has the most polluted air in Europe.¹⁴ In Poznań the limits of air pollution with suspended dust PM2.5 and PM10 are exceeded.¹⁵

The city landscape was also considerably influenced by the spatial policy of the authorities. Alas, there was a large number of projects which were unfavourable or even harmful for the landscape of Poznań. The continuous legislative chaos in spatial and landscape regulations intensifies the state of spatial chaos spreading around the city.¹⁶

2. Selected city spaces which need 'reanimation' and reconstruction

For many years there has been a problem how to develop numerous smaller and larger areas in Poznań. Designers and decision makers still have heated discussions how to develop the area of 'Free Tracks' (130 ha), Dębina Meadows (20 ha) and the former stadium of Warta Sports Club. Every now and then the issue is discussed and there are new ideas how to develop these very important areas in the city centre. Contests are announced, but they do not lead to long-awaited, final decisions about implementation of the designs. On the other hand, when decisions are made, they usually spark people's protests, like some recent investments in the centre of Poznań: the new train and coach station, Avenida Poznań Shopping Mall and MM Shopping Mall. The last one is criticised for the structure mismatching the surrounding buildings (Fig. 2a). The new train and coach station (Fig. 2b), nicknamed 'Bread Bin', is criticised for poor functionality. The question arises whether the construction of the new station made sense. The old station stands nearby and it is much more functional. Apart from that, the spatial composition of the former urbanistic landscape complex in Dworcowa Street – an axis with a green avenue is part of good and recognisable city landscape. Avenida Poznań Shopping Mall is described as a big lying tower block with service

¹² R. Berek, P. Szumigala, op. cit.

¹³ The Land Use Plan for the City of Poznań enacted in Resolution No. LXXII/1137/VI/2014 of 23 September 2014.

¹⁴ Source: www.zzit.pl/najbardziej-zanieczyszczone-powietrze-w-calej-europie/ [accessed on 3 March 2017].

¹⁵ On 15 February 2017 the Department of Security and Crisis Management, Greater Poland Voivode-

ship Office in Poznań announced that the limits of air pollution with suspended dust PM2.5 and PM10 were exceeded eight times.

¹⁶ P. Szumigala, *Zarządzanie i gospodarowanie przestrzenią w kontekście zrównoważonego rozwoju – diagnoza stanu przestrzeni w Polsce. Gospodarowanie w XXI wieku*, ZAPOL, Szczecin 2016, pp. 96–111.

facilities (Fig. 2b). It has largely blocked the area for development, where new business, hotel and residential buildings would be desirable, i.e. in the 'Free Tracks'. It is the place for a district of stately high-rise buildings of top utility, spatial and landscape standards.

The solids of shopping malls usually differ in elevations, but their dimensions are similar and oversized in comparison with the surrounding buildings. Shopping malls are substructures which are more or less successful imitations of urban spaces. There are strip malls, alleys and walkways under a roof, with shops and service facilities. Unfortunately, shopping malls do not generate green space. On the contrary, they cause large areas of land being built up and the loss of water in the city landscape. Enormous roof surfaces cause rainwater to be channelled into the city sewerage system. Rainwater is not retained and it does not irrigate greenery in the city. Poznań tops the inglorious list of Polish cities with the most shopping malls. According to the Land Use Plan for the City of Poznań¹⁷, 23 locations were reserved for shopping centres and strip malls. Altogether there are as many as 1,355 retail outlets in eight largest shopping malls in Poznań, i.e. Plaza, M1, Pestka, King Cross Marcelin, Malta, Stary Browar, Avenida Poznań and Posnania, not counting the shops in about a dozen smaller malls. The total area of the largest malls is more than 642,000 m² (64.2 ha). It is almost 32 times larger than the area of Old Market Square in Poznań. It is nearly a third of the area of the centre of Poznań, limited by Solna Street, Marcinkowskiego Avenue, Święty Marcin Street and Niepodległości Avenue (area 1 in Fig. 3b). The total area of land reserved for large-format shopping malls in Poznań¹⁸ is more than 11 times bigger than this area. If we refer it to a fragment of the city, the area reserved for shopping malls is slightly larger than the area limited by Głogowska Street, Hetmańska Street, Zamenhoffa Street and Królowej Jadwigi Street (area 2 in Fig. 3b).

In this situation it is inevitable that the centre of Poznań is bound to lose its creative function. Święty

Marcin Street, 27 Grudnia Street, Głogowska Street, Dąbrowskiego Street, Wierzbicice Street, Wolności Square, Cyryla Ratajskiego Square and Old Market Square used to be the most prominent urban spaces. Now the landscape and standards of city functions (especially commercial, service-providing and catering functions) have deteriorated. Thanks to the inhabitants' protests, the old tram depot in Gajowa Street, an important part of urban space, was successfully saved from being transformed into another shopping mall. At present residential buildings with commercial space on the ground floor are being erected there. It is an example of positive functional succession¹⁹ and development of landscape in the city centre structures.

3. Concepts of transformations and saving space in the city landscape

Spatial order in cities should be guarded by local land use plans²⁰. As of 1 February 2017, there were 371 land use plans in Poznań, which covered 70% of the city area²¹. Applicable plans covered 43% of the area, whereas plans under preparation covered 27% (Fig. 3a). Despite such a large number of land use plans, which was a good result in comparison with other Polish cities, the landscape in Poznań still requires correction and actions which will restore or establish new, high aesthetic and utility values, expected by the inhabitants. The provisions of land use plans do not meet social needs and requirements. Legislature concerning spatial planning does not have effective instruments to execute adequate spatial and landscape policy in the city. The city landscape is not secured appropriately due to legislative chaos, incoherence or frequent inconsistency of regulations as well as divergence in legal competence of local administrative units²².

The situation is aggravated by new legal regulations, which do not match reality, i.e. the Landscape Act²³ and the Revitalisation Act²⁴. They do

¹⁷ The Land Use Plan for the City of Poznań enacted in Resolution No. LXXII/1137/VI/2014 of 23 September 2014.

¹⁸ Ibidem.

¹⁹ P. Szumigala, *Sukcesja funkcji w krajobrazie warownym dawnej Twierdzy Drezdenko*, "Architektura Krajobrazu", 3/2016, pp. 42–53.

²⁰ The Spatial Planning and Development Act of 27 March 2003 (Official Journal 2015, Pos. 1999).

²¹ The area of Poznań was 26,192 ha. It was measured by means of ARCGIS.

²² In 2016 these issues were described in: P. Szumigala, *Space Management...*, op. cit.

²³ The Landscape Act of 24 April 2015 made changes to some laws to strengthen landscape conservation tools (Official Journal 2015, Pos. 774).

²⁴ The Revitalisation Act of 9 October 2015 made changes to some other laws (Official Journal 2015, Pos. 1777).

not make a basis for formulation of the rules how landscape and urban space should be planned and created in a long time perspective. The Landscape Act only provides for minor changes concerning the location of commercial advertisements and advertising facilities. The Revitalisation Act only specifies the rules of promoting areas for revitalisation on the basis of economic, social and technical factors, but it ignores landscape and spatial factors.

In view of this situation, inhabitants take initiatives to save the urban space, improve the landscape and urban environment around their places of residence and in public spaces. For example, the **charrette**²⁵ is a common method in Western Europe. The main idea is that society should actively participate in decisions concerning land use plans. There are many stages of planning in the charrette. The method concentrates on numerous multifaceted diagnoses and analyses, in which inhabitants and experts in different branches related with the subject of discussion participate. **Participatory design** is an example of a grassroots activity in Poland. Formal and informal groups of inhabitants as well as foundations, e.g. the 'Napraw Sobie Miasto – Nasza przestrzeń' Foundation (Remedy Your City – Our Space Foundation) make proposals about land use plans. Spatial plans financed from urban citizens' budgets²⁶ are another example of grassroots initiatives.

There are also **initiatives taken by Poznań students** of landscaping and spatial planning. They prepare term projects, engineer's and master's theses, in which they make interesting designs for the most important parts of the city.

Contests are a good example of actions which result in spatial solutions of top quality. The situation is improving thanks to actions taken by branch institutions, guilds, local governments, associations of architects, urbanists and landscape designers. There are more and more contests organised to select the best spatial solutions. Rational use of urban space is a priority. It should be based on redevelopment of brownfields rather than development of greenfields²⁷.

4. Proposals of new functions and forms of development – case studies

The first impression of the city – the first contact with the image of the city is decisive to most users' perception of the quality of urban space and landscape. Therefore, it is important to pay particular attention how the urban landscape is created in entry zones, i.e. near access roads, railways, river ports and airports. There are a few important trunk roads in Poznań, which connect it with other cities. Some of them are characterised by positive spatial standards, such as the trunk roads leading to Katowice, Szczecin, Warsaw and Wrocław. Some trunk roads are being repaired at the moment due to their technical condition and the need to correct their functionality. Bukowska Street is a special case. It was reconstructed into a dual carriageway connecting the airport and the centre of Poznań, close to Kaponiera Roundabout. However, some areas near the road, close to the crossroads with Polska Street, still have low scenic value. This place is particularly important for the city landscape because this is where the zone of city centre buildings begins. This is the place where visitors, especially those arriving by plane, have first contact with the city. In a way it is a city gate, which should have the form of a stately and functional entry zone with architecturally and spatially attractive hotels and services as well as green areas. Students of landscape architecture at the Poznań University of Life Sciences make designs in which they show the need to remedy parts of the city landscape. There are proposals to develop the city entry zone from Ławica Airport (Fig. 4), plans of new functions for the old KKS Lech football stadium in Dębiec (Fig. 5), new arrangements of E. Szyk stadium (formerly KS Warta football stadium) with neighbouring areas (Fig. 6), where a street market is located now.

The areas of old stadiums should be recognised as areas of cultural and historical landscape with the recreational function, services and green space. The inhabitants continuously speak of the need to redevelop a wide range of areas in the city, e.g. parks

²⁵ Charrette – representatives of various groups and experts in different branches (lawyers, urbanists, architects, officials, artists, social activists) gather in one place for a moderated discussion. In consequence, there are specific recommendations and suggestions concerning the subject of consultation, e.g. a selected part of urban space.

²⁶ Poznań has been implementing projects of Poznań Citizens' Budget since 2013.

²⁷ Brownfield land is a term used in urban planning to describe any previously developed land. By contrast, greenfield land is undeveloped land.

and open space along the Warta River, which are valuable areas for everyday recreation.

In response to the social demand students of landscape architecture at the Poznań University of Life Sciences make variants of designs proposing how to develop areas along the Warta River (Fig. 7), Kasprowicz Park near the Arena sports hall (Figs. 8a, 8b). They also propose how other parts of the city with different functions could be developed, e.g. the green square near 23 Lutego Street (Figs. 9a, 9b), Szelałowski Park (Figs. 9c, 9d) and Wschodni Square near Główna Street (Fig. 10).

It should be particularly important to keep high standards of landscape in the most important public spaces of the city, e.g. in Święty Marcin Street, which is one of the oldest streets in Poznań, with high cultural and scenic values. The history of the street was intertwined with periods of prosperity and decline. The buildings demolished during the war were reconstructed and the original characteristically bent axis of the street was preserved (Fig. 11a). At present the landscape is characterised by chaotically placed commercial advertisements, low quality zones of pedestrian and car traffic, green space and retail outlets. The elevations and structures of historical and contemporary buildings need urgent renovation²⁸. The tower blocks of the office and shopping complex 'Alfa' have unsightly modernistic forms and dirty elevations. At present a new tower block is being built near Kaponiera Roundabout. Its shape arouses controversy as it does not correspond to the neighbouring houses and character of the space. It is particularly noticeable when we look at it from the east, from Mickiewicz Square (Fig. 11b).

The loss of scenic values can be seen in the spaces of most main streets and squares in Poznań. The number and standard of retail outlets, which make the casing of these spaces, have decreased because customers and investors have left them for shopping malls. The accumulation of trade and services in shopping malls intensifies car traffic around these places. City streets are changing into thoroughfares and are losing their synergic value of urban spaces. The residential function combined with a small share of utility functions is not sufficient to maintain the adequate state of urban space. In big American

cities, where a lot of large-format shopping malls were built, there has been the opposite trend for a few years²⁹. There are fewer and fewer people in shopping malls and there is a problem how to adapt these structures to new functions. The popularity of big shopping malls is decreasing due to the dynamic development of online sales and financial problems in the trade sector. Unfortunately, the Polish community has been intoxicated by the 'blessings' of shopping malls. A lot of time will pass before this trend weakens and people return to small retail outlets near their homes. Analysts predict that apart from the 400 big shopping centres which already exist in Poland, there is still demand for about 200 shopping malls.³⁰

5. Summary

There are many places in Poznań where space needs to be remedied. The development of green space and the deteriorating condition of the urban environment cause a continuous decrease in the quality of urban landscape. Air pollution is a troublesome effect of changes in the urban environment. Pollution becomes more intense in the heating season and it has particularly negative influence on spatial and landscape standards in the city. In many cases the aesthetic and spatial image of the city results from inconsistent law and controversial decisions about space. The loss of spatial and scenic values in the most important public spaces indicates decision makers' low awareness. In recent decades there have been numerous unfortunate decisions and implementations of spatial projects which will mar the urban space for many years. The blind pursuit of making alleged functional improvements by building more shopping malls caused considerable functional impoverishment and lowering of spatial values in the existing and most valuable parts of the city centre. It is particularly unfavourable to locate large commercial facilities within the zone of structures recognised as urbanistic and scenic complexes due to their high cultural and historical values. The negative effect of large-format facilities on the urban space is also manifested by the loss of large green areas. There should be a strict rule that the construction of such big facilities should be compensated

²⁸ P. Szumiała, *Ulica Święty Marcin – doświadczenia poznańskie*, Wydawnictwo Urban Forms, Łódź 2017 (in press).

²⁹ Source: <http://www.fpiec.pl/post/2014/02/17/centra-handlowe-pustoszej%C4%85> [accessed on 14 March 2017].

³⁰ Ibidem.

with an adequate green area. Rainwater should be obligatorily retained to irrigate green spaces in the city. The construction of big facilities should not be allowed without making new green spaces, e.g. parks, stately, utility and recreational green spaces. The size of new green areas should correspond to the size of newly developed areas, e.g. at a 1:1 ratio. This means that the area of new green space should be equal to the area of new commercial facilities. There should be another obligatory compensation in the form of green utility roofs on these buildings.

In view of the fact that the current spatial planning policy of the authorities does not meet the inhabitants' expectations, there are grassroots initiatives. The inhabitants team up and take actions to improve landscape at their places of residence. This should be a signal and impulse for decision makers to allow for the needs and initiatives of the community when they make plans about the urban space and landscape. It would also be recommended to make a generally accessible platform where ideas could be presented and exchanged, such as concepts of development of new areas as well as concepts of recomposition and reconstruction of existing areas which have lost their spatial values. The platform could also be the place where people could exchange opinions and make comments about investments and development plans. Although according to the preparation procedures of land use plans, the community should be given public access to designs, the wide and real participation of city inhabitants, who are the most interested party, is not guaranteed. Spatial planning is a specific form of recording space, which might be difficult to read for an average inhabitant, who uses this space. The author's long spatial planning experience suggests that the community would expect designs to be presented in a spatial form, i.e. as mock-ups and visualisations. All parties should participate and be involved in the planning process before final solutions are decided. However, in order to achieve it, it is necessary to develop appropriate approaches, behaviours and social needs, which should be started during school education.

Urban space and landscape are common, social values. Their management requires responsibility to make thoughtful decisions. However, in many situations social protest still turns out to be the final solution to arguments.

Translated by J. Żywiczka

Bibliography

R. Barek, P. Szumigala, *Studia przekształceń terenów zielonych w planowaniu przestrzennym miasta Poznania. Gospodarka przestrzeni miast i gmin w rejonie Wielkopolski*, WPP, Poznań 1992, pp. 159–169.

A. Basista, *Betonowe dziedzictwo*, Warsaw-Cracow 2001.

M. Bogalecki, term paper in Construction of Landscape Architecture Facilities, Department of Green Space and Landscape Architecture, Poznań University of Life Science, 2013.

D. Celińska-Janowicz, *Centra handlowe wobec miejskiej przestrzeni publicznej – nie tylko imitacja. Człowiek w przestrzeni publicznej miasta*, Wydawnictwo Uniwersytetu Warszawskiego, Warsaw 2012, pp. 149–156.

W. Czarnecki, *To był też mój Poznań: Wspomnienia architekta miejskiego z lat 1925–1939*, wybór i oprac. J. Dembski, Poznań 1987.

A. Dworzyńska, *Koncepcja zagospodarowania terenu po stadionie im. E. Szyca oraz fragmentu ulicy Dolna Wilda i Ojca Mariana Żelazka w Poznaniu*, master's thesis, Department of Green Space and Landscape Architecture, Poznań University of Life Sciences, 2015.

A. Dworzyńska, *Koncepcja zagospodarowania Rynku wschodniego oraz fragmentów ul. Główniej w Poznaniu*, engineer's thesis, Department of Green Space and Landscape Architecture, Poznań University of Life Sciences, 2013.

T. Jakimowicz (ed.), *Architektura i urbanistyka Poznania w XX wieku*, Poznań 2005.

P. Jankowiak, *Koncepcja zagospodarowania nabrzeży Warty w rejonie między ulicą Wyszyńskiego i ulicą Jana Pawła II*, engineer's thesis, Department of Green Space and Landscape Architecture, Poznań University of Life Sciences, 2015.

A. Jutrzenka-Trzebiatowska, A. Leśniak, J. Łuczak, term paper in Integrated Urban Designing, Department of Green Space and Landscape Architecture, Poznań University of Life Sciences, 2013.

W. Karolczak, *Ulice i zaułki dawnego Poznania. Ulica Święty Marcin*, Muzeum Narodowe w Poznaniu, 2005.

G. Kodym-Kozaczko, *Poznański Ring w przestrzeni miasta. Krótka nauka urbanistyczna według obyczaju europejskiego. Odkryj Dzielnicę Zamkową*. Wydawnictwo Miejskie Poznania, Poznań 2011, pp. 19–31.

Communique No. 45 issued at the session of the Commission for the Codification of Building Law on 10 September 2014.

A. Kosznicki, *Pamięć społeczna i przestrzeń miejska – przypadek Poznania*, "Przestrzeń Społeczna" (Social Space) 1/2016 (11), Gdańsk 2016, pp. 1–9.

K. Lynch, *Obraz miasta*, Wydawnictwo Archivolta, Cracow 2011.

P. Marciniak, *Architektura i urbanistyka Poznania w latach 1945–1989 na tle doświadczeń europejskich*, rozprawy nr 432, Wydawnictwo Politechniki Poznańskiej, Poznań 2009.

M. Nowakowski, *Komunikacja a kształtowanie centrum miasta*, Wydawnictwo Arkady, Warsaw 1976.

L. Poniży, *Wpływ jakości środowiska przyrodniczego na nasze zdrowie. Analiza na przykładzie Poznania*, Wydawnictwo Sorius, Poznań 2008.

A. Richling, J. Solon, *Ekologia krajobrazu*, PWN, Warsaw 2002.

K. Sobczyńska, *Zieleń jako element współczesnego miasta i jej rola w przestrzeniach publicznych Poznania*, doctoral dissertation, Faculty of Architecture, Poznań University of Technology, 2014.

The Land Use Plan for Poznań enacted in Resolution No. LXXII/1137/VI/2014 of 23 September 2014.

T. P. Szafer, *Współczesna architektura polska*, Warsaw 1988.

A. Szponar, *Fizjografia urbanistyczna*, PWN, Warsaw 2003.

P. Szumigala, *Influence of the shaping of green and recreational areas on human health – selected examples*, “Architecture & Health”, edited by Ewa Pruszewicz-Sipińska, published by: The Faculty of Architecture, Poznań University of Technology, Institute of Architecture, Urban Planning and Heritage Protection Division of Public Architecture and Housing (Z1), Poznań 2015, pp. 195–212.

P. Szumigala, *Light and colour in landscape architecture in the aspect of human health*, “Architecture & Health”, edited by Ewa Pruszewicz-Sipińska, published by: The Faculty of Architecture Poznań University of Technology, Institute of Architecture, Urban Planning and Heritage Protection Division of Public Architecture and Housing (Z1), Poznań 2015, pp. 213–226.

P. Szumigala, *Bezpieczeństwo w przestrzeni zurbanizowanej i krajobrazowej. Bezpieczeństwo – wielorakie perspektywy*, Wydawnictwo Wyższej Szkoły Bezpieczeństwa w Poznaniu, Poznań 2016, pp. 357–364.

P. Szumigala, *Zarządzanie i gospodarowanie przestrzenią w kontekście zrównoważonego rozwoju – diagnoza stanu przestrzeni w Polsce. Gospodarowanie w XXI wieku*, ZAPOL, Szczecin 2016, pp. 96–111.

P. Szumigala, *Sukcesja funkcji w krajobrazie warownym dawnej Twierdzy Drezdenko*, “Architektura Krajobrazu”, 3/2016, pp. 42–53.

P. Szumigala, *Ulica Święty Marcin – doświadczenia poznańskie*, Wydawnictwo Urban Forms, Łódź 2017 (in press).

L. Szuster, term paper in Construction of Landscape Architecture Facilities, Department of Green Space

and Landscape Architecture, Poznań University of Life Sciences, 2015.

The Act of 24 April 2015 changing some laws to strengthen landscape conservation tools (Official Journal 2015, Pos. 774).

The Revitalisation Act of 9 October 2015 changing some other laws (Official Journal 2015, Pos. 1777).

The Spatial Planning and Development Act of 27 March 2003 (Official Journal 2015, Pos.199).

Z. Zakrzewski, *Urbanistyka i architektura Poznania*, Poznań 1986.

Z. Zakrzewski, *Ulicami Mojego Poznania*, Poznań 1998.

Internet sources

[1] https://www.google.pl/search?hl=pl&q=Handel&tbm=isch&tbs=simg:CAQSIgEJNY8MQGRqxAYaigELEKjU2AQaBAgECAoMCxCwjKcIGmEKXwgDEifBB94C1gJzQfiCdYJ4An9EsYHoiuWOZER7z7wlpQr7iLxIuU_18D4aMKDpefdkWsbr0omQoCVTd4SuRZ1d3I4B0PNXy3jJ4EjY718Pd4PBom8SxS1JU2YN5CAEDAsQjq7-CBoKCggIARIEvQyCxAw&sa=X&ved=0ahUKEwiWu9j3vNHSAhVBBYwKHb_UAoEQ2A4IGigB&biw=752&bih=570 [dostęp: 05.03.2017]

[2] http://twoje-wiesci.pl/wp-content/uploads/2013/10/521e145e50710_o1.jpg [dostęp: 05.03.2017]

[3] <http://www.mpu.pl/plany.php> [dostęp: 05.03.2017]

[4] http://echo24.cz/img/576f9766e4b01e403f5f1a6c/1910/1000?_sig=vQmhsanas1ycB9_NghTCutxQpsYo_q9tolgU1sa8QkM [dostęp: 05.03.2017]

<http://www.gloswielkopolski.pl/wiadomosci/poznan/a/smog-w-poznaniu-osmiokrotne-przekroczenia-dobowych-norm,11795410> [dostęp: 05.03.2017]

<http://partycypacjaobywatelska.pl/technika/charette/> [dostęp: 05.03.2017]

<http://www.fpiec.pl/post/2014/02/17/centra-handlowe-pustoszej%C4%85> [dostęp: 14.03.2017]

*Paweł Szumigala, PhD, Arch. Eng.
Department of Green Space and Landscape Architecture
Poznań University of Life Sciences*