

**ASPEKTY PRAWNE TRANSPORTU DROGOWEGO MATERIAŁÓW  
WRAŻLIWYCH**

**LEGAL ASPECTS OF ROAD TRANSPORT OF SENSITIVE MATERIALS**

**Izabela DOLIŃSKA**

[izabela.dolińska@its.waw.pl](mailto:izabela.dolińska@its.waw.pl)

Instytut Transportu Samochodowego

**Łukasz GUCIEWSKI**

[lguciewski@gmail.com](mailto:lguciewski@gmail.com)

**Arkadiusz JÓŹWIAK**

[arkadiusz.jozwiak@wat.edu.pl](mailto:arkadiusz.jozwiak@wat.edu.pl)

Wojskowa Akademia Techniczna

Wydział Logistyki

*Streszczenie: W artykule przedstawiono problematykę związaną z przepisami prawnymi w obszarze monitorowania drogowego przewozu towarów. Powyższe zagadnienie dotyczy transportu materiałów wrażliwych, które w myśl ustawy z dn. 9.03.2017 r. (Dz. U. z 2017 r., poz. nr 708) obejmują: wyroby powstałe na bazie alkoholu, susz tytoniowy i paliwa płynne. Przeprowadzono analizę sposobu ewidencjonowania oraz śledzenia ww. towarów, a także opisano sposób egzekwowania obowiązujących regulacji przewozowych przez służby podatkowe i porządkowe.*

*Abstract: The article presents issue concerning the implementation of legal act dedicated to the road transport monitoring. According to the law this matter regards vulnerable materials, which means alcohol products, fuels and dried tobacco. The inventorying and tracking analysis of such cargo was conducted. The article also present the way of enforcing new law regulation connected with the vulnerable materials.*

*Słowa kluczowe: materiały wrażliwe, monitorowanie przewozu, transport*

*Key words: vulnerable materials, movement monitoring, transport*

## **1. WSTĘP**

Transport, zarówno ładunków jak i osób, odgrywa we współczesnej gospodarce i życiu społecznym szczególną rolę. Świadczą o tym statystyki, opisujące wielkości wykonywanych przewozów i pracy przewozowej. Rozwój transportu prowadzi do intensyfikacji rozwoju gospodarki narodowej (Brzeziński, Woźniak, Zdunek, 2016). Zatem jest istotnym elementem gospodarki i życia społecznego, umożliwiającym sprawne i efektywne jej funkcjonowanie. Usługi transportowe są czynnikiem intensyfikującym postęp i kooperację w obszarze społecznym, przemysłowym i gospodarczym. Ciągły wzrost poziomu technologicznego i produkcji, a tym samym wymiany handlowej, to ewidentny wzrost zapotrzebowania na transport (Świdorski, 2016).

Transport jest też jednym z najważniejszych elementów logistyki, zapewniających

szybkie, niezawodne i bezpieczne dostawy. Jest elementem łączącym wszystkie segmenty rynku. Rozwój gospodarki jest proporcjonalny do rozwoju transportu. Stąd problem jakości usług transportowych nabiera szczególnego znaczenia, z uwagi na takie przesłanki, jak (Świdorski, 2011):

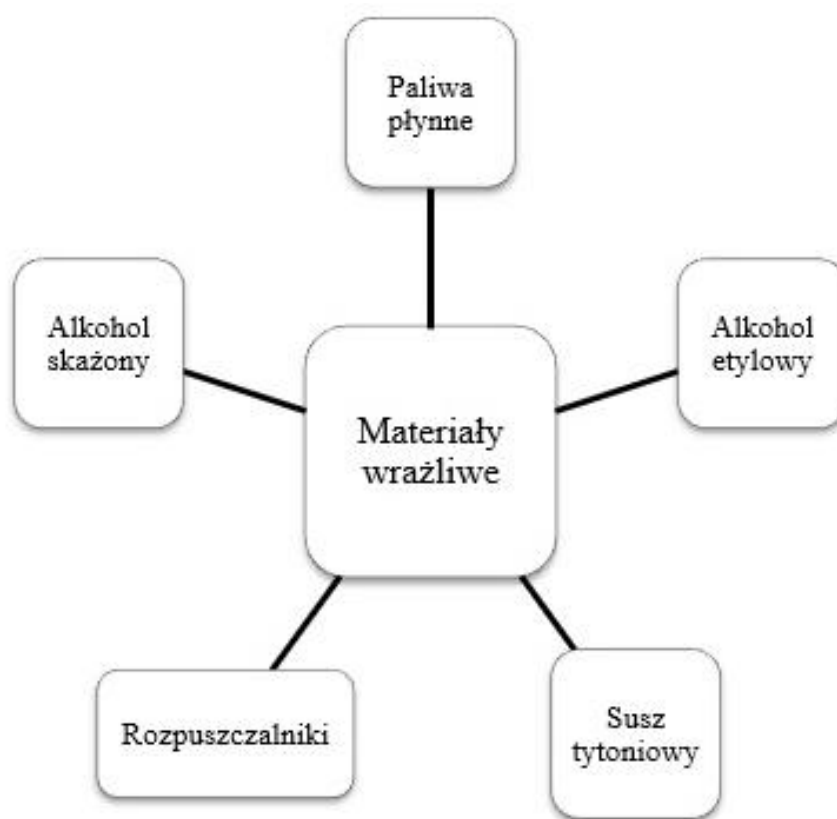
- zwiększająca się konkurencja wśród przewoźników;
- duża mobilność społeczeństwa, a tym samym potrzeba szybkich przemieszczeń ładunków i pasażerów;
- zwiększające się zapotrzebowanie na rekreację i usługi turystyczne, a tym samym transportowe;
- sytuacja kryzysowa w wielu dziedzinach gospodarki;
- szybko rozwijające się systemy zarządzania infrastrukturą transportową;
- rosnące wymagania (żądania i oczekiwania) klientów;
- zwiększenie intensywności przepływu towarów;
- skrócenie czasu realizacji poszczególnych etapów łańcucha dostaw;
- coraz większa jakość i niezawodność środków transportu;
- coraz lepsze kwalifikacje pracowników.

Ostatnie dwa lata charakteryzowały się nasileniem działań podejmowanych w kierunku uszczelnienia budżetu i zapobiegania nieuczciwej konkurencji. Działania te objęły również transport, w tym jego część związaną z przewozem ładunków, na które nałożony został podatek akcyzowy oraz określonych półproduktów niezbędnych do ich wytworzenia. Dlatego sformułowano w formie pytania następujący problem badawczy: czy aktualny stan przepisów prawnych pozwala na skuteczne monitorowanie transportu materiałów wrażliwych?

Tak sformułowany problem badawczy wyznaczył cel artykułu, mianowicie celem jest analiza aspektów prawnych dotyczących transportu materiałów wrażliwych i ich wpływu na realizację procesów transportowych oraz kompetencji każdej ze stron, biorącej w nich udział, tj. nadawcy, przewoźnika i odbiorcy. W pracy nad artykułem wykorzystano takie metody badawcze, jak: analiza literatury przedmiotu (oparta m. in. na obowiązujących przepisach prawnych), modelowanie opisowe, które posłużyło do sformułowania i opisanie zebranych informacji oraz synteza, umożliwiającą opracowanie wniosków i podsumowanie rozważań.

## **2. CHARAKTERYSTYKA MATERIAŁÓW WRAŻLIWYCH**

Transport materiałów wrażliwych na terenie Polski jest tematem stosunkowo nowym. Stanowi następstwo wejścia w życie ustawy o systemie monitorowania drogowego przewozu towarów, nazywanej powszechnie pakietem przewozowym (Dz. U. z 2017 r., poz. nr 708). Wejście jej w życie jest etapem walki z tzw. "szarą strefą" gospodarki, związaną z obrotem konkretnymi materiałami. Materiały te są określane jako wrażliwe i obejmują: paliwa płynne, alkohol etylowy (również produkty, które powstały na bazie tego alkoholu), alkohol całkowicie skażony, rozpuszczalniki oraz susz tytoniowy (rys. 1).



Rys. 1. Zestawienie materiałów wrażliwych

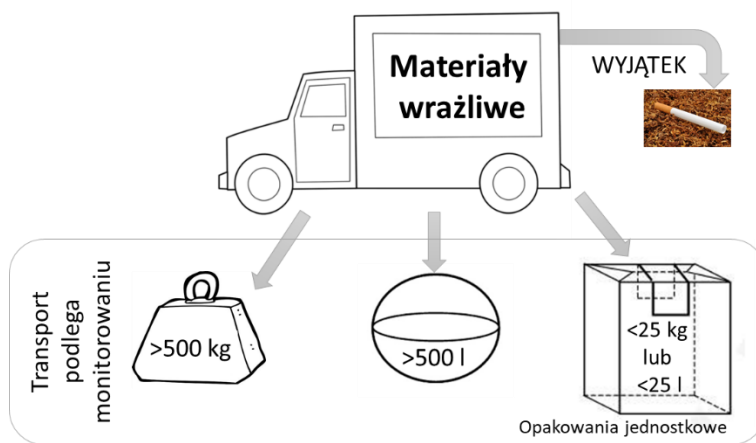
Źródło: Opracowanie na podstawie ustawy o systemie monitorowania drogowego przewozu towarów z dnia 9 marca 2017 r. (Dz. U. z 2017 r., poz. nr 708).

W przypadku wymienionych materiałów przesyłka obejmowana jest ustawą tylko w przypadkach, gdy:

- objętość przewożonego materiału przekracza 500 l;
- masa przewożonego materiału przekracza 500 kg;
- materiały przewożone są w opakowaniach jednostkowych nie większych niż 25 kg lub 25 l.

Susz tytoniowy jest objęty nowymi regulacjami wynikającymi z pakietu przewozowego

bez względu na jego ilość w jednostce ładunkowej. Stanowi więc wyjątek od opisanej wyżej reguły.



Rys. 2. Warunki gabarytowe materiału podlegające ustawie o monitorowaniu materiałów wrażliwych

Źródło: Opracowanie na podstawie ustawy o systemie monitorowania drogowego przewozu towarów z dnia 9 marca 2017 r. (Dz. U. z 2017 r., poz. nr 708).

Treść ustawy różni się od obowiązujących na terenie Wspólnoty Europejskiej regulacji unijnych, wg których skażony alkohol etylowy nie podlega akcyzie. Wynika to z przewożonego alkoholu zawierającego tzw. węgierskie skażalniki, które łatwo wytrącić i zutylizować, czyniąc tym sposobem alkohol zdalny do produkcji trunków na bazie etanolu (z pominięciem opłaty akcyzowej).

### 3. PLATFORMA PUESC I ALGORYTM EWIDENCJONOWANIA PRZEWOZÓW

W związku z wprowadzeniem omówionych wyżej regulacji, pojawiła się konieczność ewidencji przewożonych ładunków. Mając na uwadze przesłanki dotyczące jakości usług transportowych można stwierdzić, iż doskonalenie jakości jest czynnością ciągłą. Z tego powodu, należy systematycznie dokonywać przeglądu procesów, czy też wytwarzanych produktów w celu utrzymania ich jakości na odpowiednim poziomie. Można tego dokonać stosując zespół różnych, czasem prostych metod czy narzędzi statystycznych. Mogą być one wykorzystywane w różnych obszarach działalności przedsiębiorstwa, zarówno do oceny stanu obecnego i podejmowania decyzji, czy też do identyfikacji błędów w procesie (Józwiak, 2016).

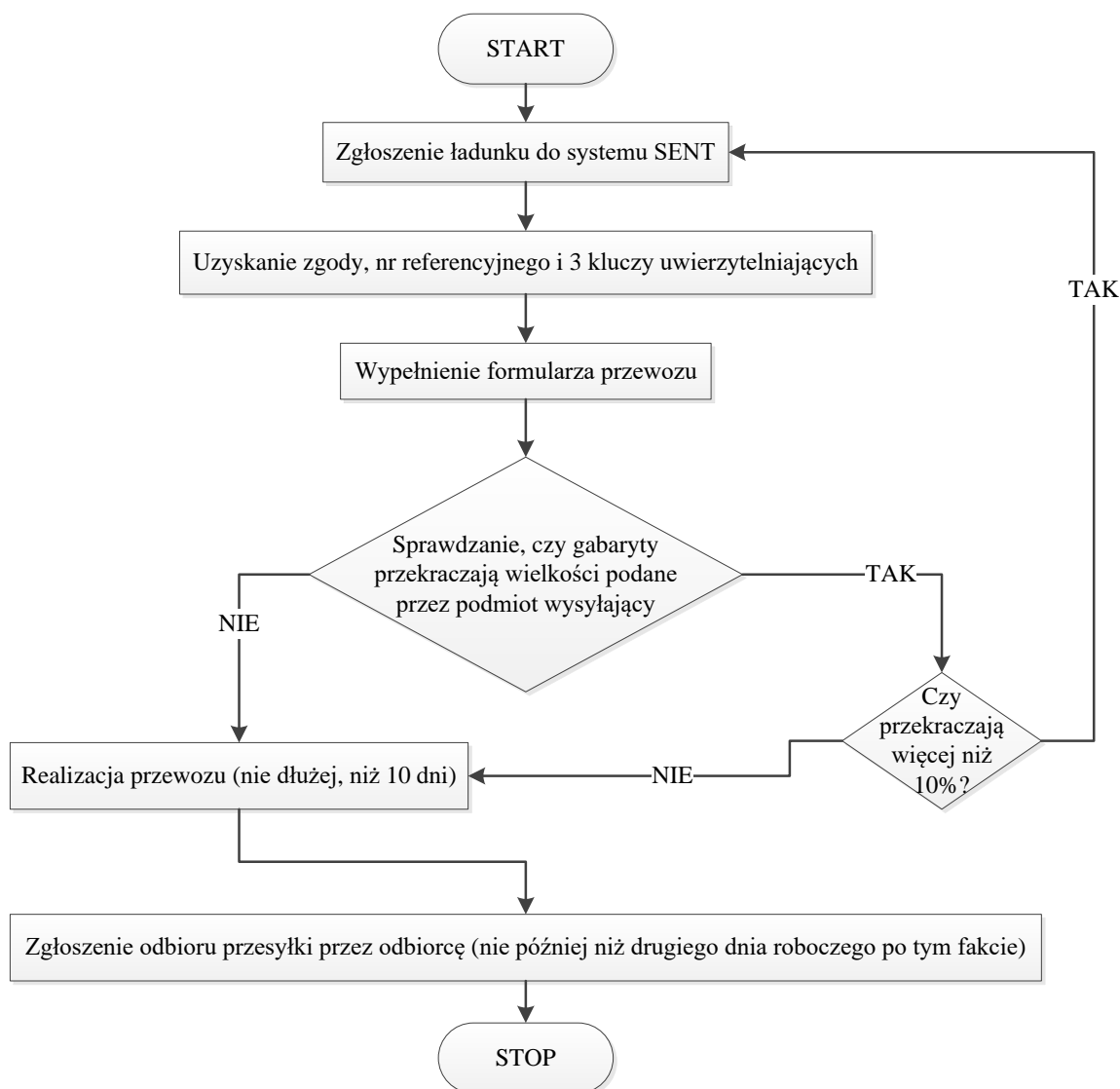
Algorytm realizacji transportu materiałów wrażliwych opiera się na specjalnie

utworzonej na potrzeby pakietu przewozowego usłudze "e-Przewóz", świadczonej za pośrednictwem Platformy Usług Elektronicznych Skarbowo – Celnych (PUEESC). Administratorem platformy jest nowopowstała instytucja nadrzędna w stosunku do Służby Celnej, administracji podatkowej oraz kontroli skarbowej, jaką jest Krajowa Administracja Skarbowa. Pierwszą czynnością podjętą w celu realizacji takiego transportu jest jego rejestracja na platformie PUEESC. Kolejnym - przesłanie do systemu SENT (System Monitorowania Drogowego Przewozu Towarów) wypełnionego formularza zawierającego informacje dotyczące gabarytów ładunku, tj. masy, objętości i ilości. Po zgłoszeniu formularza ww. gabaryty mogą ulec zmianie, niemniej jednak nie więcej niż o 10%. W przypadku konieczności zwiększenia ilości przewożonych materiałów wrażliwych, należy zaktualizować dane (również za pomocą platformy PUEESC).

W systemie monitorowania SENT każda ze stron ma określoną rolę:

- nadawca ładunku złożonego z materiałów wrażliwych zgłasza zamiar przewozu towarów i uzyskuje potwierdzenie zgody na wykonanie tej operacji w formie numeru referencyjnego oraz trzech kluczy uwierzytelniających (po jednym dla nadawcy, odbiorcy, a także przewoźnika);
- przewoźnik jest odpowiedzialny za wypełnienie formularza przewozu, ciąży na nim również konieczność uzyskania potwierdzenia oraz numeru SENT, który musi zostać przekazany kierowcy;
- odbiorca zobowiązany jest zgłosić fakt odbioru przesyłki w systemie najpóźniej w drugim dniu roboczym po tym fakcie.

Algorytm zgłoszenia materiałów wrażliwych do systemu SENT przedstawiono na rys. 2.



Rys. 2. Algorytm zgłoszenia materiałów wrażliwych do systemu SENT  
Źródło: opracowanie własne

System "e-Przewóz" boryka się jeszcze z problemami natury technicznej. Najczęściej są one powodowane przerwami serwisowymi niezbędnymi w celu aktualizacji oprogramowania. Są one zazwyczaj krótkie (maksymalnie do kilku godzin), niemniej jednak mogą powodować poważne utrudnienia. W takich przypadkach zgłoszenia zmian bądź samego przewozu można dokonać za pomocą poczty elektronicznej, wysyłając wypełniony formularz na adres podany na stronie Platformy Usług Elektronicznych Skarbowo - Celnych ([puesc@mf.gov.pl](mailto:puesc@mf.gov.pl)).

Pojazd przewożący ładunki wrażliwe musi być cały czas monitorowany, w związku z czym pojawia się jeszcze jeden wymóg prawny - konieczność wyposażenia ciągnika w lokalizator GPS. Kierowca zobowiązany jest pobrać specjalną aplikację ze strony Ministerstwa Finansów, przy pomocy której będzie można przysyłać niezbędne informacje dotyczące przewozów do właściwej bazy danych.

#### 4. SANKCJE I KARY ZA NIEPRZESTRZEGANIE REGULACJI

Wprowadzenie pojęcia materiałów wrażliwych nie przyniosło przewoźnikom żadnych korzyści. Zwiększyła się natomiast ich odpowiedzialność prawna. W chwili obecnej planowana jest nowelizacja ustawy, polegająca na rozszerzeniu wymagań stawianym przewoźnikom (między innymi poprzez nakazanie zakupu specjalnych smartfonów do obsługi aplikacji). Już teraz Krajowa Administracja Skarbowa nakłada na przewoźników (a także bezpośrednio na kierowców) wysokie kary pieniężne. Taki stan rzeczy powodowany jest przez następujące czynniki:

- nieprawidłowa interpretacja prawna przewożonego ładunku przez przewoźnika - jako przykład może być traktowany susz tytoniowy, który do niedawna był określany jako materiał neutralny, a akcyza była pobierana przez celników w miejscach jego przetworzenia;
- niezgodność ilościowa przewożonych materiałów;
- brak aktualizacji zgłoszenia przez przewoźnika w przypadku, gdy gabaryty ładunku (objętość, masa lub gęstość) zostały zwiększone o dopuszczalne 10%;
- nieprzekazanie kierowcy przez przewoźnika numeru referencyjnego lub zagubienie go;
- awaria lokalizatorów GPS – wiąże się to z przerwaniem realizacji transportu do momentu usunięcia usterki (co powoduje znaczne straty).

Warto podkreślić, iż kary za nieprzestrzeganie przepisów ustawy wahają się w granicach od 10 tys. zł dla przewoźników oraz od 5 do ok 7,5 tys. zł dla kierowców.

Pomimo, iż w cytowanej ustawie nie ma informacji na temat kontroli innych gałęzi transportu (poza transportem drogowym), to już teraz wiadomo, że obejmie ona swoim zakresem również transport kolejowy. W ostatnich latach bowiem to właśnie w tej gałęzi transportu zaobserwowano znaczny wzrost przewozów towarów wrażliwych.

#### PODSUMOWANIE

Celem artykułu była analiza przepisów prawnych dotyczących monitorowania drogowego przewozu materiałów wrażliwych oraz ich wpływu na proces przewozu tych materiałów. Powyższy cel został zrealizowany, gdyż opisano wszelkie aspekty dotyczące praw i obowiązków przewoźników, nadawców oraz odbiorców, ze wskazaniem tych najbardziej skomplikowanych, stanowiących innowację na rynku transportowym. Z powyższych analiz wynikają następujące wnioski:

- pakiet przewozowy stanowi przełom w zakresie uszczelnienia systemu podatkowego, bowiem wypełnia lukę prawną dotyczącą przewozu nie tylko strictly koncesjonowanych produktów, ale również ich pochodnych oraz surowców służących do ich wytwarzania;
- opisywane przepisy prawne stanowią uzupełnienie wprowadzonych w ubiegłym roku pakietów paliwowego i energetycznego;
- regulacje prawne w tym zakresie stanowią nowość w polskim prawie, dlatego słusznym byłoby wprowadzenie kilkumiesięcznego okresu wdrożeniowego, w którym kary byłyby mniej dotkliwe, a usługodawcy i usługobiorcy rynku transportowego mieliby czas na adaptację do nowych przepisów;
- platforma systemu monitoringu (PUESC) oraz pozostałe narzędzia informatyczne dotyczące ustawy nie są jeszcze dopracowane; taka sytuacja dotyczy samych regulacji, które niesłusznie ograniczają ważność nadawanego numeru ewidencyjnego do 10 dni, co często jest przeszkodą dla przewoźników i kierowców;
- ustawa będzie z pewnością w przyszłości wielokrotnie modyfikowana, a najbliższe zmiany będą dotyczyły rozszerzenia pakietu przewozowego o kolejne rodzaje ładunków (materiałów), jak również o kolejne gałęzie transportu (począwszy od transportu kolejowego).

Jak każda dziedzina nauki, również i tak przedstawiona w niniejszym opracowaniu wymaga dalszych badań i analiz nad doskonaleniem monitorowania transportu materiałów wrażliwych.

#### **LITERATURA:**

1. Józwiak A., Świdorski A., Zelkowski J., Aspekty modelowania oceny jakości sieci dostaw branży spożywczej, Prace Naukowe Politechniki Warszawskiej, z. 111, Warszawa, 2016.
2. Parulski Sz., Śliwiński M., Monitoring przewozu towarów wrażliwych, Lex, Warszawa, 2017.
3. Świdorski A.: Wybrane zagadnienia oceny jakości środków transportu samochodowego. Problemy Jakości nr 11/2016, Warszawa, 2016.
4. Świdorski A.: Modelowanie oceny jakości usług transportowych, Oficyna Wydawnicza Politechniki Warszawskiej, Prace naukowe – transport, z. 81, Warszawa, 2011.
5. Zdunek P., Brzeziński M., Woźniak J., Optymalizacja wybranych procesy



transportowego przy zastosowaniu telematyki, Gospodarka Materiałowa i Logistyka, nr 5, Warszawa, 2016.

6. Ustawa z dnia 9.03.2017 r. o systemie monitorowania drogowego przewozu towarów, Dz. U. z 2017 r., poz. 708.
7. Wywiad z Wiceministrem Finansów Piotrem Walczakiem, Informacyjna Agencja Radiowa.