

Relacje przestrzeni mieszkalnych z naturą na przykładzie osiedla Wohnpark Alt-Erlaa



mgr inż. arch.
ALEKSANDRA ŚLIWA
Politechnika Śląska
Wydział Architektury
ORCID: 0000-0002-0964-5222

Celem badań jest waloryzacja rozwiązań zastosowanych w projekcie wiedeńskiego osiedla Alt Erlaa w latach 70. ubiegłego wieku w kontekście zachowania relacji pomiędzy wewnętrznymi przestrzeniami zamieszkiwania a zewnętrznymi strefami zieleni i natury.

Wprowadzenie

Procesy określające stan zamieszkiwania zachodzą zarówno w wewnętrznych przestrzeniach mieszkań, jak i w zewnętrznych przestrzeniach natury [1]. Obecność, charakter oraz poziom prywatności zewnętrznych przestrzeni służących zamieszkiwaniu, a także sposób kształtowania relacji pomiędzy strefami mieszkań oraz podwórek należą do czynników determinujących formę budynku, sposób funkcjonowania systemu przestrzennego oraz w konse-

kwencji jakość życia [2]. Wraz ze wzrostem współczynnika intensywności zabudowy możliwości kształtowania relacji pomiędzy lokalami mieszkalnymi a naturą stają się ograniczone z powodu spiętrzenia mieszkań oraz złożonej struktury prywatności. W warunkach miejskich zasoby naturalne w postaci nasłonecznienia i gruntów przeznaczonych pod wegetację są limitowane, stając się towarem luksusowym. Deficyt kontaktu z naturą w warunkach domowych to mankament, który w sposób szczególnie uwypukli-

ły ograniczenia w poruszaniu się spowodowane pandemią COVID-19. Utrudnienia zweryfikowały zasadność powszechnie akceptowanych rozwiązań bazujących na korzystaniu przez mieszkańców z terenów zieleni poza miejscem zamieszkania. Bezpośredni i prywatny dostęp do przestrzeni zewnętrznych z zielenią jest gwarancją zaspokojenia potrzeby kontaktu z naturą w ramach środowiska mieszkalnego [2, 3]. W obliczu wyzwania, jakim jest kształtowanie zdrowego środowiska mieszkalnego



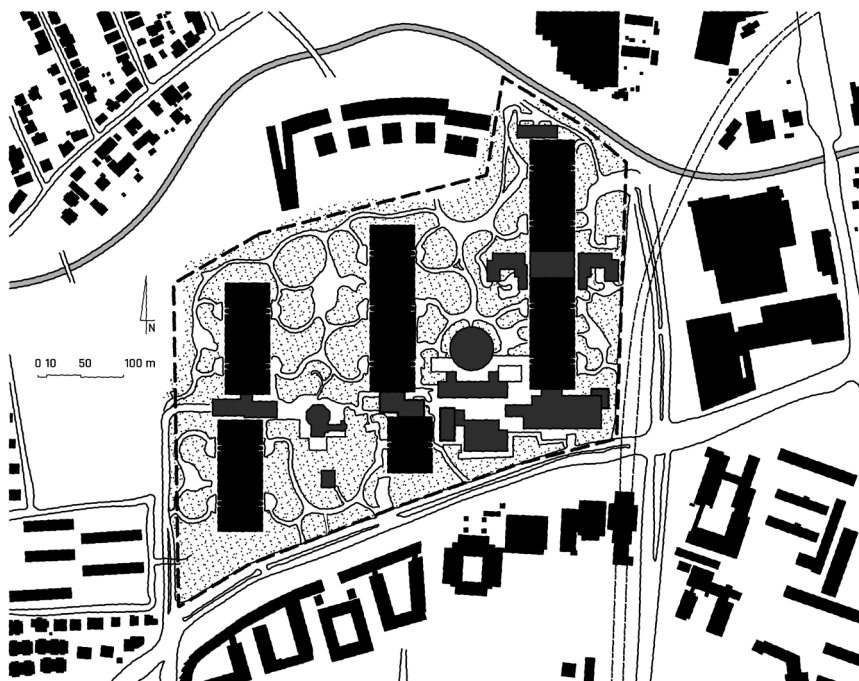
Rys. 1. Osiedle Alt-Erlaa w Wiedniu; fotografia autora, 8.01.2022 r.

[3], celem badań jest waloryzacja rozwiązań zastosowanych w projekcie osiedla mieszkalnego Wohnpark Alt-Erlaa w Wiedniu w kontekście zachowania relacji pomiędzy wewnętrznymi przestrzeniami zamieszkiwania a zewnętrznymi strefami natury. Przeprowadzone analizy koncentrują się na strukturze systemu przestrzennego ze szczególnym uwzględnieniem zagadnienia zasobów zieleni o charakterze prywatnym, rozumianego jako jedno z wielu kryteriów wpływających na jakość życia mieszkańców osiedla. Przyjęta metoda oceny jakości relacji mieszkańców osiedla z naturą opiera się na zmysłowych oraz skalowych analizach relacji przestrzennych Jana Gehla [4]. Badania modernistycznej zabudowy tarasowej wykazują, że w ramach struktur o dużej intensywności istnieje możliwość kształtowania przestrzeni mieszkalnych zapewniających dostęp użytkowników do zasobów naturalnych.

Struktura przestrzenna osiedla Alt-Erlaa

Osiedle Alt-Erlaa powstało w latach 1973–1985 w wiedeńskiej dzielnicy Liesing, według projektu autorstwa zespołu Harry Glück & Partner. Modernistyczna koncepcja obejmuje trzy bloki mieszkalne ustawione w orientacji północno-południowej o wysokościach od 23 do 27 pięter, mieszczące sumarycznie 3180 mieszkań na powierzchni około 240 000 m² [5]. Dla liczby mieszkańców oscylującej wokół 9000 zapewniono rozbudowaną infrastrukturę społeczną oraz techniczną: szkoły, przedszkola, kościół, baseny, zaplecze medyczne, bibliotekę, centrum handlowe, garaże podziemne (3400 miejsc parkingowych) oraz od roku 1995 połączenie z centrum miasta poprzez metro [5].

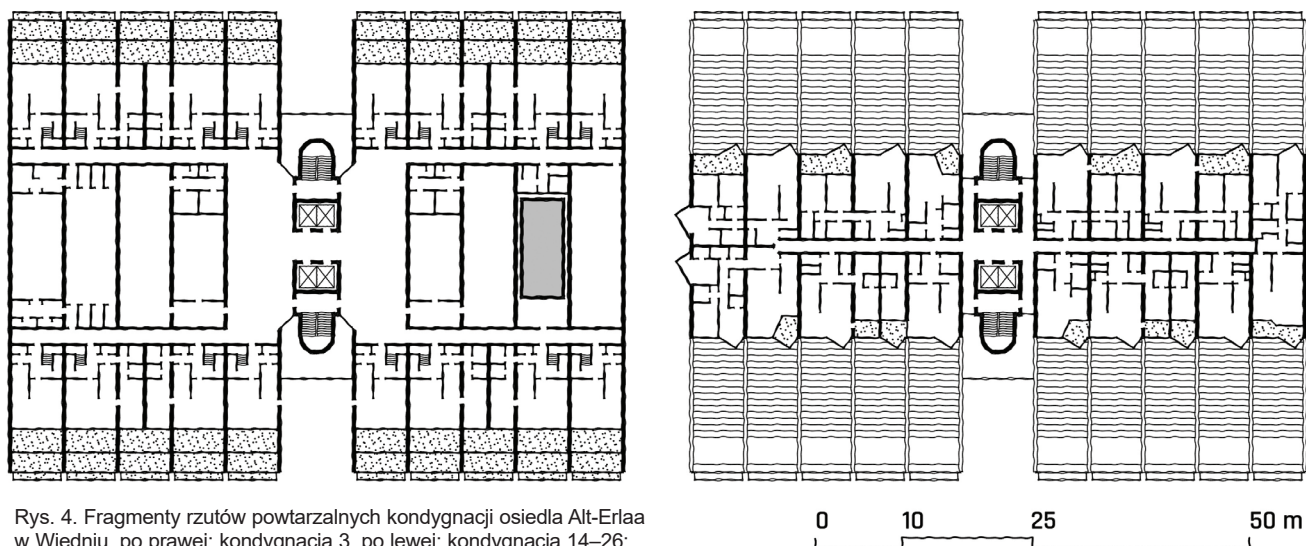
Budynki mieszkalne składają się z powtarzalnych modułów przedzielanych i podkreślonych pionowymi kłatkami schodowymi o obłym obrysie zewnętrznym. Występujące w ramach osiedla mieszkania mają zróżnicowane rzuty rozplanowane na jednym bądź dwóch poziomach, przeważnie jednostronnie doświetlone. Charakterystyczną cechą budynków jest poszerzająca się ku dołowi linia tarasów biegnących wzdłuż wschodnich oraz zachodnich elewacji. Pierwszych 12 kondygnacji mieszkalnych zawiera mieszkania z prywatnymi tarasami zewnętrznymi, urozmaiconymi rynnami przeznaczonymi do uprawy roślin. Kwietniki są obecnie bujnie porośnięte roślinnością, zawierają nie tylko drobne okazy ozdobne, ale i niewielkie drzewa o wysokości do 4 m (rys. 3).



Rys. 2. Plan osiedla Alt-Erlaa; opracowanie autora na podstawie badań *in situ* oraz [5], s. 138



Rys. 3. Tarasy osiedla Alt-Erlaa; fotografia autora, 8.01.2022 r.



Rys. 4. Fragmenty rzutów powtarzalnych kondygnacji osiedla Alt-Erlaa w Wiedniu, po prawej: kondygnacja 3, po lewej: kondygnacja 14–26; opracowanie autora na podstawie [5], s. 140

Relacje przestrzeni mieszkalnych z otoczeniem i naturą

Zamysłem projektantów było stworzenie przestrzeni mieszkalnej bliskiej naturze. Każde z mieszkań posiada dostęp do prywatnej przestrzeni zewnętrznej oraz mieszczącego się pomiędzy budynkami parku nazwanego imieniem Harrego Glücka. W projekcie przewidziano cztery typy stref umożliwiających kontakt z naturą: ogólnodostępny park ze ścieżkami i placami zabaw, prywatne tarasy z zielenią, na wyższych kondygnacjach prywatne loggie oraz wspólne dachy wyposażone w baseny. Publiczny park jest zagospodarowany, znajduje się tam zróżnicowany drzewostan, trawniki oraz infrastruktura rekreacyjna, stanowi on wartościowy zasób naturalny dla mieszkańców, jednak ze względu na swoje obniżone położenie względem wejść do budynków jest przestrzenią pozbawioną prywatności, nadzoru mieszkańców oraz ułatwionego dostępu z mieszkań. Prywatną oraz zespoloną z mieszkaniem przestrzeń bliską naturze stanowią tarasy na pierwszych dwunastu kondygnacjach mieszkalnych. Stan tarasów po niemal pięciu dekadach użytkowania oraz porastająca je roślinność są dowodami na zainteresowanie mieszkańców tą strefą mieszkań. Tarasy umożliwiają spędzanie czasu na otwartym powietrzu w prywatnej, osłoniętej przestrzeni sprzyjającej zaspokajaniu potrzeby kontaktu z naturą [2, 3]. Zamysł wprowadzania zieleni, światła słonecznego oraz świeżego powietrza do mieszkań w zabudowie wielorodzinnej poprzez stosowanie układu tarasowego wpisywał się w szerszy trend reprezentowany przez inne przykłady nowo projektowanych osiedli Europy, między innymi: Alexandra

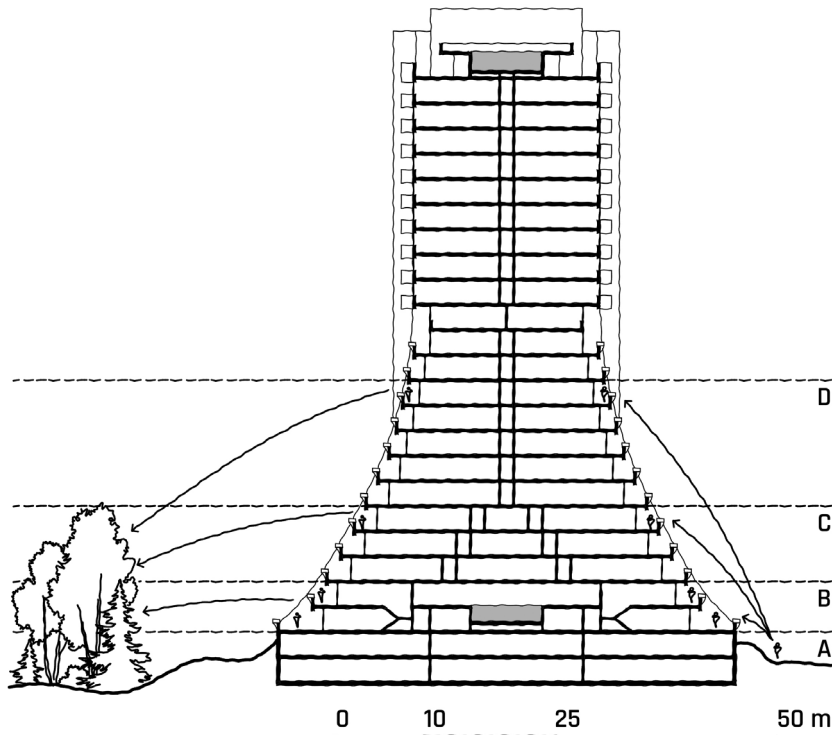
Road Estate (1967–79, Londyn), Autobahnüberbauung Schlangenbader Strasse (1971–80, Berlin) czy inne realizacje Harry Glücka & Partner, m.in. Heinz-Nittel-Hof (1973–83, Wiedeń) [5]. Impulsem dla zapoczątkowania budownictwa tarasowego w XX wieku były przesłanki higieniczno-sanitarne oraz zdrowotne. W 1903 roku niemiecki lekarz medycyny dr David Sarason opatentował konstrukcję tarasową budynku jako przysługującą się kondycji mieszkańców poprzez maksymalizowanie dostępu do świeżego powietrza oraz słońca [6]. Idea zyskała na popularności dzięki paryskiej działalności Henriego Sauvage'a w pierwszych dekadach XX wieku, którego projekty również były uzasadnione względami zdrowotnymi [5]. Przy wysokości budynków Alt-Erlaa sięgającej 85 m tarasowy układ mógł być zapewniony do pewnego poziomu, mieszkańcy wyższych kondygnacji mają do dyspozycji mniejsze loggie (rys. 4). Poza rozmiarem loggie odróżnia od tarasów także ich większe zacielenie wynikające z całkowitego przekrycia stropami kolejnych kondygnacji oraz brak przewidzianej infrastruktury do hodowli roślin. W efekcie oddalone od poziomu parku mieszkania wyższych kondygnacji nie mają zapewnionego dostępu do kontaktu z większą zielenią w postaci drzew. Dopelnieniem oferty balkonów i tarasów w mieszkaniach są wspólne, półprywatne dachy z basenami, za których mankament można uznać brak zieleni oraz zacielenia – nieurozmaicone wyposażenie ogranicza możliwość wykorzystywania tej przestrzeni przez mieszkańców.

W oparciu o zmysłowo skalową analizę zabudowy Jana Gehla, wizję lokalną oraz przekroje budynków i otaczającego je terenu parku opracowano sche-

mat przedstawiający relacje mieszkań z otoczeniem oraz naturą [4]. Oznaczono cztery kolejne stopnie relacji wewnętrznych oraz zewnętrznych przestrzeni zamieszkiwania: bezpośredni kontakt poziomy oraz przybliżone odległości 6,5 m, 13,5 m oraz 31 m, odpowiadające poziomom drugiego, piątego oraz dziesiątego piętra. Poziom „A” (rys. 5.) nie funkcjonuje ze względu na podwyższony poziom pierwszej kondygnacji mieszkalnej (rys. 3.), czego konsekwencją jest odczuwalny dystans pomiędzy zabudową mieszkalną a parkiem. Do poziomów „B” i „C” obejmujących piąte piętro występuje kontakt poziomy i słuchowy z otaczającym parkiem oraz jego użytkownikami, powyżej poziomu „D” kontakt zmysłowy z naturą zanika [4]. W rezultacie mieszkańcy najniższych pięter dysponują nie tylko najbardziej rozbudowaną prywatną przestrzenią zewnętrzną, ale także najlepiej doświadczają walorów sąsiadującego parku. Działanie zmysłów powonienia, wzroku oraz słuchu staje się coraz mniej efektywne wraz ze wzrostem dystansu, dlatego też kontakt z naturą realizowany jest najlepiej w zabudowie o mniejszej wysokości. Alternatywne rozwiązania wiązałyby się ze zwiększeniem powierzchni zabudowy, zmniejszeniem odległości pomiędzy budynkami, a zatem łączyłyby się równocześnie ze zmianą charakteru osiedla oraz jego struktury prywatności.

Wnioski

W ramach osiedla występują zróżnicowane i zależne od poziomu kondygnacji rodzaje relacji przestrzeni mieszkalnych z naturą. Intensywny kontakt z otoczeniem oraz zielenią występuje na piętrach niższych, malejąc stopniowo



Rys. 5. Przekrój poprzeczny budynku na osiedlu Alt-Erlaa w Wiedniu z uwzględnieniem relacji mieszkańców z naturą; opracowanie autora na podstawie [5], s. 142–143 oraz [4], s. 40

ku górze. Od kondygnacji czternastej, gdzie wysokość budynku jest znaczna, a tarasy zastępują loggie, kontakt ten rozmywa się. Wysokości budynków oraz odległości powyżej 100 m wpisują Alt-Erlaa w modernistyczny nurt kształtowania zabudowy blokowej [1, 7]. Lansowana m.in. przez Le Corbusiera [8] formuła generuje duże, pozbawione prywatności oraz bezpośredniego dostępu do mieszkań przestrzenie zieleni pomiędzy budynkami. Alternatywą dla układu wysokich i rozproszonych bloków jest niższa zabudowa kwartałowa o tej samej intensywności zabudowy [1, 2, 4, 9]. Rezultatem obniżenia budynków jest zwiększenie powierzchni zabudowy, ale także wprowadzenie gęstszych podziałów terenu pozwalających na tworzenie mniejszych stref o charakterze półprywatnym i prywatnym [1, 2]. Niższa zabudowa gwarantuje kontakt zmysłowy z otoczeniem i naturą przy równoczesnym zapewnieniu współmiernych dla całego założenia standardów jakościowych w zakresie zachowania relacji wewnętrznych oraz zewnętrznych przestrzeni mieszkalnych.

Podsumowanie

Zapewnienie kontaktu z naturą w mieszkaniach w budynkach wielorodzinnych pozostaje aktualnym wyzwaniem projektowym. Doświadczenia pandemii wskazują, że w podstawowym zakresie potrzeba kontaktu z naturą powin-

na być możliwa do realizowania w prywatnych przestrzeniach mieszkań. Przykład implementacji tego założenia stanowi osiedle Alt-Erlaa, gdzie prywatny kontakt mieszkańców z naturą zapewniają otwarte przestrzenie tarasów oraz loggii. Badania struktury osiedla wykazały, że w ramach poszczególnych mieszkań występują zróżnicowane warunki w zakresie jakości owych kontaktów, wynikające z poziomu kondygnacji, rozmiaru oraz stopnia otwarcia danej przestrzeni. Osiedle stanowi jednak wartościowy przykład intensywnej zabudowy, w którym podjęto się wyzwania zachowania relacji pomiędzy wewnętrznymi oraz zewnętrznymi przestrzeniami zamieszkiwania.

Bibliografia

- [1] Gehl J., 2009, Życie między budynkami. Użytkowanie przestrzeni publicznych, Wydawnictwo RAM, Kraków.
- [2] Sim D., 2020, Miasto życzliwe. Jak kształtować miasto z troską o wszystkich, Wysoki Zamek, Kraków.
- [3] Schneider-Skalska G., 2004, Kształtowanie zdrowego środowiska mieszkaniowego. Wybrane zagadnienia, Wydawnictwo Politechniki Krakowskiej, Kraków.
- [4] Gehl J., 2010, Miasta dla ludzi, Wydawnictwo RAM, Kraków.
- [5] Steixner G., Welzig M., Fischer S., 2020, Luxury for All. Milestones in European Stepped Terrace Housing, Birkhäuser, Berlin, Boston.
- [6] Sarason D., 1903, „Construction of hospitals, sanatoriums, or other buildings”, United States of America, Patent No. 736,158, 11 08 1903.
- [7] Graham W., 2016, Miasta wyśnione. Siedem wizji urbanistycznych, które kształtują nasz świat, Karakter, Kraków.
- [8] Le Corbusier, 2012, W stronę architektury, Fundacja Centrum Architektury, Warszawa.
- [9] Jacobs J., 2014, Śmierć i życie wielkich miast Ameryki, Fundacja Centrum Architektury, Warszawa.

Streszczenie: Sposób kształtowania relacji pomiędzy mieszkaniami a otoczeniem budynku stanowi kryterium determinujące sposób funkcjonowania zabudowy wielorodzinnej oraz jej formę. W opozycji do realiów zabudowy jednorodzinnej zachowanie kontaktu mieszkańców z naturą staje się wyzwaniem w warunkach miejskich, gdzie zasoby naturalne są ograniczone, a rosną intensywność zabudowy oraz złożoność struktur przestrzennych. Celem badań jest waloryzacja rozwiązań zastosowanych w projekcie wiedeńskiego osiedla Alt-Erlaa w latach 70. ubiegłego wieku w kontekście zachowania relacji pomiędzy wewnętrznymi przestrzeniami zamieszkiwania a zewnętrznymi strefami zieleni i natury. Badania wykazują, że w ramach osiedla występują zróżnicowane standardy tych relacji, wynikające z przyjętych rozwiązań planistycznych oraz typologicznych. Wyniki badań mają przyczynić się do wskazania pożądanych kierunków rozwoju dla wielorodzinnego budownictwa mieszkalnego w obliczu postpandemicznych wymagań stawianych przestrzeniom mieszkalnym.

Słowa kluczowe: przestrzenie mieszkalne; relacje przestrzenne; natura; Wohnpark Alt-Erlaa

Abstract: RELATIONS OF RESIDENTIAL SPACES WITH NATURE BASED ON THE EXAMPLE OF WOHNPAK ALT-ERLAA.

The manner of shaping the relationship between dwellings and the building environment is a criterion determining both the functioning of multi-family developments and its form. In opposition to the situation of single-family housing, maintaining contact between residents and nature becomes a challenge under urban conditions, where natural resources are limited, and the intensity and complexity of spatial structures increase. The aim of the research is to evaluate the design of the Alt-Erlaa housing project in Vienna in the 1970s in terms of maintaining the relationship between indoor living spaces and outdoor green and natural zones. The study indicates that within the estate there are various standards of these relations, resulting from the adopted planning and typological solutions. The analysis results are intended to provide guidance on preferred developments for multifamily housing in the light of post-pandemic requirements for living spaces.

Key words: living spaces; spatial relationships; nature; Wohnpark Alt-Erlaa