

ARCHITEKTURA
KRAJOBRAZU
LANDSCAPE ARCHITECTURE

IZABELA SYKTA

Dr inż. arch.

Cracow University of Technology

Faculty of Architecture

Chair of Landscape Architecture

e-mail: isykta@pk.edu.pl

ORCID: <https://orcid.org/0000-0003-3056-1055>

MICHAŁ GRZYBOWSKI

Mgr inż. arch. kraj.

e-mail: m.grzybowski@onet.pl

WSPÓŁCZESNE TENDENCJE W KSZTAŁTOWANIU PRZESTRZENI PUBLICZNYCH W BUDAPESZCIE

CONTEMPORARY TENDENCIES IN CREATING PUBLIC SPACES IN BUDAPEST

STRESZCZENIE

W artykule przedstawiono przegląd zrealizowanych w Budapeszcie na przestrzeni ostatnich lat projektów przestrzeni publicznych — placów, bulwarów, skwerów i ogrodów — implementujących współczesne tendencje w architekturze krajobrazu i projektowaniu miejskim. Znajdują się one w historycznym centrum miasta, wchodząc w bezpośrednie — często kontrowersyjne — relacje przestrzenne z zabytkową zabudową. Prezentowane obiekty wyróżnia nowoczesna forma i estetyka oraz wysoka jakość rozwiązań projektowych. Wykorzystują współczesne, ahistoryczne materiały i nowoczesne technologie. Kreatywnie i nowocześnie aranżują tworzywo roślinne i wodę. Tworzą atrakcyjne, przyjazne, sprzyjające społecznej integracji miejsca rekreacji w otoczeniu zieleni, jednocześnie eksponujące zabytki i przybliżające je współczesnym odbiorcom.

Słowa kluczowe: architektura krajobrazu, Budapeszt, krajobraz kulturowy, projektowanie biofiliczne, przestrzeń publiczna, strategia tworzenia miejsc, synergia urbanistyczna

ABSTRACT

This paper presents contemporary tendencies in the shaping of public spaces and urban green areas in Budapest. It is a review of built designs of plazas, boulevards and city squares that have been completed in the span of the last few years and which implement contemporary trends in landscape architecture and city design. All of the presented sites are located in the historical city centre, entering into direct and often controversial relations with the historical built environment and monuments. The presented structures are distinguished by modern forms and aesthetics as well as a high quality of design solutions. They have been shaped with the use of modern, ahistoric materials and technologies, with creative plant and water arrangements. They create attractive recreation and contemplation spaces surrounded by greenery, conducive to social integration, and at the same time exposing monuments and bringing them closer to contemporary recipients.

Keywords: landscape architecture, Budapest, cultural landscape, biophilic design, public space, strategy of place-making, urban synergy

WSPÓŁCZESNE REWALORYZACJE I KREACJE ARCHITEKTONICZNO- -KRAJOBRAZOWE W HISTORYCZNYCH PRZESTRZENIACH PUBLICZNYCH

Wprowadzenie

O nadzwyczajnych walorach architektoniczno-krajobrazowych Budapesztu można by się długo rozwodzić, próbując oddać piękno miasta malowniczo rozłożonego na przeciwnych brzegach Dunaju. Po jednej stronie panorama Pesztu z ikoną miejskiego pejzażu — gmachem Ratusza — i widoczną w głębi kopułą katedry św. Stefana. Na drugim brzegu dawne miasto Buda z wznoszącym się majestatycznie na wzgórzu Zamkiem i Górą Gellerta z wieńczącą ją cytadelą i pomnikiem Wolności (Stępień, 2004; Wesołowski, 2004). To obrazy, które długo pozostają w pamięci odwiedzających i są przedmiotem dumy mieszkańców.

W ostatnich latach Budapeszt przeżywa ponowny rozkwit zarówno architektoniczny, jak i społeczny. W bezpośrednim kontekście emblematycznych zabytków realizowane są nowe obiekty i przestrzenie publiczne zderzające „nowe” ze „starym”. Takie podejście do projektowania w środowisku zabytkowym sprawia, że miasto zyskuje wizerunkowo i funkcjonalnie. Mieszkańcy i odwiedzający otrzymują wysokiej jakości przestrzenie publiczne z wieloma użytkowymi usprawnieniami, z dużym udziałem zieleni, tworzące przyjazne miejsca wypoczynku i rekreacji w historycznym centrum miasta. Zyskują również zabytki, które dzięki estetyzacji otoczenia, wprowadzeniu komponowanej zieleni oraz zniesieniu dotychczasowych barier utrudniających ich udostępnianie, są lepiej wyeksponowane i pełniej prezentują swoje walory współczesnym odbiorcom na tle nowoczesnych aranżacji przestrzennych i krajobrazowych. Te zaś, dzięki prostocie uformowań i szlachetności stosowanych materiałów, nie próbują z nimi konkurować, lecz raczej, poprzez dodanie nowych jakości do zastanego środowiska, przynoszą efekt synergiczny. Realizowane współcześnie przestrzenie publiczne w historycznym centrum Budapesztu pokazują, że dialog pomiędzy nowoczesnością a dziedzictwem historycznym jest możliwy przy zachowaniu szacunku dla zabytkowej substancji i dotrzymaniu wysokiej jakości nowych realizacji, a także uwzględnieniu w tej relacji przede wszystkim człowieka, jego współczesnych potrzeb i oczekiwań w stosunku do przestrzeni publicznej w mieście.

Cel i zakres pracy

Celem pracy jest przegląd współczesnych projektów przestrzeni publicznych w historycznym centrum Budapesztu, zrealizowanych w pierwszych dekadach XXI wieku, pogłębiony o naukowy komentarz

odnoszący je do współczesnych tendencji w architekturze krajobrazu i strategii projektowania miejskiego, a także do wybranych zagadnień z teorii architektury, urbanistyki, sztuki, percepcji przestrzeni i krajobrazu.

Dolina Dunaju w Budapeszcie wraz z monumentalnymi obiektami zabytkowymi kształtującymi efektowny krajobraz nabrzeża rzeki z Zamkiem w Budzie oraz okolice głównej arterii miejskiej — ulicy Andrássy — zostały objęte wpisem na Listę Światowego Dziedzictwa UNESCO w 1987 roku (*Report of the World Heritage Committee*, 1988). Po upływie trzydziestu lat od wpisu wiele z objętych ochroną obiektów, w tym także przestrzeni publicznych — placów i ogrodów — uległo istotnym przekształceniom funkcjonalnym, część zmieniła swoje przeznaczenie, a większość wymaga rewaloryzacji i podjęcia działań rewitalizacyjnych, dostosowujących je do nowych programów użytkowych i współczesnych potrzeb. Początek XXI wieku okazał się okresem przełomowym w zakresie kształtowania przestrzeni publicznych w historycznym centrum Budapesztu. Zarówno w zakresie ilości współczesnych interwencji architektonicznych w zabytkowych wnętrzach urbanistycznych, jak i sposobie podejścia do projektowania. Nowe działania projektowe na terenach zabytkowych placów, dziedzińców, bulwarów czy ogrodów miejskich, odważnie, wyraziście, ale zarazem z szacunkiem dla spuścizny minionych wieków implementują współczesne trendy w architekturze i architekturze krajobrazu przy wykorzystaniu nowoczesnych materiałów i technologii. Budapeszteńskie realizacje ostatnich lat pokazują jak prostota, a nawet minimalizm współczesnych rozwiązań formalnych i materiałowych, skontrastowane z zabytkami, prowadzą do skutecznego wydobycia walorów historycznej zabudowy, przy okazji wprowadzając w przestrzeń miasta nowe wartości, będące znakami współczesności. Gwarantem sukcesu zdaje się być wysoka jakość projektów oraz pokora projektantów, a także szlachetność i elegancja doborów materiałowych i roślinnych.

Coraz więcej uwagi przywiązuje się do jak najszerzego udostępnienia przestrzeni miejskich dla ludzi — i to nie tylko gości i turystów, ale przede wszystkim mieszkańców. Większość przedstawionych realizacji poprzedziły konsultacje społeczne. W wielu z nich wskazywano na zbyt małą ilość zieleni w centrum miasta, co przełożyło się na wzmocnienie roli architekta krajobrazu w zespołach projektowych oraz ich interdyscyplinarność. Na dawnych brukowanych lub betonowych placach i parkingach powstały nowoczesnie urządzone zielone skwery i ogrody, miejsca przyjazne i dostępne, zachęcające do wypoczynku w historycznym otoczeniu, służące integracji społecznej i zara-

zem przybliżające zabytki współczesnym. Każda z przedstawionych realizacji to nowe miejsce na mapie Budapesztu — o swojej oryginalnej tożsamości, niepowtarzalnym charakterze, w dużej mierze podążające za specyficznym *genius loci*. W tym aspekcie najnowsze budapeszteńskie przestrzenie publiczne wpisują się we współczesne trendy w projektowaniu urbanistycznym, jak m.in. strategia tworzenia miejsc, projektowanie środowiskowe czy partycypacja społeczna w kształtowaniu przestrzeni. Jednocześnie działający w ostatnich latach w Budapeszcie architekci i architekci krajobrazu zdają się w swoich realizacjach czerpać z zasad klasycznej urbanistyki, podążać za wytycznymi formalnymi i funkcjonalnymi przestrzeni, wynikającymi z ich historycznego rozwoju. W artykule przeanalizowano cztery obiekty:

- 1) Plac Elżbiety — dawny plac dworcowy i parking przekształcony w nowoczesną i wielofunkcyjną przestrzeń publiczną z centrum designu;
- 2) Plac Madácha — dziedziniec w zabytkowym kwartale urbanistycznym w stylu art déco, dawniej parking, dziś nowoczesnie zaaranżowana przestrzeń o charakterze reprezentacyjnym i rekreacyjnym;
- 3) Plac Kossutha — gruntowna przebudowa placu przed gmachem Parlamentu, zmierzająca do nadania mu charakteru reprezentacyjnej przestrzeni publicznej, szerszego udostępnienia oraz połączenia z bulwarami Dunaju, z nowymi funkcjami i elementami kommemoratywnymi oraz współczesnymi kompozycjami zieleni;
- 4) Ogrody Zamkowe Bazaar — przywrócenie do dawnej świetności historycznych ogrodów, ale też odważna kreacja architektoniczna, programowo zderzająca nowoczesne materiały i technologie z zabytkowym kontekstem Zamku w Budzie i dawnego Bazaru.

Prezentowane obiekty znajdują się w historycznym centrum miasta — dwa w granicach wpisu na Listę UNESCO, dwa w strefie jego otuliny.

Metody pracy i przegląd literatury

W pracy przeanalizowano wybrane przypadki studialne współczesnych realizacji przestrzeni publicznych w centrum Budapesztu w oparciu o:

- badania *in situ* prowadzone podczas wyjazdów studialnych do Budapesztu w różnych porach roku, tj. w sezonie turystycznym (wrzesień 2015, 2016) i poza nim (styczeń 2016);
- kwerendę współczesnych publikacji i źródeł, głównie internetowych, w tym artykułów naukowych oraz stron internetowych instytucji i projektantów;
- badania kontekstu historycznego i kulturowego obejmujące kwerendy materiałów źródłowych

i literatury, w tym: zakres wpisu Budapesztu na Listę Światowego Dziedzictwa UNESCO (*Report of the World Heritage Committee*, 1988); publikacji książkowych i internetowych z zakresu historii i zabytków Budapesztu (Grzybowski, Sykta, 2017, s. 57).

Studia przypadków zostały uzupełnione o autorski komentarz naukowy — poparty wiedzą i doświadczeniem autorów (architekta i architekta krajobrazu), odnoszący analizowane projekty i realizacje do szerszego kontekstu współczesnych tendencji w architekturze krajobrazu w oparciu o dostępne publikacje naukowe, m.in. Thompson i in. (red.), 2007; Szilagy, Demjén, 2007.

Współcześnie realizowane przestrzenie publiczne w Budapeszcie odniesiono do szerszego tła wybranych teorii w sztuce, urbanistyce, architekturze, psychologii środowiskowej, percepcji przestrzeni i krajobrazu oraz strategii projektowania miejskiego, w tym z zakresu:

- teorii architektury, ze szczególnym uwzględnieniem teorii budowy formy Juliusza Żórawskiego (Żórawski, 1973), w tym: relacji formy do tła, prawa dobrego kontynuowania, pól oddziaływania formalnego;
- teorii urbanistyki, ze szczególnym uwzględnieniem pojęcia synergii urbanistycznej, w oparciu o: Böhm, 1981 oraz publikacje Izabeli Sykty, 2017;
- teorii sztuki, psychologii i percepcji architektury, krajobrazu, w tym pojęć: „odporności wizualnej krajobrazu” w oparciu o publikacje Pawła Rygla, 2007, „biofilii” w ujęciu Edwarda O. Wilsona i innych (Krčmářová, 2009; Lasiewicz-Sych, 2020);
- miejskich strategii tworzenia miejsc (Lasiewicz-Sych, 2015; Hou, 2013).

1. PLAC ELŻBIETY — ERZSÉBET TÉR | FIRKA ARCHITECT STUDIO LTD, BOÓR AND KERN DEPOSIT COMPANY, SÁNDOR GARDEN DESIGN LTD | 2002

Historia placu Elżbiety zmieniała się bardzo dynamicznie, zwłaszcza w XX wieku. Teren, początkowo poza murami Pesztu, wykorzystywany był jako cmentarz, później plac targowy. W XIX wieku założono tu park publiczny. W 1948 roku wybudowano dworzec autobusowy w stylu modernistycznym (Szilagy, Demjén, 2007, s. 136). Zmieniały się nazwy placu — pierwsza nadana w 1858 roku to plac Elżbiety (cesarzowej Sissi), potem, w 1946 — plac Stalina, a w 1953 — plac Engelsa, by ostatecznie powrócić do nazwy plac Elżbiety w 1990 roku (*Engels téri MÁVAUT pályaudvar...*, 2012). Główną atrakcją placu jest Fontanna Danubiusa z 1880 roku, symbolizująca rzeki Węgier, pierwotnie

ustawiona na placu Kalwina, po II wojnie światowej przeniesiona na plac Elżbiety. Przez kilkadziesiąt lat plac użytkowany był jako parking. W 1996 roku zaplanowano tutaj budowę Teatru Narodowego, w 1998 rozpoczęto prace budowlane. Ostatecznie — po refleksji na temat przegęszczenia centrum miasta, nadmiernego ruchu i pogorszenia stanu środowiska — teatr wybudowano nad Dunajem, a na terenie placu pozostał po nim głęboki wykop z betonowymi fundamentami i nowa nazwa nadana przez mieszkańców — „Narodowa dziura” (Szilagyi, Demjén, 2007, s. 136).

W 2000 roku ogłoszono konkurs urbanistyczno-architektoniczny na projekt rewitalizacji placu, w wyniku którego wytypowano biuro Firka Architect Studio Ltd do kontynuacji prac projektowych. „Narodowa dziura” na tyle wpisała się w tożsamość miejsca, że zainspirowała autorów projektu i stała się jednym z istotnych elementów kompozycji wielofunkcyjnej przestrzeni publicznej, zrealizowanej w 2002 roku. To wspólne dzieło architektów z Firka Architect Studio Ltd i Boór and Kern Deposit Company oraz architektów krajobrazu z Sándor Garden Design Ltd (Szilagyi, Demjén, 2007, s. 135), a także grafików z Hidden Characters (*Erzsébet Square Identity*, 2014). Interdyscyplinarna współpraca przełożyła się na wysoką jakość zastosowanych rozwiązań projektowych zarówno w zakresie kompozycji urbanistyczno-krajobrazowej, detalu architektonicznego, projektu zieleni, jak i warstwy graficzno-informacyjnej. Spójność działań projektowych widoczna jest szczególnie w kompleksowym podejściu do kształtowania przestrzeni — powstała sekwencja kilku wewnątrz architektoniczno-krajobrazowych, osadzonych na jednoczącej całość założenia geometrycznej kompozycji, silnie inspirowanej bauhausowską architekturą dawnego dworca. Pozwoliło to uniknąć stylistycznych dysonansów i wpisać nową przestrzeń w kontekst miejsca. Rozwiązany na dwóch poziomach plac Elżbiety pomieścił wiele nowych funkcji. Powierzchnia placu to w przeważającej części zielony dach użytkowy, pod którym znalazły się przestrzenie komercyjne i handlowe, instytucje kulturalne, kluby muzyczne oraz parkingi podziemne. Dzięki temu rozwiązaniu 70% powierzchni placu wypełnia woda i zieleń (Szilagyi, Demjén, 2007, s. 135).

Proste, geometryczne podziały wydzielają w centrum placu prostokątną przestrzeń trawnika — łąkę, basen — zagłębiony plac z prowadzącymi do niego amfiteatralnymi schodami z elementami zieleni i wodnymi kaskadami. Usytuowana poniżej poziomu terenu plaza daje możliwość ucieczki przed ggiełkiem miasta, funkcjonuje jako plenerowa scena, a odbywające się tam koncerty nie zakłócają spokoju użytkownikom górnego poziomu placu. Wiele miejsca zajmuje woda — prostokątny basen z podestem,

którego przezroczyste dno zapewnia dostęp światła do położonej na niższym poziomie sali, oraz liczne urządzenia wodne w postaci kaskad, dysz pulsujących wodą na terenie łąki. Założenie z obu stron ramują ciemne aleje wysokich drzew, w tym klonów i glediczi, dające możliwość komfortowego przejścia przez plac, osłaniające od uciążliwości ruchu ulicznego i jednocześnie kształtujące atrakcyjne perspektywy widokowe na pobliskie zabytki, w tym katedrę św. Stefana. Kompozycję zieleni na placu uzupełniają nasadzenia krzewów oraz bylin (Szilagyi, Demjén, 2007, s. 143).

Wysoka jakość cechuje detale wykończenia placu. Nawierzchnie wykonano z dużych płyt z białego wapienia, co nadało mu monumentalny i szlachetny wygląd. Z tego samego kamienia wykonano również stopnie, murki, proste siedziska. Przy basenie pojawił się drewniany podest, tworzący przyjazne miejsce wypoczynku nad wodą. Stalowo-szklane, kubiczne pawilony nawiązują stylistycznie do architektury dawnego dworca, który został odnowiony i przekształcony w Terminal Designu — instytucję kultury o charakterze wystawienniczym. Dla całego placu stworzono ujednolicony system informacji wizualnej według projektu graficznego Hidden Characters (*Erzsébet Square Identity*, 2014), co porządkuje i identyfikuje elementy przestrzeni oraz odpowiada aspiracjom placu mieszczącego miejskie centrum designu.

Plac, generalnie pozytywnie komentowany, po kilku latach użytkowania spotyka się z krytyką. Wapienna nawierzchnia jest śliska, niebezpieczna zwłaszcza w deszczowe dni. Intensywnie wykorzystywana przez skateboardzystów, w wielu miejscach została uszkodzona. Pojawiły się też zarzuty dotyczące niepełnej dostępności dla niepełnosprawnych. Przy lubianej łące ustawiono tabliczki z zakazem korzystania z trawnika, który źle znosi nadmiar użytkowników (Szilagyi, Demjén, 2007, s. 151–152).

Mimo tych niedoskonałości, wynikających w dużej mierze z popularności placu i jego intensywnego użytkowania, dzieło to należy uznać za udane — zarówno pod względem licznych usprawnień funkcjonalnych, jak i estetyki oraz wysokiej jakości rozwiązań architektonicznych i detali. „Narodowa dziura” bynajmniej nie stanowi wyrwy, a tworzy ogniwo spajające historię ze współczesnością, oddając ludziom zapraszającą, przyjazną przestrzeń wypoczynku w samym sercu intensywnie pulsującego miasta.

2. PLAC MADÁCHA — MADÁCH IMRE TÉR | PLATINIUM GROUP | 2014

Historia placu Madácha sięga początku XX wieku, kiedy to wytyczono główną aleję przecinającą dzielnicę Erzsébetváros. U jej początku, w 1930 roku,

usytuowano eleganckie założenie rezydencjonalne, zaprojektowane w stylu art déco przez Gyula Wáldera (Kovács, 2015, s. 35). Prostokątny pasaż okolo ceglana, kilkupiętrową zabudową z kamiennymi arkadami w dolnych kondygnacjach i monumentalnym łukiem, akcentującym oś pasażu i otwarcie widokowe placu w kierunku południowym. W latach 60. i 70. XX wieku, gdy powszechną praktyką było przekształcanie placów miejskich na parkingi, taki los spotkał także plac Madácha. Obecnie w budynkach wokół placu mieści się hotel Arcadia.

Dopiero w 2014 roku udało się przywrócić tę przestrzeń pieszym — mieszkańcom i turystom. Plac niegdyś całkowicie pokryty asfaltem i przeznaczony dla samochodów, odzyskał dawną świetność i stał się przestrzenią publiczną zamkniętą dla ruchu kołowego. Kompozycja nowego założenia jest prosta, geometryczna, wręcz minimalistyczna, oparta na kwadratowych podziałach, przelamanych podniesionymi rabatami o wielobocznych obrysach z towarzyszącymi im siedziskami. Przestrzeń placu została ukształtowana tak, by stworzyć neutralne przedpole, eksponujące piękną architektoniczną oprawę placu. Stąd lokalizacja najwyższych elementów przy ulicy Károlyi krt. Plac Madácha stanowi „zieloną” kontynuację tejże ulicy, zapraszając przechodniów do wejścia i odpoczynku.

Mimo iż przebudowę placu poprzedziły konsultacje społeczne, obecnie mieszkańcy narzekają na zbyt małą ilość zieleni. Według autorów projektu przestrzeń jest wyważona i zachowuje odpowiednie dla placu proporcje między betonową nawierzchnią a terenami zieleni. Płyta placu została urozmaicona zielenią w postaci podwyższonych rabat, regularnego bosketu ze strzyżonych drzew oraz roślin w donicach, rozstawionych między fontannami. Celowo — by nie przesłaniać elewacji i widoku w kierunku Dunaju — nie posadzono wysokich drzew.

Plac Madácha to w ciągu dnia popularne i lubiane miejsce odpoczynku, wieczorami — miejsce spotkań i plenerowych wydarzeń kulturalnych, a przy okazji atrakcyjnie zaaranżowana strefa reprezentacyjna znajdującego się tu hotelu. Atrakcją placu są urządzenia wodne. W centralnej części zlokalizowano fontannę z dyszami wodnymi, które wystrzelują z posadzki. Z czterech betonowych prostopadłościaków delikatnie pulsuje woda, oblewając całe bryły. Prostota geometrycznej kompozycji placu oraz dobór współczesnych materiałów, skonstrastowanych z otoczeniem nie przytłoczyły, lecz raczej uwydatniły walory zabytkowej architektury w otoczeniu. Wyposażony w siedziska, fontanny i elementy roślinne kameralny plac z pewnością stanowi atrakcyjniejszą alternatywę dla parkingu okupującego to przepiękne wnętrza urbanistyczne przez ponad 30 lat. Lokaliza-

cja w samym centrum miasta pozwoliła w krótkim czasie stać się Madách tér jednym z najchętniej odwiedzanych i lubianych miejsc w Budapeszcie.

3. PLAC LAJOSA KOSSUTHA — KOSSUTH LAJOS TÉR | TIMA STÚDIÓ I ARCHITECTS & ENGINEERS KÖZTI | 2014/2015

Plac Lajosa Kossutha jest najważniejszym i zarazem jednym z największych placów Budapesztu. Swoją rangę zawdzięcza lokalizacji przy najbardziej reprezentacyjnej budowli miasta — monumentalnym gmachu Parlamentu, wybudowanym w latach 1885–1902 w stylu neogotyckim według projektu Imre Steindla (Granasztói, 1975, s. 80–81). Wokół wznoszą się siedziby instytucji państwowych i kulturalnych, w tym neoklasycystyczny gmach Ministerstwa Administracji i Sprawiedliwości, neorenesansowy pałac z Muzeum Etnografii (*Budapest: Stadtführer und Atlas*, 1988/1989, s. 17) czy Sąd Najwyższy (wybudowany w latach 1893–1896 według projektu Alajosa Hauszmanna). Na placu znajduje się kilka historycznych pomników, m.in. dwóch narodowych bohaterów: Ferencza Rakoczego i Lajosa Kossutha (dłuta Zsigmonda Kisfaludia Strobla), a także Istvana Tiszy i hrabiego Gyuli Andrassy’ego. Plac jest dla Węgrów miejscem pamięci narodowej — *symbolem ich narodowej dumy i ambicji* (*Budapest*, 2012). Na przestrzeni lat postać placu przyjmowała różne oblicza, od założeń formalnych po kompozycje bardziej swobodne. Plac funkcjonował jako ważny węzeł komunikacyjny, znaczną część zajmował parking oraz strefa bezpieczeństwa wokół Parlamentu.

W latach 2014–2015 przeprowadzono gruntowną rewaloryzację placu według projektu Tima Stúdió i Architects & Engineers KÖZTI. Projekt zakładał rekompozycję placu, szersze udostępnienie przestrzeni pieszym, wprowadzenie nowych elementów o charakterze memorialnym oraz dekoracyjnym przy wyeksponowaniu walorów historycznych i reprezentacyjnych miejsca.

W podziemnej kondygnacji placu, dostępnej zarówno od strony Dunaju, jak i poprzez atrium po północnej stronie Parlamentu, ulokowano Centrum Obsługi Turystycznej z kasami i kawiarniami, obsługujące zwiedzających Parlament i muzeum. Wpłynęło to na zmniejszenie strefy bezpieczeństwa wokół Parlamentu, oddając większą część placu pieszym. Zbudowano trzypoziomowy, podziemny parking, dzięki czemu wyeliminowano ruch kołowy z obszaru placu. Pozostawiono wyłącznie ruch tramwajowy. Przywrócono do użytkowania zamknięty od lat 90. XX wieku dolny poziom bulwarów, dzięki czemu

odzyskały one ciągłość. Umożliwiło to obserwację Parlamentu od strony Dunaju, a także pozwoliło na powiązanie placu Kossutha z ciągiem spacerowym wzdłuż rzeki, gdzie w niedalekiej odległości, na skraju kamiennego bulwaru znajduje się wymowna instalacja artystyczna o charakterze memorialnym — *Buty na brzegu Dunaju (Cipők a Duna-parton)* — upamiętniająca budapeszteńskich Żydów rozstrzelanych nad brzegiem rzeki przez strzałokrzyżowców. Pomnik — stworzony według pomysłu reżysera filmowego Cana Togaya i zaprojektowany przez artystę-rzeźbiarza Gyulę Pauera — odsłonięto w 2005 roku w 60. rocznicę Holocaustu (*Buty na brzegu Dunaju*, online).

Symetrię i spoistość uformowania placu Kossutha podkreślono umieszczoną w centralnym punkcie fontanną w postaci gładkiej tafli wody, z czarnym, granitowym prostopadłościanem oblewanym wodą. Zastosowano dwa rodzaje nawierzchni, wydzielając strefy reprezentacyjne i nieformalne placu. Przedpole Parlamentu i główne ciągi komunikacyjne zaprojektowano w nawierzchni granitowej, natomiast niewielkie placyki wypoczynkowe po północnej i południowej stronie założenia posiadają nawierzchnię żwirową. Zadbano o komfort użytkowników wyposażając płytę placu w system czujników uruchamiających wydobywającą się spod nawierzchni parę wodną, ochładzającą powietrze w upalne dni.

Plac zyskał też nową oprawę komponowanej zieleni. Po obu stronach gmachu Parlamentu pojawiły się podniesione rabaty z wielogatunkowymi nasadzeniami bylin i niskich krzewów. Kompozycje tworzą barwne plamy układające się w mozaikowe wzory, na których tle pięknie prezentuje się biała sylweta Parlamentu.

W przestrzeni placu wyeksponowano nowe symboliczne wątki, dopisując je do istniejących pomników i elementów pamiątkowych. To memoriał upamiętniający tragiczne wydarzenia z 1956 roku — miejsce, w którym zginęli Węgrzy zastrzeleni przez funkcjonariuszy tajnej policji politycznej AVO. Na placu pojawiły się proste stalowe bariery z przeszzytymi na wylot otworami, ramujące zejście do podziemnej sali ekspozycyjnej. Ten prosty, ale wymowny gest dopisuje kolejny punkt na mapie niekonwencjonalnych memoriałów w Budapeszcie.

Rewaloryzacja placu Kossutha to bardzo dobry przykład współczesnej kreacji architektoniczno-krajobrazowej w historycznym kontekście. Prostota form, minimalizm środków wyrazu i powściągliwość w doborze materiałów i wzorów nie konkurują z kontekstem, lecz przyczyniają się do bardziej wyrazistego wyeksponowania zabytkowej zabudowy Pesztu, w tym przede wszystkim ikony krajobrazu miasta — gmachu Parlamentu. Uzyskano

spójną estetycznie, otwartą przestrzeń, bez ograniczeń i barier, o wysokiej jakości, co podkreśla rangę oraz historyczno-symboliczny kontekst miejsca. Projekt otworzył plac dla mieszkańców i turystów. Także dzięki powstaniu szeregu kameralnych wnętrz i placyków, gdzie można odpocząć po trudach zwiedzania, pozostając w satysfakcjonującym estetycznie otoczeniu zabytków i współcześnie kształtowanej przestrzeni z udziałem zieleni i wody. To przykład udanej koegzystencji „starego” z „nowym”.

4. OGRODY ZAMKOWE BAZAAR — VÁRKERT BAZÁR — CASTLE GARDEN BAZAAR | FERENC POTZNER, PETER POTTYONDY, ARCHITECTS & ENGINEERS KÖZTI | 2015

Várkert Bazár to zespół budowli wraz z ogrodami znajdujący się u podnóża wzgórza Zamku Królewskiego w Budzie. Obiekt w stylu neorenesansowym został zaprojektowany przez światowej sławy architekta Miklósa Ybla, jego budowę wraz z założeniem ogrodowym ukończono w 1883 roku. Pierwotnie funkcjonował tu bazar handlowy z arkadami wypełnionymi sklepami i warsztatami. W późniejszym okresie sklepy za fasadą Bazaar ze względu na brak zainteresowania wynajmujących zostały zmienione na warsztaty rzemieślnicze i pracownie twórcze, co nadało miejscu specyficzny artystyczny charakter. Swoją własną warsztat otworzył tutaj m.in. rzeźbiarz Alajos Strobl — twórca fontanny Mátyás na Zamku Królewskim i pomnika poety Jánosa Arany. Działalność artystyczną uprawiali tutaj także rzeźbiarze: Leo Fessler, Adolf Huszar, János Fadrusz, Miklós Ligeti, Barnaba Holló Richard Füredi, Vilt Tibor, a także malarz i dekorator Robert Scholz (Granasztói, 1975, s. 15, 178–191). Przez pewien czas Bazaar był siedzibą *Warsztatów pracy przemysłowej na rzecz Kobiet* (Dömök, 2014). Wiek XX był bardzo burzliwy dla obiektu. Po II wojnie światowej działał tu klub taneczny, organizowano koncerty rockowe. Zniszczenia wojenne i dewastacyjna eksploatacja wymusiły zamknięcie Várkert Bazár w 1984 roku. Trzy lata później kompleks określany „pomnikiem Królowej Elżbiety” został wpisany wraz z „panoramą nabrzeży Dunaju i dzielnicą zamkową w Budzie” na listę światowego dziedzictwa UNESCO (*Report of the World Heritage Committee*, 1988). Fakt ten jednak nie zapobiegł uznaniu Várkert Bazár w kilka lat później za jeden z najbardziej zagrożonych zabytków na świecie. Dopiero w latach 2011–2012 podjęto decyzję o rewaloryzacji obiektu i przywróceniu go do dawnej świetności.

Obiekt dzisiaj przeżywa ponowny rozkwit, dzięki realizacji projektu, którego autorami są Ferenc

Potzner i Peter Pottyondy z Architects & Engineers KÖZTI. Projekt poprzedziły konsultacje społeczne, w tym z organizacjami zawodowymi, społecznymi i władzami, dotyczące kierunku działań konserwatorskich i projektowych oraz funkcji obiektu. Przeprowadzono kompleksowe prace restauracyjne i rewaloryzacyjne historycznych budowli i ogrodów. Pieczęlowicie odtworzono neorenesansowe ogrody wraz z budynkami, dbając o każdy szczegół. Odbudowano pergolę, przywrócono zniszczone w czasie wojny rzeźby lwów przy bramie, wazony, grocie oraz fontannę — tak by całość godnie nawiązywała do dawnych ogrodów królewskich, stanowiących ozdobę Zamku (Stępień, 2004).

Przy pieczęlowicie przeprowadzonej restauracji obiektu jednocześnie powstała wyrazista i współczesna kreacja architektoniczna, wprowadzająca obok nowych formalnych elementów architektonicznych i ogrodowych, także nowe funkcje, jak garaż podziemny, sale wystawowe i podziemna 900-metrowa wielofunkcyjna przestrzeń do organizowania wydarzeń kulturalnych. Obiekt dostosowano do współczesnych potrzeb użytkowników, zwłaszcza intensywnego ruchu turystycznego, wypełniając go bogatym programem kulturowym i rekreacyjnym, poprzez opadające tarasy atrakcyjnie wiążąc krajobrazowo Zamek z nabrzeżem Dunaju. W całość założenia wkomponowano wiele współczesnych elementów poprawiających dostępność i funkcjonalność kompleksu, jak schody ruchome i windy, dzięki którym można przemieszczać się pomiędzy sześcioma poziomami.

Ze względu na potrzebę dostosowania obiektu do nowych funkcji w północnej części ogrodu wpisano w nachylenie skarpy plenerowy amfiteatr ze sceną w obniżeniu terenowym. W ogrodzie znalazła się przeszklona winda i świetlik doświetlający podziemne kondygnacje. Wzdłuż północnego muru ogrodu przebiegają zadaszony schody ruchome, w efektowny, dekonstruktywistyczny sposób ukosnie kadrujący widok na ogrody oraz szyb windy. Na nowo urządzono strefę wejściową wprowadzając dynamiczne, geometryczne podziały przestrzeni i formy, utrzymane w minimalistycznej, nowoczesnej stylistyce.

Na dolnym dziedzińcu, na północ od ogrodu renesansowego, zaaranżowano zupełnie nową przestrzeń publiczną. Wykorzystano naturalne ukształtowanie terenu opadającego w stronę Dunaju, przecinając go poziomymi tarasami i wydzielając wnętrza ogrodowe o różnym charakterze. Kompozycja i estetyka nowoprojektowanych elementów architektonicznych i zieleni jest zdecydowanie współczesna, zastosowano nowoczesne materiały i technologie kontrastu-

jące z zabytkowym otoczeniem. Kulminację placu stanowi parterowy pawilon kawiarniano-wystawieniczny z tarasem widokowym na dachu. Przed nim urządzono część wypoczynkową z nowoczesnymi, rzeźbiarsko formowanymi stalowymi leżankami i siedziskami, duży otwarty taras wyłożony trójkątnymi płytami z barwionego betonu architektonicznego oraz drewniane podesty. W geometrię założenia wpisano prostokątne płaszczyzny trawników i rabat bylinowych, określanych przez autorów projektu „ogrodem angielskim” (*Várkert Bazár*, 2014) oraz pasma traw ozdobnych. Ze względu na silną ekspozycję słoneczną wprowadzono pojedyncze drzewa ocieniające skrajne fragmenty dziedzińca. Zarówno w odrestaurowanym ogrodzie neorenesansowym, jak i na nowym dziedzińcu pojawiły się elementy i urządzenia wodne. W ogrodzie jest to klasyczna fontanna, natomiast na dziedzińcu wprowadzono wodę w formie uregulowanych strumyków spływających kaskadowo wzdłuż całego założenia. Efektownym zabiegiem okazało się wprowadzenie pary wodnej, która wyłania się delikatną mgłą zza pasm traw wzdłuż pawilonu.

Autorom projektu zależało na wyraźnym odróżnieniu nowoprojektowanych elementów od historycznych — tych autentycznych, jak i rekonstruowanych. W realizacji wykorzystano więc zdecydowanie ahisteryczne materiały, jak: stal Corten, stal nierdzewna, barwiony beton architektoniczny czy szkło. Pojawiły się także elementy wykonane z tradycyjnych materiałów, jak czarne kruszywo bazaltowe i naturalne drewno, ale zaaranżowane w nowoczesny sposób. Ściany pokryte stalą Corten przeszły otworami symbolizującymi ślady kul armatnich kontekstualnie wiążąc wątki historyczne ze współczesnością.

Proste, geometryczne formy architektury i zieleni Várkert Bazár odcinają się na tle historycznej zabudowy i ogrodów wzgórze zamkowe. Projekt prezentuje nowatorskie, ale też kontrowersyjne podejście do rewaloryzacji obiektów zabytkowych. Odważnie przeciwstawiono nowoczesne techniki i materiały historycznemu otoczeniu. Realizację cechuje wysoka jakość rozwiązań projektowych, nie ujmując znaczenia zabytku najwyższej rangi, wpisanego na listę UNESCO. Przeciwnie, projekt przyczynia się do podniesienia jego atrakcyjności w oczach współczesnych. To także przykład umiejętnego wprowadzenia nowoczesnych usprawnień funkcjonalnych i zwiększania dostępności zabytkowego obiektu. Nowe Ogrody Zamkowe Bazaar efektownie wpisują się w krajobraz bulwarów Dunaju. Opadające w kierunku rzeki tarasy pięknie eksponują sekwencję kolejnych mostów i panoramę Pesztu na drugim brzegu.

PODSUMOWANIE

Przedstawione przykłady współczesnych przestrzeni publicznych: miejskich placów, dziedzińców, ogrodów, łączy czas i miejsce realizacji — powstały w latach 2002–2015 w historycznym centrum Budapesztu na terenach wpisu na Listę Światowego Dziedzictwa UNESCO i w jego otulinie. To oryginalne rewaloryzacje przestrzeni ogrodowych i wnętrz urbanistycznych w historycznym kontekście, które prezentują nowoczesne podejście do projektowania w środowisku zabytkowym, posługując się narzędziami, środkami wyrazu i materiałami adekwatnymi do czasów, w których są realizowane. To wyraziste kreacje architektoniczno-krajobrazowe, dzieła autonomiczne, posiadające swoją oryginalną tożsamość. Jednocześnie zrealizowane z prostotą i subtelnością, podążające za *genius loci*, zdecydowanie oddające zabytkom pierwszeństwo w odbiorze przestrzeni, pozwalające im jeszcze pełniej w niej wybrzmieć. To zarazem miejsca przyjazne dla użytkowników, tworzące zielone enklawy w centrum miasta sprzyjające odpoczynkowi i rekreacji, z dużym udziałem wody i tworzywa roślinnego, które pełni nie tylko funkcje estetyczne (dekoracyjne), ale też kulturowe (symboliczne, edukacyjne), psychologiczne (biofilia, wpływ na samopoczucie) czy ekologiczne (poprawa mikroklimatu, błękitno-zielona infrastruktura itp.).

Główne cele przedstawionych projektów to poprawa estetyki otoczenia ważnych obiektów zabytkowych, zwiększenie dostępności dla szerszego grona użytkowników oraz rozbudowa programu funkcjonalnego. Większość realizacji była poprzedzona konsultacjami społecznymi. Uwzględnienie partycypacji społecznej, różnorodność uwarunkowań i stopień skomplikowania zadań przełożyły się na interdyscyplinarność zespołów projektowych. Architektów wspomogli architekci krajobrazu i artyści.

Działająca w ostatnich kilkunastu latach w Budapeszcie grupa uzdolnionych projektantów zapisała w krajobrazie miasta szereg nowych realizacji przestrzeni publicznych wchodzących w bezpośrednie relacje ze środowiskiem zabytkowym. Widoczne w nich wykorzystanie znajomości terenu, historii i współczesności funkcjonowania w życiu miasta, także włączanie lokalnych społeczności i interesariuszy w proces projektowania, zwykło się określać „wczuciem się w miejsce czy podążaniem za miejscem”. W tym aspekcie realizacje te wpisują się we współczesne miejskie „strategie tworzenia miejsc” (Lasiewicz-Sych, 2015, s. 97–125), a nie wyłącznie placów, skwerów czy ogrodów, miejsc, których najistotniejszym wymiarem jest relacja „człowiek–krajobraz kulturowy”. Tworzenie miejsc odpowia-

dających wymogom współczesności w zabytkowym kontekście jest często obszarem niezrozumienia rodzącym konflikty, w którym nakładają się na siebie złożone, niekiedy sprzeczne ze sobą wyobrażenia, oczekiwania czy potrzeby różnych interesariuszy. Kulturowa tożsamość mieszkańców współczesnego i jednocześnie historycznego miasta — podobnie jak miasto — nieustannie się zmienia, ewoluuje, przechodzi proces transformacji. Według Jeffrey'ego Hou (Hou, 2013, cytowany w Lasiewicz-Sych, 2015, s. 97–125) promującego metodę transkulturalnej strategii tworzenia miejsc (*transcultural placemaking*), tworzenie miejsc wymaga ciągłego procesu definiowania celów i uwzględnienia zmieniających się warunków. Ważnym elementem strategii powinno być tworzenie miejsc związanych z wielowarstwowo rozumianą lokalnością i tożsamością kulturową oraz rozwijanie kulturowych i społecznych kompetencji projektantów w trakcie ich pracy z mieszkańcami, użytkownikami i gestorami przestrzeni, polegającej na godzeniu złożonych i często diametralnie różnych oczekiwań i interesów. Umiejętności te — powiązane ze znajomością miejsca, życiowym doświadczeniem i komunikatywnością, która sprzyja otwartej rozmowie o projekcie — pozwalają na dostrojenie go do kulturowej różnorodności i wymogów współczesności, zwłaszcza w relacjach na linii użytkownicy–środowisko konserwatorskie, które są częstą osią konfliktów. Idea projektu powinna być dobrze wyjaśniona i dla wszystkich zrozumiała, a interesy poszczególnych grup uwzględnione. W tworzeniu miejsc ważne jest rozwijanie metod wspierających międzykulturowe wzajemne „uczenie się” i rozumienie przez wzmacnianie codziennych, a nie tylko odświętnych czy celebracyjnych interakcji człowiek–miejsce, jak i określenie różnic w formułowanych celach, prowadzenie dialogu (metody partycypacyjne), myślenie o wrażliwości, trwałości, dostępności i bezpieczeństwie miejsc. Chodzi o to, by wspólne publiczno-prywatne dzieło prowadziło do zacieśniania więzi i współpracy między mieszkańcami i interesariuszami, scalając koncepcję miasta jako wspólnego miejsca dla wszystkich (Lasiewicz-Sych, 2015, s. 116, 120). Zaprezentowane nowe miejsca w starych lokalizacjach na mapie historycznego centrum Budapesztu wydają się potwierdzać, że udaje się tu osiągać — aczkolwiek z pewnością nie bez trudu — owo międzykulturowe porozumienie z korzyścią zarówno dla użytkowników, jak i zabytków. Wydaje się, że w Budapeszcie nastąpiło przełamanie stereotypów wiążących się z postrzeganiem zabytków w mieście przez środowiska konserwatorskie, zabytki nie są tu „zamrażane” i izolowane od społeczeństwa dla ich lepszej ochrony, lecz jako dobro wspólne są szerzej udostępniane współczesnym, często przy wypełnianiu przestrzeni nowymi treściami i funkcjami.

W najnowszych ujęciach strategii tworzenia miejsc coraz bardziej zwraca się uwagę na proekologiczne i prozdrowotne aspekty obecności przyrody w mieście, podkreślając jej znaczenie nie tylko estetyczno-kompozycyjne czy funkcjonalne. Zieleni w mieście pełni funkcje ekologiczne, ma służyć ochronie środowiska, jej promocji i edukacji. Mieszkańcy miast są zainteresowani nie tylko aktywnym i biernym wypoczynkiem w otoczeniu zieleni, ale także możliwością bezpośredniego kontaktu z przyrodą (Lasiewicz-Sych, 2015, s. 114), a nawet bardziej aktywnego uczestnictwa w procesach zachodzących w środowisku przyrodniczym. Tendencja ta określaną mianem „biofilii” jest definiowana przez Edwarda O. Wilsona jako *wrodzona skłonność do skupiania się na życiu i procesach przypominających życie* (Wilson, 1984, s. 1, cytowany w Krčmářová, 2009, s. 5) oraz *wrodzony emocjonalny związek człowieka z innymi żywymi organizmami* (Wilson, 1993, s. 31, cytowany w Krčmářová, 2009, s. 5). Wiele teorii zajmujących się biofilia wyjaśnia ludzką tendencję do jak najpełniejszego zespolenia się ze światem natury — zainteresowaniem przyrodą, obserwowaniem organicznego świata, zamiłowaniem do „żyjących rzeczy” (Lasiewicz-Sych, 2020, s. 163) czy pozytywnym wpływem elementów przyrodniczych na zdrowie i samopoczucie człowieka (Ulrich, 1986, cytowany w Lasiewicz-Sych, 2020, s. 163). Ważne są też symboliczne odniesienia do hierarchii wartości i kultury.

Obecność zieleni, zwłaszcza w jej zbliżonych do „naturalnych” formach, w przestrzeniach otwartych w mieście jest coraz bardziej doceniana przez użytkowników, co więcej — wpływa pozytywnie na ich percepcję i waloryzację architektonicznego wypełnienia czy otoczenia miejsc. Odbiorca w złożonym procesie percepcji środowiskowej wnosi swoje doświadczenia, wiedzę i osobowość oraz indywidualną analizę kontekstu kulturowego, jest jego „uczestnikiem” i jako taki — podobnie jak inne tworzące środowisko elementy — nie może być z niego całkowicie wyizolowany czy identyfikowany jako pozostający na zewnątrz lub z boku. Doświadczanie miejsc przez ludzi jest niemożliwe w oderwaniu od środowiska, ich percepcja jest „aktywna” i ma związek z wieloma obszarami życia, z funkcjami poznawczymi, emocjami czy zachowaniami. Ludzie nadają miejscom szczególne znaczenia. Współcześnie w związku z deficytem zieleni w miastach, najbardziej cenione są miejsca stworzone przez naturę lub takie, w których tworzywo naturalne dominuje. Są one doceniane ze względów estetycznych, kulturowych i psychologicznych. Oferują przestrzeń otwartą na nowe doświadczenia, tworzą nowe pola eksploracji, działają terapeutycznie i ożywiająco oraz dają

większą swobodę różnych zachowań i aktywności niż bardziej restrykcyjne i zdefiniowane przestrzenie architektoniczne, szczególnie w otoczeniu zabytków, gdzie dochodzą jeszcze kwestie ich ochrony czy ograniczonej dostępności. Miejsca te oferują pewną „dzikość”, atrakcyjną poprzez uwolnienie od „hiperdesignu całej reszty”, pozwalającą „rozwinąć tożsamość alternatywną” (Welsch, 2002, s. 183–187, cytowany w Lasiewicz-Sych, 2020, s. 162). Tak więc „naturalność” miejsc jawi się jako ważny komponent przestrzeni zarówno w ujęciu filozoficznym, jak i poznawczym czy z punktu widzenia potrzeb psychologicznych. Ingerencja człowieka (architekta, architekta krajobrazu, artysty) w miejsce, o ile nie narusza równowagi czy „dopasowania” (fittingness) między elementami zbudowanymi (kulturowymi) a przyrodniczymi (naturalnymi) (Bell i in., 1990, s. 44, cytowany w Lasiewicz-Sych, 2020, s. 163) oraz nie przekracza „poziomu chłonności” (landscape visual sensitivity) czy „odporności wizualnej krajobrazu” (landscape visual resistance) (Rygiel, 2007, s. 257–258) nie powinna wpływać negatywnie na jego odbiór i odczuwanie, co więcej, może relacje między człowiekiem a środowiskiem uczynić bardziej satysfakcjonującymi dla wszystkich uczestników.

Jak wskazuje Angelika Lasiewicz-Sych, na obraz budynków w odbiorze użytkowników przestrzeni wpływ, obok oceny ich funkcjonalności, ma także przyjazne otoczenie. Stanowią o nim zarówno relacje na poziomie urbanistycznym (dostępność, komunikacja, bliskość usług), jak również jakość (piękno i użyteczność) architektury krajobrazu (Lasiewicz-Sych, 2020, s. 161–163). W zakresie projektowania krajobrazowego daje się zauważyć stopniowe odchodzenie od wartościowania przestrzeni w kategoriach przede wszystkim estetycznych i wizualnych, opierających się głównie na kryterium malowniczości i piękna, w stronę ekologii i projektów prospołecznych. Krajobraz kulturowy w jego współczesnym pojmowaniu — w przeciwieństwie do chronionych i „odsświętnych” krajobrazów historycznych — obejmuje także codzienne otoczenie życia ludzi (Roe & Taylor, 2014, cytowany w Lasiewicz-Sych, 2020, s. 178).

We współczesnym projektowaniu przestrzeni publicznych w mieście znacząco zwiększa się rola architektów krajobrazu, którzy wychodzą zdecydowanie poza zakres zwyczajowo przypisywanych im funkcji projektantów zieleni czy ogrodników. Tendencja ta znajduje odzwierciedlenie w budapeszteńskich realizacjach. Tworzywo roślinne pojawia się w nich nie tylko jako dekoracja architektury czy element kształtujący ład przestrzenny, ale także równoważny, a często wiodący komponent przestrzeni w ramach projektowania biofilicznego (biophilic design), mający

znaczenie nie tylko estetyczne, ale także środowiskowe — przybliży człowieka do natury, poprawiając jego samopoczucie czy mikroklimat (pochłanianie zanieczyszczeń, dotlenienie, chłodzenie, osłona przed słońcem i wiatrem, retencja itp.), a tym samym podnoszenia poziomu jakości życia i komfortu funkcjonowania człowieka w przestrzeni miejskiej. Służą temu drzewa zacieniająca nasłonecznione fragmenty placów, krzewy, trawy ozdobne i rabaty pochłaniające zanieczyszczenia i tłumiące hałas komunikacyjny czy trawniki wykorzystywane jako miejsca do siedzenia w centrum miasta. Znaczące miejsce w omawianych realizacjach zajmuje woda, pojawiająca się zarówno w postaci rozległych taflif czy sadzawek, jak i różnego rodzaju urządzeń wodnych, fontann, dysz rozpylających parę wodną. Duża ilość i różnorodność form zieleni oraz obecność wody wpływają na podniesienie komfortu termicznego przebywania we wnętrzach urbanistycznych, w zimie „ocieplają” one miejsce, a w lecie dają wrażenie chłodu (Mehaffy & Salinger, 2013, cytowane w Lasiewicz-Sych, 2020, s. 162). Elementy roślinne pozytywnie wpływają na zmysły, działają relaksująco, osłaniają przed uciążliwościami funkcjonowania miasta. „Uczestnicy” takich miejsc mogą pełniej cieszyć się ich walorami nie tylko przyrodniczymi, ale i urbanistycznymi, architektonicznymi czy obecnością zabytków w otoczeniu. Przyjaźnie kształtowane przestrzenie publiczne w Budapeszcie powstają na wyraźne życzenie mieszkańców, co wskazuje na silne społeczne korzenie zawodu architekta krajobrazu, jak i rosnące zapotrzebowanie na specjalistów tej dziedziny w projektowaniu miejskim.

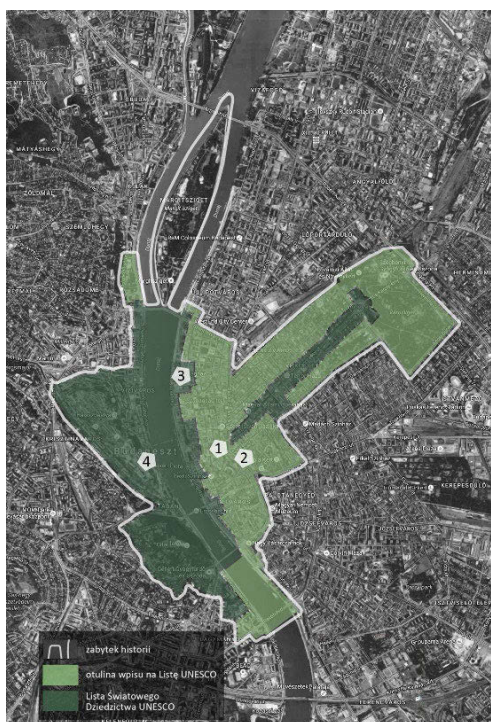
Przedstawione obiekty wpisują się we współczesne trendy w projektowaniu przestrzeni publicznych w mieście. Cechuje je prostota, nierzadko minimalizm uformowań, bezpretensjonalność, a jednocześnie elegancja, dbałość o detal i jakość zastosowanych materiałów. Nowe kompozycje i aranżacje przestrzeni w Budapeszcie w przeważającej większości nie konkurują z historycznym otoczeniem, raczej tworzą neutralne przedpole lub tło eksponujące zabytki. Jak twierdził Juliusz Żórawski: *Im większy jest kontrast między formą a tłem, tym forma i tło są lepiej wyjaśnione formalnie* (Żórawski, 1973, s. 119). Kontrastowe zestawienie nowoczesnych materiałów i technologii oraz formalnej prostoty współczesnej architektury ze szlachetnością materiałów i technologii tradycyjnych oraz formalnym bogactwem architektury zabytkowej, bynajmniej nie obniża rangi zabytków, a raczej podkreśla ich wyjątkowość, wpływa na zwiększenie ich atrakcyjności dla obecnych użytkowników. Ważne jest wyraźne odróżnienie tworzywa współczesnego

i historycznego, niewkraczanie w strefę formalnego oddziaływania zabytku oraz logiczne podążanie za generalnymi wytycznymi formy, która ma być kontynuowana w projekcie. W tym kontekście — aczkolwiek trudno przypuszczać, by węgierscy projektanci znali teorię budowy formy Żórawskiego — w swych projektach zdają się oni realizować opisane przez niego „prawo dobrego kontynuowania”. Cytując profesora: *Architektura, którą będziemy kontynuowali w korelacji z formami życia i formami jego warunków, nie może być wsteczna wobec tych przejawów, tzn. może być zgodna z nimi, albo może je wyprzedzać. Nie wolno się jej cofać, jeżeli ma być logiczna* (Żórawski, 1973, s. 117). Podążając dalej tym wątkiem, architektura według Żórawskiego (...) *w odróżnieniu od wszystkich innych sztuk, które mogą tworzyć całości same w sobie, (...) działa wyłącznie przez dodawanie lub ujmowanie części w stosunku do uprzednio danych całości. Tym samym architektura polega na stałym i ciągłym kontynuowaniu istniejących układów. Architekt nie zaczyna swego dzieła od początku budując nową formę, ale zawsze zaczyna pracę nad formą, która już istnieje* (Żórawski, 1973, s. 116). Tak więc projektowanie nowych przestrzeni publicznych w duchu „dobrego kontynuowania” w mieście historycznym jest nadbudowywaniem, kontynuowaniem wytycznych form, stałym dodawaniem nowych elementów do istniejących wcześniej całości — placu, dziedzińca, ulicy, kwartału, dzielnicy, miasta. Celem „dobrego kontynuowania” powinno być takie łączenie nowych elementów z istniejącymi całościami, by działało ono na rzecz dobra i wzmocnienia jakości całości uformowania (Sykta, 2017, s. 5). W historii urbanistyki znajdziemy wiele przykładów osiągnięcia tego celu, tj. łączenia różnorodnych form, funkcji i treści w obrębie jednej, ograniczonej jednostki przestrzeni, jaką jest wnętrze urbanistyczne czy szerzej makrownętrze miasta (Böhm, 1981, s. 6–7). Realizowane w Budapeszcie w ostatnich dekadach nowe przestrzenie publiczne, jak place: Madácha, Kossutha i Elżbiety czy Ogrody Zamkowe Bazaar zdają się, przy wykorzystaniu efektu ‘synergii urbanistycznej’, także ten cel osiągać w sposób satysfakcjonujący zarówno miłośników zabytków, jak i współczesnych użytkowników. Można tu mówić o sukcesie zarówno zabytków, które dzięki poprawie jakości otoczenia oraz zwiększeniu dostępności zyskały na atrakcyjności, sukcesie współczesnych projektów wprowadzających nowoczesną estetykę, technologie i materiały w historyczny kontekst kulturowy, sukcesie interdyscyplinarnych zespołów projektowych złożonych z architektów, architektów krajobrazu, artystów, ale przede wszystkim — sukcesie miejskiej „strategii

tworzenia miejsc”. Na mapie Budapesztu w efekcie synergii wielu czynników i przy aktywnym udziale lokalnej społeczności pojawiły się nowe, przyjazne dla ludzi miejsca, łączące ochronę zabytków i krajobrazu kulturowego, biofilę z wysoką jakością współczesnej architektury i architektury krajobrazu. Budapeszteńskie realizacje potwierdzają, że w ujęciu urbanistycznym to właśnie „synergia”, pojmowana jako „synteza energii”, może być skuteczną strategią zmierzającą do tego, by z połączenia różnych składników powstała kompozycja reprezentująca wartość większą niż wynik zwykłego dodania. Według Tadeusza Kotarbińskiego, synergia umownie wyrażona wzorem: $2 + 2 = 5$, następuje wtedy, gdy współdziałające podmioty osiągną więcej niż jeśli działają każde z osobna (*Mała encyklopedia prakseologii...*, 1978, cytowane w Böhm, 1981, s. 8). Aleksander Böhm podkreśla, że do wartości reprezentowanych przez miasto, godnych ochrony i kultury, należy — *takie ukształtowanie treści i formy, które dzięki skupieniu w obrębie wnętrza daje wyższą jakość przestrzeni miasta w stosunku do innego uformowania, złożonego z tych samych elemen-*

tów (Böhm, 1981, s. 8). „Synergia urbanistyczna” to scalanie *w jedną całość części w imię uzyskania wartości nieosiągalnych w separacji* (Böhm, 1981, s. 8). Działalność człowieka w przestrzeni zawiera się między dwoma przeciwstawnymi działaniami — podziałem i łączeniem. Jak twierdzi Böhm — *treścią podziału jest dobro części, treścią łączenia jest dobro całości* (Böhm, 1981, s. 4).

Sukces współczesnych realizacji przestrzeni publicznych w środowisku zabytkowym w Budapeszcie — mierzony poziomem satysfakcji korzystających zeń użytkowników — potwierdza, że ważnymi komponentami „strategii projektowania miejsc” w Budapeszcie u progu XXI wieku stają się „kontynuowanie architektoniczne” *zbieżne z przejawami form życia* (Żórawski, 1973, s. 118) i logicznie podążające za wytycznymi form narzucanymi przez zabytki, a także „projektowanie biofiliczne”, które poprzez umożliwienie pełniejszego kontaktu z przyrodą wpływa na poprawę jakości życia w mieście. W ten sposób następuje „synergiczne łączenie części na rzecz dobra całości, jaką jest miasto”.



II. 1. Współczesne realizacje przestrzeni publicznych w Budapeszcie na tle zakresu wpisu na Listę Światowego Dziedzictwa UNESCO:

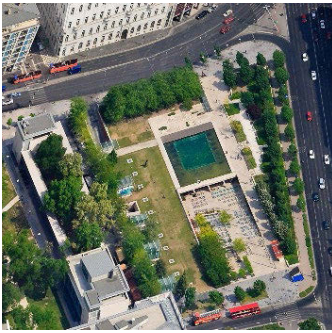
- Plac Elżbiety, 2002.
- Plac Madácha, 2014.
- Plac Lajosa Kossutha, 2014/2015.
- Ogrody Zamkowe Bazaar, 2015.

III. 1. Recent public space projects in Budapest at the background of the site inscribed into the UNESCO World Heritage List:

- Elisabeth Square, 2002.
- Madach Square, 2014.
- Lajos Kossuth Square, 2014/2015.
- Bazaar Castle Gardens, 2015.

Źródła/Sources: Opracowanie M. Grzybowski na podstawie mapy z zakresem wpisu zabytków Budapesztu

na Listę Światowego Dziedzictwa UNESCO / M. Grzybowski own study based on 'The World Heritage site of Budapest, including the banks of the Danube, the Buda castle quarter and Andrassy avenue, scale 1:20000' (Taylor, 2014, <http://critcom.councilforeuropeanstudies.org/struggles-in-and-over-public-space-hungarian-heritage-as-homeless-free-zone/>, (dostępne/accessed: 21.08.2016).



a)



b)



c)

II. 2. Plac Elżbiety.

III. 2. Elisabeth Square.

Źródła/Sources: *Engels téri MÁVAUT pályaudvar — Design Terminal*, 2012 [online], (dostęp/accessed: 15.10.2026);
 b) photo: M. Sykta (2016); c) photo: M. Grzybowski (2015).



a)



b)



e)



c)



d)

II. 3. Plac Madácha, fot. M. Grzybowski (2015).

III. 3. Madách Square, photo: M. Grzybowski (2015).



a)



b)

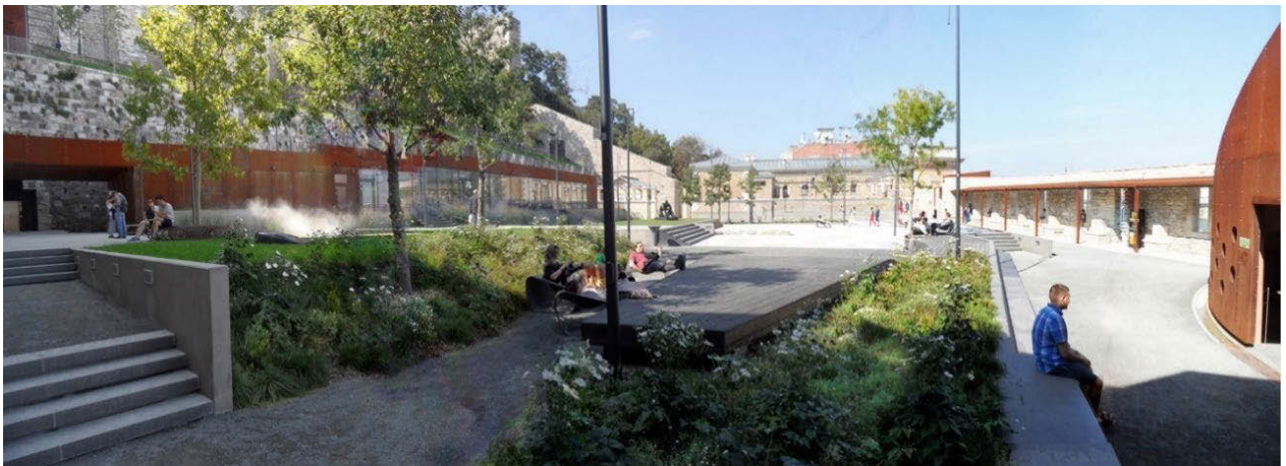


c)

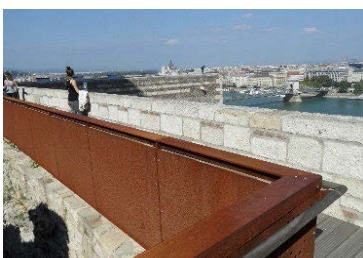
II. 4. Plac Kossutha przed Parlamentem.

III. 4. Lajos Kossuth Square in front of the House of Parliament.

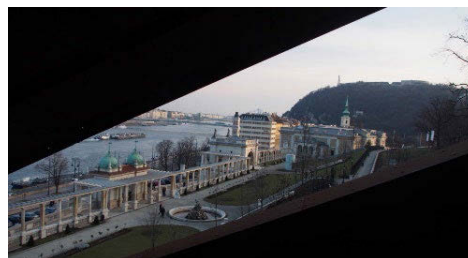
Źródła/Sources: a) *Kossuth Tér Rekonstrukció — Országház Látogatóközpont, Országgyűlési Múzeum És Mélygarázs*, 2014 [online], (dostępne/accessed: 20.08.2016); b), c) photo: M. Grzybowski (2015).



a)



b)



c)



d)

II. 8. Ogrody Bazaar na Zamku w Budzie. Źródło: a), b), d) fot. M. Grzybowski (2015); c) fot. I. Sykta (2016).

III. 8. Bazaar Castle Gardens in Buda. Source: a), b), d) photo: M. Grzybowski (2015); c) photo: I. Sykta (2016).

CONTEMPORARY TENDENCIES IN CREATING PUBLIC SPACES IN BUDAPEST

CONTEMPORARY ARCHITECTURAL AND LANDSCAPE RESTORATIONS AND DESIGNS IN HISTORICAL PUBLIC SPACES

Introduction

The extraordinary architectural and landscape assets of Budapest are material for a lengthy discussion if one were to attempt to give justice to the beauty of this city, picturesquely placed on both shores of the Danube. On one side the panorama of Pest with an icon of the cityscape the City Hall building and the visible dome of St. Stephen's Basilica in the distance. On the other shore the former city of Buda with the majestically towering castle on a hill, and Gellert's Mount, with its crowning citadel and Freedom Monument (Stępień, 2004; Wesolowski, 2004). They are images that remain in the memory of visitors for quite some time and are a source of pride for the locals.

In recent years, Budapest has been enjoying a renewed renaissance both in terms of architecture and society. New buildings and public spaces are built in the direct context of emblematic monuments, clashing the 'old' with the 'new'. This approach to design in a historical environment brings benefits to the city in terms of its image and function. Residents and visitors receive high-quality public spaces, with numerous functional amenities, a high share of greenery, forming friendly spaces for rest and recreation in a historical city centre. They also gain monuments which, become better exposed and more fully present their features to contemporary viewers against the background of modern spatial and landscape arrangements due to the aesthetisation of the surroundings, the introduction of landscaped greenery and the elimination of pre-existing barriers to their accessibility. These arrangements, due to the simplicity of form and nobility of materials do not even attempt to compete with them, but instead, by adding new value to an existing environment, result in an effect of synergy. Currently built public spaces in Budapest's historical centre demonstrate that dialogue between modernity and historical heritage is possible while maintaining respect for historical substance and keeping the new projects at a high standard, in addition to keeping people as the centrepiece of this relation, along with their contemporary needs and expectations concerning urban public spaces.

Goal and scope of the study

The goal of this paper is to present a review of contemporary projects of public spaces built in the first decades of the twenty-first century in Budapest's historical centre, enhanced by academic commentary that references them against contemporary tendencies in landscape architecture and urban design strategies, as well as selected problems from the theory of architecture, urban planning, art, and the perception of space and the landscape.

The Danube Valley in Budapest, together with monumental historical buildings that form the impressive landscape of the riverbank with the Castle in Buda and the area of Andrassy Street, a major city arterial, were included in an entry in the UNESCO World Heritage List in 1987 (*Report of the World Heritage Committee*, 1988). After thirty years since the inscription many of the buildings and public spaces placed under conservation, including squares and gardens, were subjected to substantial functional transformation, with some changing their form of use, while most had required restoration and revitalisation so as to adapt them to new functional programmes and contemporary needs. The beginning of the twenty-first century became a watershed moment in terms of the design of public spaces in Budapest's historical centre. This included both the number of contemporary architectural interventions in historical urban interiors, and how design was approached. New designs sited in historical squares, courtyards, boulevards, or city gardens implemented contemporary trends in architecture and landscape architecture while using modern materials and technologies, doing so boldly, expressively and with respect to the legacy of past centuries. These projects demonstrate how the simplicity, if not outright minimalism, of contemporary formal and material solutions, when contrasted with historical buildings, lead to an effective highlighting of the features of historical development while introducing new values into the space of the city — values that are a sign of contemporaneity. The high quality of the designs and the designers' own humility appears to be the key to success, especially when combined with the nobility and elegance of material and plant selections.

An increasing amount of attention is being devoted to the widest possible accessibility of urban

spaces to people — not only guests and tourists, but, most importantly, local residents. Most of the projects presented here were preceded by public consultations. In many of these consultations, the issues raised included a deficit of greenery in the city centre, which contributed to reinforcing the role of landscape architects in design teams and increased their interdisciplinarity. The squares and parking lots, previously paved or covered in concrete, became sites of garden squares and gardens with modern arrangements, becoming friendly and accessible spaces that encourage one to rest in a historical setting. They contribute to social integration and familiarise contemporaries with historical sites. Each of the projects presented is a new site on Budapest's map — with its own original identity and unique character, large pursuing a specific *genius loci*. In this aspect, the latest of Budapest's public spaces follow contemporary trends in urban design, such as placemaking, environmental design or public participation in shaping space. At the same time, the architects and landscape architects who operated in Budapest in recent years appear to draw in their designs on classical urban planning, following formal and functional guidelines that derive from a given space's historical development. This paper features an analysis of four spaces:

- 1) Erzsébet Garden Square — a former train station square and car park, converted into a modern and multifunctional public space with a design centre;
- 2) Madách Square — a courtyard in a historical art deco town block, formerly a car park, now a formal and recreational space with a modern arrangement;
- 3) Lajos Kossuth Square — the square in front of the Parliament building. It was thoroughly remodelled with the intention of giving it the character of a formal public space, ensuring better accessibility and connection with the Danube River boulevards, with new functions and commemorative elements, as well as contemporary greenery compositions;
- 4) Bazaar Castle Gardens — a project that restored historical gardens to their former glory and a bold architectural creation that programmatically clashes modern materials and technologies with the historical context of Buda Castle and the former Bazaar.

The projects presented are in Budapest's historical city centre — two within the borders of the area covered by the UNESCO World Heritage site and two within its border zone.

Methods and literature review

The study was based on a multiple case study of contemporary projects of public spaces located in the centre of Budapest, based on:

- *in situ* (on-site) studies during investigatory expeditions to Budapest during different seasons of the year, namely during the tourist season (September 2015, 2016) and outside of it (January 2016);
- a review of the contemporary literature and sources, performed primarily online, including academic papers and websites of institutions and designers;
- studies of the historical and cultural context which involved a review of the literature, including: the entry for Budapest in the UNESCO World Heritage List (*Report of the World Heritage Committee*, 1988), books and online publications on the history and monuments of Budapest (Grzybowski, Sykta, 2017, p. 57).

The case study was supplemented with an original academic commentary backed by the authors' knowledge and experience (that of an architect and a landscape architect), which referenced the designs and projects against the wider context of contemporary tendencies in landscape architecture as based on the literature, e.g., Thomsson et al. (eds.), 2007 (Szilagyi, Demjén, 2007).

New contemporary public spaces built in Budapest were referenced against a wider background of selected theories in the arts, urban planning, architecture, environmental psychology, the perception of space and the landscape, and strategies of urban design, including:

- architectural theory, with an emphasis on the theory of form structure by Juliusz Żórawski (Żórawski, 1973), including: the relationship between the form and the background, the law of good continuity, formal impact fields;
- urban planning theory, with a particular emphasis on the notion of urban synergy, based on: Böhm (1981) and Sykta (2017);
- theory of the arts, the psychology and perception of architecture and the landscape, especially the notions of 'landscape visual resilience' by Paweł Rygiel (2007) and 'biophilia' as understood by Edward O. Wilson and other authors (Krčmářová, 2009; Lasiewicz-Sych, 2020);
- urban placemaking strategies (Lasiewicz-Sych, 2015; Hou, 2013).

1. ERZSÉBET SQUARE — ERZSÉBET TÉR | FIRKA ARCHITECT STUDIO LTD, BOÓR AND KERN DEPOSIT COMPANY, SÁNDOR GARDEN DESIGN LTD | 2002

The history of Erzsébet Square was quite dynamic, especially in the twentieth century. The site, initially outside the walls of Pest, was used as a cemetery and later as a market square. In the nineteenth century,

a park was built here. In 1948, a Modernist style bus station was built (Szilagyi, Demjén, 2007, p. 136). The square's names changed — the first name given to it in 1858 was Erzsébet Square (after Empress Elisabeth, called Sissi), the second was Stalin Square (in 1946), and in 1953 it was altered to Engels Square, only for a return to the original name to be made in 1990 (*Engels téri MÁVAUT pályaudvar...*, 2012). The primary attraction of the square is Danubius Fountain from 1880, which symbolises the rivers of Hungary. It had originally been located at Kálvin Square, but was moved to Erzsébet Square after the Second World War. The square was used as a car park for several decades. In 1996, the construction of a National Theatre was planned at the square, and construction work began in 1998. Ultimately, after some discussion on the overdensification of the city centre, excessive traffic and a deterioration of the environment, the theatre was built near the Danube and the site of the square was left with a deep ditch with concrete foundations and a new name was given to it by residents — “The National Hole” (Szilagyi, Demjén, 2007, p. 136).

In 2000, an architectural and urban design competition was organised with the intent to revitalise the square. It led to the commissioning of Firka Architect Studio Ltd to continue the design work. “The National Hole” became such a fixture of the square's place-based identity, that it inspired the design's authors and became a significant element of the composition of a multifunctional public space built in 2002. This joint work by architects from Firka Architect Studio Ltd and Boór and Kern Deposit Company, together with landscape architects from Sándor Garden Design Ltd (Szilagyi, Demjén, 2007, p. 135), and visual artists from Hidden Characters (*Erzsébet Square Identity*, 2014). This interdisciplinary cooperation resulted in the high quality of design solutions applied, both in terms of urban and landscape composition, architectural detail, landscaping design, and the graphical and information layers. The cohesion of design efforts was particularly notable in the comprehensive approach to space design — a sequence of a number of architectural and landscape interiors was formed, with the interiors placed in a geometrical composition that united the whole and was strongly inspired by the Bauhausian architecture of the old station. This led to the avoidance of stylistic dissonance and blended the new space into the place-based context. The two-level Erzsébet Square became a host to many new functions. The surface of the square mostly consists of a green roof that can be walked on, under which there are commercial

spaces, cultural institutions, musical clubs, and underground car parks. This solution ensured that 70% of the square's surface is covered by water and greenery (Szilagyi, Demjén, 2007, p. 135).

Simple geometric divisions outline a rectangular lawn in the centre of the square, a pool, a recessed square with amphitheatrical stairs with elements of greenery and cascading water. The plaza situated below ground-level allows one to escape the noise of the city and operates as an open-air stage, while the concerts that take place here do not disturb the users of the upper level. Water occupies a significant amount of space — a rectangular pool with a plinth, whose see-through bottom provides access to light to a hall on the lower level, and numerous water features in the form of cascades and water jets that pulsate in the lawn. The layout is framed on both sides by shade-giving avenues of tall trees, including maples and honey locusts, which allow one to comfortably traverse the square and provide shelter from the nuisance of street traffic. They also form attractive vistas towards the nearby buildings including St. Stephen's Basilica. The greenery composition of the square is supplemented by bushes and perennials (Szilagyi, Demjén, 2007, p. 143).

The square's finishing details are of high quality. The paving was made out of large slabs of white limestone, which gave it a monumental and noble appearance. The same stone was used to make steps, small walls, and simple seats. The area near the pool features a wooden platform that provides a friendly place to rest near the water. The steel-and-glass cubic pavilions stylistically reference the architecture of the former station, which was renovated and remodelled into the Design Terminal — a cultural institutions that organises exhibitions. A unified visual identification system was developed for the square, and was designed by Hidden Characters (*Erzsébet Square Identity*, 2014), and which structured and identified elements of the space and corresponds to the aspirations behind a square that is to house the city's design centre.

The square, which was commented on in a generally positive manner, received criticism after a number of years of operating. The limestone surfaces were found to be slippery and potentially dangerous, especially during rainy days. They saw extensive use by skateboarders, and thus suffered damage in many places. There have also been accusations that the square is not fully accessible to disabled persons. The lawn, which had been quite an attraction, was surrounded by signs urging to keep off the grass, as the excess of users deteriorated its condition (Szilagyi, Demjén, 2007, p. 151–152).

Despite these imperfections, which stem mostly from the square's popularity and intensive use, the work can be considered successful — both in terms of numerous functional improvements, aesthetics, and the high quality of architectural design solutions and details. “The National Hole” is not a gash, but instead forms a link that connects history and contemporaneity, giving to the people an inviting, friendly space to rest in the very heart of an intensively pulsating city.

2. IMRE MADÁCH SQUARE — MADÁCH IMRE TÉR | PLATINIUM GROUP | 2014

The history of the Imre Madách Square dates back to the beginning of the twentieth century, when the main avenue that was to cross the Erzsébetváros district was delineated. At its start in 1930, an elegant residential complex was sited, designed in the art déco style by Gyul Wälder (Kovács, 2015, p. 35). The area's rectangular passage was surrounded with brick development several storeys high, with stone arcades in the lower storeys and a monumental arch that accentuated the passage's axis and the square's vista towards the south. In the 1960s and 1970s, when it was common to convert public squares into car parks, Madách Square also suffered this fate. At present, the buildings around the square house the Arcadia Hotel.

The space was returned to pedestrians — residents and tourists — in 2014. The square, once fully covered in asphalt and dedicated to cars, returned to its former glory, and became a public space closed to vehicular traffic. The composition of the new layout is simple, geometric, and minimalist, based on square divisions broken up by elevated flowerbeds with polygonal outlines and their accompanying seats. The space of the square was shaped to form a neutral foreground that accentuates its beautiful architectural scenery. This motivated the placement of the tallest elements near Károly Street. Madách Square is a 'green' continuation of this street, inviting pedestrians to enter and rest.

Despite the square's construction being preceded by public consultations, the residents currently complain of a deficit of greenery. According to the design's authors, the space is balanced and maintains a proportion between concrete and green surfaces that is suitable for a square. The surface of the square was enhanced by greenery in the form of elevated beds, a regular bosquet consisting of trimmed trees and potted plants, set between fountains. Tall trees were not included intentionally so as not to cover the façades and the view of the Danube.

Madách Square is a popular daytime place of rest, while in the evenings it is a meeting place and the site of open-air cultural events, in addition to being an attractively arranged formal zone serving the nearby hotel. The square has an attraction in the form of water features. The central section has a fountain with water jets that shoot out from the square's surface. Four concrete cuboids delicately pulse out water, which covers the masses entirely. The simplicity of the square's geometric composition and the choice of contemporary materials did not become overbearing and instead highlighted the historical architecture in the vicinity. The cameral square, equipped with seats, fountains and plant elements, is most surely a more attractive alternative to a car park that used to occupy this beautiful urban interior for more than thirty years. The downtown location allowed Madách tér to become one of the most-visited and popular places in Budapest.

3. LAJOS KOSSUTH SQUARE — KOSSUTH LAJOS TÉR | TIMA STÚDIÓ I ARCHITECTS & ENGINEERS KÖZTI | 2014/2015

Lajos Kossuth Square is one of the most significant and largest squares of Budapest. It owes its rank to being located near the city's most formal buildings — the monumental House of Parliament, built in the years 1885–1902 in the Gothic Revival style to a design by Imre Steindl (Granasztói, 1975, pp. 80–81). Around it there are buildings of state and cultural institutions, including the Classical Revival building of the Ministry of Administration and Justice, a Renaissance Revival palace with the Ethnography Museum (*Budapest: Stadtführer und Atlas*, 1988/1989, p. 17) or the Supreme Court (built in the years 1893–1896 to a design by Alajos Hauszmann). The square features several historical monuments, e.g. of two national heroes: Ferenc Rákóczi and Lajos Kossut (by Zsigmond Kisfaludi Strobl), as well as of Istvan Tisza and Count Gyula Andrassy. To the Hungarians, this square is a symbol of national memory — *a symbol of their national pride and ambitions* (*Budapest*, 2012). Over the years, the form of the square had many versions, ranging from formal layouts to more freeform compositions. The square operated as a major transport node, and a sizeable portion of it was occupied by a car park and a safety zone around the House of Parliament.

In the years 2014–2015, a thorough renovation of the square was performed, to a design by Tima Stúdió and Architects & Engineers KÖZTI. The design assumed the square's recomposition, increasing

pedestrian access, the introduction of new memorial and decorative elements, while highlighting the area's historical and formal features.

The square's underground level, which is accessible both from the side of the Danube and through an atrium in the northern side of the Parliament building, houses the Tourist Service Centre with cash registers and coffee shops, which provide services to visitors to the Parliament and the museum. This contributed to decreasing the size of the safety zone around the Parliament building, giving a greater share of the square to pedestrians. A three-level underground car park was built, which allowed the elimination of vehicular traffic from the square. Only tram traffic remains now. The lower level of the boulevards, closed since the 1990s, was reopened, which restored their continuity. This enabled the observation of the Parliament from the side of the Danube and allowed linking Kossuth Square with a strolling path along the river, where there is a telling memorial artistic installation a short distance away, at the edge of the stone boulevard, named *Shoes on the Danube Bank (Cipők a Duna-parton)*, which commemorates Budapest Jews who had been shot at the bank by Arrow Cross militiamen. The monument, created to the idea of film director Can Togay and designed by sculptor Gyula Pauer, was uncovered in 2005 on the sixtieth anniversary of the Holocaust (*Buty na brzegu Dunaju*, online).

The symmetry and compactness of the Kossuth Square's form was highlighted by a centrally placed fountain in the form of a smooth water surface, with a black, granite cuboid that is flushed by water. Two types of surfaces were used to outline the square's formal and informal zones. The foreground of the House of Parliament and the main circulation paths were designed to have a granite surfaces, while small rest squares on the layout's northern and southern sides have aggregate surfaces. The comfort of users was ensured by equipping the square's surface with a system of sensors that initiate a release of water vapour that cools the air on hot days.

The square was also given a frame of landscaped greenery. Elevated beds with multi-species plantings of perennials and low bushes appeared on both sides of the Parliament building. The compositions are formed by colourful patches laid out into mosaic patterns, with the white outline of the Parliament presented beautifully in their background.

New symbolic threads were highlighted within the square's space, adding them to existing monuments and commemorative elements. It is a memorial that commemorates the tragic events of 1956 — a site where Hungarians were shot by officers of the AVO secret police. Simple steel barriers with openings

appeared on the square, framing the descent into an underground exhibition hall. This simple but telling gesture adds another point to the map of Budapest's unconventional memorials.

The restoration of Kossuth Square is a very good case of a contemporary architectural and landscape design in a historical context. The simplicity of forms, the minimalism of means of expression and modesty in material and pattern selection do not compete with the context, instead contributing to a more expressive exposure of the historical development of Pest, including the that of the icon of the city's landscape — the House of Parliament. A compositionally coherent and open space was produced, without limitations and barriers, with a high quality, which highlights its rank and the historical and symbolic context of the place. The design opened the square to residents and tourists. By creating a series of cameral interiors and small squares where one can rest after a tiring day of sightseeing, while being in an aesthetically satisfying setting, surrounded by historical buildings and a contemporarily shaped space with its fair share of water and greenery. It is a case of a successful coexistence of the 'old' with the 'new'.

4. BAZAAR CASTLE GARDENS — VÁRKERT BAZÁR — CASTLE GARDEN BAZAAR | FERENC POTZNER, PETER POTTYONDY, ARCHITECTS & ENGINEERS KÖZTI | 2015

Várkert Bazár is a complex buildings with gardens, located at the foot of the Royal Castle hill in Buda. The Renaissance Revival complex was designed by world-famous architect Miklós Ybl, and its construction, along with the garden layout, was completed in 1883. Initially, it was used as a commercial bazaar with arcades filled with stores and workshops. In a later period, the stores behind the Bazaar façade, due to a lack of interest from tenants, were converted into crafts workshops and artistic studios, which gave the area a unique artistic character. People who had their own workshops here included the sculptor Alajos Strobl, the author of the Mátyás Fountain at the Royal Castle and of the monument to poet János Arany. Other artists who practiced their craft here included sculptors Leo Fessler, Adolf Huszar, János Fadrusz, Miklós Ligeti, Barnaba Holló Richard Füredi, Vilt Tibor, as well as painter and decorator Robert Scholz (Granasztói, 1975, pp. 15, 178–191). For some time, the Bazaar was the seat of *Industrial workshops for Women* (Dömök, 2014). The twentieth century proved very turbulent for the complex. After the Second World War,

a dancing club operated here, and rock concerts were organised. Wartime destruction and significant wear from use forced the closure of Várkert Bazár in 1984. Three years later, the complex, named ‘a monument to Queen Elisabeth’, was inscribed into the UNESCO World Heritage List together with the ‘panorama of the Danube bank and the castle quarter in Buda’ (*Report of the World Heritage Committee*, 1988). This fact did not prevent acknowledging Várkert Bazár as one of the most endangered monuments in the world some years later. The decision to restore the structure and return it to its former glory was made in the years 2011–2012.

The complex now enjoys another golden age, due to the project by Ferenc Potzner and Peter Pottyondy from Architects & Engineers KÖZTI. The design was preceded by public consultations, which included trade and social organisations and the authorities, and concerned the direction of conservation and design work and the function of the building. Comprehensive restoration work was performed on the historical structures and gardens. The Renaissance Revival gardens were meticulously restored along with the buildings, with great attention to every detail. A pergola was rebuilt, and statues of lions that had flanked the gate and had been destroyed during the war were restored, as were vases, a grotto, and a fountain, so that the whole would suitably reference the former royal gardens, which were a jewel of the Castle (Stepień, 2004).

The thorough restoration of the structure led to the creation of an expressive and contemporary architectural design, which, apart from introducing new formal architectural and garden elements, also brought new functions, such as an underground car park, exhibition halls and a 900-square-metre multi-functional space for organising cultural events underground. The structure was adapted to contemporary user needs, especially intensive tourist traffic, and was filled with a rich cultural and recreational programme via descending terraces which attractively linked the Castle with the bank of the Danube. Numerous contemporary elements were incorporated into the complex, improving its accessibility and functionality. They included escalators and lifts, which can be used to move between six levels.

Due to the need to adapt the structure to new functions, an amphitheatre with a stage in a recess in the terrain was incorporated into the northern part of the garden. A glazed lift and skylight were placed in the garden so as to introduce more light into underground storeys. A covered escalator runs along the northern wall of the garden, and diagonally frames the view of the garden and the lift shaft in a deconstructivist manner. The entrance zone was rearranged

by introducing dynamic geometric divisions of the space and forms maintained in a minimalist, modern style.

The lower courtyard, to the north of the Renaissance garden, was used to arrange a completely new public space. The natural terrain that slopes towards the Danube was used in this, and was crossed by horizontal terraces, with various garden interiors of varying character delineated here. The composition and aesthetics of the new architectural elements and greenery is clearly contemporary, as modern materials and technologies were used, contrasting with the historical setting. The square culminates in a single-storey coffee and exhibition pavilion with an observation deck on its roof. In front of it is a resting area with modern, sculpturally formed steel recliners and seats, a large open terrace lined with triangular tiles from coloured decorative concrete and wooden platforms. Rectangular surfaces of lawns and perennial beds were inscribed into the layout’s geometry, and are described by the design’s authors as ‘an English garden’ (Várkert Bazár, 2014), together with strips of ornamental grasses. Due to the strong exposure to the sun, singular trees were introduced to provide shade to outer fragments of the courtyard. Both the restored Renaissance Revival garden and the new courtyard received water features and elements. In the garden it is a classical fountain, while in the courtyard water was introduced as unregulated streams that cascade along the entire layout. The introduction of water vapour that emerges as a delicate fog from behind strips of grass along the pavilion became an impressive element.

The authors of the design wanted to clearly demarcate newly designed elements and distinguish them from historical ones, both authentic and reconstructed. They used clearly ahistorical materials in the design, such as Corten and stainless steel, coloured decorative concrete or glass. Elements made from traditional materials also appeared, such as black basalt aggregate and natural wood, yet arranged in a modern manner. Walls covered in Corten steel were punctured so as to appear as if having holes made by cannonballs — contextually linking historical themes with contemporaneity.

Simple, geometric forms of architecture and greenery at the Várkert Bazár stand out against the background of the historical development and gardens of the castle hill. The design presents an innovative but also controversial approach to the restoration of historical sites. Modern techniques and materials were boldly contrasted with the historical setting. The project is distinguished by the high quality of design solutions, without detracting from the significance of

a highest-ranking monument on the UNESCO List. On the contrary, the design contributes to elevating its attractiveness in the eyes of contemporaries. It is also a case of the skilful introduction of modern functional improvements and increasing the accessibility of the historical building. The new Bazaar Castle Gardens impressively fit into the landscape the Danube boulevards. The terraces that descend towards the river beautifully highlight the sequence of Budapest's bridges and the panorama of Pest on the opposite bank.

CONCLUSIONS

The cases of contemporary public spaces presented — city squares, courtyards, and gardens — are linked by the time and place of their construction — they were created in the years 2002–2015 in the historical centre of Budapest in an area covered by an entry in the UNESCO World Heritage List and its border zone. These original restorations of garden spaces and urban interiors in a historical context, which present a modern approach to design in a historical setting, using tools, means of expression and materials suitable for the time in which they were built. They are expressive architectural and landscape creations, autonomous works with an original identity. They are also executed with simplicity and subtlety, they follow the *genius loci*, and decidedly yield to historical monuments in terms of the reception of space, allowing said monuments to resound more fully. They are also places that are friendly to users, that form green enclaves in the city centre and facilitate rest and recreation, with a considerable share of water and plant material, which performs aesthetic (decorative), cultural (symbolic, educational), psychological (biophilia, impact on wellbeing) or ecological functions (improvement of microclimate, blue-green infrastructure, etc.).

The main objectives of the designs presented in this paper included enhancing the aesthetics of the vicinity of major historical buildings, increasing their accessibility to a wide range of users, and expanding their functional programme. Most of the projects had been preceded by public consultations. Including public participation, the diversity of determinants and degree of task complication carried over to the interdisciplinarity of design teams. Architects were supported by landscape architects and artists.

A group of talented designers that operated in Budapest for the past two decades left a series of new public space projects in the cityscape, projects that entered into direct relations with the historical

environment. The use of familiarity with the site, history, and contemporaneity of functioning in the life of the city, as well as including local communities and stakeholders in the design process, is typically called 'feeling a place or following a place'. In this aspect, these projects are aligned with contemporary 'urban placemaking strategies' (Lasiewicz-Sych, 2015, pp. 97–125), and not merely squares, garden squares or gardens, but places where the most important dimension is the relationship between 'people and the cultural landscape'. Placemaking — i.e. creating places that meet the demands of contemporaneity in a historical context — is often an area of misunderstanding, where conflict emerges and where complex, often mutually opposing visions, expectations or needs of different stakeholders clash. The cultural identity of the residents of a city that is both contemporary and historical constantly changes, evolves, and transforms, just like the city itself. According to Jeffrey Hou (Hou, 2013, quoted by Lasiewicz-Sych, 2015, pp. 97–125) who promotes a method a transcultural placemaking strategy, placemaking requires a constant process of defining goals and accounting for changing directions. Creating places that are linked with locality and cultural identity, understood as multi-layered notions, and developing cultural and social competencies of designers during work with residents, users, and managers of space, based on reconciling complex and often completely different expectations and interests, should be an important element of the strategy. These skills, combined with familiarity with a given place, life experience and communicativeness, which facilitates open dialogue about a design, can allow one to attune said design to the cultural diversity and requirements of contemporaneity, especially along in relations between users and the conservation community, which is often an axis of conflicts. The idea of a design should be well-explained and understandable to all, and the interest of each group should be accounted for. In placemaking, it is important to develop methods that facilitate transcultural mutual learning and understanding by reinforcing everyday people-place interactions instead of only celebratory ones, and determine the differences in goals, engaging in dialogue (participative methods), thinking about sensitivity, resilience, accessibility, and safety of places. It is about making a joint public-private work leading towards stronger bonds and cooperation between residents and stakeholders, binding the concept of the city as a common place for all (Lasiewicz-Sych, 2015, pp. 116, 120). The new places in old locations on the map of Budapest's historical centre presented here appear to confirm that it was possible to achieve

this transcultural understanding with benefit to both users and monuments, although not without effort. It appears that in Budapest, stereotypes tied with the perception of monuments in cities by the conservation community could be overcome, as monuments are not ‘frozen’ and isolated from society so as to better protect them here, but are instead seen as a common good and are made widely accessible to contemporaries, often with the accompaniment of filling space with new content and functions.

In the latest versions of placemaking strategies, an increasing amount of attention is placed on environmentally and health-friendly aspects of the presence of nature in the city, and its significance is highlighted in ways other than aesthetic, compositional or functional. Greenery in the city fulfils ecological functions, it is to serve environmental conservation, its promotion and education. City residents are interested in active and passive recreation in a green setting, as well as the ability to engage in direct contact with nature (Lasiewicz-Sych, 2015, p. 114), and even a more active participation in processes that take place within the natural environment. This tendency, called biophilia, is defined by Edward O. Wilson as *an innate tendency to focus on life and lifelike processes* (Wilson, 1984, p. 1, quoted by Krčmářová, 2009, p. 5) and *an innate and genetically determined affinity of human beings with the natural world* (Wilson 1993, p. 31, quoted by Krčmářová, 2009, p. 5). Many theories that deal with biophilia explain the human tendency to become a part of nature by interest in it, the observation of the organic world, an enthusiasm for ‘living things’ (Lasiewicz-Sych, 2020, p. 163), or the positive impact of natural elements on human health and wellbeing (Ulrich, 1986, quoted by Lasiewicz-Sych, 2020, p. 163). Symbolic references to the hierarchy of values and culture are also important.

The presence of greenery, especially in forms similar to ‘natural’ ones in urban open spaces is increasingly appreciated by users and has a positive effect on their perception and rating of the architectural content or setting of a place. Via a complex process of environmental perception, the viewer contributes their experiences, knowledge, personality, and individual analysis of the cultural context, and becomes its ‘participant’ and as such — just like other elements that form an environment — cannot be fully isolated from it or identified as being outside of it or beside it. Experiencing places by people is impossible in separation from the environment, as their perception is ‘active’ and is linked with many fields of life, with cognitive functions, emotions, or behaviours. People give places specific meanings. At present, due to

a deficit of greenery in cities, places created by nature are the most valued. They are places in which natural material predominates. They are appreciated for aesthetic, cultural, and psychological reasons. They offer a space that is open to new experiences, they form new fields for exploration, have a therapeutic and stimulating effect and provide greater freedom for various behaviours and activities than more restrictive and well-defined architectural spaces, especially in the vicinity of historical buildings, where matters of their protection or limited accessibility also play a role. Such places offer a certain ‘wildness’, which is attractive due to a liberation from the ‘hyperdesign of everything else’, and which allows one to ‘develop an alternative identity’ (Welsch, 2002, pp. 183–187, quoted by Lasiewicz-Sych, 2020, p. 162). As such, the ‘naturalness’ of places appears to be an important component of space, both in philosophical and cognitive terms, and from the standpoint of psychological needs. Human interference (by an architect, landscape architect or artist) in a place, insofar as it does not disrupt balance or ‘fittingness’ between built (cultural) and natural (elements) (Bell et al., 1990, p. 44, quoted by Lasiewicz-Sych, 2020, p. 163) and does not exceed its ‘landscape visual sensitivity’ or ‘landscape visual resistance’ (Rygiel, 2007, pp. 257–258), should not negatively affect its reception and perception, and can make the relations between people and the environment more satisfying to everyone.

As Angelika Lasiewicz-Sych noted, the image of buildings as perceived by space users is affected by an assessment of their functionality and a friendly environment. This is determined by relations at the urban level (accessibility, transport, proximity to services) and the quality (beauty and utility) of landscape architecture (Lasiewicz-Sych, 2020, pp. 161–163). In landscape design, there is an observable departure from valuating space in purely aesthetic and visual categories, based solely on the criteria of picturesqueness and beauty, in favour of ecology and pro-societal projects. The cultural landscape as presently understood, contrary to protected and ‘celebratory’ historical landscapes, also includes the everyday settings of people’s lives (Roe & Taylor, 2014, quoted by Lasiewicz-Sych, 2020, p. 178).

In contemporary urban public space design, the role of landscape architects can be seen to increase, as they go beyond the scope of their customary functions of greenery designers or gardeners. This tendency is reflected in the Budapest projects discussed. Plant material is featured in these projects not only as a decoration for architecture or an element that shapes spatial order, but as an equally important, and often leading component of the space as a part of biophilic

design, whose significance is not only aesthetic, but also environmental — it brings people closer to nature, improving their wellbeing or the microclimate (absorption of pollution, oxygenation, cooling, shelter from the sun and wind, retention, etc.) and thus improves the level of comfort of living and functioning within urban space. This is accomplished by trees that provide shade to sunny square fragments, bushes, ornamental grasses, and beds that absorb pollution and dampen transport noise, or lawns used as places to sit in in downtown areas. Water is of significant rank in the projects under discussion, as it appears both in the form of extensive water surfaces or ponds, as well as various types of water features, fountains, jets, or water vapour generators. The high number and variety of forms of greenery and the presence of water contribute to improving thermal comfort of residing in urban interiors, as in winter they ‘warm up’ the area and in summer they provide a sense of coolness (Mehaffy & Salingaros, 2013, quoted by Lasiewicz-Sych, 2020, p. 162). Plant elements positively affect the senses, have a relaxing effect and shield people from the nuisances of the city’s operation. The ‘participants’ of such places can more fully experience their natural, urban and architectural features, as well as the presence of historical buildings in the area. Budapest’s friendly public spaces are built at the clear request of residents, which shows the strong social roots of the landscape architect profession and a growing demand for specialists in this field in urban design.

The projects presented are aligned with contemporary trends in the design of urban public spaces. They are characterised by simplicity and often a minimalism of forms, an unpretentiousness and elegance, attention to detail and a high quality of materials. New compositions and arrangements of space in Budapest mostly do not compete with the historical setting and instead for a neutral foreground or background that highlights historical buildings. As Juliusz Żórawski claimed: *The greater the contrast between the form and the background, the better the form and the background are formally explained* (Żórawski, 1973, p. 119). The contrasting pairing of modern materials and technologies and the formal simplicity of contemporary architecture with the nobility of materials and traditional technologies and the formal wealth of historical architecture does not lower the rank of the monuments, but instead highlights their uniqueness and contributes to raising their attractiveness to present users. It is important to clearly separate contemporary and historical elements and not to cross into the zone of the formal impact of the historical building. It is also key to pursue the general guidelines of the form that is to be

continued in the design. In this context, although it is difficult to assume whether the Hungarian designers had been aware of Żórawski’s theory of form structure, that they appear to implement his ‘law of good continuation’. To quote the Professor: *The architecture that we shall continue in correlation with the forms of life and the forms of conditions, cannot be backwards to these manifestations, namely, it can be concordant with them, or it can be ahead of them. It should not be shifted back, if it is to be logical* (Żórawski, 1973, p. 117). Following this train of thought, Żórawski argued that architecture (...) *contrary to all other arts, which can create wholes within themselves, (...) operates solely by adding or subtracting parts relative to previously added wholes. Thus, architecture is subject to continuous and constant continuation of existing layouts. The architect does not begin his work by building a new form from the ground up, but always begins working on a form that already exists* (Żórawski, 1873, p. 116). As such, the design of new public spaces in the spirit of ‘good continuity’ in a historical city is performed via adding, continuing the guidelines of forms, a constant appending of new elements to pre-existing wholes — a square, a courtyard, a street, a block, a district, a city. The objective of ‘good continuity’ should be to combine new elements with existing wholes so that it is in the service of good and the reinforcement of the quality of the entire formation (Sykta, 2017, p. 5). In the history of urban planning, we can find numerous cases of achieving this goal, i.e. combining various forms, functions and contents within a single, limited unit of space that is an urban enclosure or, more broadly, the macro-enclosure of a city (Böhm, 1981, pp. 6–7). The public gardens built in recent decades in Budapest, such as Erzsébet Square, Madách Square, Kossuth Square and Várkert Bazár appear to achieve this goal due while using the effect of ‘urban synergy’ and do so in a manner that satisfies both monuments enthusiasts and contemporary uses. Here it can be stated that success is shared by both monuments, which gained in attractiveness due to an improvement of the quality of their surroundings, the contemporary designs that introduce modern aesthetics, technologies and materials into a historical cultural context, interdisciplinary design teams that consisted of architects, landscape architects and artists, but most importantly, it is a success of the ‘municipal placemaking strategy’. As a result of the synergy of multiple factors and with the active participation of the local community, new and people-friendly places appeared on the map of Budapest, combining the protection of historical buildings and the cultural landscape, biophilia and

the high quality of contemporary architecture and landscape architecture. The Budapest projects confirm that, in an urban design sense, it is synergy, understood as a synthesis of energy, can be an effective strategy intended to combine various elements into a composition that represents a value that is greater than the sum of its parts. According to Tadeusz Kotarbiński, synergy is customarily expressed with the formula: $2 + 2 = 5$ and takes place when cooperating entities achieve more than they can while operating alone (*Mala encyklopedia prakseologii...*, 1978, quoted by Böhm, 1981, p. 8). Aleksander Böhm stressed that the values represented by the city that are worthy of protecting and cultivating include *a structure of content and form that, due to a focus within the interior, results in a higher quality of urban space relative to a different structure consisting of the same elements* (Böhm, 1981, p. 8). ‘Urban synergy’ is binding parts into a whole with the intent to obtain values unattainable in separation (Böhm, 1981, p. 8). Human activity in space is included between two opposing actions — dividing and combining. As argued by Böhm, *the content of dividing is the good of the part, while the content of combining is the good of the whole* (Böhm, 1981, p. 4).

The success of contemporary public space projects in Budapest’s historical setting — measured by the level of satisfaction of those who use it — confirms that architectural continuation that is *aligned with the manifestations of forms of life* (Żórawski, 1973, p. 118) that logically follows the guidelines established by historical monuments, and ‘biophilic design’, which, via enabling a fuller contact with nature, contributes to improving quality of life in the city, is an important components of the placemaking strategy in Budapest. This leads to the ‘synergic combination of parts for the good of the whole that is the city’.

REFERENCES

- Bell, P.A. et al. (1990), *Environmental Psychology*, Fort Worth: Holt, Rinehart and Winston, Inc.
- Böhm, A. (1981), *O budowie i synergii wnętrz urbanistycznych*, Kraków: Politechnika Krakowska.
- Budapest. Mini przewodnik* (2012), Kraków: Wydawnictwo Bezdroża.
- Budapest: Stadtführer und Atlas* (1988/1989), Budapest: Cartographia.
- Buty na brzegu Dunaju*, [online] https://pl.wikipedia.org/wiki/Buty_na_brzegu_Dunaju, (dostępne: 7.03.2018).
- Dömök, B.G. (2014), *A Majestic Ornament*, [online] <http://budnews.hu/news/news/62/a-majestic-ornament>, (accessed: 10.09.2016).
- Engels téri MÁVAUT pályaudvar — Design Terminal* (2012), [online] <http://egykor.hu/budapest-v--kerulet/engels-teri-mavaut-palyaudvar---design-terminal/3335>, (accessed: 15.10.2016).
- Erzsébet Square Identity. Identity design and wayfinding system for Erzsébet Square. Hidden Characters* (2014), [online] <https://www.behance.net/gallery/17195165/Erzsébet-Square-Identity>, (accessed: 17.10.2016).
- Granasztói, P. (1975), *Budapest — krajobraz i architektura*, Warszawa: Arkady.
- Grzybowski, M., Sykta, I. (2017) ‘Współczesne tendencje w kształtowaniu przestrzeni publicznych i terenów zieleni na przykładzie Budapesztu’ / ‘Contemporary tendencies in creating public spaces and urban greenery in Budapest’ [w:] *XX Forum Architektury Krajobrazu. Praktyka zawodowa — badania naukowe — dydaktyka. Streszczenia / XX Forum of Landscape Architecture. Professional practice — research — didactics. Abstracts*, Kraków: Instytut Architektury Krajobrazu, Politechnika Krakowska, s. 56.
- Hou, J. (2013), ‘Your place and/or My Place’ [in:] Hou, J. (ed.) *Trancultural Cities: Border, Crossing and Placemaking*, New York: Routledge, pp. 1–16.
- Kossuth Tér Rekonstrukció — Országház Látogatóközpont, Országgyűlési Múzeum És Mélygarázs* (2014), [online] <http://www.kozti.hu/index.php/2014/09/08/kossuth-ter-rekonstrukcio-orszaghaz-latogatokozpont-orszaggyule-si-muzeum-es-melygarazs/>, (accessed: 20.08.2016).
- Kovács, D. (2015), *Budapest Art Déco*, Budapest: ANGOL.
- Krčmářová, J. ‘E.O. Wilson’s concept of biophilia and the environmental movement in the USA’, *Klaudyán: Internet Journal of Historical Geography and Environmental History*, Volume 6/2009, No. 1-2, pp. 4–17, [online] https://www.researchgate.net/publication/303961317_EO_Wilson's_concept_of_biophilia_and_the_environmental_movement_in_the_USA, (accessed: 12.05.2021).
- Lasiewicz-Sych, A. ‘Strategia tworzenia miejsc — szkic o architekturze Seattle’ / ‘Strategy of Placemaking — an Essay on Seattle Architecture’, *Czasopismo Techniczne. Architektura*, T. VII, z. 3-A (3)/2015(112), s. 97–125.
- Lasiewicz-Sych, A. ‘Wpływ otoczenia na aktywną percepcję budynków — studium przypadku’ / ‘Impact of surroundings on the buildings’ active perception — case study’, *Teka Komisji Urbanistyki i Architektury / Urbanity and Architecture Files*, Kraków: Oddział PAN w Krakowie, T. XLVIII/2020. s. 161–178.
- Mala encyklopedia prakseologii i teorii organizacji* (1978), Warszawa: PWN.
- Mehaffy, M., Salingaros, N. (2013), ‘Biophilia: Our Evolved Kinship To Biological Forms’ [in:] Salingaros, N. (ed.) *Unified Architectural Theory: Form, Language, Complexity*, Katmandu, Nepal: Vajra Books, pp. 99–105.
- Report of the World Heritage Committee. Eleventh session*, (Unesco Headquarters, 7–11 December 1987) (1988), [online] <https://whc.unesco.org/archive/repcom87.htm>, (accessed: 05.05.2021).
- Roe, M., Taylor, K. (2014), ‘New Cultural Landscapes. Emerging Issues, Context and Themes’, [in:] Roe, M., Taylor, K. (eds.) *New Cultural Landscapes*, New York: Routledge, pp.1–23.

- Rygiel, P. 'Odporność wizualna krajobrazu — zastosowanie w planowaniu przestrzennym' / 'Landscape visual sensitivity — its use in spatial planning', *Czasopismo Techniczne. Architektura*, R. 104, z. 5-A(2007), s. 257–258.
- Stępień, P.M. 'Zamki i pałace Budapesztu', *Renowacje i zabytki*, 4(12)2004, s. 80–100.
- Sykta, I. 'Synergia terenów wystaw światowych i struktur przestrzennych miast-gospodarzy' / 'Synergy of world's exhibitions areas and spatial structures of host cities', *Budownictwo i Architektura*, vol. 16(2) (2017), s. 5–30.
- Szilagyi, K., Demjén, I. (2007), 'Hungary. The Garden of Somogy, Bonnya. Erzsébet Square, Budapest' [in:] Thompson, I., Dam, T., Nielsen, J.B. (eds.) *European Landscape Architecture: Best Practice in Detailing*, Abingdon: Routledge, pp. 119–152.
- Taylor, M.N. (2014), *Struggles in and over Public Space: Hungarian Heritage as a Homeless Free Zone*, [online] <http://critcom.councilforeuropeanstudies.org/struggles-in-and-over-public-space-hungarian-heritage-as-homeless-free-zone/>, (accessed: 21.08.2016).
- Ulrich, R.S. (1986), 'Human responses to vegetation and landscapes', *Landscape and Urban Planning*, Vol. 13/1986, pp. 29–44.
- Várkert Bazár (2014), [online] <http://www.kozti.hu/index.php/2014/09/06/varkert-bazar/>, (accessed: 20.08.2016).
- Welsch, W. (2002), 'Przestrzenie dla ludzi' / 'Spaces for Humans' [w:] Budak, A. (red.), *Co to jest architektura? / What is Architecture?*, Kraków: Bunkier Sztuki, s. 161–195.
- Wesołowski, J. 'Budapeszt — Paryż i Wiedeń Wschodu. Zarys rozwoju urbanistycznego', *Renowacje i zabytki*, 4(12)2004, s. 12–52.
- Wilson, E.O. (1984), *Biophilia: The Human Bond with Other Species*, Cambridge, MA-London: Harvard University Press.
- Wilson, E.O. (1993), 'Biophilia and the Conservation Ethic' [in:] Kellert, S., Wilson, E.O. (eds.) *The Biophilia Hypothesis*, Washington, D.C.: Shearwater Books, pp. 31–40.
- Żórawski, J. (1973), *O budowie formy architektonicznej*, Warszawa: Arkady.