

13. F. Behrendt. Generalny plan zabudowy Wrocławia, 1924 r. Źródło: zbiory Stowarzyszenia Wratislaviae Amici: Dolny Śląsk na fotografii, <http://dolny-slask.org.pl/676238.foto.html>, [dostęp: 21.04.2015]. Na stronie internetowej „Dolny Śląsk na fotografii” podpisano, że jest to „Plan Wrocławia i okolic. Autor Hermann Jansen. Ueberschwemmungsgebiete – tereny zalewowe”. Plan ten został swego czasu zidentyfikowany przez profesor Wandę Kononowicz jako plan generalny Wrocławia (nazywany też generalnym planem zabudowy Wrocławia). Zob.: W. Kononowicz., *Pierwszy plan generalny Wrocławia (1924) i początki kompleksowego projektowania urbanistycznego*, [w:] J. Rozpędowski (red.), *Architektura Wrocławia*, T. 2. Urbanistyka do roku 1945, Wrocław 1995, s. 301–338.

Plan był opracowywany w Biura Rozbudowy Wrocławia pod kierunkiem Fritza Behrendta. Behrendt, jako kierownik biura i autor szczegółowych fragmentów planu, z pewnością musiał nadzorować pracę nad całością i to on powinien być wymieniony jako główny autor. Zob.: W. Kononowicz, *Wrocław. Kierunki...*, s. 42–44, s. 47–48, s. 141. Herman Jansen mógł być jedynie konsultantem

13. F. Behrendt. General Development Plan for Wrocław, 1924. Source: collection of the Wratislaviae Amici Association: <http://dolny-slask.org.pl/676238.foto.html> [Lower Silesia in photographs, downloaded on: 21 Apr 2015]. The website “Dolny Śląsk na fotografii” gives this image the following title: “Plan of Wrocław and neighbouring areas. Author: Hermann Jansen. Ueberschwemmungsgebiete – flood plains”. This very plan was once identified by Professor Wanda Kononowicz as the general plan of Wrocław (also referred to as the general development plan of Wrocław). See: W. Kononowicz, *Pierwszy plan generalny Wrocławia (1924) i początki kompleksowego projektowania urbanistycznego*, [in:] J. Rozpędowski (ed.), *Architektura Wrocławia*, T. 2. Urbanistyka do roku 1945 [Urban Planning until 1945], Wrocław 1995, p. 301–338. The plan was developed at Wrocław’s City Development Bureau under the direction of Fritz Behrendt. Behrendt, Head of the Bureau and author of detailed fragments of the plan, must have supervised the work and should have been named as the principal author. See: W. Kononowicz, *Wrocław. Kierunki...*, p. 42–44, p. 47–48, p. 141.

Herman Jansen might have only served as a consultant

bebauungsplan)⁴², (il. 13). Sporządzono go w latach 1924–1925, opierając się na danych dotyczących zaludnienia i prognozach jego wzrostu, szczegółowych obliczeniach dotyczących wielkości obszarów mieszkaniowych i powierzchni zielonych, jak również obliczeniach dotyczących geograficzno-organicznyc

obszarów zabudowy, obszarów pracy i wypoczynku itp. W planie zabudowy Wrocławia ustalono podział funkcjonalny na: powierzchnie zielone, powierzchnie komunikacji, powierzchnie zalewowe, powierzchnie przemysłowe, obszary mieszkaniowe, budynki użyteczności publicznej. Do powierzchni zielonych zali-

⁴² *Siedlung und Stadtplanung in Schlesien I Breslau I. Stadtplanung 2. Wohnung und Siedlung*, Breslau 1926, s. 30, s. 43, s. 141.

czono ogrody i parki, zielen użytkową (gospodarstwa rolne, rolnictwo), ogródki działkowe, place zabaw i place sportowe oraz cmentarze.

Stałe ogrody działkowe, w postaci dużych kompleksów, planowano zazwyczaj przy placach sportowych, placach zabaw, w parkach lub w ich pobliżu⁴³. Kilka założeń ogródków działkowych zaprojektowano przy liniach kolejowych i osiedlach mieszkaniowych (Brochów – w okolicach ulicy Wiaduktowej, Tarnogaj, Muchobór Mały – przy zakładach Linke-Hofmann-Werke, Ołtaszyn, Kowale). Ogródki te były od początku projektowane jako założenia stałe i w większości zostały zrealizowane. Sporządzenie planu podziału powierzchni przyczyniło się do przyspieszenia decyzji magistratu o rozszerzeniu granic miasta⁴⁴. Nastąpiło ono w 1928 roku⁴⁵.

2.4. Projekty i realizacje

We Wrocławiu po I wojnie światowej ogrodnictwo działkowe rozwijało się w kilku nurtach: 1) nadal funkcjonowały zwykłe ogródki czynszowe – tymczasowe, które stanowiły większość; 2) nadawano status ogródków stałych dawniejszym ogródkom szreberowskiem⁴⁶; 3) zakładano nowe ogródki, planowane od początku jako stałe. Te ostatnie zaczęły powstawać po państwowym zjeździe działkowców we Wrocławiu, który odbył się w 1928 roku. W planie Wrocławia z 1934 roku zaznaczono już 11 takich założeń⁴⁷: trzy na Kowalach (*Friedewalde*), (il. 14 – nr 20 a, b, c), po jednym na Tarnogaju (*Dürrgoy*), (il. 14 – nr 24), Sępolnie (*Zimpel*), (il. 14 – nr 18), przy Parku Wschodnim (*Ostpark*), (il. 14 – nr 14),

Ołtaszynie (*Oltaschin*), (il. 14 – nr 19), Muchoborze Małym (*Klein-Mochbern*), (il. 14 – nr 27), Osobowicach⁴⁸ (*Oswitz*), (il. 14 – nr 23) i Popowicach (*Pöpelwitz*), (il. 14 – nr 22). Później powstały jeszcze założenia stałe na Księżu Małym⁴⁹ (*Klein Tschansch*), (il. 14 – nr 25), Rakowcu (*Morgenau*), (il. 14 – nr 26) i prawdopodobnie również w okolicach Żernik (*Neukirch*)⁵⁰. Wszystkie założenia stałych ogródków działkowych znajdowały się w nowych granicach miasta, ustalonych 1 kwietnia 1928 roku⁵¹. Ogródki te zlokalizowane były równomiernie na obwodzie pierścienia wokół centrum miasta.

Ogrody stałe miały charakter ogrodów szreberowskich o dużej skali i bogatszym programie funkcjonalno-przestrzennym (np. kilka placów zabaw). Były starannie zaprojektowane, o regularnej kompozycji, często symetrycznej, z mocno zaznaczoną osią kompozycyjną, zaakcentowaną zadrzewioną aleją, względem której sytuowano wspólne place-skwery. Regularny zarys planu przybierał często kształt figur geometrycznych. Powierzchnia ogrodów stałych nie przekraczała na ogół 10 ha. Sposób ich rozplanowania przypominał projekty osiedli mieszkaniowych, reprezentujących typ „miasto-ogród”, z zamkniętą kompozycją przestrzenną o sprecyzowanym kształcie i ściśle określonym programie funkcjonalnym. Założenia te składały się zazwyczaj z dwóch części – ogólnodostępnej (place i zielen) i kameralnej (parcele ogrodowe i plac zabaw), dostępnej tylko dla użytkowników działek. Założenia te powiązane były z miejskimi terenami zieleni publicznej. Większość projektów ogrodów stałych powstawała w Miejskiej Dyrekcji Ogrodów, wiele z nich wykonał dyrektor Franz Hahnel, m.in.

⁴³ Jak np. na Grabiszynku, Muchoborze Małym, Popowicach, Karłowicach, Zalesiu, Rakowcu, Wilczym Kącie – przy Parku Wschodnim, na Gaju, Ołtaszynie, Gajowicach.

⁴⁴ W. Kononowicz, *Wrocław. Kierunki...*, op. cit., s. 30.

⁴⁵ Ibidem, s. 72, s. 140. Miasto zajmowało odtąd obszar o powierzchni ponad 17 000 ha.

⁴⁶ Na planach Wrocławia nazwa „ogród stały” (*Dauergarten*) po raz pierwszy pojawiła się w planie terenów zielonych, wykonanym przez Miejski Urząd Pomiarowy (*Städt. Vermessungsamt*) w 1926 roku. Jako ogrody stałe oznaczono w planie istniejące ogrody szreberowskie (w legendzie użyto opisu „*Städtische Schrebergärten als Dauergärten*”). Ogrody szreberowskie od początku miały bogaty program funkcjonalny i były starannie projektowane i realizowane. Było zatem dość naturalne, że to właśnie one w pierwszej kolejności uzyskiwały status założeń stałych. Miasto poprzez związki działkowe mogło zapewnić odpowiedni charakter tych założeń, a działkowcy uzyskiwali gwarancję stabilnej dzierżawy.

⁴⁷ W 1931 roku na całym Dolnym Śląsku ogródki działkowe zajmowały powierzchnię ok. 732 ha, z czego prawie 25% znajdowało

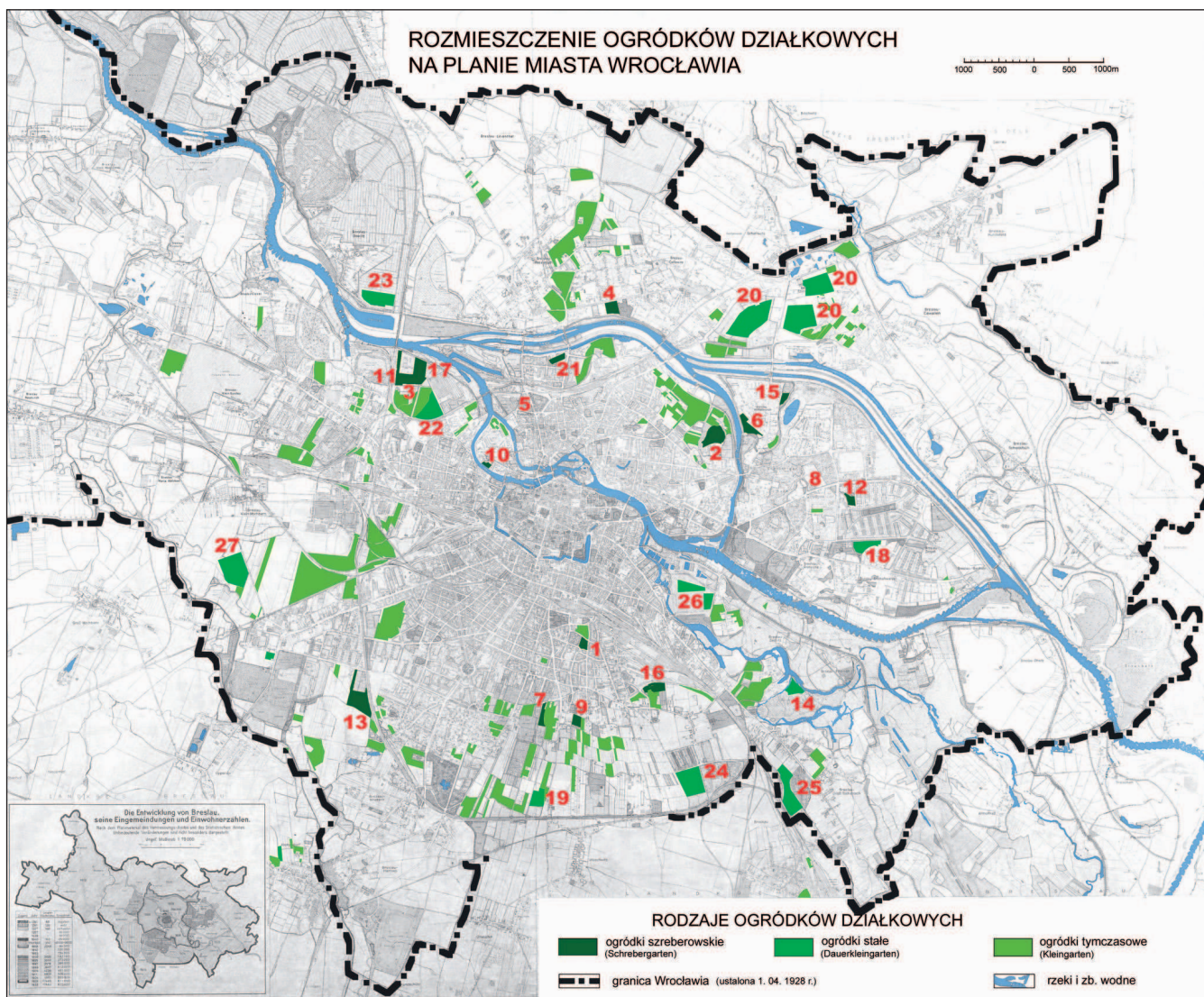
się w dzierżawie o charakterze długoterminowym. Wśród nich ok. 60 ha obejmowała przymusowa dzierżawa, 71 ha były to kolonie stałych ogródków, dzierżawione na mocy rozporządzenia o tzw. *Heimstättengärten*, albo na podstawie ustaleń w prawie lokalnym lub w planie zabudowy, a 47 ha było w długoterminowej dzierżawie, niepodlegającej regulacjom ustawowym. Zob.: *Zur Geschichte des deutschen Kleingartenwesens*, Frankfurt am Main 1931, Heft 21, s. 78–79.

⁴⁸ Ogród miał charakter osiedla antykryzysowego i jest omawiany w rozdziale 2.4.7.

⁴⁹ Ogród miał charakter osiedla antykryzysowego i jest omawiany w rozdziale 2.4.6.

⁵⁰ Była to kolonia stałych ogródków działkowych „Przy Rowie Tratwowym” („*Am Flossgraben*”). Parcele o jednakowych wymiarach 18×54 m miały przypuszczalnie charakter rolniczy. W 1932 roku spółdzielnia mieszkaniowa Schlesische Heimstätte wykonała projekt drewnianej altany dla jednej z parceli tego założenia. ABWr., TP 1057, sygn. P.1003.32. Na planie z 1934 roku kolonia ta nie występuje.

⁵¹ W. Kononowicz, *Wrocław. Kierunki...*, op. cit., s. 47–49.



14. Rozmieszczenie ogródków działkowych na planie Wrocławia z 1934 roku. Oprac. autorka wg dokumentów z ABWr.

Legenda: 1. Pola Stawowe (*Teichäcker*), 1901; 2. Przedmieście Odrzańskie i Piaskowe (*Oder- u. Sandvorstadt*), 1906;

3. Popowice (*Pöpelwitz*), 1907; 4. Karłowice (*Carlowitz*), ok. 1907; 5. okolice placu Strzeleckiego (*Schiesswederplatz*), przed 1910;

6. Zacisze (*Wilhelmsruh*), cz. pd., przed 1910; 7. Gaj, obecnie ul. Sztabowa (*Herdain, Menzelstr.*), 1911; 8. Sępólno (*Zimpel*), 1914;

9. Gaj, d. Helmutstr., 1914; 10. Kępa Mieszczkańska (*Bürgerwerder*), ok. 1914; 11. Popowice (*Pöpelwitz*), 1915/1919;

12. Sępólno (*Zimpel*), 1919; 13. Grabiszyniek (*Leedeborn*), 1919; 14. Park Wschodni (*Ostpark*), 1928; 15. Zacisze (*Wilhelmsruh*),

cz. pn., ok. 1928; 16. Tarnogaj (*Dürrgoy*), 1929; 17. Popowice (*Pöpelwitz*), przed 1930; 18. Sępólno (*Zimpel*), 1930;

19. (*Oltaschin*), 1930; 20a,b,c. Kowale (*Friedewalde*), pocz. l. 30. XX w.; 21. Kleczków (*Kletchkau*), pocz. l. 30. XX w.;

22. Popowice (*Pöpelwitz*), pocz. lat 30. XX w.; 23. Osobowice (*Oswitz*), pocz. lat 30. XX w.; 24. Tarnogaj (*Dürrgoy*),

pocz. lat 30. XX w.; 25. Księża Małe (*Klein Tschansch*), 1934; 26. Rakowiec (*Morgenau*), poł. lat 30. XX w.;

27. Muchobór Mały (*Klein-Mochbern*), b.r. Plan nie obejmuje Praczy Odrzańskich (*Hernprotsch*) i istniejących tam prawdopodobnie ogródków szreberowskich

14. Location of allotment gardens on the 1934 city plan of Wrocław. By: the author, based on visual documentation from ABWr.

Legend: 1. Pola Stawowe (*Teichäcker*), 1901; 2. Przedmieście Odrzańskie and Przedmieście Piaskowe (*Oder- u. Sandvorstadt*), 1906;

3. Popowice (*Pöpelwitz*), 1907; 4. Karłowice (*Carlowitz*), around 1907; 5. Vicinity of Strzelecki Square (*Schiesswederplatz*),

before 1910; 6. Zacisze (*Wilhelmsruh*), southern part, before 1910; 7. Gaj, Sztabowa Street (*Herdain, Menzelstr.*), 1911;

8. Sępólno (*Zimpel*), 1914; 9. Gaj, formerly Helmutstr., 1914; 10. Kępa Mieszczkańska (*Bürgerwerder*), around 1914;

11. Popowice (*Pöpelwitz*), 1915/1919; 12. Sępólno (*Zimpel*), 1919; 13. Grabiszyniek (*Leedeborn*), 1919; 14. Park Wschodni

(*Ostpark*), 1928; 15. Zacisze (*Wilhelmsruh*), northern part, around 1928; 16. Tarnogaj (*Dürrgoy*), 1929; 17. Popowice

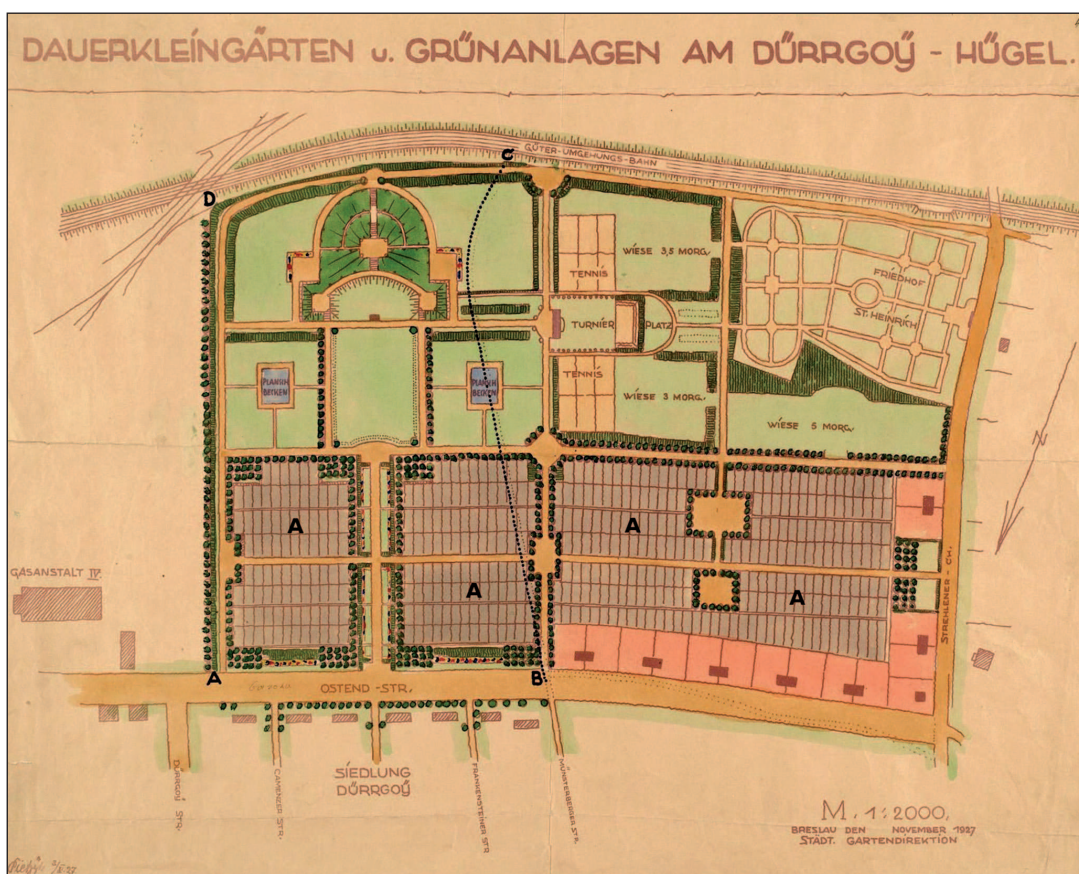
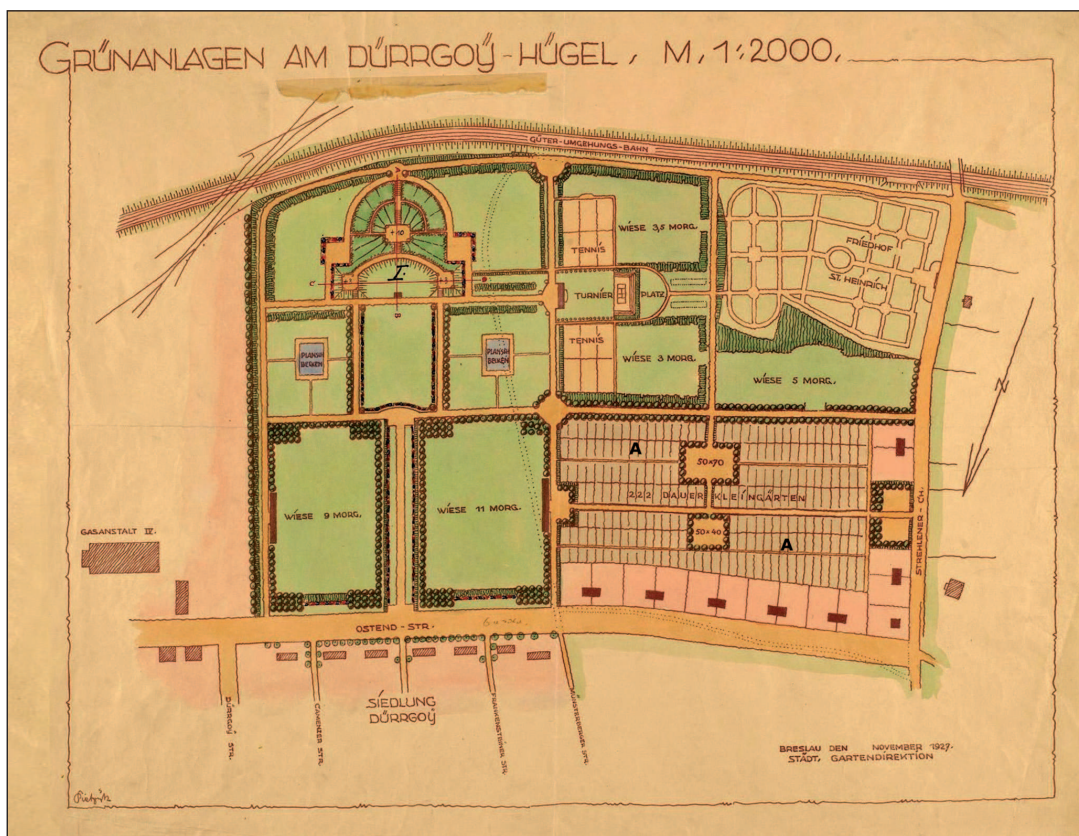
(*Pöpelwitz*), before 1930; 18. Sępólno (*Zimpel*), 1930; 19. (*Oltaschin*), 1930; 20a,b,c. Kowale (*Friedewalde*), early 1930s;

21. Kleczków (*Kletchkau*), early 1930s; 22. Popowice (*Pöpelwitz*), early 1930s; 23. Osobowice (*Oswitz*), early 1930s;

24. Tarnogaj (*Dürrgoy*), early 1930s; 25. Księża Małe (*Klein Tschansch*), 1934; 26. Rakowiec (*Morgenau*), mid 1930s;

27. Muchobór Mały (*Klein-Mochbern*), b.r. Pracze Odrzańskie (*Hernprotsch*) and Schreber gardens likely to have

existed there are not covered



15. Tarnogaj. Niezrealizowany projekt terenów zielonych z ogródkami działkowymi (A). U góry: wersja 1 (*Grünanlagen am Dürrgoû-Hügel*), Wrocław, 1927 r. U dołu: wersja 2 (*Dauerkleingärten und Grünanlagen am Dürrgoû-Hügel*), Wrocław, 1927 r. Źródło: ABWr., TP1214, sygn. 26564, 26565

15. Tarnogaj. Unrealised design for green spaces with allotment gardens (A). Top: version 1 (*Grünanlagen am Dürrgoû-Hügel*), Wrocław, 1927. Bottom: version 2 (*Dauerkleingärten und Grünanlagen am Dürrgoû-Hügel*), Wrocław, 1927.

Source: ABWr., TP1214, ref. 26564, 26565

na Popowicach, Osobowicach czy Sępolnie. Poniżej przedstawiono kilka projektów stałych ogródków działkowych.

2.4.1. Ogródki na Tarnogaju

Teren ogródków, ograniczony obecnymi ulicami Gazową i Ziębicką oraz torami kolei towarowej, pierwotnie przeznaczony był na nowy cmentarz dla Południowego Przedmieścia⁵². Prawdopodobnie pierwszy projekt ogródków stałych we Wrocławiu pochodzi z 1927 roku i stanowi część projektu terenów zielonych dla osiedla Tarnogaj (*Dürrgoy*), włączonego w granice miasta w 1904 roku⁵³. W Dyrekcji Ogródów Miejskich (*Stadt. Gartendirektion*) opracowano dwie wersje bardzo malowniczego projektu (którego ostatecznie nie zrealizowano), obejmującego zielone tereny sportów i zabaw, stałe ogródki działkowe i osiedle piętnastu domów jednorodzinnych (il. 15). Projektowane założenie połączone zostało harmonijnie z istniejącymi pobliskimi terenami cmentarza św. Henryka i Wzgórza Tarnogajskiego (*Dürrgoy-Hügel*).

W pierwszej wersji projektu ogródki liczyły ponad 200 parceli, w drugiej zaś zaplanowano ich prawie dwukrotnie więcej. Ogródki wyposażono w dwa prostokątne place wspólnej rekreacji: mniejszy – o powierzchni 2000 m² i większy – o powierzchni 3500 m². Ogródki działkowe zostały połączone z ulicami zewnętrznymi i projektowaną w części południowej ogólnodostępną zielenią za pomocą głównych alej i promenad, podkreślonych szpalerami drzew i rabatami. Różnorodność form i elementów przestrzennych (łąki, korty tenisowe na wolnym powietrzu, plac turniejowy, brodziki oraz wzgórze widokowe) w części południowej oraz ich osiowosymetryczne rozmieszczenie przypominają rozwiązania stosowane w barokowych założeniach ogrodowych.

Ogródki stałe zrealizowano w tym miejscu na początku lat 30. według innego projektu. Występują one w planach sekcyjnych z lat 30. oraz w planie miasta z 1934 roku. W sąsiedztwie ogródków znajdowała

się gazownia miejska zbudowana w 1906 roku oraz osiedle robotnicze zaprojektowane m.in. na potrzeby pracowników gazowni i wznoszone etapami do 1937 roku⁵⁴.

2.4.2. Ogródki na Kowalach

Na Kowalach (*Breslau-Friedewalde*) powstało największe we Wrocławiu, liczące około 25 ha, założenie regularnie rozplanowanych stałych ogrodów działkowych. Zlokalizowane było w północnej części dorzecza Starej Odry, na zachód od obecnej ulicy Brücknera (*Friedewalderstrasse*)⁵⁵, (il. 14 – nr 20 a, il. 16). Rozległy teren nieużytków przekształcono w urokliwe ogródki działkowe z niewielkimi altankami. Ponad 400 parceli i szerokie lipowe aleje spacerowe zaplanowano na rzucie rozłożonego wachlarza, po obu stronach płynącego przez ten obszar strumienia. Wachlarzowy plan nadawał ogrodom walor estetyczny i wyróżniał je w planie miasta na tle innych wrocławskich założeń.

Centralną część wachlarza, wzdłuż jego osi symetrii wypełnił prostokątny zespół placów wspólnej zieleni rekreacyjnej, o wymiarach 300×80 m, otoczony szpalerami drzew. Na czterech placach znajdowały się boiska sportowe, wgłębnik i prawdopodobnie dom związkowy. W planie przewidziano również niewielkie place zabaw dla dzieci, rozmieszczone symetrycznie względem głównej osi wachlarza. Stanowiły one dodatkowy akcent kompozycyjny.

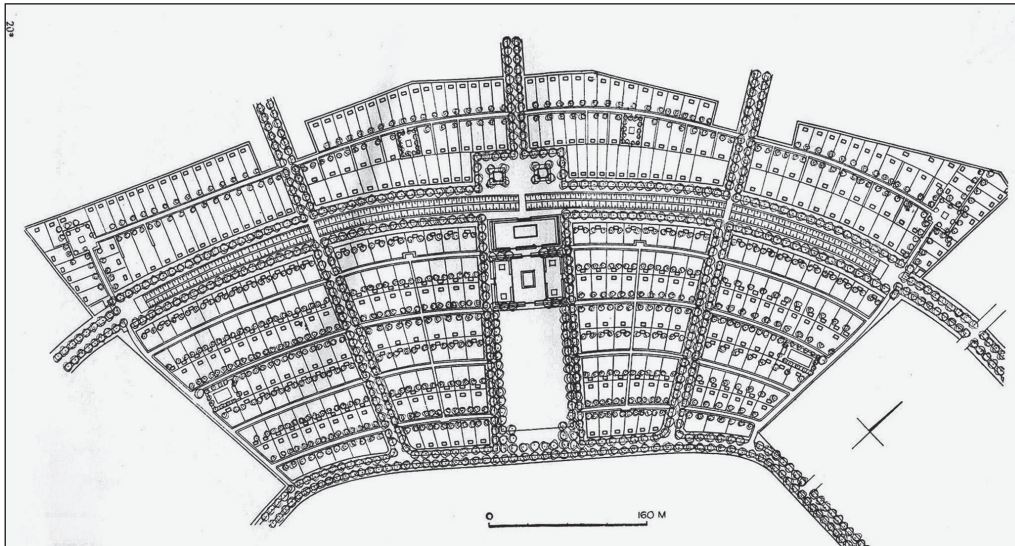
Ogrody działkowe na Kowalach były własnością miasta. Realizowały one program funkcjonalno-przestrzenny ogrodów sreberowskich ze wspólnym placem rekreacyjnym, z miejscami do zabaw dla dzieci i domem związkowym. W planie założenia można odnaleźć wpływy nurtu krajobrazowego w projektowaniu ogrodów. Na Kowalach występowały jeszcze dwa założenia stałych ogródków działkowych: jedno (dziś nieistniejące) przy obecnej alei Brücknera (*Friedewalderstrasse*), drugie (zachowane) między obecną ul. Krzywoustego (*Hundsfelderstrasse*) a obecną ul. Olsztyńską (*Allensteinerstrasse*).

⁵² Na terenie przyłączonej do Wrocławia w 1904 r. gminy Tarnogaj planowano budowę nowej gazowni miejskiej wraz z osiedlem robotniczym oraz nowy cmentarz. Por.: H. Markgraf, *Geschichte Breslaus*, Breslau 1913, s. 86; W. Kononowicz, *Osiedle Tarnogaj we Wrocławiu w latach 1904–1939. Od kolonii robotniczej do osiedla społecznego*, [w:] *Nie tylko zamki*, Wrocław 2005, s. 454.

⁵³ W. Kononowicz, *Między tradycją a nowoczesnością. Przyczynek do rozwoju racjonalnych form budownictwa mieszkaniowego we Wrocławiu w latach 1874–1930*, [w:] „Architectus”, 2006, nr 1 (19), s. 23.

⁵⁴ W. Kononowicz, *Osiedle Tarnogaj...*, op. cit., s. 454.

⁵⁵ K. Maleczyński, M. Morelowski, A. Ptaszycka, *Wrocław. Rozwój urbanistyczny*, Warszawa 1956, s. 307.



16. Wrocław. Ogródki działkowe na Kowalach po II wojnie światowej. Na podst. oryginału sporządziła A. Ptaszycka.

Źródło: K. Małeczyński, M. Morelowski, A. Ptaszycka, *Wrocław. Rozwój urbanistyczny*, Warszawa 1956, s. 307

16. Wrocław. Allotment gardens in Kowale after WWII. By A. Ptaszycka, based on original image. Source: K. Małeczyński, M. Morelowski, A. Ptaszycka, *Wrocław. Rozwój urbanistyczny*, Warsaw 1956, p. 307

2.4.3. Park Ludowy na Popowicach

Niektórzy urbaniści i architekci krajobrazu proponowali, aby ogródki stałe łączyć z pozostałą zielenią miejską i tworzyć tzw. Parki Ludowe (*Volkspark*). Według Longina Majdeckiego idea Parków Ludowych powstała w 2. połowie XIX stulecia i rozpowszechniła się w wieku XX. Parki Ludowe charakteryzowały się bardzo rozbudowanym programem funkcjonalnym o charakterze rozrywkowo-rekreacyjnym. Wyposażone były w place, obiekty sportowe, kąpieliska, czasem muszle koncertowe⁵⁶. Integralną część Parków Ludowych stanowiły często ogródki działkowe, nieraz bardzo rozbudowane.

We Wrocławiu zrealizowano tylko dwa Parki Ludowe: na Karłowicach (*Carlowitz*), przy obecnej ul. Kasprowicza (*Korsoallee*) i na Rakowcu (*Morgenau*), przy obecnej ul. Na Niskich Łąkach (*Hollandwiesenstrasse*). Zachowały się projekty innych niezrealizowanych, bardzo malowniczych założeń opracowanych w latach 20. w Biurze Rozbudowy Miasta (*Bauamt-Stadterweiterung*) przez Fritza Behrendta.

Projekt Parku Ludowego „Sporna Łąka” (*Volkspark – Zankholzweise*) na Popowicach opracowano w 1924 r. (il. 17). Założenie zaplanowane obok istniejącego Parku Popowickiego w pobliżu stacji kolejowej obejmowało dwa boiska sportowe, stadion, teren do

zabaw i gier (*Spielwiese*) oraz ogródki szreberowskie, zajmujące prawie połowę powierzchni całego terenu⁵⁷. Park Ludowy miał powstać w pobliżu planowanego dużego osiedla mieszkaniowego na Szczepinie (*Tschepine*)⁵⁸ stanowiąc dla niego idealny rezeruar przestrzeni rekreacyjnej i użytkowej.

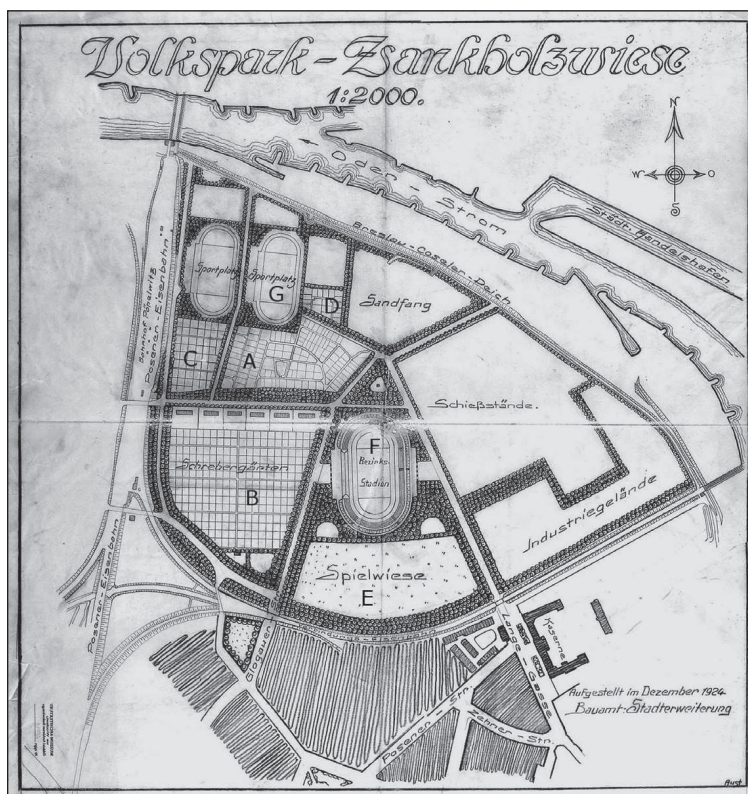
2.4.4. Park Ludowy na Gajowicach

Interesujący program funkcjonalny miał Park Ludowy „Przy Kwaśnym Źródle” (*Volkspark am Sauerbrunn*) na Gajowicach (*Gabitz*), zaplanowany między obecnymi ulicami Kruczą (*Chartlottenstr.*), Kwaśną (*Sauerbrunn*), Stalową (*Kopischstr.*) i Oporowską (*Opprerauerstr.*), (il. 18). Kompleks składał się z zespołów sportowo-rekreacyjnych, zamkniętych i ogólnodostępnych, odizolowanych od siebie gęstą, jednogatunkową zielenią. Pomyślany był jako miejsce aktywnego wypoczynku dorosłych, młodzieży szkolnej (młodszej i starszej) i dzieci w wieku przedszkolnym. Założenie zawierało przestronne, trawiaste boisko szkolne, ogródki szkolne i prawdopodobnie szkołę ludową. Tuż obok znajdował się ogólnodostępny plac sportowy (obecnie stadion WKS Śląsk). W północno-wschodnim narożniku parku zaplanowano piaskownice, a w części południowej – korty tenisowe, górkę rekreacyjną oraz łąkę i sadzawki do zabaw dla dzieci.

⁵⁶ L. Majdecki, *Historia ogrodów* (zmiany i uzupełnienia Anna Majdecka-Strzeżek), Tom II, Warszawa 2008, s. 449.

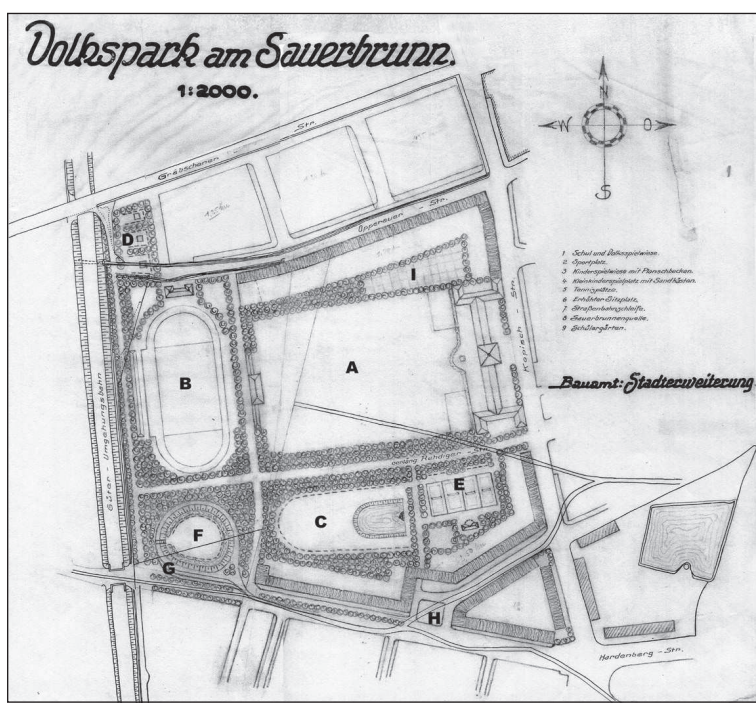
⁵⁷ Obejmowały one istniejące ogródki zrealizowane w 1907 roku (il. 14 – nr 3, il. 4) oraz ogródki projektowane.

⁵⁸ Osiedle zaczęto realizować w 1925 r. Zob.: W. Kononowicz, *Między tradycją...*, op. cit., s. 19–30.



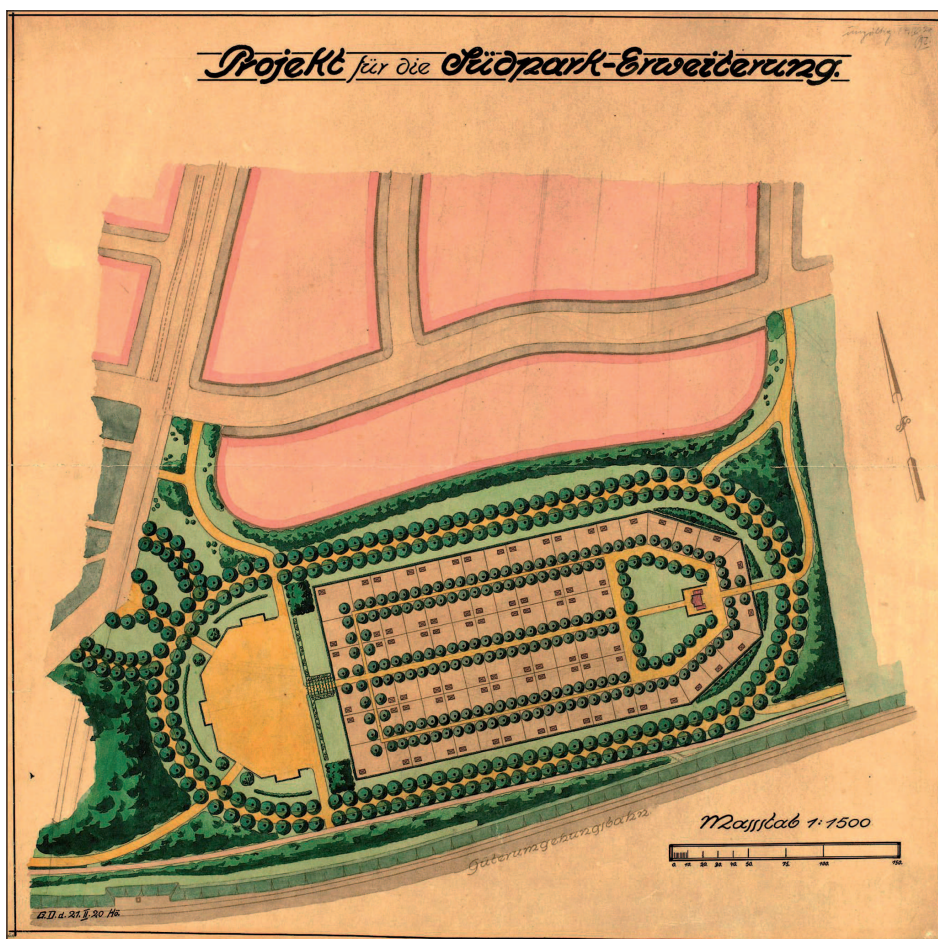
17. Niezrealizowany Park Ludowy „Sporna Łąka” (Zankholz wiese) na Popowicach, Bauamt Stadterweiterung, 1924 r.
 Legenda: A – istniejące ogródki szreberowskie (z 1907 r.); B, C, D – planowane ogródki szreberowskie;
 E – łąka do zabaw; F – stadion; G – place sportowe. Źródło: ABWr., TP 1298, sygn. 28541

17. Unrealised design for the People’s Park “Sporna Łąka” (Zankholz wiese) in Popowice, Bauamt Stadterweiterung, 1924.
 Legend: A – existing Schreber gardens (dating back to 1907); B, C, D – designed Schreber gardens;
 E – playground; F – stadium; G – sports fields. Source: ABWr., TP 1298, ref. 28541



18. Park Ludowy „Przy Kwaśnym Źródle” (Volkspark am Sauerbrunn), Wrocław, lata 20. XX w.
 Legenda: A – łąka do zabaw szkolnych i ludowych; B – plac sportowy; C – łąka do zabaw dla dzieci z brodzikiem;
 D – plac zabaw dla małych dzieci z piaskownicami; E – korty tenisowe; F – miejsca do siedzenia na wzgórzu;
 G – pętla tramwajowa; H – „Kwaśne Źródło”; I – ogrody szkolne. Źródło: ABWr., TP 1288, sygn. 28137

18. People’s Park “Przy Kwaśnym Źródle” (Volkspark am Sauerbrunn), Wrocław, 1920s. Legend: A – grassy recreation space;
 B – sports field; C – grassy space with wading pools for children; D – playground with sandpits for young children; E – tennis courts;
 F – seats on a hill; G – tram loop; H – “Kwaśne Źródło”; I – school gardens. Source: ABWr., TP 1288, ref. 28137



19. Niezrealizowany projekt ogródków działkowych na Borku (*Kleinburg*) jako kontynuacja Parku Południowego, Wrocław, 1920 r.

Źródło: ABWr., TP 1163, sygn. 25656

19. Unrealised design for allotment gardens in Borek (*Kleinburg*) as a continuation of the Południowy Park, Wrocław, 1920.

Source: ABWr., TP 1163, ref. 25656

Prawdopodobnie tuż przed II wojną światową lub zaraz po niej, niemal na całym terenie planowanego Parku Ludowego założono ogrody działkowe, obecnie – Rodzinne Ogrody Działkowe Gajowice. Stanowią one dziś jedyne zaplecze spacerowo-rekreacyjne dla mieszkańców pobliskich osiedli.

2.4.5. Ogródki na Borku

We Wrocławiu często zakładano ogródki działkowe w parkach miejskich lub w ich sąsiedztwie. Warto przyjrzeć się malownicznemu projektowi ogródków działkowych na Borku (*Kleinburg*), (il. 19). Projekt założenia mającego stanowić kontynuację Parku Południowego powstał w 1920 roku, ale nie został zrealizowany. Ogródki zaprojektowano na planie wydłużonej elipsy, otoczonej szeroką aleją z podwójnym szpalerem

drzew. W zachodniej części kompleksu znajdował się półkolisty, ogólnodostępny plac, powiązany z parkiem i mogący służyć jako miejsce okazjonalnych uroczystości. W części wschodniej przewidziano natomiast mniejszy plac, wypełniony zielenią i przeznaczony dla użytkowników działek. Na osi założenia umieszczono dwuskrzydłowy budynek, przypuszczalnie pełniący funkcję toalet⁵⁹. Centrum założenia wypełniały regularnie rozplanowane parcele i altany ogrodowe.

Projekt ogródków działkowych na Borku miał cechy ogrodów szreberowskich, był wystudiowany pod względem kompozycji i programu funkcjonalnego. Zespolenie w projekcie dwóch odmiennych funkcji, ogólnodostępnej i kameralnej, może świadczyć o tym, że projektant zamierzał uczynić ogród elementem większego kompleksu rekreacyjnego, być może Parku Ludowego.

⁵⁹ Układ ogródków i budynku toalet przypomina osiowe założenia pałacowe okresu baroku, zwane „między dziedzińcem a ogrodem”. Swoisty *avant-cour* tworzyły tu dwa skrzydła boczne wysunięte przed lico budynku.

2.4.6. Osiedle działkowe na Księżu Małym

Po I wojnie światowej Wrocław i cała Republika Weimarska stanęły w obliczu kryzysu gospodarczego, którego przejawem był m.in. kryzys mieszkaniowy. W tym okresie ogródek działkowy uzyskał nową funkcję – oprócz miejsca czynnego wypoczynku, stawał się także miejscem zamieszkania. Postępował proces uznawania funkcji mieszkaniowej w takiej formie przez władze państwa. W 1931 roku prezydent Rzeszy wydał rozporządzenie nadzwyczajne⁶⁰, dotyczące m.in. budowy tzw. osiedli antykryzysowych, przeznaczonych głównie dla osób bezrobotnych. Osiedla takie mogły mieć formę rolniczych osiedli wiejskich (*landwirtschaftliche Siedlung*), przedmiejskich małych osiedli (*vorstädtische Kleinsiedlung*), osiedli altan mieszkalnych (*Wohnlaubensiedlung*) lub ogródków działkowych dla bezrobotnych (*Erwerbslosensiedlung*)⁶¹. Ogródek działkowy miał zapewniać miejsce pracy oraz źródło utrzymania (uprawa warzyw i owoców oraz hodowla drobnych zwierząt), natomiast altana (*Wohnlaube*) w czasach kryzysu mogła służyć za mieszkanie⁶². Były to ogrody stałe, pełniące funkcję osiedli antykryzysowych. Takie założenia spotykane także w Polsce nazywano mieszkalnymi osiedlami działkowymi⁶³.

W 1934 roku Heinrich Knipping, ówczesny kierownik Urzędu Planowania Miasta (*Stadtplanungssamt*)⁶⁴ opracował projekt ogrodu na Księżu Małym (il. 20). Założenie przeznaczone dla osób bezrobotnych charakteryzujące się nieregularnym kształtem i pozbawione placu wspólnej rekreacji, obejmowało 113 parceli ogrodowych zaplanowanych wzdłuż obecnych ulic: Raciborskiej (*Ratiborerstr.*), Gliwickiej (*Gleiwitzerstr.*), Bytomskiej (*Beuthenerstr.*) oraz Haj-

duckiej (*Laurahuetterstr.*), (il. 14 – nr 25). Na głębokich i wąskich parcelach o powierzchniach od 700 do ponad 1000 m² zaplanowano parterowe, drewniane altanki mieszkalne w czterech typach (trzy typy altan bliźniaczych i jeden typ altany wolno stojącej), (il. 21). Knipping opracował nie tylko plan samego osiedla działkowego, ale sporządził również szczegółowe projekty altan mieszkalnych.

Osiedle działkowe otuliło łukiem sąsiednie, duże liniowe osiedle mieszkaniowe zrealizowane w 1928 r. według projektu Heima i Kempdera⁶⁵ tworząc z nim nierozzerwalną całość kompozycyjną.

2.4.7. Osiedle działkowe na Osobowicach

Projektowaniem osiedli działkowych zajmował się również Franz Hahnel – ówczesny dyrektor ogrodów miejskich. W 1933 roku opracował on projekt osiedla działkowego na Osobowicach⁶⁶ (il. 14 – nr 23, il. 22). Było to samodzielne założenie, niepowiązane z osiedlem mieszkaniowym. Malowniczy, regularny plan zawarty w nieregularnym rzucie wielokąta, odznaczał się symetrią i osiowością. W centralnej części założenia zaplanowano prostokątny plac wspólnej rekreacji z domem związkowym i placem zabaw. Ze środków boków placu wychodziły prostopadle główne aleje spacerowe, wysadzone z obu stron drzewami i prowadzące do czterech bram wejściowych na osiedle⁶⁷. Główne bramy osiedla znajdowały się na osi północ-południe i zaakcentowane zostały niewielkimi placzkami. Ogród składał się z pięciu sekcji mających charakter zacisznych enklaw. W centrum każdej z nich umieszczono prostokątny plac zabaw o powierzchni prawie 1200 m² otoczony drzewami. Cztery z pięciu placzków zostały rozmieszczone symetrycznie

⁶⁰ *Dritte Verordnung des Reichspräsidenten zur Sicherung von Wirtschaft und Finanzen und zur Bekämpfung politischer Ausschreitungen. Vom 6. Oktober 1931*, [w:] „Reichsgesetzblatt” I, 1931, nr 67, s. 537, s. 551, vierter Teil, Kap. II.

⁶¹ W literaturze polskiej znajdujemy określenie „przedmiejskie osiedle zagrodowe”. Dotyczy ono osiedli o charakterze kryzysowym lub żywicielskim. Zob.: W. Kononowicz, *Drewniane budownictwo w osiedlach mieszkaniowych Wrocławia okresu międzywojennego XX wieku*, [w:] *Budownictwo drewniane w gospodarce przestrzennej europejskiego dziedzictwa*, Białystok 2003, s. 189.

⁶² Ibidem, s. 181–197.

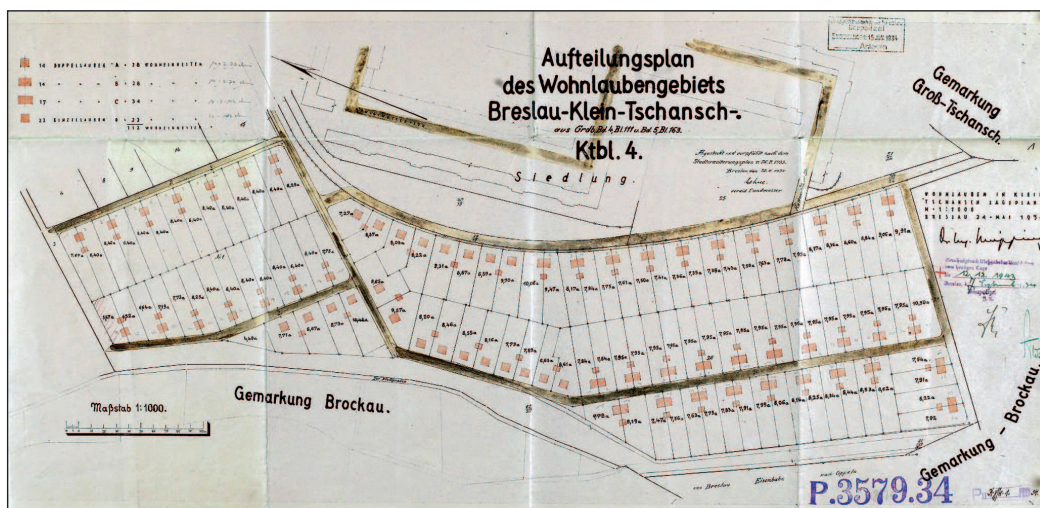
⁶³ Termin „mieszkalne osiedla działkowe” zaczerpnięto z publikacji M. Rozbicka, *Małe mieszkanie z ogrodem w tle w teorii i praktyce popularnego budownictwa mieszkaniowego w międzywojennej Polsce*, Warszawa 2007.

⁶⁴ ABWr., T 1646, sygn. 3579.34.

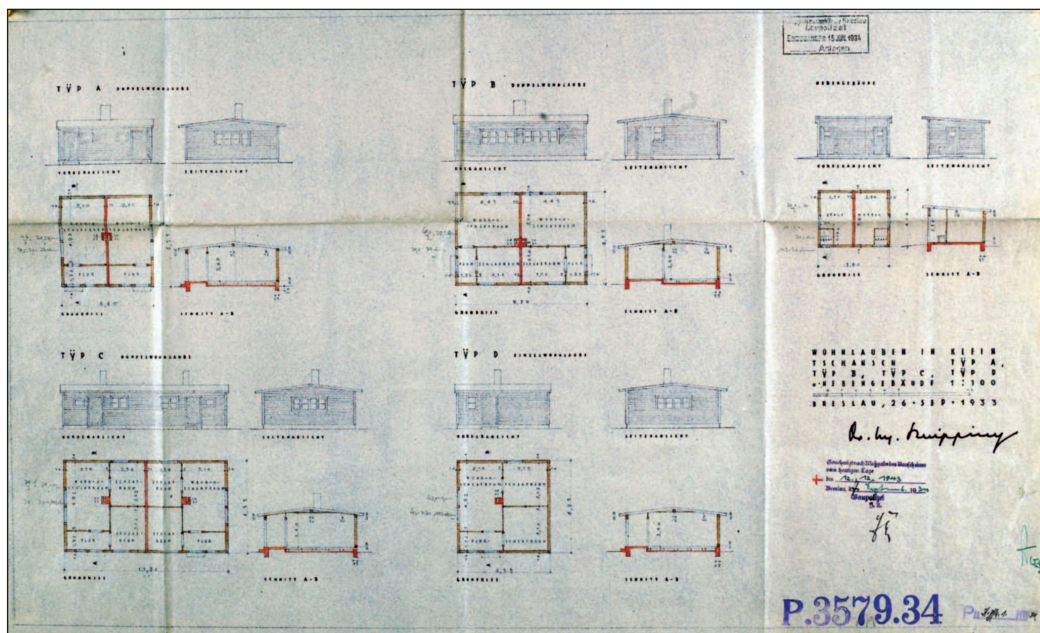
⁶⁵ W. Kononowicz, *Ewolucja osiedla mieszkaniowego we Wrocławiu okresu Republiki Weimarskiej – Księża Małe*, [w:] J. Rozpędowski (red.), *Architektura Wrocławia*, T. 2. Urbanistyka do roku 1945, Wrocław 1995, s. 445–478. Heim i Kempfer znani byli m.in. z wcześniejszego projektu i realizacji osiedla mieszkaniowego typu Flachbausiedlung na Sępólnie. Zob.: W. Kononowicz, *Osiedla mieszkaniowe Wrocławia*, część tekstowa, egzemplarz nr 1, część ilustracyjna, egzemplarz nr 3, [w:] *Osiedla mieszkaniowe na tle koncepcji i realizacji urbanistycznej Wrocławia w okresie międzywojennym*, zlecenie nr 311–029, Biura Studiów i Dokumentacji Zabytków we Wrocławiu, Wrocław 1988.

⁶⁶ ABWr., T 3465, sygn. P.330.33.

⁶⁷ Plan osiedla działkowego na Osobowicach przypomina niektóre plany idealnych miast renesansowych, planowane na rzucie prostokąta lub kwadratu. Centralną część zajmował prostokątny rynek (w ogrodzie działkowym – plac zabaw), a ze środków wszystkich pierzei rynku rozchodziły się główne ulice w mieście (w ogrodzie działkowym – główne aleje spacerowe).



20. Heinrich Knipping, plan ogródków działkowych z altanami mieszkalnymi na Księżu Małym. Ogródki takie nazywano „mieszkalnymi osiedlami działkowymi”, Wrocław, 1934 r. Źródło: ABWr., T 1646, sygn. 3579.34
20. Heinrich Knipping, design for allotment gardens with residential cabins in Księże Małe. Gardens of this type were referred to as “residential allotment complexes”, Wrocław, 1934. Source: ABWr., T 1646, ref. 3579.34



21. Typy altan mieszkalnych dla osiedla działkowego na Księżu Małym, proj. H. Knipping, Wrocław, 1934 r. Źródło: ABWr., T 1646, sygn. P.3579.34
21. Types of residential cabins for the allotment complex in Księże Małe, design by H. Knipping, Wrocław, 1934. Source: ABWr., T 1646, ref. P.3579.34

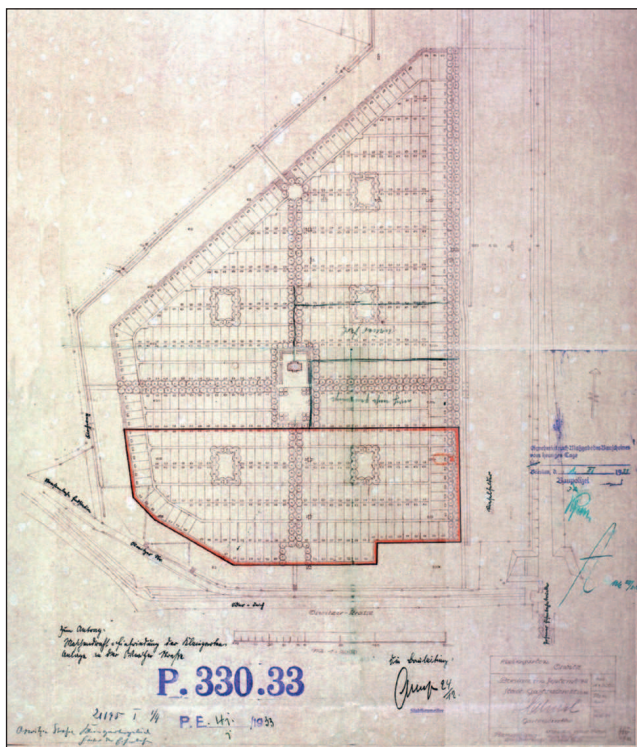
względem głównych alei i stanowiły swoje lustrzane odbicia.

Osiedle działkowe na Osobowicach realizowano etapami według projektu Hahnela. Najpierw powstała południowa część osiedla. W 1936 roku, od strony wschodniej powstała kolejna część⁶⁸ z 49 parcele-

mi o powierzchniach ok. 300 m². Prace zakończone prawdopodobnie w 1938 roku, ale projekt Hahnela nie został zrealizowany w całości, powstał tylko jego południowo-wschodni fragment⁶⁹.

⁶⁸ ABWr., T 3465 (Osobowicka 2–5), sygn. P.4713.36.

⁶⁹ Obecnie przez południowo-wschodni narożnik ogrodów działkowych przebiega trasa ruchu przyspieszonego, stanowiąca zachodni fragment obwodnicy śródmiejskiej, której budowę ukończono w 2010 roku.



22. Pierwszy, częściowo zrealizowany projekt ogródków działkowych na Osobowicach, proj. F. Hahnel, Wrocław, 1933 r.
 Źródło: ABWr., T. 3465, sygn. 330.33
22. The first, partly implemented design for allotment gardens in Osobowice, design by F. Hahnel, Wrocław, 1933.
 Source: ABWr., T. 3465, ref. 330.33

Podsumowanie

Ogrodnictwo działkowe rozwijające się we Wrocławiu od połowy XIX w. miało istotne znaczenie w życiu i funkcjonowaniu mieszkańców miasta. Pierwotnie były to założenia tymczasowe. Od początku XX w. zakładano ogródki szreberowskie mające ideowy program i dopracowaną kompozycję. Łączyły funkcje społeczne, zdrowotne, rodzinne, wychowawcze i gospodarcze. Nanoszono je na plan miasta. Oprócz nich zakładano ogródki szkolne i pracownicze, a w trakcie I wojny światowej – wojenne ogródki warzywne.

W Niemczech po I wojnie światowej drogi ewolucji różnych typów ogródków działkowych zbiegły się w jednym punkcie: w dojrzałej idei ogródka stałego, spełniającego różnorodne funkcje społeczne. We Wrocławiu lat 20. ogrody stały się istotnym planowym elementem systemu zieleni miejskiej, znajdującym swoje miejsce w generalnym planie zabudowy. Na przełomie lat 20. i 30. zaczęto z rozmachem i na rozległym obszarze realizować liczne założenia, których rozplanowanie cechowała regularność, jednakowe rozmiary parceli i jednolita zabudowa altanowa. Stałym ogrodem działkowym starano się nadać charakter założeń publicznych, otwartych. Zakładano

je przy parkach miejskich, projektowano je także na terenie większych założeń sportowo-rekreacyjnych – popularnych wówczas Parków Ludowych. W latach 30. powstawały założenia stałych ogródków działkowych z altanami mieszkalnymi, tzw. osiedla antykryzysowe.

Bibliografia

- II. *Internationalen Kongreß der Kleingartenverbände und 7. Deutscher Reichskleingärtnerstag in Essen (Ruhr) vom 5 bis 9 September 1929*, [w:] „Der Schlesische Kleingartenfreund”, 11. Jahrgang, Oktober 1929, nr 10.
- A. Damaschke, *Vom neuen deutschen Bodenrecht in seiner Bedeutung für das Kleingartenwesen. Vortrag gehalten auf dem 6 Reichskleingärtnerstag zu Breslau, am 28. Juli 1928*, Frankfurt am Main 1928, Heft 14.
- Der Grosse Brockhaus. Handbuch des Wissens in zwanzig Bänden*, Leipzig 1913, zehnten Band, KAT-KZ.
- Dritte Verordnung des Reichspräsidenten zur Sicherung von Wirtschaft und Finanzen und zur Bekämpfung politischer Ausschreitungen. Vom 6. Oktober 1931*, [w:] „Reichs-Gesetzblatt” I, 1931, nr 67, s. 537, s. 551, vierter Teil, Kap. II.
- Familiengärten und andere Kleingartenbestrebungen in ihrer Bedeutung für Stadt und Land. Vorbericht und Verhandlungen der 6. Konferenz der Zentralstelle für Volkswohlfahrt in Danzig vom 18 Juni 1912*, Schriften der Zentralstelle für Volkswohlfahrt, Berlin 1913, Heft 8.
- M. Fuchs, F. Behrendt, *Die Stadt Breslau und die Eingemeindung ihres Erweiterungs Gebietes. Denkschrift des Magistrats*, Breslau 1925.
- K. Gryniewicz-Balińska, *Rozwój ogrodów działkowych we Wrocławiu od końca XIX w. do II wojny światowej*, rozprawa doktorska, Wrocław 2013.
- J. Harasimowicz (red.), *Encyklopedia Wrocławia*, Wrocław 2006.
- G. Katsch, H. Kosbi, E. Kroß, K. H. Leistner, R. Philipp, E. Uschpilkat, *Geschichte des Kleingartenwesens in Sachsen*, Dresden 2007.
- G. Katsch, G. Schwendler, *Der Schreberverein und der Verband Leipziger Schrebervereine 1864–1922. Bilder und Dokumente*, Förderverein „Deutsches Kleingärtnermuseum in Leipzig” e. V., Leipzig 2004, Heft 9.
- D. Kłosek-Kozłowska, *Ochrona wartości kulturowych miast a urbanistyka*, Warszawa 2007.
- W. Kononowicz, *Drewniane budownictwo w osiedlach mieszkaniowych Wrocławia okresu międzywojennego XX wieku*, [w:] *Budownictwo drewniane w gospodarce przestrzennej europejskiego dziedzictwa*, Białystok 2003, s. 181–197.
- W. Kononowicz, *Ewolucja osiedla mieszkaniowego we Wrocławiu okresu Republiki Weimarskiej – Księża Małe*, [w:] J. Rozpędowski (red.), *Architektura Wrocławia*, T. 2. Urbanistyka do roku 1945, Wrocław 1995, s. 445–478.
- W. Kononowicz, *Gliniana*, [w:] J. Harasimowicz (red.), *Encyklopedia Wrocławia*, Wrocław 2006, s. 237.
- W. Kononowicz, *Kształtowanie się przestrzeni miejskiej przedmieścia Odrzańskiego i Piaskowego w sąsiedztwie*

gmachu Szkoły Rzemiosł Budowlanych we Wrocławiu, [w:] O. Czerner, A. Gryglewska (red.), *Schola Architecturae*, Wrocław 2005, s. 93–116.

W. Kononowicz, *Między tradycją a nowoczesnością. Przyczynek do rozwoju racjonalnych form budownictwa mieszkaniowego we Wrocławiu w latach 1874–1930*, [w:] „Architectus”, 2006, nr 1 (19), s. 19–30.

W. Kononowicz, *Osiedla mieszkaniowe Wrocławia*, część tekstowa, egzemplarz nr 1, część ilustracyjna, egzemplarz nr 3, [w:] *Osiedla mieszkaniowe na tle koncepcji i realizacji urbanistycznej Wrocławia w okresie międzywojennym*, zlecenie nr 311-029 Biura Studiów i Dokumentacji Zabytków we Wrocławiu, Wrocław 1988.

W. Kononowicz, *Osiedle Tarnogaj we Wrocławiu w latach 1904–1939. Od kolonii robotniczej do osiedla społecznego*, [w:] *Nie tylko zamki*, Wrocław 2005, s. 451–469.

W. Kononowicz, *Pierwszy plan generalny Wrocławia (1924) i początki kompleksowego projektowania urbanistycznego*, [w:] J. Rozpędowski (red.), *Architektura Wrocławia*, T. 2. Urbanistyka do roku 1945, Wrocław 1995, s. 301–338.

W. Kononowicz, *Przemiany formy urbanistycznej Wrocławia w XIX wieku i na początku XX wieku*, rozprawa doktorska, Wrocław 1974.

W. Kononowicz, *Wrocław. Kierunki rozwoju urbanistycznego w okresie międzywojennym*, Wrocław 1997.

W. Kononowicz, *Z problemów urbanistyki dwudziestolecia międzywojennego. Osiedle ogrodowe Sępólno we Wrocławiu*, [w:] „Roczniki Sztuki Śląskiej” XV, Wrocław 1991, s. 59–91.

L. Majdecki, *Historia ogrodów (zmiany i uzupełnienia Anna Majdecka-Strzeżek)*, Tom II, Warszawa 2008.

K. Maleczyński, M. Morelowski, A. Ptaszycka, *Wrocław. Rozwój urbanistyczny*, Warszawa 1956.

H. Markgraf, *Geschichte Breslaus*, Breslau 1913.

M. Rozbicka, *Małe mieszkanie z ogrodem w tle w teorii i praktyce popularnego budownictwa mieszkaniowego w międzywojennej Polsce*, Warszawa 2007.

Siedlung und Stadtplanung in Schlesien I Breslau 1. Stadtplanung 2. Wohnung und Siedlung, Breslau 1926.

Statistisches Jahrbuch der Stadt Breslau, Breslau 1927.

H. Stein, *Inseln im Häusermeer. Eine Kulturgeschichte des deutschen Kleingartenwesens bis zum Ende des Zweiten Weltkriegs. Reichsweite Tendenzen und Groß-Hamburger Entwicklung*, Hamburg 2000.

Wasmuths Lexikon der Baukunst, Verlag Ernst Wasmuths A – G, Berlin 1929–1937, Dritten Band.

Zur Geschichte des deutschen Kleingartenwesens, Schriften des Reichverbandes der Kleingartenvereine Deutschlands, Frankfurt am Main 1931, Heft 21.

Źródła archiwalne

Archiwum Budowlane Miasta Wrocławia – Oddział Muzeum Architektury (ABWr.), Teczka (T) 1646, sygn. 3579.34.

ABWr., T 3465, sygn. P.330.33.

ABWr., T 3465 (Osobowicka 2–5), sygn. P.4713.36.

ABWr., Teczka projektowa (TP) 1057, sygn. P.1003.32.

Generalny plan zabudowy Wrocławia, 1924, Zbiory Stowarzyszenia Wratislaviae Amici, udostępnione na stronie: Dolny Śląsk na fotografii, <http://dolny-slask.org.pl/676238,foto.html>.

Zbiory specjalne Biblioteki Uniwersyteckiej we Wrocławiu, Gab. Śląsko-Łużycki, *Gesuch des Vereins der Pächter städt. Schrebergärten auf den Teichäckern um Abweisung des Vertrages des Lehmgrubener Diakonissen-Mutterhauses und Erhaltung der Schrebergartenanlage auf den Teichäckern*, (Ye 634,4 katalog H. Wendt, „Katalog der Druckschriften über die Stadt Breslau. Nachtrag (1903–1913), Garten, Parks, Promenaden. Schrebergärten”, Breslau, März 1914).

Różne tereny zielone 1894–1945, ABWr., TP 1283, sygn. 28128.

Katarzyna Gryniiewicz-Balińska, dr inż. arch.
Wydział Architektury Politechniki Wrocławskiej