

HISTORYCZNE OGRODY DZIAŁKOWE WROCŁAWIA JAKO ELEMENT PLANOWEGO SYSTEMU ZIELENI MIEJSKIEJ

KATARZYNA GRYNIEWICZ-BALIŃSKA

STRESZCZENIE

Przemiany polityczne oraz społeczno-gospodarcze w Niemczech w XIX wieku spowodowały rozwój demograficzny miast i m.in. pojawienie się w nich ogródków działkowych, spełniających funkcje gospodarcze, zdrowotne i społeczne. We Wrocławiu pierwsze ogródki działkowe o charakterze tymczasowym zakładano w latach 40. XIX w. Na początku XX w. zaczęto zakładać we Wrocławiu tzw. ogródki szreberowskie o dojrzałej kompozycji i rozbudowanych funkcjach (np. ogródki na Polach Stawowych – 1901 r., ogródki na Przedmieściu Odrzańskim i Piaskowym – 1906 r.). Przy dużych zakładach przemysłowych zakładano ogródki pracownicze, a przy szkołach – ogródki szkolne, uprawiane przez uczniów. W czasie I wojny światowej powstawały wojenne ogródki warzywne o charakterze żywicielskim. Po I wojnie światowej skryształizowała się idea ogródków stałych, będących istotnym elementem zieleni miejskiej i planu

miasta. W latach 20. ogródki stałe zaczęto w systemowy sposób wprowadzać do planów Wrocławia. Na przełomie lat 20. i 30. zaczęto projektować i realizować liczne założenia stałe, o regularnym planie i jednolitej zabudowie (np. ogródki na Tarnogaju i na Kowalach). Stałym ogrodem działkowym starano się nadać charakter założeń publicznych. Zakładano je przy parkach miejskich, projektowano je także na terenie większych założeń sportowo-rekreacyjnych – tzw. Parków Ludowych (np. Parki Ludowe na Popowicach i Gajowicach). W okresie kryzysu lat 30. zakładano stałe ogródki działkowe z altanami mieszkalnymi dla bezdomnych i bezrobotnych (np. osiedla działkowe na Księżu Małym i Osobowicach).

Słowa kluczowe: system zieleni, ogródki działkowe, typologia, Wrocław, 1900–1939

HISTORICAL ALLOTMENT GARDENS OF THE CITY OF WROCŁAW AS AN ELEMENT OF URBAN GREENERY SYSTEM PLANNING

ABSTRACT

The political and socio-economic transformations in 19th century Germany brought about a major growth in urban populations, and resulted in the emergence of allotment gardening which was to serve economic, health and social functions. In Wrocław, the first such gardens, temporary in nature, appeared in 1840s. In early 1900s Wrocław saw the development of so-called Schreber gardens, mature in composition and intended to perform a variety of functions (e.g. in Pola Stawowe – 1902, in Przedmieście Odrzańskie and Przedmieście Piaskowe – 1906). Large industrial plants were accompanied by workers' gardens, schools set up school gardens where students planted and grew their own vegetables. During World War I, necessity called for setting up special vegetable gardens for alimentation purposes. After the war, gardens became permanent and went on to constitute a fixture in urban green spaces, and, consequently, urban development plans.

The 1920s saw the beginning of systemic introduction of allotment garden complexes in Wrocław's city planning. In late 1920s and early 1930s, a number of permanent complexes appeared, with regular layouts and uniform architecture (e.g. in Tarnogaj and Kowale). Permanent allotments assumed the character of public complexes. They often adjoined urban parks or were incorporated in larger sports and recreation areas – so-called People's parks (e.g. in Popowice and Gajowice). During the 1930s crisis, permanent allotments were created in an effort to provide shelter for the homeless and unemployed (e.g. Księżę Małe and Osobowice).

Keywords: Greenery system, allotment gardens, typology, Wrocław, 1900–1939

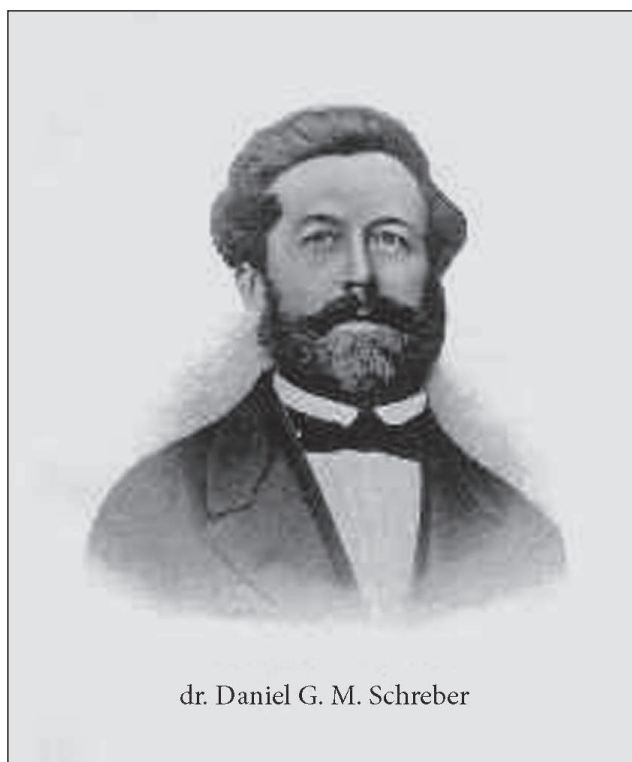
Wstęp¹

Wrocławskie ogrodnictwo działkowe ma ponadstuletnią tradycję. Pierwsze ogrody zakładano już około 1840 r. jako ogrody dla ubogich, później jako ogrody czynszowe. Miały one charakter tymczasowy i spełniały głównie funkcje użytkowe, stanowiąc gospodarcze wsparcie dla niezamożnej grupy mieszkańców coraz ludniejszego miasta. Pojawienie się ogrodów działkowych we Wrocławiu, podobnie jak w innych miastach Niemiec, było pochodną sytuacji politycznej, gospodarczej i społecznej. Postępujący od około połowy XIX wieku rozwój przemysłu i środków transportu generował bowiem rozwój demograficzny miast. W Niemczech od lat 70. XIX w., a we Wrocławiu od początku XX w., pojawiały się dojrzałe formy tzw. ogródków szreberowskich², projektowane przez architektów i realizowane przy wsparciu władz miejskich, które były ujmowane w planach miasta. W tym czasie powstawały też ogródki pracownicze, zakładane przez właścicieli zakładów przemysłowych, jak i przez pruskie koleje – dla zatrudnionych tam osób. Przed I wojną światową zakładano ogródki szkolne uprawiane przez uczniów. W okresie I wojny światowej rozprzestrzeniły się na obrzeżach miasta liczne kolonie wojennych ogródków warzywnych.

Z czasem ogrody działkowe stały się ważnym elementem respiracyjnym Wrocławia i odgrywały istotną rolę społeczną: socjalną, zdrowotną, prorodzinną, wypoczynkowo-rekreacyjną. W latach 20. XX w. ogródki uzyskały rangę zagadnienia urbanistycznego i zaczęto je planowo wpisywać w strukturę miasta.

1. Ogródki szreberowskie

Przed I wojną światową większość ogrodów działkowych zakładanych we Wrocławiu stanowiły tymczasowe ogrody czynszowe. Nową jakość do ogrodnictwa działkowego wniosła idea ogrodów szreberowskich (*Schrebergärten*), wywodząca się z postulatów dr. Daniela G. M. Schrebera (1808–1861),



dr. Daniel G. M. Schreber

1. Daniel Schreber. Źródło: G. Katsch, G. Schwendler, *Der Schreberverein und der Verband Leipziger Schrebervereine 1864–1922. Bilder und Dokumente*, Förderverein „Deutsches Kleingärtnermuseum in Leipzig” e. V., Leipzig 2004, Heft 9, s. 7

1. Daniel Schreber. Source: G. Katsch, G. Schwendler, *Der Schreberverein und der Verband Leipziger Schrebervereine 1864–1922. Bilder und Dokumente*, Förderverein „Deutsches Kleingärtnermuseum in Leipzig” e. V., Leipzig 2004, Heft 9, p. 7

lipskiego ortopedy i naukowca, zatroskanego o kondycję psychofizyczną dzieci i młodzieży³ (il. 1). Ogródki szreberowskie łączyły w sobie funkcje użytkowe, wypoczynkowo-rekreacyjne, a także dydaktyczne, wychowawcze i kulturalne. Oprócz uprawy owoców, warzyw i kwiatów organizowano tu zajęcia dla dzieci: zabawy ruchowe na wolnym powietrzu, przedstawienia, różnego rodzaju konkursy, czemu służył wspólny, przestronny plac. Ogródki szreberowskie były starannie projektowane i oparte na dobrze przemyślanym programie funkcjonalno-przestrzennym.

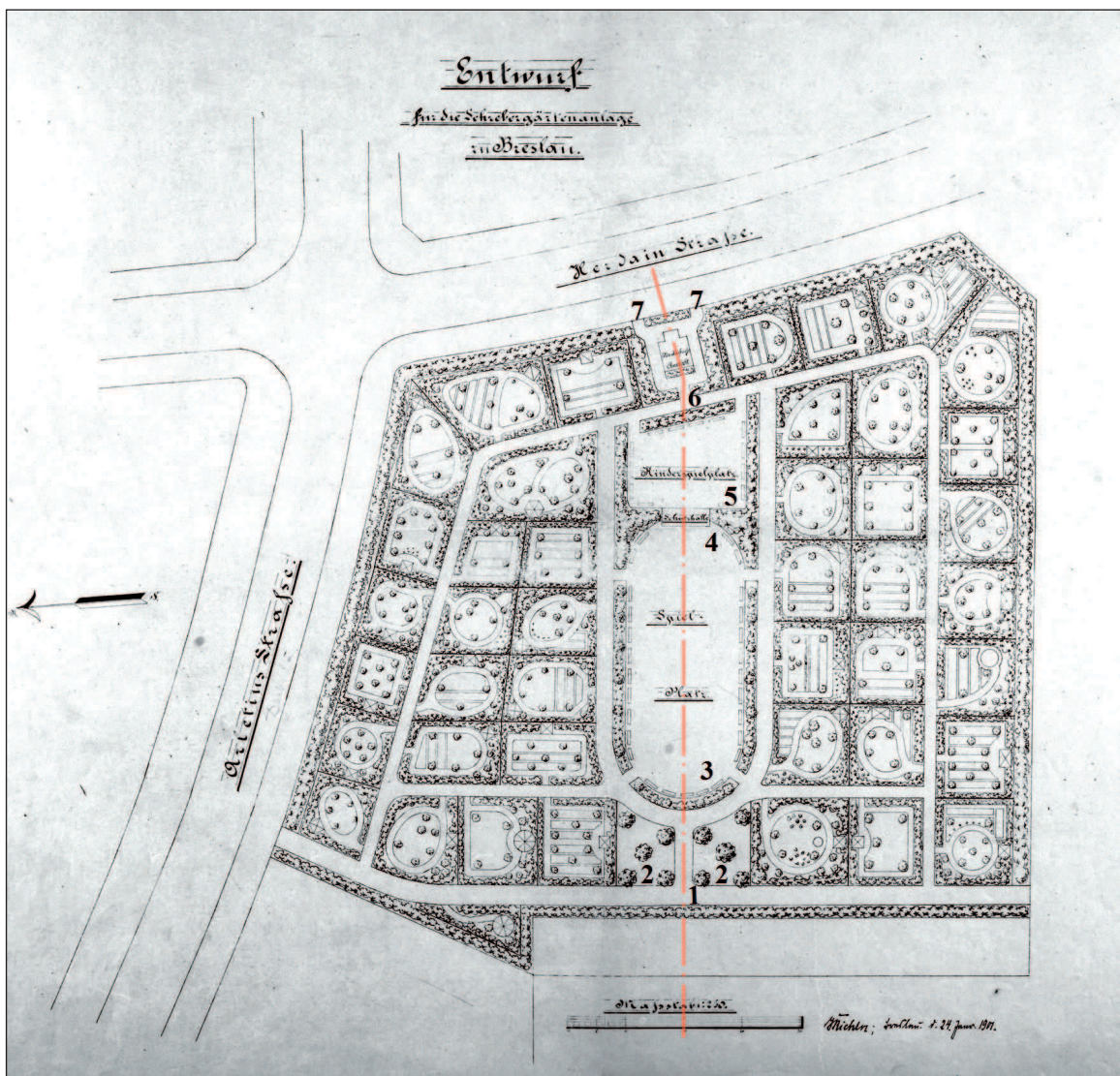
Ogródki szreberowskie zakładane we Wrocławiu od początku XX w. były pierwszymi ogródkami włączanymi do planu miasta⁴. Tereny te opisywano szcze-

¹ W artykule zawarto główne tezy dysertacji doktorskiej, opracowanej pod kierunkiem prof. dr hab. inż. arch. Wandy Kononowicz. Zob.: K. Gryniewicz-Balińska, *Rozwój ogrodów działkowych we Wrocławiu od końca XIX w. do II wojny światowej*, rozprawa doktorska, Wrocław 2013.

² *Wasmuths Lexikon der Baukunst*, Verlag Ernst Wasmuths A – G, Berlin 1929–1937, Dritten Band, s. 378–379.

³ G. Katsch, H. Kosbi, E. Kroß, K. H. Leistner, R. Philipp, E. Uschpilkat, *Geschichte des Kleingartenwesens in Sachsen*, Dresden 2007, s. 24.

⁴ Plan strefowy z 1904 roku i jego kolejne wersje publikowane w odstępach dwuletnich do roku 1912. Plany te opracowywano w Miejskim Urzędzie Pomiarowym (*Städtisches Vermessungsamt*) w skali 1:10 000 i 1:15 000; W. Kononowicz, *Wrocław. Kierunki rozwoju urbanistycznego w okresie międzywojennym*, Wrocław 1997, s. 15.



2. Ogródki szreberowskie na Polach Stawowych (*Teichäcker*). Pierwszy ogród działkowy we Wrocławiu. Proj. H. Richter, 1901 r.
 Legenda: 1 – wejście główne; 2 – wspólne zieleńce; 3 – główny plac zabaw; 4 – hala; 5 – plac zabaw dla dzieci; 6 – toalety;
 7 – wejścia boczne. Oprac. autorka na podst. oryginału: ABWr.,teczka proj. (dalej: TP) 1283, sygn. 28128
2. Schreber gardens in Pola Stawowe (*Teichäcker*). The first ever allotment garden in Wrocław. Designed by H. Richter, 1901.
 Legend: 1 – main entrance; 2 – common greeneries; 3 – main playground; 4 – hall; 5 – children’s playground; 6 – toilets; 7 – side entrances. By: the author, based on original image: ABWr., Project File (hereinafter: TP) 1283, ref. 28128

gółowo na planach, uwzględniając kompozycję alej i ich powiązanie z siecią ulic miasta.

Przed I wojną światową powstało we Wrocławiu kilka ogródków szreberowskich, m.in. w 1901 r. na Polach Stawowych (1,2 ha), (il. 2, 3), w 1906 r. na Przedmieściu Odrzańskim i Piaskowym (3,5 ha), w 1907 r. na Popowicach (3 ha), (il. 4) oraz w tym samym roku na Karłowicach (2,8 ha), na Gaju w 1911 r. (1,8 ha) i w 1914 r. (1,4 ha). Podczas I wojny światowej powstał tylko jeden ogród szreberowski – na Popowicach w 1915 r. (3 ha). Po

wojnie powstało kilka założeń, wśród nich ogród na Sępolnie w 1919 r. (il. 5), na Grabiszynku w 1919 r., na Tarnogaju w 1929 r.

1.1. Ogródki na Polach Stawowych

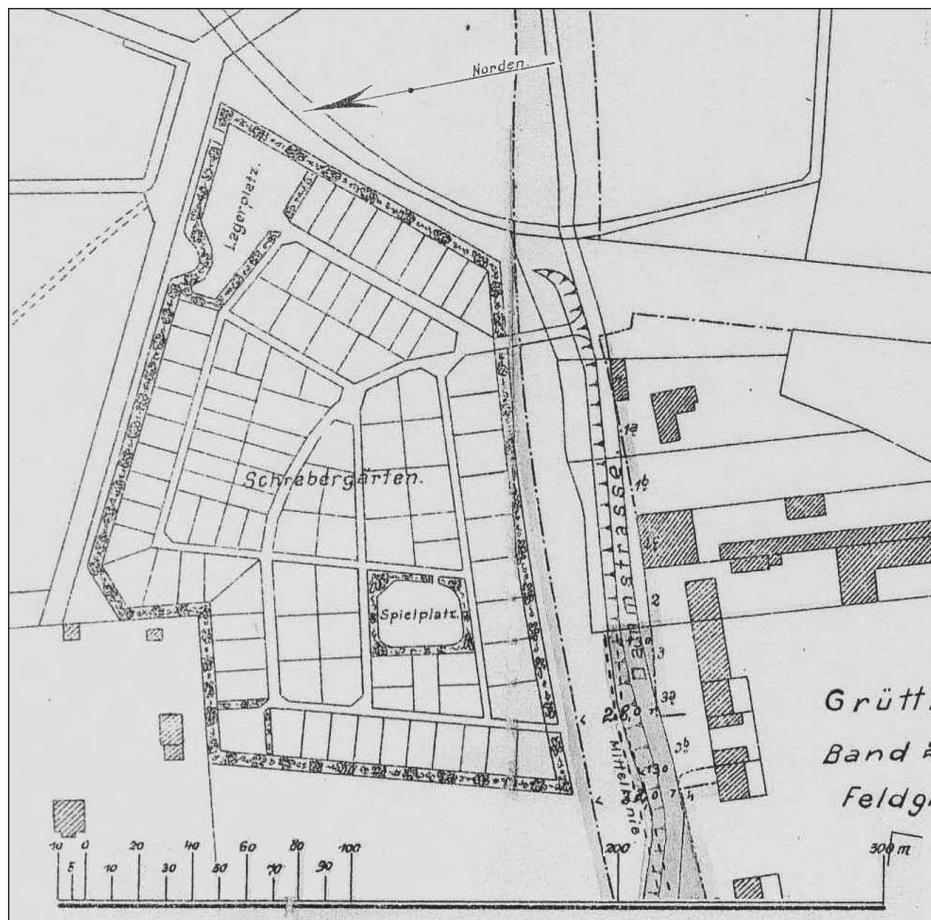
Najstarszy we Wrocławiu ogród szreberowski został założony w 1901 roku na miejskim terenie Pól Stawowych (*Teichäcker*), przy ul. Glinianej (*Lehmgrubenstrasse*), głównej drodze dawnej wsi Glinianki (*Lehmgruben*)⁵, według projektu Hugo Richtera, dyrektora

⁵ W. Kononowicz, *Przemiany formy urbanistycznej Wrocławia w XIX wieku i na początku XX wieku*, praca doktorska, Wrocław 1974, s. 98, s. 119; W. Kononowicz, *Gliniana*, [w:] J. Harasimowicz (red.), *Encyklopedia Wrocławia*, Wrocław 2006, s. 237.

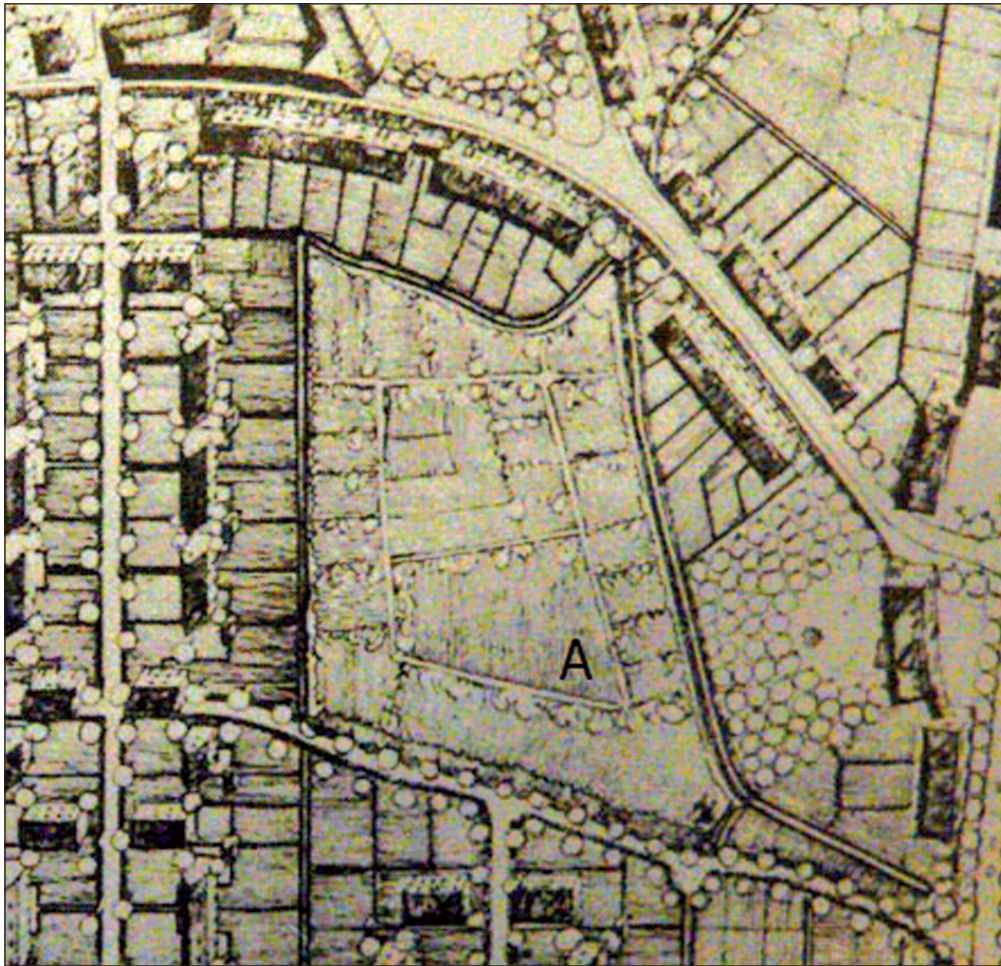


3. Plac zabaw na terenie ogródków szreberowskich na Polach Stawowych. Źródło: *Familiengärten und andere Kleingartenbestrebungen in ihrer Bedeutung für Stadt und Land. Vorbericht und Verhandlungen der 6. Konferenz der Zentralstelle für Volkswohlfahrt in Danzig vom 18 Juni 1912*, Schriften der Zentralstelle für Volkswohlfahrt, Berlin 1913, Heft 8, załącznik, s. IV.
Fot. archiwalna przed 1912 r.

3. Playground in the Schreber Gardens in Pola Stawowe. Source: *Familiengärten und andere Kleingartenbestrebungen in ihrer Bedeutung für Stadt und Land. Vorbericht und Verhandlungen der 6. Konferenz der Zentralstelle für Volkswohlfahrt in Danzig vom 18 Juni 1912*, Schriften der Zentralstelle für Volkswohlfahrt, Berlin 1913, Heft 8, appendix, p. IV.
Archival photo, pre-1912



4. Ogródki działkowe na Popowicach (*Pöpelwitz*). Pierwsze założenie przy obecnej ul. Starogroblowej (*Dammstrasse*). Wrocław, 1907 r. Na podstawie oryginału (ABWr., T 688, sygn. P.1240,07) oprac. autorka
4. Allotment gardens in Popowice (*Pöpelwitz*). The first complex by Starogroblowa Street (*Dammstrasse*). Wrocław, 1907.
By: the author, based on original image (ABWr., T 688, ref. P.1240,07)



5. Lokalizacja ogródków szreberowskich (A) w północno-zachodniej części osiedla Sępólno, proj. H. Wahlich i P. Heim, 1920 r.
 Źródło: W. Kononowicz, *Z problemów urbanistyki dwudziestolecia międzywojennego. Osiedle ogrodowe Sępólno we Wrocławiu*, [w:] „Roczniki Sztuki Śląskiej”, XV, Wrocław 1991

5. Situation of the Schreber gardens (A) in the north-west part of the Sępólno district, designed by H. Wahlich and P. Heim, 1920.
 Source: W. Kononowicz, *Z problemów urbanistyki dwudziestolecia międzywojennego. Osiedle ogrodowe Sępólno we Wrocławiu*, [in:] “Roczniki Sztuki Śląskiej”, XV, Wrocław 1991

ogrodów miejskich⁶ (il. 2). Ogród ten, o malowniczym planie wymieniany jako modelowy przykład ogródka krajobrazowego⁷, spełniał przede wszystkim funkcje rekreacyjno-wypoczynkowe i wychowawcze. Centrum założenia zajmował okazały plac o charakterze rekreacyjnym, otoczony żywopłotem przetykanym drzewami⁸ (il. 3). Na placu, na osi założenia umieszczono otwarty portyk (*Schutzhalle*), służący za schronienie przed słońcem i deszczem⁹, dzielący przestrzeń placu na część ogólną i plac zabaw dla dzieci. Na osi założe-

nia, przy wejściu wschodnim zaprojektowano toalety osłonięte zielenią (*Bedürfnisanstalt*).

Ogród szreberowski na Polach Stawowych liczył 49 parceli od 100 do 200 m².¹⁰ Połowę każdej parceli zajmowały grządki, drugą połowę – drzewa owocowe. Plany poszczególnych działek zostały zaprojektowane indywidualnie, podobnie jak altanki na rzucie koła, kwadratu, prostokąta i sześciokąta. Ogródki miały charakter elitarny, działkowcy bowiem wywodzili się zazwyczaj z klasy średniej¹¹.

⁶ *Różne tereny zielone 1894–1945*, Archiwum Budowlane Miasta Wrocławia (ABWr.),teczka projektowa (TP) 1283, sygn. 28128.

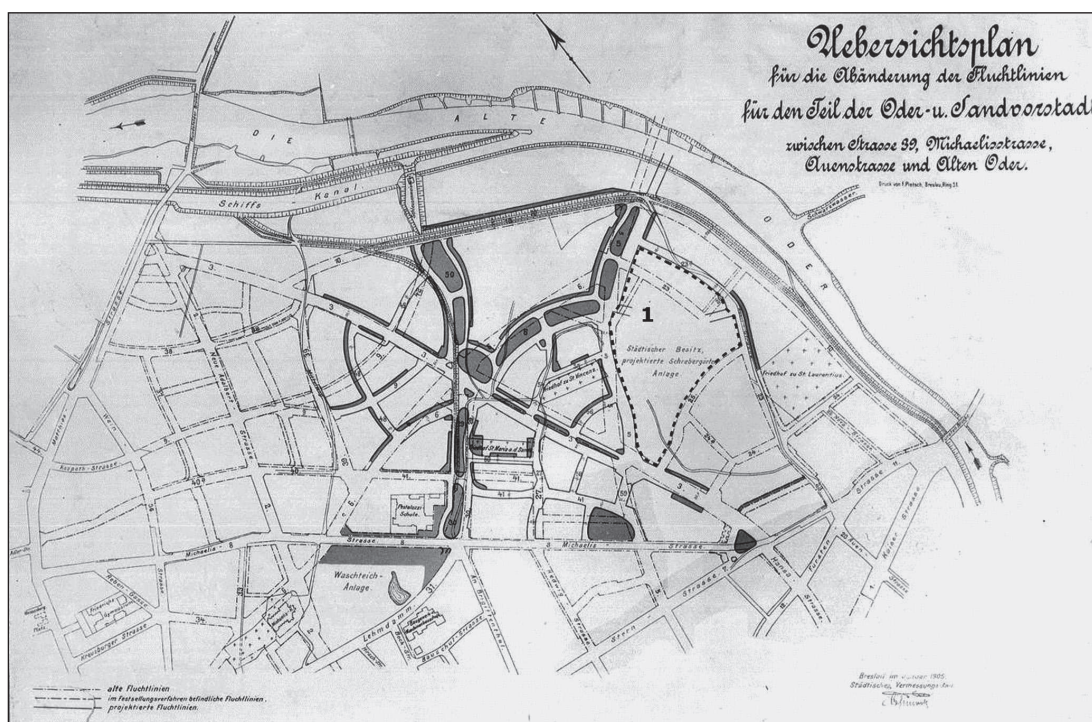
⁷ H. Stein, *Inseln im Häusermeer. Eine Kulturgeschichte des deutschen Kleingartenwesens bis zum Ende des Zweiten Weltkriegs. Reichsweite Tendenzen und Groß-Hamburger Entwicklung*, Hamburg 2000, s. 534–535.

⁸ Plac zajmował niemal ¼ powierzchni całego ogrodu.

⁹ Taki rodzaj portyku znajdował się w ogródkach działkowych, zaprojektowanych w 1929 r. jako wspólny kompleks przy obecnym Parku im. Józefa Piłsudskiego (tzw. Parku na Zdrowiu) w Łodzi.

¹⁰ *Statistisches Jahrbuch der Stadt Breslau*, Breslau 1927, s. 6.

¹¹ Na przykład jeden z działkowców był inżynierem i miejskim urzędnikiem. Zob.: *Gesuch des Vereins der Pächter städt. Schrebergärten auf den Teichäckern um Abweisung des Vertrages des Lehmgrubener Diakonissen-Mutterhauses und Erhaltung der Schrebergartenanlage auf den Teichäcker*, zbiory specjalne Biblioteki Uniwersyteckiej we Wrocławiu, Gab. Śląsko-Lużycki, (Ye 634,4, katalog H. Wendt, „Katalog der Druckschriften über die Stadt Breslau. Nachtrag (1903–1913), Garten, Parks, Promenaden. Schrebergärten”, Breslau, März 1914).



6. Zmodernizowany plan zabudowy Przedmieścia Odrzańskiego i Piaskowego z klinem zieleni i przewidywaną lokalizacją ogródków działkowych (1), 1905 r. Źródło: W. Kononowicz, *Przemiany formy urbanistycznej Wrocławia w XIX wieku i na początku XX wieku*, rozprawa doktorska, Wrocław 1974, ryc. III-27
6. Modernised development plan for Przedmieście Odrzańskie and Przedmieście Piaskowe with the green wedge and the envisaged location of allotment gardens (1), 1905. Source: W. Kononowicz, *Przemiany formy urbanistycznej Wrocławia w XIX wieku i na początku XX wieku*, doctoral dissertation, Wrocław 1974, fig. III-27

Ogród na Polach Stawowych po raz pierwszy pojawia się na planie strefowym miasta w 1904 r. Ten najstarszy wrocławski ogród działkowy przetrwał do dziś, jednak utracił swój oryginalny układ przestrzenny, bowiem centralny plac zabaw został zaanektowany przez działkowców na dodatkowe parcele.

1.2. Ogródki na Przedmieściu Odrzańskim i Piaskowym

Pierwsze projekty urbanistyczne dla Wrocławia, w których uwzględniono tereny zieleni miejskiej oraz ogródki działkowe, wiążą się z działalnością miejskiego radcy budowlanego ds. urbanistyki Alfreda von Scholza¹², który przeniósł na teren Wrocławia ideę estetyczno-malowniczego formowania planu urbanistycznego upowszechnianą przez Camilla Sittego¹³.

W planie dla przedmieścia Odrzańskiego i Piaskowego (*Oder u.- Sand-Vorstadt*) z 1905 roku von Scholz przewidział nowoczesny element w postaci potężnego klina zieleni, przenikającego teren przedmieścia od koryta Starej Odry aż do projektowanego parku (*Waschteich Anlage*, obecnie park prof. Stanisława Tołpy). Do klina zieleni na gruntach miejskich miały przylegać tereny ogródków szreberowskich (*Städtischer Besitz, projektierte Schrebergärten Anlage*)¹⁴ (il. 6). Począwszy od planu von Scholza, zieleń wraz z ogródkami działkowymi, stała się ważnym elementem kształtowania planu miasta. Park i klin zieleni wraz z cmentarzem św. Wawrzyńca i ogródkami działkowymi były elementami klinowego systemu zieleni, rozpropagowanego później w pracach konkursowych na rozbudowę wielkiego Berlina (1910 r.).

¹² Alfred von Scholz swoją funkcję radcy budowlanego do spraw urbanistyki pełnił od 1894 do 1924 r. Zmarł 10 lat później. Zob.: W. Kononowicz, *Wrocław. Kierunki...*, op. cit., s. 29.

¹³ Camillo Sitte (1843–1903) – architekt i urbanista wiedeński. Jako pierwszy wprowadził do planów miast elementy malowniczej estetyki. Uważał, że do stworzenia planu miasta potrzeba wrażliwych projektantów. Twierdził, że: „Dzieł sztuki nie tworzą komisje ani urzędy, lecz wyłącznie jednostki, a udany plan urbanistyczny jest także dziełem sztuki, nie zwykłą sprawą admini-

nistracyjną”. C. Sitte, *Der Städtebau nach seinen künstlerischen Grundsätzen*, Wien 1889, s. 258–263 za: D. Kłosek-Kozłowska, *Ochrona wartości kulturowych miast a urbanistyka*, Warszawa 2007, s. 23.

¹⁴ W. Kononowicz, *Przemiany...*, op. cit., ryc. III-27; eadem, *Kształtowanie się przestrzeni miejskiej przedmieścia Odrzańskiego i Piaskowego w sąsiedztwie gmachu Szkoły Rzemiosł Budowlanych we Wrocławiu*, [w:] O. Czerner, A. Gryglewska (red.), *Schola Architecturae*, Wrocław 2005, s. 93–116.



7. Obowiązująca przed I wojną światową wersja planu zabudowy wschodniej części Przedmieścia Odrzańskiego i Piaskowego z zaznaczonymi ogródkami działkowymi (1). Źródło: *Siedlung und Stadtplanung in Schlesien I Breslau 1. Stadtplanung 2. Wohnung und Siedlung*, Breslau 1926, s. 17

7. The pre-WWI version of the development plan for the eastern part of Przedmieście Odrzańskie and Przedmieście Piaskowe, with the allotment gardens marked (1). Source: *Siedlung und Stadtplanung in Schlesien I Breslau 1. Stadtplanung 2. Wohnung und Siedlung*, Breslau 1926, p. 17

Plan Przedmieścia, a wraz z nim projekt kolonii ogródków działkowych, przechodził kolejne przeobrażenia. Do I wojny światowej obowiązywała wersja wynikająca z planu A. von Scholza. Ogródków działkowe wypełniały tu zamknięte wnętrza kwartału zabudowy mieszkaniowej (il. 7). W nowej wersji planu opracowanej w Biurze Rozbudowy Miasta w latach 1924–1925, zerwano z zamkniętymi kwartałami zabudowy, tworząc lepsze warunki ich przewietrzania i powiązania z zielenią (il. 8). Powiększono powierzchnię terenów zieleni oraz ogródków działkowych, dodając nową ich kolonię na północ od obecnego parku Tołpy, w powiązaniu z projektowanymi terenami sportu¹⁵. Zamierzano też rozbudować pierwszą kolonię i przeprowadzić przez nią ogólnodostępną spacerową aleję, łączącą nowoczesnie ukształtowany klin zieleni z nadodrzańskim bulwarem.

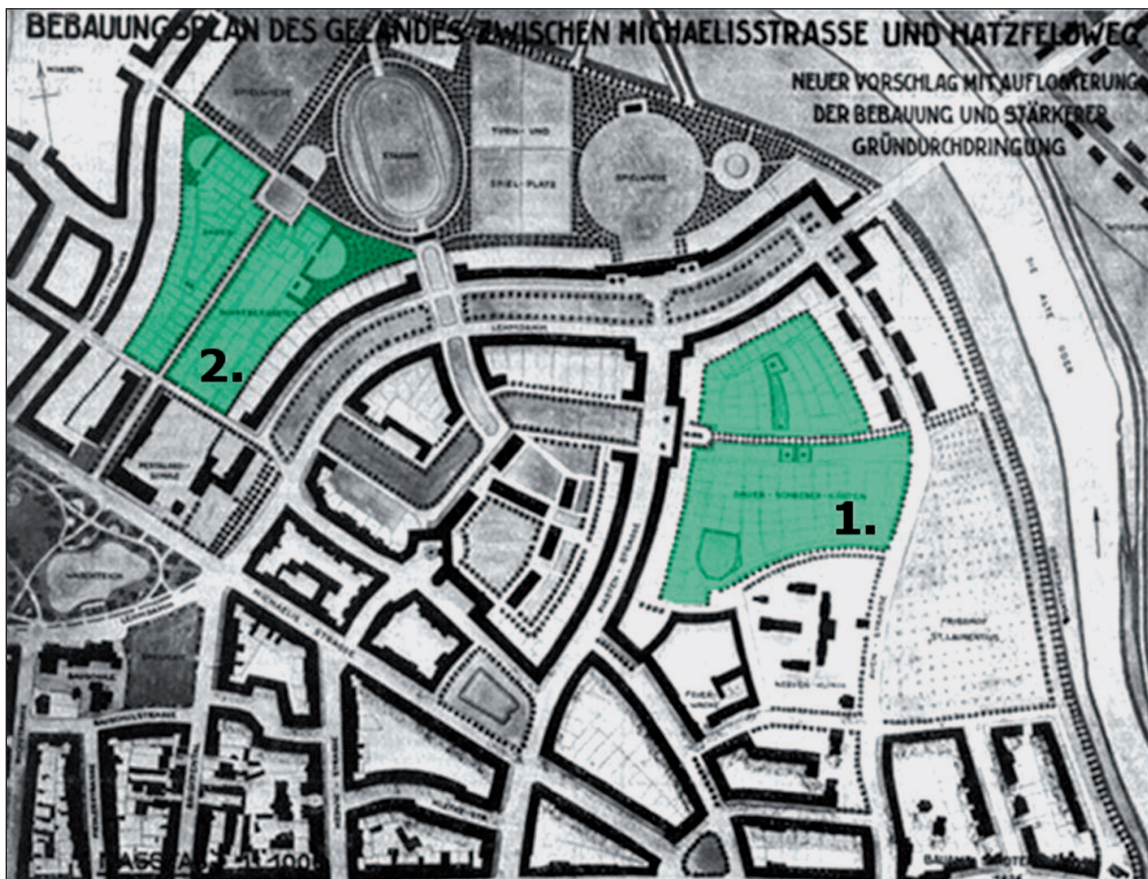
Ogród szreberowski zrealizowano na tym terenie w 1906 roku przy obecnej ulicy Odonu Bujwida (il. 9) i cmentarzu św. Wawrzyńca. Założenie od wschodu sąsiadowało z rozłożystym błoniem (*Auenwiese*)¹⁶. Obok ogrodu szreberowskiego zrealizowano ogródki szkolne. Był on największym miejskim ogrodem szreberowskim we Wrocławiu przed I wojną światową. Na obszarze o powierzchni prawie 3,5 ha zaplanowano i zrealizowano 137 parceli o powierzchni od 100 do 300 m².¹⁷

Ogród z wytyczonymi alejami pojawił się na planie strefowym z 1910 roku. Po I wojnie światowej ogród powiększono o pasmo działek zróżnicowanej wielkości. W planie sekcijnym z 1928 roku (il. 10) ogród obejmuje ok. 200 parceli. Obecnie obszar ten jest częścią większego kompleksu ogródków działkowych położonych wzdłuż koryta Starej Odry i sięgających aż do ulic Jaracza i Damrota.

¹⁵ Był to projekt Parku Ludowego, chociaż nazwa ta nie pojawia się w projekcie.

¹⁶ Błonie być może powstało później, pojawia się ono na planach sekcyjnych w 1926 r.

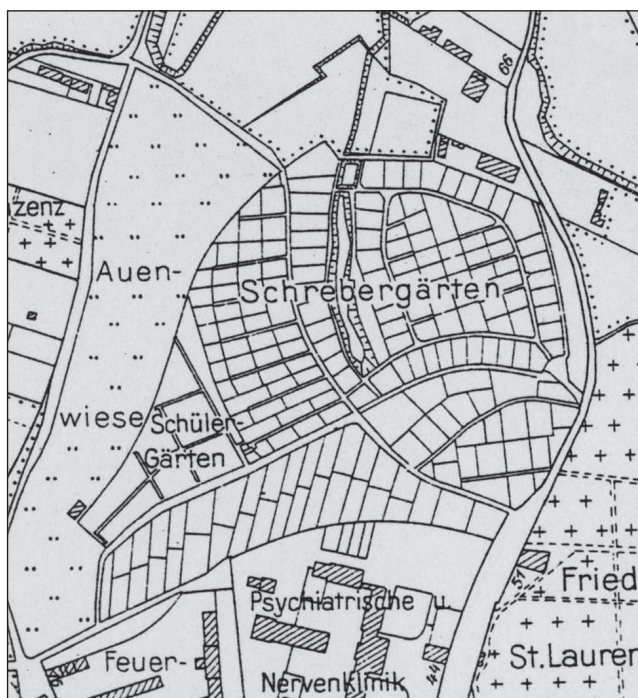
¹⁷ *Statistisches Jahrbuch der Stadt Breslau*, op. cit., s. 6.



8. Obowiązująca w 1924 roku wersja planu zabudowy wschodniej części Przedmieścia Odrzańskiego i Piaskowego z zaznaczonymi ogródkami działkowymi (1, 2). Źródło: *Siedlung und Stadtplanung...*, s. 17
8. The 1924 version of the development plan for the eastern part of Przedmieście Odrzańskie and Przedmieście Piaskowe, with the allotment gardens marked (1, 2). Source: *Siedlung und Stadtplanung...*, p. 17



9. Ogród szreberowski na Przedmieściu Odrzańskim i Piaskowym przy obecnej ulicy Odonu Bujwida. Wrocław, 1906 r.
Źródło: *Familiengärten...*, załącznik, s. III. Fot. archiwalna przed 1912 r.
9. The Schreber garden in Przedmieście Odrzańskie and Przedmieście Piaskowe, by Odonu Bujwida Street. Wrocław, 1906.
Source: *Familiengärten...*, appendix, p. III. Archival photo, pre-1912



10. Ogródki szreberowskie na Przedmieściu Odrzańskim i Piaskowym (rok zał. 1906). Fragment planu sekcyjnego z 1928 roku. Źródło: ABWr., fragment planu sekcyjnego 100/III_1_1928_04

10. Schreber gardens in Przedmieście Odrzańskie and Przedmieście Piaskowe (established in 1906). Detail from the 1928 section plan. Source: ABWr., detail from section plan 100/III_1_1928_04

2. Ogródki stałe

W 1912 roku w Gdańsku, na pierwszym kongresie niemieckiego ogrodnictwa działkowego, oficjalnie przedstawiono postulat zakładania w miastach stałych ogródków działkowych (*Dauerkleingärten*, *Dauergärten*)¹⁸. Ogród taki – jako ważny element zieleni miejskiej – miał być na stałe wpisany do planu miasta, zyskując rangę zagadnienia urbanistycznego, a jednocześnie zapewniać działkowcom stabilność dzierżawy. W roku 1925 w ankiecie dotyczącej stałych ogródków

działkowych, opracowanej przez architekta krajobrazu Leberechta Miggego¹⁹, wypowiedziało się 20 urbanistów. Wszyscy oni wsparli tworzenie takich założeń, uznając je za element planu miasta. W różnej formie udzielili wsparcia tej idei nie tylko urbanisci i architekci, ale także przedstawiciele władz, publicyści, społecznicy, lekarze i nauczyciele, a ustawodawstwo stworzyło możliwość wyznaczania w mieście terenów pod stałe ogrody działkowe²⁰. Ogrody takie zaczęto zakładać w Niemczech po zakończeniu I wojny światowej.

We Wrocławiu planowanie ogródków działkowych stało się urbanistycznym wyzwaniem na początku lat 20. Do tej pory na planach miasta jedynie nanoszono ogrody założone wcześniej. Nowe podejście miało charakter systemowy, wynikający z nowych, sukcesywnie dopracowywanych przepisów i dokumentów urbanistycznych: Planu podziału powierzchni (*Flächenaufteilungsplan*) i Generalnego planu zabudowy (*Generalbebauungsplan*). W obu planach ogrody działkowe miały swoje z góry przewidziane miejsce. Istotną podbudowę do ich skonstruowania stanowiły wyniki konkursu urbanistycznego na rozbudowę Wielkiego Wrocławia (1921 r.). Stałe ogrody działkowe zaczęto realizować we Wrocławiu na przełomie lat 20. i 30.

2.1. Ogródki w projektach konkursowych na rozbudowę Wrocławia

Po I wojnie światowej władze Wrocławia za kluczowe zagadnienie uznały rozszerzenie granic miasta. Należało rozluźnić gęsto zaludnione dzielnice i polepszyć warunki mieszkaniowe. W połowie lat 20. XX wieku Wrocław zajmował powierzchnię ok. 4 900 ha i liczył ok. 575 000 mieszkańców, czyli na 1 ha przypadało ok. 117 osób²¹. We Wrocławiu poza granice miasta rozrastały się powierzchnie zakładów

¹⁸ Pełny temat konferencji brzmiał: „Ogrody rodzinne i inne tarania o ogródek działkowy w ich znaczeniu dla miasta i kraju”. Zob.: *Familiengärten und andere Kleingartenbestrebungen in ihrer Bedeutung für Stadt und Land. Vorbericht und Verhandlungen der 6. Konferenz der Zentralstelle für Volkswohlfahrt in Danzig vom 18 Juni 1912*, Schriften der Zentralstelle für Volkswohlfahrt, Berlin 1913, Heft 8; *Der Grosse Brockhaus. Handbuch des Wissens in zwanzig Bänden*, Leipzig 1913, s. 214–215

¹⁹ Leberecht Migge (1881–1935) był architektem krajobrazu, publicystą, teoretykiem urbanistą z zacięciem społecznym, autorem książek na temat ogrodów i zieleni. Migge był także pionierem idei stałych ogródków działkowych.

²⁰ Konstytucja Republiki Weimarskiej z 11 sierpnia 1919 r., ustawa o domostwach z 10 maja 1920 r. oraz rozporządzenie o tzw. *Heimstättengärten* z 12 września 1924 r. Formalnie realizację ogrodów stałych zaproponował minister pracy w 1929 roku w „Projekcie państwowych wytycznych dla mieszkalnictwa” (*Entwurf von Richtlinien des Reichs für das Wohnungswesen*). W rzeczywistości ogrody takie powstawały już wcześniej.

²¹ Dla porównania, w tym czasie gęstość zaludnienia w Kolonii wynosiła ok. 28 osób na 1 ha, a we Frankfurcie nad Menem – ok. 35 osób na 1 ha.

przemysłowych, szpitale, sanatoria, cmentarze. Ich całkowita powierzchnia równała się w przybliżeniu powierzchni miasta²².

Pierwszym wyrazem dążenia magistratu do rozszerzenia granic miasta było zorganizowanie w 1921 roku konkursu na plan zabudowy Wrocławia (*Grosssiedlungsplan*). Sądowi konkursowemu, złożonemu w większości ze specjalistów w zakresie architektury i budownictwa, pracujących w magistratach dużych miast Niemiec, przewodniczył nadburmistrz Wrocławia Otto Wagner²³. Magistrat Wrocławia określił reguły konkursu, w tym wymagania dotyczące projektowania zabudowy, zieleni i komunikacji²⁴. Zalecono na przykład intensywne planowanie terenów zielonych na powierzchniach wolnych od zabudowy i łączenie ich z istniejącymi terenami zieleni miejskiej (np. z parkami, promenadami, cmentarzami czy placami zabaw). Rozwiązania proponowane w projektach konkursowych zostały później uwzględnione przy sporządzaniu planu podziału powierzchni (*Flächenaufteilungsplan*).

Architekt Adolf Rading w swoim projekcie położył szczególny nacisk na rozplanowanie terenów zielonych i ogródków działkowych (il. 11). Mottem projektu była „reformacja gruntowa” (*Bodenreform*), co odzwierciedlało powszechne wówczas dążenie (wśród działkowców, urbanistów i społeczników) do przeprowadzenia zmian w prawie gruntowym²⁵. Duże fragmenty terenu przeznaczono pod ogródki działkowe i w interesujący sposób połączono je z wielokondygnacyjną zabudową mieszkaniową²⁶. Ogródki działkowe miały rekompensować mieszkańcom zagęszczenie wysokiej zabudowy. Takie rozwiązanie umożliwiało efektywne wykorzystanie infrastruktury

ulic, a jednocześnie zapewnienie zdrowych warunków życia. W skali osiedla tereny zielone otaczały zabudowę, natomiast w skali miasta zieleń wnikała klinami do centrum, co zyskało uznanie jurorów konkursu²⁷. Klinowe rozplanowanie zieleni (tereny ogródków dzierżawnych, tereny rolnicze i rekreacyjne) zaprezentował Rading w opracowanym nieco później, schematycznym projekcie wielkiego miasta przyszłości.

Uznanie jurorów zdobył także projekt Paula Wolfa (senatora i miejskiego radnego do spraw budownictwa) i Otto Mefferta (miejskiego budowniczego), (il. 12). W uzasadnieniu podkreślono m.in. powiązanie zieleni ogródków działkowych z ogrodami przydomowymi oraz terenami zielonymi doliny Ślęzy (w okolicach osiedli Muchobór Mały i Nowy Dwór)²⁸.

2.2. Ogródki w planie podziału powierzchni Wrocławia

Pierwsze plany podziału powierzchni (*Flächenaufteilungsplan*) zaczęły powstawać w początkach lat 20. XX wieku, kiedy pojawiła się potrzeba rozszerzania granic miast ze względu na ich rozwój. W przeciwieństwie do schematycznych planów regulacyjnych, zawierających jedynie układ ulic i placów w mieście, w planach podziału powierzchni ustalano szczegółowy podział terenu miasta na obszary zabudowy, komunikacji, zieleni itp. Obszary zieleni (istniejącej i planowanej) zajmowały przy tym istotną część terenu miasta. Plan podziału powierzchni stanowiły podbudowę generalnych planów zabudowy i były istotnym krokiem ku nowoczesnemu planowaniu przestrzennemu²⁹. Środowisko działkowców z nadzieją patrzyło na

²² M. Fuchs, F. Behrendt, *Die Stadt Breslau und die Eingemeindung ihres Erweiterungs Gebietes*, Breslau 1925, s. 6.; W. Kononowicz, *Wrocław. Kierunki...*, op. cit., s. 29–49.

²³ Ibidem, s. 31.

²⁴ Ibidem, s. 34.

²⁵ W tym samym roku 1921, w którym ogłoszono konkurs na plan zabudowy Wrocławia, w październiku we wrocławskiej Hali Stulecia odbył się zjazd Federacji Niemieckich Reformatorów Gruntowych (*Bund Deutscher Bodenreformer*), na którym honorowym gościem był Adolf Damaschke – doktor honoris causa w dziedzinie teologii, prawa i medycyny, przewodniczący Federacji Niemieckich Reformatorów Gruntowych i przewodniczący Stałej Komórki Doradczej ds. Mieszkalnictwa przy Ministerstwie Pracy (*Ständiger Beirat für Heimstättenwesen beim Reichsarbeitsministerium*). Zaproszony został także Löbl – przewodniczący niemieckiego Zgromadzenia Narodowego. Obaj wystąpili na zjeździe we Wrocławiu z przemówieniami na temat sposobu ratowania się przed wzrostem cen oraz deficytem mieszkaniowym (A. Damaschke, *Vom neuen deutschen Bodenrecht in seiner*

Bedeutung für das Kleingartenwesen. Vortrag gehalten auf dem 6 Reichskleingärtnerstag zu Breslau, am 28. Juli 1928, Frankfurt am Main 1928, Heft 14, s. tytułowa). Według nich, poprawa sytuacji materialnej i mieszkaniowej mogłyby nastąpić wtedy, kiedy podjęto by „natychmiastowe kroki w kwestiach dotyczących ziemi”. Widocznie reforma gruntowa zapowiedziana w ustawie z 10 maja 1920 r. (tzw. *Reichsheimstättengesetz*), polegająca na przekazywaniu ziemi na własność (*Heimstätte*, w miastach w postaci tzw. *Wohnheimstätte*, a na wsiach – tzw. *Wirtschaftsheimstätte*) przez państwo i gminy nie była wdrażana jak należy.

²⁶ W. Kononowicz, *Wrocław. Kierunki...*, op. cit., s. 41, s. 129.

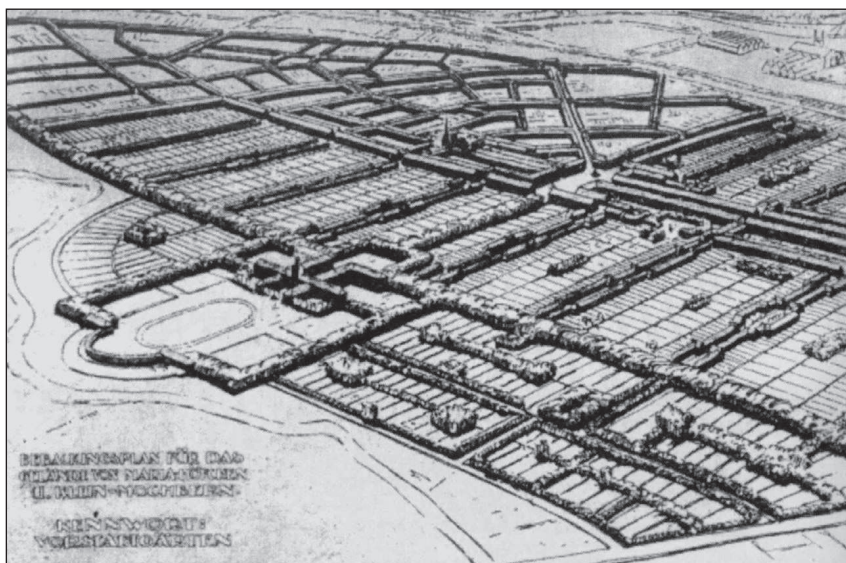
²⁷ Ibidem, s. 41.

²⁸ Ibidem, s. 41, s. 134.

²⁹ Ibidem, s. 30.



11. Projekt konkursowy zabudowy wschodniej części Wrocławia, z ukazaniem ogródków działkowych towarzyszących wielokondygnacyjnej zabudowie mieszkaniowej. Proj. A. Rading. Źródło: W. Kononowicz, *Wrocław. Kierunki rozwoju urbanistycznego w okresie międzywojennym*, Wrocław 1997, s. 129
 11. Competition entry for the development of eastern Wrocław, with allotment gardens designed to accompany high-rise residential architecture. Designed by A. Rading. Source: W. Kononowicz, *Wrocław. Kierunki rozwoju urbanistycznego w okresie międzywojennym*, Wrocław 1997, p. 129.



12. Projekt konkursowy zagospodarowania doliny rzeki Ślęzy w okolicach osiedli Muchobór Mały i Nowy Dwór. Proj. P. Wolf, O. Meffert. Ogródki działkowe przenikają niską zabudowę mieszkaniową i łączą się z terenami sportowymi. Źródło: W. Kononowicz, *Wrocław. Kierunki...*, s. 134
 12. Competition entry for the development of the Ślęza river valley in the vicinity of Muchobór Mały and Nowy Dwór districts. Designed by P. Wolf, O. Meffert. The allotments intertwine with low residential architecture and connect with the sports areas. Source: W. Kononowicz, *Wrocław. Kierunki...*, p. 134

te plany oczekując, że wraz z odpowiednią polityką gruntową gmin zagwarantują one ogrodom działkowym stałe miejsce w krajobrazie miasta³⁰.

W latach 1924–1925 opracowano plan podziału powierzchni Wrocławia. Plan w skali 1 : 10 000 sporządzony został w Urzędzie Rozbudowy Miasta (*Stadterweiterungsamt*). Wykorzystano w nim najlepsze rozwiązania z konkursu na plan zabudowy Wrocławia i jego przedmieść z 1921 roku³¹. Plan podziału powierzchni dotyczył rozszerzonego obszaru miasta (w przewidywanych nowych granicach) i obejmował tereny znajdujące się w promieniu ok. 10 km od jego centrum. Miasto w nowych granicach miało zajmować ok. 27 300 ha, czyli ponadpięciokrotnie większą powierzchnię³². W planie podziału powierzchni Wrocławia wyznaczone zostały odrębne obszary zabudowy (istniejącej i planowanej), zieleni publicznej, przemysłu, rolnictwa, kolei (tereny oraz linie kolejowe), obszary zalewowe, powierzchnie wód oraz ulice³³. W ramach planu podziału powierzchni wykonano także szczegółowe plany zabudowy (*Bebauungspläne*) dla poszczególnych dzielnic Wrocławia³⁴.

Opracowano jeden spójny system zieleni, łącząc projektowane obszary zieleni (zieleni użytkowa i publiczna) z istniejącymi (zieleni publiczna i lasy). Istniejące tereny zieleni publicznej zajmowały wówczas 580 ha i stanowiły prawie 12 proc. obszaru miasta. W planie podziału powierzchni Wrocławia na tereny zieleni publicznej zamierzano przeznaczyć 1 500 ha³⁵, co stanowiłoby 5,5 proc. planowanego obszaru miasta. Tereny te miały obejmować ogródki działkowe (100 ha), place zabaw (120 ha), place sportowe (100 ha, po 5 ha dla każdego z 20 istniejących w mieście związków sportowych), cmentarze

(450 ha), tereny tzw. kąpeli powietrznych³⁶ (88 ha), a także zielen publiczną w nowych dzielnicach mieszkaniowych (485 ha), istniejące szpitale i sanatoria (100 ha) oraz tereny przeznaczone na potrzeby mieszkańców istniejących przedmieść (57 ha)³⁷. Zamierzano dwukrotnie zwiększyć powierzchnię zielonych terenów spacerowo-rekreacyjnych (promenady, parki, place sportowe i place zabaw) w przeliczeniu na jednego mieszkańca³⁸.

Tereny zielone, w tym ogródki działkowe, zaplanowano głównie na terenach zalewowych Odry i Oławy, a także na obszarach nisko położonych oraz tam, gdzie występował wysoki poziom wód gruntowych (Klecina północna)³⁹. Do publicznych terenów zielonych włączono również obszary, których zagospodarowanie mogło mieć charakter tymczasowy, np. obszary wolne od zabudowy, tereny prywatne oraz publiczne tereny wojennych ogrodów warzywnych (*Kriegsgemüseland*)⁴⁰. W planie przewidziano uzupełnienie terenami zielonymi wszystkich nadających się na ten cel powierzchni.

Planowane ogródki miałyby zaspokoić zarówno potrzeby ludności istniejących dzielnic zwartej zabudowy mieszkaniowej, odznaczającej się wysoką gęstością zaludnienia, jak i ludności nowych dzielnic⁴¹. Teren ogródków działkowych w wielu przypadkach zaplanowano tak, aby klinami wnikał w głąb zabudowy.

2.3. Ogródki w generalnym planie zabudowy Wrocławia

Szkicowy plan podziału powierzchni stanowił podstawę do opracowania nowego planu miasta, tzw. generalnego planu zabudowy Wrocławia (*General-*

³⁰ II. Internationalen Kongreß der Kleingartenverbände und 7. Deutscher Reichskleingärtnerstag in Essen (Ruhr) vom 5 bis 9 September 1929, [w:] „Der Schlesische Kleingartenfreund”, 11. Jahrgang, Oktober 1929, nr 10, s. 139.

³¹ W. Kononowicz, *Wrocław. Kierunki...*, op. cit., s. 31, s. 43, s. 140.

³² M. Fuchs, F. Behrendt, *Die Stadt Breslau...*, op. cit., s. 17; W. Kononowicz, *Wrocław. Kierunki...*, op. cit., s. 43.

³³ W 1925 roku pod kierunkiem Fritza Behrendta powstał plan zestawienia powierzchni w istniejących granicach miasta. Behrendt dokonał zestawienia powierzchni istniejących, zagospodarowanych z powierzchniami planowanymi do zagospodarowania. Na planie wyznaczył m.in. nowe tereny zielone, które miały zajmować obszar 257 ha, odpowiadający ok. 5% powierzchni miasta; także: W. Kononowicz, *Wrocław. Kierunki...*, op. cit., s. 30, s. 150–151.

³⁴ Ibidem, s. 43.

³⁵ M. Fuchs, F. Behrendt, *Die Stadt Breslau...*, op. cit., s. 18.

³⁶ Kąpiele powietrzne były rodzajem zabiegu przyrodoleczniczego, polegającego na zażywaniu ruchu i leżeniu na świeżym powietrzu bez odzieży. Założenia te określano jako *Luftbad* lub *Licht-Luftbad*.

³⁷ Ibidem, s. 12.

³⁸ Z 5 m² przypadających na jednego mieszkańca w 1925 roku do 10 m² przypadających na jednego mieszkańca w 1950 roku, zakładając prawie dwukrotny przyrost liczby mieszkańców w tym okresie. Ibidem, s. 12.

³⁹ Ibidem, s. 68.

⁴⁰ Ibidem, s. 12.

⁴¹ Ibidem, passim.