

## KRONIKA CHRONICLE

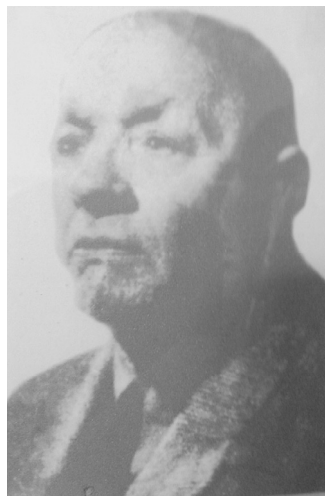
---

### **Profesor doktor habilitowany Witold Sławiński (1888–1962)**

Witold Sławiński urodził się 27 listopada 1888 roku w Wilnie. Jego korzenie rodzinne związane były z majątkiem położonym w miejscowości Kiena Sławińska koło Wilna, gdzie osiadł prapradziad Jan Sławiński. Jego syn Piotr (pradziad Witolda) był astronomem – profesorem na Uniwersytecie Wileńskim, a pradziad ze strony matki Kazimierz Dmochowski – arcybiskupem mohylewskim.

Witold Sławiński uzyskał stopień inżyniera w 1910 roku na Politechnice we Lwowie. W następnych latach studiował na Wydziale Leśnym Instytutu Rolniczego w Moskwie oraz na Wydziale Filozoficzno-Przyrodniczym Uniwersytetu Wileńskiego. W latach 1919–1923 pracował jako asystent w Katedrze Botaniki Uniwersytetu Wileńskiego. W 1923 roku podjął studia, a następnie pracę w zakresie mikrobiologii i fitosocjologii na Sorbonie w Paryżu. Po powrocie do Polski na Uniwersytecie Poznańskim, pod kierunkiem prof. Adama Wodziczko, obronił w 1926 roku doktorat i został adiunktem w Katedrze Systematyki i Socjologii Roślin. W 1928 roku ponownie wyjechał na Sorbonę, gdzie pracował nad systematyką roślin. Równolegle odbywał studia dokształcające w Grenoble, Monachium, Algierze i Torino.

Po powrocie w 1937 roku do kraju dr. Witoldowi Sławińskiemu powierzono kierownictwo Katedry Botaniki Stosowanej na Politechnice Warszawskiej.



W 1939 roku habilitował się na Wydziale Przyrodniczym Uniwersytetu Poznańskiego. Podczas okupacji dr hab. Witold Sławiński brał udział w tajnym nauczaniu na Politechnice Warszawskiej i na Uniwersytecie Warszawskim. W 1946 roku został zatrudniony na stanowisku profesora zwyczajnego w Katedrze Botaniki i Fizjologii Roślin na Wydziale Rolnym Uniwersytetu Marii Curie-Skłodowskiej w Lublinie. W następnym roku podjął również pracę w Katedrze Botaniki i Mikrobiologii Politechniki Warszawskiej. W 1950 roku, jako tytułarny profesor zwyczajny, objął kierownictwo Katedry Biologii w Akademii Medycznej w Białymstoku, gdzie pracował do 1962 roku.

W latach 1957–1960 Profesor dodatkowo zaangażował się w działalność organizacyjną i dydaktyczną na Wydziale Melioracji Wodnych Szkoły Głównej

Gospodarstwa Wiejskiego w Warszawie. Należy przypomnieć zainteresowanym, że początki tego Wydziału sięgają 1946 roku, kiedy to utworzono Sekcję Melioracyjną na Wydziale Rolnym, która została przekształcona w Oddział Melioracji Rolnych, a w 1949 roku w samodzielny Wydział Melioracji Rolnych. W 1954 roku zmieniono nazwę na Wydział Melioracji Wodnych. Początkowa baza lokalowa mieściła się przy ul. Hożej 74, a od 1954 roku – przy ul. Rakowieckiej 26/28. Wydział składał się wówczas z 8 katedr: Budownictwa Wodnego, Gruntoznawstwa i Budownictwa Ziemi, Mechaniki Budowli i Konstrukcji Budowlanych, Geodezji, Meteorologii i Klimatologii, Melioracji Rolnych, Torfoznawstwa i Matematyki. Zajęcia z chemii, gleboznawstwa i botaniki prowadził Wydział Rolny.

W 1956 roku Wydział podjął decyzję o rozszerzeniu działalności naukowo-dydaktycznej w kierunku przyrodniczych podstaw melioracji i rozpoczął starania o powołanie Katedry Ekologii. Organizatorem i kierownikiem nowej jednostki został Profesor Witold Sławiński. Pracował w niej do 30 września 1960 roku. Starszymi asystentami w Katedrze byli Jadwiga Zimna i Henryk Zimny. Profesor po raz pierwszy w historii SGGW wprowadził do programu nauczania na Wydziale Melioracji Wodnych przedmiot „ekologia”. W następnych latach przedmiot ten prowadzony był także na innych wydziałach. W 1962 roku powyższą jednostkę organizacyjną Uczelni przekształcono w Katedrę Przyrodniczych Podstaw Melioracji, z Zakładami „Ekologii” i „Łąkarstwa”.

Wynikiem badań naukowych Profesora w kraju i zagranicą było ponad 100

publikacji, dotyczących głównie flory alpejskiej i Ziemi Białostockiej. Na szczególną uwagę zasługują wydane w latach 1949 i 1950 w Lublinie, jako Monografie i Podręczniki Uniwersytetu Marii Curie-Skłodowskiej, trzy tomy „Podstaw fitosocjologii” Jego autorstwa.

Najbardziej owocnym etapem życia Profesora była jego działalność na Ziemi Białostockiej, która przypominała mu przyrodę i kulturę Kresów, z których pochodził. Prowadził tam wraz z zespołem pracowników i studentów wieloletnie badania fitosocjologiczne w dolinach rzek: Supraśl, Narewka, Nurzec i Biebrza. W szczególności zafascynował się nadrzeczными łąkami w rejonie Supraśla. Z łąkarstwem związał się do końca swego życia.

Profesor Witold Sławiński był członkiem Polskiej Akademii Nauk. Wydział Nauk Rolniczych i Leśnych powołał go do Komitetu Gleboznawstwa i Chemii Rolnej. Uczestniczył też w pracach Komisji Melioracji, Łąkarstwa i Torfoznawstwa. Profesor powołał Białostocki Oddział Polskiego Towarzystwa Botanicznego. Był założycielem i pierwszym prezesem Białostockiego Towarzystwa Naukowego. Przy Akademii Medycznej zorganizował Ogród Roślin Leczniczych i Ogród Botaniczny. Pełnił też funkcję prezesa wojewódzkiego oddziału Polskiego Towarzystwa Turystyczno-Krajoznawczego. Był członkiem wielu stowarzyszeń naukowych.

Profesora odznaczono m.in. Krzyżem Oficerskim Orderu Odrodzenia Polski (1952), Złotym Krzyżem Zasługi (1955), Medalem Zwycięstwa i Wolności (1947), Medalem X-lecia PRL (1954).

Profesor zwyczajny doktor habilitowany Witold Sławiński zmarł 4 września

1962 roku w Białymstoku. Został pochowany na cmentarzu ewangelickim w Supraślu. Jak to ujął w pisemnym przekazie, w dolinie rzeki Supraśl towarzyszą mu „urocze łąki, od wczesnej wiosny do jesieni kwitnące i wykazujące zmienność barw, powódź kwiatów, różnorodność ich woni”.

Całokształt dorobku Profesora wskazuje, że był znanym w kraju i zagranicą, cenionym botanikiem i biologiem. Obrany zawód i wykonywana praca dawały mu satysfakcję. Wniósł znaczący wkład w rozwój nauki w swojej dziedzinie. Cechowała go kultura osobista, tolerancja i życzliwość dla ludzi, w szczególności dla studentów. Reprezentował starą szko-

łę – mistrza i uczniów. W historii SGGW uznawany jest za współtwórcę Wydziału Melioracji Wodnych (obecnie Wydziału Budownictwa i Inżynierii Środowiska) i pioniera kształcenia ekologicznego.

Profesor Witold Sławiński, jako prekursor tworzenia terenów chronionych na Ziemi Białostockiej, został patronem powołanego w 1988 roku Parku Krajobrazowego Puszczy Knyszyńskiej. Władze Supraśla, w dowód uznania Jego działalności na rzecz rozwoju swego regionu, nadały jednej z ulic nazwę „Profesora Witolda Sławińskiego”.

*Prof. dr hab. inż. Henryk Pawlat*