

## Współpraca Państwowego Instytutu Geologicznego – Państwowego Instytutu Badawczego z samorządową administracją geologiczną

Joanna Krasuska<sup>1</sup>, Kamilla Olejniczak<sup>1</sup>



J. Krasuska

K. Olejniczak

**Cooperation of the Polish Geological Institute – National Research Institute with local geological administration.** *Prz. Geol.*, 69: 729–733.

*A b s t r a c t.* The article presents the cooperation of the Polish Geological Institute – National Research Institute with the local geological administration. The functioning of the geological administration in its present form was initiated by the state system reform by the Act of 24 July 1998. The self-governments established at that time received powers and responsibilities in the field of geology. In retrospect, it should be stated that the process of creating local government administration was unprepared in legal, organizational, personnel and financial terms. This resulted in the lack of effective protection and proper management of minerals. It also indicates the need to constantly improve the knowledge and professional competences of people who perform geological administration tasks in local governments. In 2007, PGI-NRI started direct

cooperation with representatives of the geological administration. Initially, it was mainly based on consultation and advice. After conducting the survey, the exact problems and needs of geological administration were identified. The reasons for the situation were also identified, which results mainly from the employment status. In order to meet the need to strengthen local government geological administration, PGI-NRI launched the Local Government Geology website, which is a platform for providing information in the field of geology, mining, environmental protection, administration and legal regulations. Through consultations and reporting problems faced by geologists at work, the website is constantly adapted to the current needs of geological administration employees. With the growing interest, the cooperation developed. PGI-NRI also organizes training courses dedicated to employees of geological administration, aimed at improving knowledge and skills in the field of broadly understood geology, inviting experts from the PGI-NRI as well as from other institutions and offices with high competences to cooperate.

**Keywords:** local geological administration, district geologist, provincial geologist, cooperation, training, website

Funkcjonowanie administracji geologicznej w obecnej formie zapoczątkowała reforma ustrojowa państwa ustawą z dnia 24 lipca 1998 r. o zmianie niektórych ustaw określających kompetencje organów administracji publicznej w związku z reformą ustrojową państwa (Ustawa, 1998; Werbanowski, 1999a, Olejniczak, 2010; Starzycka, Kowalska, 2015). Miała ona na celu m.in. decentralizację kompetencji organów administracji rządowej (Werbanowski, 1999b). Powołane wtedy powiatowe samorządy otrzymały szereg kompetencji i obowiązków, również w obszarze geologii. Geolodzy powiatowi działający w imieniu starostów i prezydentów miast, otrzymali zadania z dziedziny administracji rządowej, w tym koncesjonowanie działalności gospodarczej w zakresie poszukiwania, rozpoznawania i wydobywania kopalin pospolitych na powierzchni nieprzekraczającej 2 ha (Olejniczak, 2010). Natomiast urzędy marszałkowskie od 1 stycznia 2006 r. przejęły zadania i kompetencje administracji geologicznej, które dotychczas były przypisane wojewodzie (po wejściu w życie art. 8 pkt 2 lit. a ustawy z dnia 29 lipca 2005 r. o zmianie niektórych ustaw w związku ze zmianami w podziale zadań i kompetencji administracji terenowej; Ustawa, 2005).

Z perspektywy czasu należy stwierdzić, iż proces tworzenia samorządowej administracji był nieprzygotowany zarówno pod względem prawnym, organizacyjnym, kadrowym, jak i finansowym. Dowodzą temu m.in. ankietyzacja przeprowadzona wśród pracowników powiatowej administracji geologicznej w zakresie wykształcenia, warunków

finansowania oraz ilości spraw prowadzonych w poszczególnych organach (Olejniczak, 2007, 2009, 2010; Starzycka, Kowalska, 2015). Przeprowadzone badania wykazały, że duża część pracowników nie ma wykształcenia geologicznego. Dostęp do szkoleń z zakresu geologii i przepisów prawa jest ograniczony zarówno z powodu małej grupy zainteresowanych, jak i niewystarczających środków finansowych przekazywanych samorządom na realizację zadań z zakresu administracji rządowej, w tym na podnoszenie kwalifikacji zawodowych. Implikuje to problemy w funkcjonowaniu terenowej administracji geologicznej, m.in. nieprawidłową gospodarkę nieodnawialnymi bogactwami naturalnym oraz nieprzestrzeganie przepisów prawa. W celu usunięcia istniejących nieprawidłowości w funkcjonowaniu administracji geologicznej szczebla powiatowego Państwowy Instytut Geologiczny – Państwowy Instytut Badawczy (PIG-PIB) nawiązał współpracę z powiatową administracją geologiczną w celu wsparcia merytorycznego jej pracowników, a zwłaszcza osób, które nie są geologami z wykształcenia, a mają w swoich kompetencjach zadania z zakresu przepisów *Prawa geologicznego i górnictwa*. Początkowo współpraca opierała się na konsultacjach i udzielaniu odpowiedzi na zapytania od pracowników administracji geologicznej, w ramach utworzonej sekcji Administracji Geologicznej PIG-PIB. W jej składzie osobowym znaleźli się pracownicy, którzy współpracowali z administracją geologiczną, posiadający uprawnienia geologiczne oraz mający długoletnie doświadczenie w za-

<sup>1</sup> Państwowy Instytut Geologiczny – Państwowy Instytut Badawczy, ul. Rakowiecka 4, 00-975 Warszawa; joanna.krasuska@pgi.gov.pl

kresie geologii surowcowej, inżynierskiej, kartografii, ochrony środowiska, a także w pracach związanych z organizacją konferencji i szkoleń. Głównym zadaniem komórki było wzmocnienie administracji geologicznej, poprzez wsparcie merytoryczne i prawne administracji geologicznej. Współpraca z samorządami (starostwami powiatowymi, miastami na prawach powiatu i urzędami marszałkowskimi) dotyczyła usprawnienia funkcjonowania terenowej administracji geologicznej, rewizji kompetencji organów administracji oraz opracowania koncepcji zmian legislacyjnych mających na celu usprawnienie działalności administracji geologicznej.

## SERWIS INTERNETOWY GEOLOGIA SAMORZĄDOWA

Zgodnie z sugestiami napływającymi do PIG-PIB pojawiła się potrzeba wzmocnienia i pogłębienia współpracy z pracownikami administracji geologicznej. Wobec ograniczeń stałego, bezpośredniego kontaktu, uwzględniając jednocześnie rosnące znaczenie informacji i usług świadczonych drogą elektroniczną, postawiono na komunikację za pomocą Internetu. W związku z tym w 2009 r. instytut utworzył serwis internetowy Geologia Samorządowa (ryc. 1).

Witryna ta wpisuje się w ideę tworzenia „społeczeństwa informacyjnego” (Wołkowicz, 2019), która polega na wykorzystaniu technologii informacyjnych i komunikacyjnych w gospodarce, administracji publicznej, a także życiu codziennym obywateli. Serwis internetowy zawiera materiały informacyjno-edukacyjne, które służą upowszechnianiu wiedzy z zakresu geologii, górnictwa, ochrony środowiska i przepisów prawa. Wraz z rozwojem współpracy zmieniała się zawartość strony, była ona dostosowywana do aktualnych potrzeb użytkowników. Obecnie na stronie znajdują się następujące bloki tematyczne:

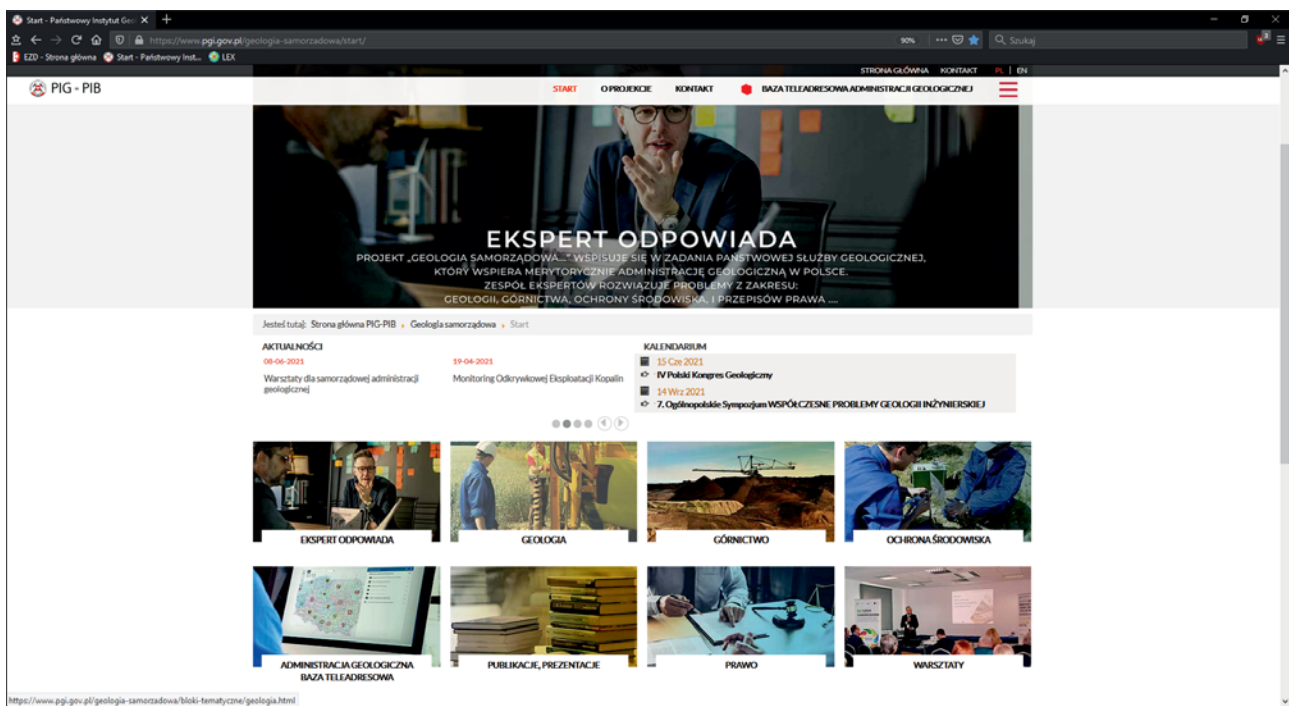
– Ekspert odpowiada – zamieszczane są tu odpowiedzi na zapytania przesłane przez przedstawicieli administracji geologicznej. Są one udzielane są przez grono ekspertów, w tym osoby zatrudnione w PIG-PIB, i przypisywane do jednej z kategorii: geologia złóż, górnictwo, geologia inżynierska, hydrogeologia, ochrona środowiska, ruchy masowe ziemi, prawo geologiczne i górnicze, kodeks postępowania administracyjnego, informacja geologiczna, uprawnienia geologiczne, planowanie i zagospodarowanie przestrzenne;

– Geologia – w zakładce prezentowane są ogólne informacje na temat budowy geologicznej Polski i zasobów kopalin;

– Górnictwo – to blok tematyczny zawierający informacje o Rejestrze Obszarów Górniczych (ROG) oraz eksploatacji złóż, w tym nielegalnej eksploatacji złóż;

– Ochrona środowiska – zawiera informacje dotyczące realizacji Systemu Osłony Przeciwośmiskowej oraz gospodarki odpadami, w tym odpadami wydobywczymi, monitoringu składowisk odpadów oraz nielegalnego składowania odpadów;

– Administracja geologiczna – baza teleadresowa, która zawiera dane teleadresowe administracji geologicznej dla 380 powiatów, 16 województw oraz 8 Okręgowych Urzędów Górniczych. Informacje zgromadzone w bazie są udostępniane poprzez interfejs interaktywnej mapy Polski, składającej się z trzech warstw: warstwy zawierającej dane kontaktowe geologów wojewódzkich, geologów powiatowych oraz pracowników okręgowych urzędów górniczych. W zakładce, oprócz informacji teleadresowych (imię i nazwisko, numer telefonu, adres, e-mail), znajdują się informacje dotyczące funkcjonowania archiwów geologicznych. Ponadto w bazie umieszczono również godziny urzędowania administracji geologicznej. Dodatkowo uwzględniono także informacje w zakresie adresów internetowych głównych stron urzędów marszałkowskich i starostw powiatowych, ułatwiających wyszukiwanie dodatkowych informa-



Ryc. 1. Widok strony głównej witryny internetowej Geologia Samorządowa  
Fig. 1. Home page view of the website Self-government Geology

cji tematycznych. Zasady korzystania z bazy teled adresowej zawiera uproszczona instrukcja użytkownika znajdująca się pod adresem <http://geoportals.gov.pl/geosam/administracjageologiczna/pomoc>;

– Publikacje, prezentacje – w tym bloku są zamieszczone prezentacje z warsztatów zorganizowanych w ramach projektu *Geologia Samorządowa* oraz innych wydarzeń, w których udział wzięli eksperci z PIG-PIB; znajdują się tu również publikacje z zakresu administracji geologicznej, złóż kopalni, hydrogeologii, kartografii, odpadów i geologii inżynierskiej;

– Prawo – blok tematyczny prezentujący aktualne ustawy, rozporządzenia, orzeczenia sądowe, wyjaśnienia przepisów oraz dyrektywy UE;

– Warsztaty – zakładka zawierająca archiwalne materiały z warsztatów przeprowadzonych przez PIG-PIB dla samorządowej administracji geologicznej w ramach realizacji projektu *Geologia Samorządowa*.

Poza wymienionymi wyżej blokami tematycznymi, na stronie znajduje się zakładka Aktualności, w której są zamieszczane nowe informacje z monitorowanych stron, m.in. Ministerstwa Klimatu i Środowiska, Narodowego Funduszu Ochrony Środowiska i Gospodarki Wodnej, Ministerstwa Spraw Wewnętrznych i Administracji, Wyższego Urzędu Górniczego, Głównego Inspektoratu Ochrony Środowiska, Generalnej Dyrekcji Ochrony Środowiska, Związku Powiatów Polskich oraz jednostek naukowo-badawczych, w celu bieżącego informowania użytkowników serwisu Geologia Samorządowa o podejmowanych przez wymienione podmioty inicjatywach, realizowanych projektach oraz konsultowanych lub opracowywanych dokumentach strategicznych.

Szczególnie ważnym aspektem funkcjonowania witryny jest omawianie bieżących zagadnień z zakresu geologii i górnictwa w kontekście zmian ustawy *Prawo geologiczne i górnicze* oraz z zakresu prawa ochrony środowiska. Państwowy Instytut Geologiczny – Państwowy Instytut Badawczy za pomocą strony internetowej prowadzi bieżące konsultacje z przedstawicielami terenowej administracji geologicznej oraz informuje o ważnych inicjatywach, wy-

darzeniach, szkoleniach, konferencjach oraz o publikacjach. Pośrednio strona internetowa Geologia Samorządowa ma także na celu wzrost efektywności działania pracowników terenowej administracji geologicznej, poprzez poszerzenie wiedzy i umiejętności zawodowych w zakresie geologii, górnictwa i przepisów prawa. Zwiększenie wiedzy w tym zakresie wśród lokalnych społeczności oraz zwiększenie liczby pracowników administracji znających procedury prawne i umiejących je zastosować w praktyce przyczyni się do bardziej efektywnego i zgodnego z prawem korzystania z zasobów naturalnych.

## SZKOLENIA DLA ADMINISTRACJI GEOLOGICZNEJ

Kolejnym etapem rozwoju współpracy było wsparcie administracji, poprzez szkolenia i warsztaty. Mając na względzie potrzebę stałego podnoszenia wiedzy i kompetencji zawodowych osób realizujących w samorządach zadania administracji geologicznej, PIG-PIB zorganizował szkolenia dla tych pracowników. Zestawienie wszystkich szkoleń przedstawiono w tabeli 1. W latach 2013–2014 w ramach projektu *Geologia Samorządowa serwis geoinformacyjny PIG-PIB w zakresie geologii, górnictwa, ochrony środowiska* odbyły się cztery jednodniowe spotkania poświęcone tematyce eksploatacji kopalni, gazu łupkowego, geologii inżynierskiej oraz rekultywacji terenów poeksploatacyjnych. Prelegentami byli zarówno eksperci PIG-PIB, jak i przedstawiciele Okręgowych Urzędów Górniczych i innych instytucji oraz urzędów. W 2015 r. zostały zorganizowane szkolenia w ramach projektu pn. *Wsparcie przez Państwową Służbę Geologiczną działań administracji samorządowej wykonującej zadania administracji geologicznej*. Były to dwa 3-dniowe cykle spotkań, pogrupowane tematycznie. W ramach pierwszego cyklu został poruszony następujący zakres tematyczny: postępowanie koncesyjne, planowanie przestrzenne, projekty robót geologicznych, projekt zagospodarowania złoża, prowadzenie ruchu w zakładach górniczych, rekultywacja terenów pogórnich, informacja geologiczna oraz archi-

**Tab. 1.** Zestawienie szkoleń zorganizowanych przez PIG-PIB dla pracowników administracji geologicznej  
**Table 1.** List of trainings organized by PGI-NRI for employees of geological administration

Rok przeprowadzenia warsztatów	Temat, data i miejsce przeprowadzenia warsztatów
2013	Prawno-administracyjne aspekty racjonalnej gospodarki złożami kopalni i ich ochrony, działalności wydobywczej prowadzonej bez wymaganej prawem koncesji oraz prowadzenia ruchu w zakładach górniczych w warunkach koncesji udzielonej przez starostę (19.11.2013 r., Warszawa)
	Prawno-organizacyjne aspekty poszukiwania, rozpoznawania i wydobywania gazu z niekonwencjonalnych złóż w Polsce (16.06.2013 r., Warszawa)
2014	Wybrane aspekty formalno-prawne z zakresu geologii inżynierskiej i hydrogeologii (22.10.2014 r., Warszawa)
	Formalno-prawne aspekty związane z zakończeniem eksploatacji kopalni ze złóż (16.09.2014 r., Warszawa)
2015	I cykl szkoleniowy w ramach zadania <i>Wsparcie przez Państwową Służbę Geologiczną działań administracji samorządowej wykonującej zadania administracji geologicznej</i> (7–9.09.2015 r., Gdańsk; 28–30.09.2015 r., Wrocław; 20–22.10.2015 r., Kraków)
	II cykl szkoleniowy w ramach zadania <i>Wsparcie przez Państwową Służbę Geologiczną działań administracji samorządowej wykonującej zadania administracji geologicznej</i> (27–29.10.2015 r., Gdańsk; 3–5.11.2015 r., Kraków; 17–19 listopada 2015 r., Wrocław)
2016	Aspekty geologiczno-środowiskowe terenów pogórnich (21–22.09.2016 r., Sosnowiec)
2017	Aspekty prawno-administracyjne i środowiskowe terenów objętych ruchami masowymi ziemi (17.05.2017 r., Kraków)
2018	Aspekty administracyjno-prawne i środowiskowo-społeczne odkrywkowej eksploatacji kopalni (3–4.10.2018 r., Bogatynia)
2019	Aspekty administracyjno-prawne i środowiskowe z zakresu hydrogeologii i ciepła Ziemi (5–6.06.2019 r., Łądek Zdrój)

wizacja danych geologicznych. Natomiast drugi cykl był poświęcony zagadnieniom z hydrogeologii, geologii inżynierskiej, ruchom masowym, geotermii, zanieczyszczeniu powierzchni ziemi i odpadom (Sidorczuk, Kowalska, 2015). W latach 2016–2019 PIG-PIB zorganizował dwudniowe warsztaty, obejmujące sesję referatową oraz terenową. Spotkania odbywały się cyklicznie raz w roku w różnych częściach Polski, w miejscach dostosowanych do tematyki warsztatów, tak, aby sesja terenowa mogła stanowić praktyczny wkład w pogłębianie wiedzy uczestników, którą nabyli w części referatowej. Szkolenia przeprowadzono w ramach realizacji projektu pn. *Geologia Samorządowa serwis informacyjno – edukacyjny PIG-PIB w zakresie geologii, górnictwa, ochrony środowiska, administracji i przepisów prawa*. Łącznie PIG-PIB w ramach wymienionych wcześniej projektów, finansowanych przez NFOŚiGW, zorganizował 10 bezpłatnych spotkań dla pracowników

terenowej administracji geologicznej, w których uczestniczyło ok. 900 osób. Każdorazowo przygotowanie szkolenia, w tym jego tematyki oraz zakresu, było poprzedzone konsultacjami, w celu rozpoznania potrzeb edukacyjnych. Ważne jest, aby szkolenia w jak największym stopniu odpowiadały na problemy, z jakimi spotykają się pracownicy administracji geologicznej.

Do współpracy w roli prelegentów zapraszani byli eksperci z różnych dziedzin geologii, prawnicy, przedstawiciele Ministerstwa Środowiska i administracji geologicznej, posiadający długoletnie doświadczenie związane z wydawaniem decyzji administracyjnych. Na rycinie 2 i 3 przedstawiono zdjęcia z warsztatów.

## KONTYNUACJA WSPÓŁPRACY Z ADMINISTRACJĄ GEOLOGICZNĄ

W 2020 r. PIG-PIB rozpoczął kolejny projekt będący kontynuacją zadania *Geologia Samorządowa serwis informacyjno – edukacyjny PIG-PIB w zakresie geologii, górnictwa, ochrony środowiska, administracji i przepisów prawa na lata 2020–2024*. Planowane zadania obejmują prowadzenie serwisu internetowego, organizację szkoleń oraz bieżące konsultacje i wsparcie merytoryczne pracowników samorządowej administracji geologicznej. Dzięki kilkuletniej współpracy z jednostkami samorządu terytorialnego, władzami lokalnymi czy urzędami, PIG-PIB ma dobre i wciąż pogłębiające się relacje w środowisku administracji publicznej oraz innych instytucji. Zobowiązuje to instytut do podjęcia działań, które mają na celu dalszy rozwój serwisu i współpracy z jego użytkownikami, m.in. poprzez rozbudowywanie zakładek tematycznych. Aby zapewnić wysoką jakość merytoryczną treści poruszanych na podstronach witryny PIG-PIB rozbudowuje zespół konsultantów współpracujących i tworzących



**Ryc. 2.** Warsztaty pt. *Wybrane aspekty formalno-prawne z zakresu geologii inżynierskiej i hydrogeologii* (Warszawa, 22.10.2014 r.)

**Fig. 2.** Workshop *Selected formal and legal aspects of engineering geology and hydrogeology* (Warsaw, 22.10.2014)



**Ryc. 3.** Sesja terenowa podczas warsztatów *Aspekty administracyjno-prawne i środowiskowo-społeczne odkrywkowej eksploatacji kopalni* (Bogatynia, 3–4.10.2018 r.)

**Fig. 3.** Field session during the workshop *Administrative, legal, environmental and social aspects of surface mineral extraction* (Bogatynia, 3–4.10.2018 r.)

poszczególne zakładki. Wychodząc naprzeciw potrzebie stałego kontaktu i wymiany doświadczeń zawodowych, przewidywane jest utworzenie na stronach Geologii Samorządowej forum dedykowanego pracownikom administracji geologicznej.

Na lata 2021–2024 zaplanowano organizację czterech cykli szkoleniowych. Założeniem obecnego projektu jest organizacja szkoleń oddzielnie dla pracowników powiatowej i wojewódzkiej administracji geologicznej. Podejście to uwzględnia odmienne zadania i uprawnienia celowe (Starzycka, Kowalska, 2015) poszczególnych organów oraz pozwala dostosować zawartość prezentowanych informacji do zagadnień, z którymi urzędnicy stykają się na co dzień w pracy.

W 2021 r. ze względu na trwającą pandemię COVID-19, duże utrudnienia dotyczące procedur organizowania szkoleń, jak również zmieniające się wytyczne dotyczące takich spotkań, organizatorzy zdecydowali, że warsztaty odbędą się wyłącznie w formie on-line. Ich przygotowanie zostało poprzedzone konsultacjami oraz sondażami. W badaniu ankietowym udział wzięło 245 pracowników samorządowej administracji geologicznej, w tym 38 pracowników urzędów marszałkowskich. Analiza otrzymanych odpowiedzi pozwoliła określić najbardziej pożądany temat szkolenia oraz dała możliwość ukierunkowania wystąpień na najczęściej pojawiające się zagadnienia. Wśród tematyki, którą ankietowani wskazywali najczęściej, była hydrogeologia, geologia złożowa oraz zagadnienia prawne. Z uwagi, iż temat dotyczący aspektów z zakresu hydrogeologii był poruszany w latach 2014 i 2019, natomiast warsztaty w 2013 i 2018 r. były poświęcone zagadnieniom związanym z geologią złóż, a zagadnienia prawne są poruszane w zakresie omawianej tematyki na każdym szkoleniu, zdecydowano, że szkolenie organizowane w 2021 r. będzie poświęcone projektowaniu prac geologicznych oraz informacji geologicznej. Zakres odpowiedzi, które respondenci umieścili w ankiecie, pozwolił wypracować program warsztatów odpowiadający zapotrzebowaniu pracowników administracji geologicznej. Tematem tegorocznego szkolenia były *Praktyczne aspekty projektowania prac geologicznych i wynikający z nich obowiązek przedkładania informacji geologicznej*. Do współpracy w gronie ekspertów zaproszono przedstawicieli Ministerstwa Klimatu i Środowiska, uczelni wyższych, PIG-PIB oraz przedstawicieli powiatowej i wojewódzkiej administracji geologicznej.

## PODSUMOWANIE

Z informacji zwrotnych otrzymywanych przez PIG-PIB wynika, że projekt *Geologia Samorządowa*, w ramach którego jest prowadzona strona internetowa i organizowane warsztaty cieszy się szerokim zainteresowaniem i uznaniem, nie tylko wśród pracowników administracji geologicznej, ale również innych użytkowników, korzystających z bezpośrednich konsultacji lub z materiałów informacyjno-edukacyjnych zawartych na witrynie. Marka serwisu

stała się rozpoznawalna nie tylko wśród pracowników jednostek samorządu terytorialnego, ale również firm górniczych i geologicznych oraz studentów wydziałów nauk o Ziemi.

Państwowy Instytut Geologiczny – Państwowy Instytut Badawczy chce rozwijać dalszą współpracę zarówno z samorządami (starostwa powiatowe, miasta na prawach powiatu i urzędy marszałkowskie), jak i Ministerstwem Klimatu i Środowiska w zakresie usprawniania działalności administracji geologicznej szczebla powiatowego i wojewódzkiego oraz prac związanych z nowelizacją przepisów *Prawa geologicznego i górniczego* będących w kompetencjach terenowej administracji geologicznej.

W publikacji przedstawiono projekty realizowane w ramach zadań Państwowej Służby Geologicznej pn. *Geologia Samorządowa serwis informacyjno-edukacyjny PIG-PIB w zakresie geologii, górnictwa, ochrony środowiska, administracji i przepisów prawa* (lata 2016–2019 i 2020–2024); *Geologia Samorządowa serwis geoinformacyjny PIG-PIB w zakresie geologii, górnictwa, ochrony środowiska* (2013–2015); *Centralny monitoring i system wspomagania działalności administracji geologicznej na szczeblu województw i powiatów Etap I: Opracowanie założeń programowych, finansowanych sfinansowanych ze środków NFOŚiGW*. Autorki pragną złożyć serdeczne podziękowania recenzentowi artykułu Panu dr. hab. Stanisławowi Wołkowiczowi za cenne uwagi i sugestie, które bardzo korzystnie wpłynęły za końcową treść pracy.

## LITERATURA

- OLEJNICZAK K. 2007 – Funkcjonowanie administracji geologicznej szczebla powiatowego wg stanu na 2006 r. *Prz. Geol.*, 55: 529–534.
- OLEJNICZAK K. 2009 – Centralny monitoring i system wspomagania działalności administracji geologicznej na szczeblu województw i powiatów – Etap I: Opracowanie założeń programowych. *Nar. Arch. Geol. Państw. Inst. Geol.*, nr arch. 3477/2010.
- OLEJNICZAK K. 2010 – Wybrane aspekty prawne i administracyjne ochrony zasobów kopalni. *Biul. Państw. Inst. Geol.*, 439: 213–218.
- SIDORCZUK M., KOWALSKA M. 2015 – Państwowa służba geologiczna i hydrogeologiczna ramię w ramię z administracją geologiczną. *Prz. Geol.*, 63 (12/1): 1310–1311.
- STARZYCKA A., KOWALSKA M. 2015 – Podstawowe problemy i potrzeby edukacyjne administracji geologicznej. *Prz. Geol.*, 63 (12/1): 1312–1320.
- USTAWA z dnia 9 czerwca 2011 r. Prawo geologiczne i górnicze. tekst jednolity *Dz.U.* 2021 poz. 1420.
- USTAWA z dnia 24 lipca 1998 r. o zmianie niektórych ustaw określających kompetencje organów administracji publicznej – w związku z reformą ustrojową państwa. *Dz.U.* Nr. 106 poz. 668.
- USTAWA z dnia 29 lipca 2005 r. o zmianie niektórych ustaw w związku ze zmianami w podziale zadań i kompetencji administracji terenowej. *Dz.U.* 2005 nr 175 poz. 1462.
- SIDORCZUK M., KOWALSKA M. 2015 – Państwowa służba geologiczna i hydrogeologiczna ramię w ramię z administracją geologiczną. *Prz. Geol.*, 63 (12/1): 1310–1311.
- WERBANOWSKI E. 1999a – Nowe kompetencje organów administracji geologicznej i nadzoru górniczego. *Prz. Geol.*, 47: 11–13.
- WERBANOWSKI E. 1999b – Starosta jako organ administracji geologicznej i nadzoru górniczego. *Prz. Geol.*, 47: 13–14.
- WOŁKOWICZ S. 2019 – Ewolucja głównych kierunków działania PIG w latach 1919–2019. *Prz. Geol.*, 67 (3): 139–145.

Praca wpłynęła do redakcji 31.08.2021 r.  
Akceptowano do druku 28.10.2021 r.