

STRUKTURA ORGANIZACYJNA INSPEKCJI TRANSPORTU DROGOWEGO

Streszczenie

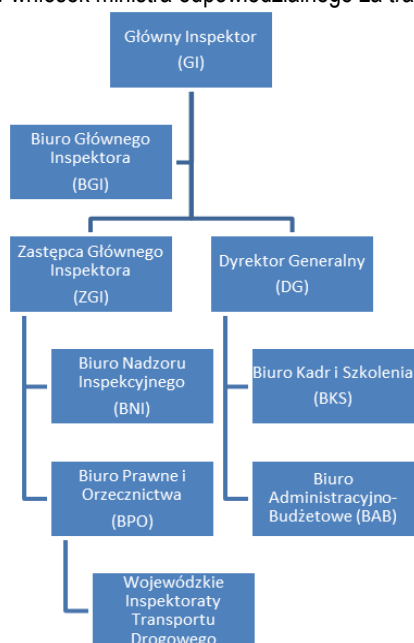
W artykule omówiona została struktura organizacyjna Inspekcji Transportu Drogowego oraz zadania jej poszczególnych wydziałów i ogniw.

WSTĘP

Inspekcja Transportu Drogowego funkcjonuje obok Policji w dużej części państw europejskich. W Polsce obejmuje swym zasięgiem całe terytorium kraju, dlatego w każdym z funkcjonujących województw utworzona została placówka w postaci Wojewódzkiego Inspektoratu Transportu Drogowego. Bezpieczeństwo na drodze to niezwykle istotne zagadnienie. Liczba osób, które giną w wypadkach drogowych jest najlepszą przesłanką do podejmowania szeregu działań mających na celu zwiększanie sprawności i bezkolizyjności poczyną użytkowników ruchu drogowego.

Od momentu powstania Inspekcji Transportu Drogowego jej kompetencje ulegają stopniowemu rozszerzeniu, co w znacznym stopniu wynika z konieczności zapewnienia wykonalności nowych regulacji Unii Europejskiej w zakresie transportu drogowego oraz wywiązywania się z umów, których stroną była Rzeczpospolita Polska. Rozwój rynku transportowego nie może odbywać się w warunkach nieuczciwej konkurencji i przy pogarszającym się bezpieczeństwie ruchu drogowego. Powstanie Inspekcji Transportu Drogowego przyczynia się także do przestrzegania czasu pracy kierowców, dzięki czemu istnieje szansa na mniejsze narażenie uczestników ruchu na niebezpieczeństwo utraty zdrowia lub życia.

Inspekcja Transportu Drogowego to służba cywilna podległa utworzonemu 21 listopada 2011r. Ministerstwu Transportu, Budownictwa i Gospodarki Morskiej. Najwyższe stanowisko w Inspekcji Transportu Drogowego zajmuje Główny Inspektor, który podlega ministrowi. Na stanowisko głównego Inspektora powołuje Prezes Rady Ministrów wniosek ministra odpowiedzialnego za transport.



Rys. 1. Struktura organizacyjna Inspekcji Transportu Drogowego [opracowanie własne na podstawie 8]

Inspekcja Transportu Drogowego (ITD) jest specjalną formacją podległą Ministrowi Infrastruktury, do której zadań należy kontrola przestrzegania obowiązujących przepisów w zakresie:

- transportu drogowego,
 - niezarobkowego krajowego przewozu drogowego wykonywanego pojazdami samochodowymi,
 - niezarobkowego międzynarodowego przewozu drogowego wykonywanego pojazdami samochodowymi. [7]
- Z kontroli ITD wyłączone są pojazdy:
- w niezarobkowym przewozie drogowym osób przeznaczone do przewozu nie więcej niż 9 osób łącznie z kierowcą,
 - w transporcie drogowym rzeczy samochodami o dopuszczalnej masie całkowitej nie przekraczającej 3,5 t, a także w niezarobkowym transporcie rzeczy,
 - w transporcie służb ratownictwa medycznego a także w ramach usług transportu sanitarnego. [2]

1. STRUKTURA ORGANIZACYJNA GŁÓWNEGO INSPEKTORATU TRANSPORTU DROGOWEGO

Główny Inspektorat Transportu Drogowego jest urzędem administracji państwowej będący pod bezpośrednim kierownictwem Głównego Inspektora Transportu Drogowego. [7]

Główny Inspektor kieruje Głównym Inspektoratem Transportu Drogowego przy pomocy swojego zastępcy, dyrektora generalnego i dyrektorów siedmiu komórek organizacyjnych, których w skład wchodzi:

- Biuro Głównego Inspektora,
- Biuro Prawne GITD,
- Biuro Nadzoru Inspekcyjnego,
- Biuro Rekrutacji i Szkolenia,
- Centrum Automatycznego Nadzoru nad Ruchem Drogowym,
- Biuro do Spraw Elektronicznego Poboru Oplat,
- Biuro do Spraw Transportu Międzynarodowego,
- Biuro Informatyki i Łączności,
- Biuro Logistyki
- Pion Ochrony Informacji Niejawnych
- Biuro Finansów i Kadr,
- Delegatury Terenowe. [7]

Zakres czynności, z wyłączeniem dyrektora generalnego, ustala Główny Inspektor. Istnieje możliwość upoważnienia przez Głównego Inspektora pracowników do podejmowania decyzji w jego imieniu. Główny Inspektor może także powołać stałe lub tymczasowe zespoły doradcze lub opiniodawcze określając przy tym tryb ich działania i zakres podejmowanych przez nie działań. [7]

Gabinet Głównego Inspektora to komórka organizacyjna odpowiedzialna za:

- organizację pracy Głównego Inspektora, jego zastępcy, Dyrektora Generalnego i zespołów powoływanych przez Głównego Inspektora,

- organizację pracy Głównego Inspektora,
 - kształtowanie wizerunku medialnego Inspekcji Transportu Drogowego,
 - organizację współpracy Głównego Inspektora z organizacjami rządowymi i pozarządowymi,
 - obsługę skarg i wniosków do Głównego Inspektora,
 - współpracę z władzą ustawodawczą,
 - koordynację wyjazdów zagranicznych Głównego Inspektora, [3]
- W skład Gabinetu Głównego Inspektora wchodzi:
- Wieloosobowe Stanowisko - Kancelaria Inspektoratu,
 - Wydział Prezydialny,
 - Wydział ds. Informacji i Promocji,
 - Stanowisko ds. Administrowania Bezpieczeństwem Informacji,
 - Wieloosobowe Stanowisko ds. Bezpieczeństwa,
 - Wydział Funduszy Rozwojowych. [3]

Do zakresu obowiązków Biura Prawnego Głównego Inspektoratu Transportu Drogowego wchodzi reprezentowanie GITD w postępowaniach administracyjnych i w postępowaniach sądowych. Biuro Prawne składa się z:

- Wydziału Postępowania Administracyjnych,
- Wydziału ds. Kontroli w Siedzibie Przedsiębiorcy,
- Wydziału Postępowania Sądowych,
- Wieloosobowego Stanowiska ds. Administracyjnych. [3]

Biuro Nadzoru Inspekcyjnego prowadzi wewnętrzne kontrole nad pracą Wojewódzkich Inspektoratów Transportu Drogowego, przygotowuje kierunki działań Inspekcji oraz prowadzi współpracę międzynarodową.

W skład Biura Nadzoru Inspekcyjnego wchodzi:

- Wydział Analiz i Strategii,
- Wydział do Spraw Kontroli Inspekcyjnej. W skład Wydziału wchodzi Sekcja Taktyki i Prowadzenia Kontroli,
- Wydział do Spraw Współpracy Międzynarodowej,
- Wydział do Spraw Naboru Inspekcyjnego. [3]

Biuro Rekrutacji i Szkolenia prowadzi nabór do ITD, a także wspiera doskonalenie zawodowe inspektorów. Biuro jest odpowiedzialne za analizę składu kadrowego w wojewódzkich inspektoratach transportu drogowego. [3]

Centrum Automatycznego Nadzoru nad Ruchem Drogowym (CANARD), jest częścią Inspektoratu, która zarządza systemem automatycznej rejestracji wykroczeń. Na podstawie analizy bezpieczeństwa drogowego centrum typuje miejsca szczególnie niebezpieczne na drogach. Umieszcza i zarządza urządzeniami rejestrującymi prędkość chwilową pojazdów, urządzeniami do odcinkowego pomiaru prędkości i urządzeniami rejestrującymi pojazdy niestosujące się do sygnalizacji świetlnej na skrzyżowaniach. Na podstawie otrzymanych informacji prowadzi czynności karne i wyjaśniające kierowców naruszających przepisy ruchu drogowego. [4]

Biuro do Spraw Elektronicznego Poboru Opłat jest to biuro nadzorujące działanie nowo wprowadzonemu systemowi tzw. Via-tool. [5] Jest to system elektronicznego poboru opłat od przewoźników, zarówno krajowych jak i zagranicznych, poruszających się po drogach krajowych System funkcjonuje w kraju od 1 lipca 2011r. Zastąpił on dotychczasowy system winiet. W skład Biura do Spraw Elektronicznego Poboru Opłat wchodzi:

- Wydział Kontroli Elektronicznego Poboru Opłat:
 - Sekcja Weryfikacja Danych,
 - Sekcja Mobilnych Jednostek Kontroli:
 - Sekcja Zarządzania Mobilnymi Jednostkami Kontrolnymi,
 - Sekcja Planowania i Analiz,
 - Stanowisko ds. logistyki,

- Wydział ds. Postępowania:
 - Sekcja Postępowania Administracyjnych,
 - Sekcja Rozliczeń i Windykacji,
- Wydział Administracyjny:
 - Sekcja ds. Administracyjnych,
 - Sekcja Informacji. [3]

Biuro do spraw Transportu Międzynarodowego ma za zadanie realizację uprawnień. Głównego Inspektora w zakresie międzynarodowego transportu drogowego. W skład biura wchodzi:

- Wydział do spraw Przewozu Osób,
- Wydział Weryfikacji Uprawnień,
- Wydział Ogólny. [3]

Biuro Informatyki i Łączności odpowiada za zadania związane z utrzymaniem infrastruktury informatycznej i telekomunikacyjnej. Biuro jest także odpowiedzialne za analizę potrzeb teleinformatycznych. W skład Biura Informatyki i Łączności wchodzi:

- Wydział Administracji Bazami Danych oraz Programowania,
- Wydział Administracji Systemów oraz Aplikacji,
- Wydział Usług Sieciowych i Telekomunikacji,
- Wydział Wsparcia Technicznego,
- Wieloosobowe Stanowisko ds. Procedur oraz Bezpieczeństwa,
- Wieloosobowe Stanowisko ds. Rozwoju oraz Nowych Technologii,
- Samodzielne Stanowisko ds. Organizacyjnych. [3]

Do zadań Biura Logistyki należy obsługa administracyjna Inspektoratu, a także gospodarowanie majątkiem Inspektoratu jak również zapewnianie właściwych narzędzi i warunków pracy jego pracownikom. W skład Biura Logistyki wchodzi:

- Wydział ds. Gospodarczych,
- Wydział ds. Transportu Samochodowego,
- Wydział Inwestycji i Remontów. [3]

Pion Ochrony Informacji Niejawnych ma za zadanie zapewnienie przestrzegania w Inspektoracie przepisów o ochronie informacji niejawnych. [3] W skład Pionu Ochrony Informacji Niejawnych wchodzi:

- Kancelaria Tajna,
- Kancelaria Tajna w CANARD.

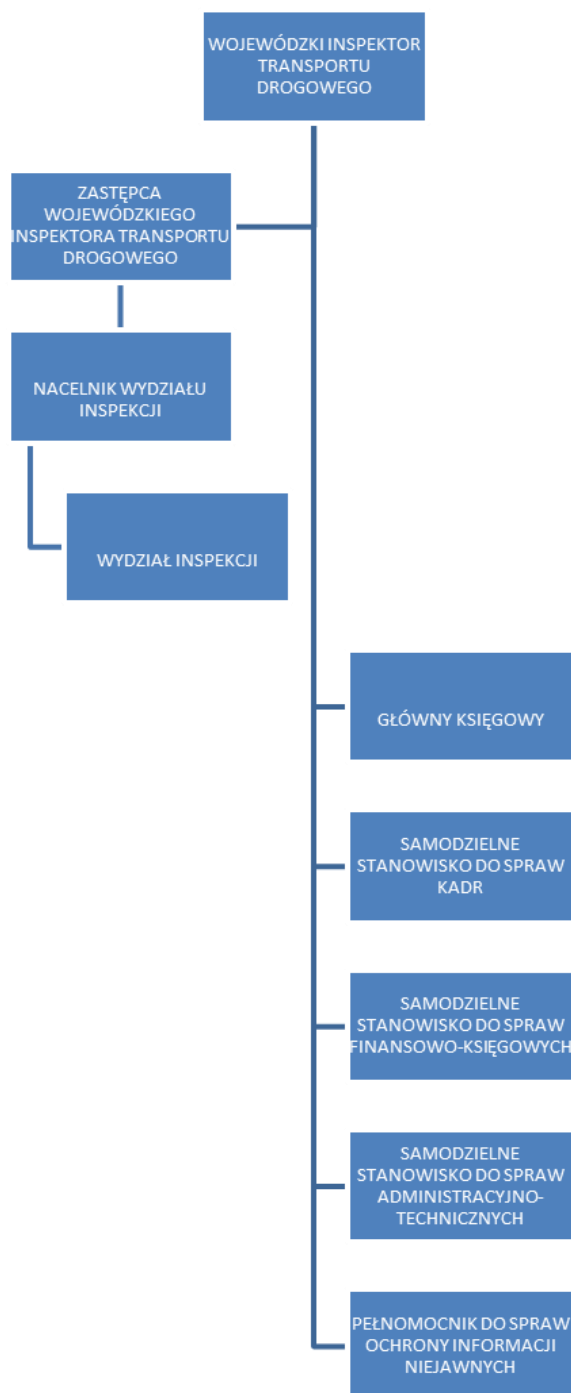
Do właściwości Biura Finansów i Kadr, to najbardziej rozbudowana jednostka organizacyjna w GITD. Do jej obowiązków należy:

- planowanie i wydatkowanie budżetu,
- obsługa finansowo-księgową Inspektoratu,
- zarządzanie zasobami ludzkimi i rozwojem zawodowym pracowników Inspekcji,
- rekrutacji kandydatów do pracy w jednostkach i komórkach organizacyjnych Inspekcji,
- organizacja praktyk i staży zawodowych,
- koordynacja pomocy prawnej świadczonej dla Głównego Inspektora, jego zastępców oraz Dyrektora Generalnego,
- obsługa udziału Głównego Inspektora w procesie legislacyjnym w zakresie przepisów dotyczących przewozu drogowego oraz działania Inspekcji,
- prowadzenie sekretariatu, obsługa kancelaryjna oraz obsługa kadrowa Zespołu audytu i kontroli.

Delegatury Terenowe to biura podległe bezpośrednio Głównemu Inspektorowi Transportu Drogowego. Obszar działania delegatur został podzielony na 10 jednostek administracyjnych. Biura znajdują się przy dziesięciu Wojewódzkich Inspektoratach. Każde z nich ma

za zadanie realizację zadań wynikłych z kompleksową obsługą automatycznego systemu nadzoru nad ruchem drogowym i Elektronicznego Poboru Opłat. Do zadań Delegatury może należeć również zakres działania narzucony przez Głównego Inspektora. [3]

2. STRUKTURA ORGANIZACYJNA WOJEWÓDZKIEGO INSPEKTORATU TRANSPORTU DROGOWEGO



Rys. 2. Schemat organizacyjny Wojewódzkiego Inspektoratu Transportu Drogowego [opracowanie własne na podstawie 1]

Wojewódzkie Inspektoraty Transportu Drogowego powoływane są na wniosek wojewody, za zgodą Głównego Inspektora. Zadaniem Inspektoratów jest kontrola mająca wykryć nieprawidłowości w wykonywaniu transportu przez przewoźników. Zadania Inspekcji Transportu Drogowego na terytorium województwa realizuje Wojewoda za pośrednictwem Wojewódzkiego Inspektora Transportu Drogowego. [6]

W skład Wojewódzkich Inspektoratów Transportu Drogowego wchodzi następujące komórki organizacyjne:

- Wojewódzki Inspektor Transportu Drogowego,
- Zastępca Wojewódzkiego Inspektora Transportu Drogowego,
- Naczelnik Wydziału Inspekcji,
- Wydziały lub samodzielne stanowiska do spraw: finansowo-księgowych, kadr, administracyjno-technicznych, prawnych.

Wydziałem kieruje naczelnik wydziału, zaś wydziałem albo samodzielnym stanowiskiem do spraw finansowo-księgowych – główny księgowy. W przypadkach uzasadnionych organizacją pracy oraz w celu usprawnienia działania wojewódzkiego inspektoratu mogą być utworzone oddziały wydziału inspekcji, kierowane przez wyznaczonego inspektora transportu drogowego. Szczegółową organizację wojewódzkiego inspektoratu określa regulamin organizacyjny ustalony przez wojewódzkiego inspektora i zatwierdzany przez wojewodę, po zaopiniowaniu przez Głównego Inspektora Transportu Drogowego. Regulamin organizacyjny określa w szczególności: nazwy i zakres działania komórek organizacyjnych, zakres działania samodzielnych stanowisk, siedziby, zakresy i obszary działania oddziałów inspekcji w przypadku ich utworzenia. [7]

PODSUMOWANIE

Na początku niewielka i niegdyś nieznaną formacją stała się ważną służbą kontrolną dbającą o bezpieczeństwo na drogach z bogatą i rozbudowaną strukturą opartą na wielu systemach również komputerowych. Dynamiczny rozwój branży transportowej stawia przed służbami kontrolnymi coraz to nowe wyzwania. Kontrola wymaga od wykonujących ją inspektorów dogłębnej wiedzy z zakresu obowiązujących przepisów. W tym celu osoby zatrudnione na stanowisku inspektora przed przystąpieniem do pracy uczestniczą w sześciomiesięcznym szkoleniu specjalistycznym zakończonym egzaminem państwowym. Inspektorzy wykonując swą pracę kierują się zasadą, że transport służy człowiekowi i gospodarce i dlatego nie może zagrażać bezpieczeństwu ludzi i naruszać równowagi środowiska. Minęło już ponad 10 lat od rozpoczęcia wykonywania czynności kontrolnych przez inspektorów Inspekcji Transportu Drogowego. Z roku na rok wzrasta liczba kontroli. Około 70% naruszeń stanowiły te dotyczące czasu prowadzenia pojazdów, przerw i odpoczynków kierowców.

Działania Inspekcji Transportu Drogowego mają duży wpływ na poprawę bezpieczeństwa w transporcie drogowym.

BIBLIOGRAFIA

1. <http://bip.ires.pl/gfx/witd/files/schemat.pdf>;
2. <http://isap.sejm.gov.pl/Download?id=WDU20011251371&type=3>;
3. <http://www.gitd.gov.pl/content/struktura>;
4. <http://www.gitd.gov.pl/content/informacje-ogolne-o-centrum-automatycznego-nadzoru-nad-ruchem-drogowym-0>;
5. <http://www.tvp.pl/opole/aktualnosci/spoleczne/viatool-zmora-kierowcow-radosc-ministra/4562033>;
6. <http://www.witd.rzeszow.pl/kontakt.html>;
7. Kotowski W., Kurzępa B., Inspekcja Transportu Drogowego. Komentarz do ustawy o transporcie drogowym, Warszawa 2009.
8. Starkowski D., Bieńczyk K., Zwierzycki W., Samochodowy transport krajowy i międzynarodowy. Kompendium wiedzy praktycznej. Tom II przepisy prawne, Poznań 2007.

ORGANIZATIONAL STRUCTURE OF THE ROAD TRANSPORT INSPECTION

Abstract

The article discussed the organizational structure of the Road Transport Inspection and the tasks of its individual departments and cells.

Autorzy:

Prof. dr hab. inż. **Zbigniew Łukasik** – Uniwersytet Technologiczno-Humanistyczny im. Kazimierza Pułaskiego w Radomiu

dr inż. **Joanna Brill** – Podkarpacka Szkoła Wyższa im. bł. ks. Władysława Findysza w Jaśle

inż. **Dominika Brill** – Podkarpacka Szkoła Wyższa im. bł. ks. Władysława Findysza w Jaśle