

# TRADYCYJNE WIEJSKIE DOMY W HAĆKACH NA BIAŁOSTOCCZYŹNIE – – STAN W 2015 ROKU, NA WYBRANYCH PRZYKŁADACH

Alicja Krzywińska\*, Magda Kułaczewska-Bielach\*, Jarosław Szewczyk\*\*

\* Studentki Wydziału Architektury Politechniki Białostockiej, ul. O. Sosnowskiego 11, 15-893 Białystok

E-mail: alicja.krzywinska@gmail.com, magkul202@wp.pl

\*\* Politechnika Białostocka, Wydział Architektury, ul. O. Sosnowskiego 11, 15-893 Białystok

E-mail: j.szewczyk@pb.edu.pl

## COUNTRY COTTAGES IN HAĆKI, BIAŁYSTOK REGION, IN 2015

### Abstract

The general aim at the base of the work is to recognize vernacular architecture in Polish-Byelorussian ethnic borderland in the region of Białystok, on example of Haćki village in Bielsk Podlaski commune, 50 km south of Białystok, N-E Poland. The specific objective (research task) is to record graphical information about vernacular home interiors, as the source for further reasoning or conservation. Methods and results: Inventory drawings of two vernacular country cottages in Haćki, Białystok region, N-E Poland, have been made in December, 2015, after the field surveys in Haćki in October, November and December 2015. The set of drawings included plans, sections and façades; in this paper 10 drawings are presented. The drawings include all the information about layout, furniture and adornments of the houses. The relevant photographs and interviews with locals are also provided and taken into account. Conclusions: The houses are “chronicles of changes”, as we have observed the accumulation of changes of spatial layouts and furnishing of vernacular homes for the decades. Besides, the old vernacular traditions of residential space arrangement are still in use in such houses.

### Streszczenie

Cel pracy: Uzyskanie i zapis graficzny aktualnych informacji o wernakularnej architekturze Białostocczyzny, mianowicie o wnętrzach drewnianych domów wiejskich na pograniczu etnicznym polsko-białoruskim, w gminie Bielsk Podlaski, na przykładzie wsi Haćki. Metoda i wyniki: Interpretacja szczegółowych rysunków inwentaryzacyjnych dwóch wiejskich domów w Haćkach na Białostocczyźnie, wykonanych w grudniu 2015 roku na podstawie wcześniejszych prac terenowych przeprowadzanych w okresie od października do grudnia 2015 roku (wybrano i zaprezentowano 10 rysunków, w tym rzuty, przekroje i rysunki elewacji, przy czym rzuty i przekroje zawierają szczegółowe informacje o umeblowaniu i wyposażeniu wewnątrz tych domów). Rysunki opracowano na prawach materiałów źródłowych, na potrzeby późniejszych analiz naukowych i działań konserwatorskich. Dopelnieniem materiałów rysunkowych jest dokumentacja fotograficzna (tu zaprezentowana w wyborze) i informacje pozyskane podczas wywiadów z mieszkańcami wsi. Wnioski: Zarejestrowano nawarstwianie się zmian (w rozplanowaniu, umeblowaniu i wyposażeniu) z różnych okresów oraz kontynuację ludowych wzorców kształtowania przestrzeni mieszkalnej (kompozycyjna i funkcjonalna rola pieca, amfiladowość wnętrza, rola kąta obrzędowego, czyli pokucia itp.).

Keywords: vernacular building; country cottages; wooden huts; Podlasie Region; Białystok Region

Słowa kluczowe: budownictwo ludowe; domy wiejskie; chałupy drewniane; Podlasie; Białostocczyzna

## WPROWADZENIE

Od połowy XX wieku drewniane domy wiejskie na Białostocczyźnie były przedmiotem dość systematycznych badań etnograficzno-architektonicznych

i tematem publikowanych wówczas opracowań<sup>1</sup>, aczkolwiek wzmianki o nich znajdujemy też w znacznie starszym piśmiennictwie, w tym w kilku artykułach pu-

blikowanych już w latach dwudziestych XIX wieku, to jest przed niemal dwustu laty<sup>2</sup>. Uczeń, którzy zajmowali się tym tematem w XIX i XX wieku, analizowali rozplanowania, formy architektoniczne i zdobnictwo najstarszych domów i zagród. Z czasem uczeni-etnografowie wyodrębnili najbardziej charakterystyczne typy takich domów (w szczególności były to chałupy wydłużone typu bielsko-hajnowskiego<sup>3</sup> na wschodniej Białostocczyźnie i chałupy-trojaki<sup>4</sup> w zachodniej części regionu); ponadto niezależne typologie oparte na analizie rozplanowań były proponowane przez architektów, zwłaszcza przez Ignacego Tłoczka<sup>5</sup>. U schyłku XX wieku nastąpił powrót fali badawczego zainteresowania podlaskimi domami wiejskimi, ale już nie tymi najstarszymi (które do tego czasu niemal całkowicie zanikły), lecz nieco nowszymi – z okresu międzywojennego i wczesnego powojennego. W tym jednak przypadku przedmiotem uwagi badawczej było głównie ich zewnętrzne zdobnictwo<sup>6</sup>, choć w najnowszych pracach powraca również tematyka wnętrz wiejskich domów mieszkalnych Białostocczyzny<sup>7</sup>.

### Problem

Ta ogólna zmiana preferencji badawczych rodzi pytania o dostępność aktualnych, odnośnych materiałów źródłowych. Należą do nich rysunki inwentaryzacyjne wiejskich domów Białostocczyzny. Zasób takich rysunków, wykonanych w ciągu ostatnich dwóch dekad przez studentów Wydziału Architektury Politechniki Białostockiej, zarchiwizowano w należącej do tejże jednostki Pracowni Urbanistyki i Planowania Przestrzennego, są one jednak stosunkowo mało dokładne, bo pokazują jedynie ogólne rozplanowania zagród i domów oraz elewacje tych ostatnich. Ponadto w zasobach tejże jednostki zarchiwizowano kilka tysięcy fotografii. Podobne archiwa nieco starszej dokumentacji fotograficznej znajdują się w posiadaniu wojewódzkich służb konserwatorskich oraz w Białostockim Muzeum Wsi w Osowiczach-Jurowcach. Wedle wiedzy autorów, zasób własnych, dotąd niepublikowanych rysunków inwentaryzacyjnych wiejskich domów Białostocczyzny

posiadają też niektórzy uczeni z tego regionu (w tym byli i aktualni pracownicy Wydziału Architektury Politechniki Białostockiej: Franciszek Chodorowski, Danuta Korolczuk, Halina Łapińska, Magdalena Sulima).

Coraz szybsze przekształcenia zarówno zewnętrznej estetyki tradycyjnych wiejskich domów Białostocczyzny, jak też ich wnętrz skłaniają do sformułowania tezy, iż niejako potrzebą naszych czasów (lub wręcz nagłą potrzebą chwili) jest zapis wiedzy o aktualnym stanie tegoż budownictwa, czyli wykonanie fotografii i rysunków tych obiektów, które do tej pory być może były pomijane, a są ciekawe pod względem ich historii, estetyki, symboliki lub konstrukcji. W przypadku wiejskich domów mieszkalnych szczególnie chodzi tu o wnętrza, które są trudne do zinwentaryzowania, gdyż wykonanie wysokiej jakości rysunkowych inwentaryzacji wnętrz domów mieszkalnych wymaga pozyskania zaufania gospodarzy i ich zgody na długotrwałe prace inwentaryzacyjne, a zatem również zgody na wejście do wszystkich pomieszczeń domu. Jak pokazuje praktyka, nie jest to łatwe.

### Cel opracowania

Za cel niniejszego opracowania i poprzedzających go czynności badawczych przyjęto uzupełnienie dostępnej ikonografii tematu o nowe rysunkowe opracowania inwentaryzacyjne wnętrz drewnianych wiejskich domów Białostocczyzny, ale tym razem wykonane w sposób inny niż dotychczas, bo zawierające również informację o wyposażeniu i wystroju wnętrza.

Żałowano, że satysfakcjonującym efektem pracy powinny być takie rysunki, których treścią będzie również zapis informacji o kolorystyce wnętrza, a przede wszystkim o jego faktycznym stanie zastanym – to jest w miarę możliwości bez wcześniejszych porządków, bez usuwania przypadkowych przedmiotów, bez prób retuszu (być może wymuszonych przez gospodarzy) i tym podobnych działań zniekształcających zapis i przekaz informacji.

Przewidywane potencjalne zastosowanie wyników (rysunków) obejmuje:

<sup>1</sup> Zob. opublikowane w 1961 roku obszernie artykuły studialne Marii Parnowskiej (*Vnutrennee ustrojstvo krestjanskogo žilogo doma v derevnjach rajona (povjata) Bel'sk Podljaski*, „Zeszyty Etnograficzne” Muzeum Kultury i Sztuki Ludowej w Warszawie t. 2, 1961, 161-176) i Jerzego Czajkowskiego (*Zagroda wydłużona typu bielsko-hajnowskiego*, „Polska Sztuka Ludowa – Konteksty” t. 15, z. 3, 1961, 153-164).

<sup>2</sup> Zob. na przykład: K. W. Wójcicki (1828), *Podróż w Podlasiu: Wyimek z dziennika podróży z roku 1825 i 1826*, „Dziennik Warszawski” nr 34 (marzec), t. IX, 234-275.

<sup>3</sup> J. Czajkowski, *op. cit.*

<sup>4</sup> M. Pokropek i T. Strączek, *Osadnictwo i tradycyjne budownictwo drewniane okolic Ciechanowca na przykładzie przysiółków drobnoszlacheckich Piętki i Twarogi w woj. Łomżyńskim*, „Rocznik Białostocki” t. XVIII, Muzeum Okręgowe w Białymstoku, Warszawa 1993, s. 9-136.

<sup>5</sup> I. Tłoczek, *Tradycyjne budownictwo drzewne na Podlasiu*, „Rocznik Mazowiecki” t. 2 (1969), s. 169-194.

<sup>6</sup> A. Gawel, *Zdobnictwo drewnianych domów na Białostocczyźnie*, wyd. 2, Orthdruk, Białystok 2010.

<sup>7</sup> M. Sulima, *Dom mieszkalny w zagrodzie pogranicza etnicznego jako zjawisko architektoniczno-kulturowe*, t. 1 i 2, 2012 (maszynopis pracy doktorskiej).

- Wykorzystanie tychże jako odpowiedzi na podstawowe potrzeby poznawcze, mianowicie jako:
  - ◊ zapisu i oceny aktualnego stanu wiejskich tradycyjnych wnętrz mieszkalnych na Białostocczyźnie,
  - ◊ zapisu wiedzy o innych zjawiskach w kulturze materialnej na wsi podbiałostockiej.
- Zastosowanie jako materiału źródłowego w ewentualnym późniejszym wnioskowaniu:
  - ◊ w celu oceny dynamiki zmian zachodzących w tradycyjnych wiejskich domach Białostocczyzny (a w szerszej perspektywie – Podlasia) w zakresie kultury materialnej i kultury estetycznej,
  - ◊ analogicznie, do oceny zmian w innych sferach: między innymi ekonomiki i technologii.
- Zastosowania konserwatorskie:
  - ◊ jako materiałów źródłowych przy opracowywaniu dokumentacji utrwalającej wiedzę o lokalnym dziedzictwie kulturowym, w tym architektonicznym (np. przy aktualizacji gminnej ewidencji zabytków),
  - ◊ na potrzeby formalnych działań strategicznych i praktycznych ukierunkowanych na ochronę dziedzictwa kulturowego (w tym architektonicznego) w regionie,
  - ◊ na potrzeby innych działań, częściowo popartych argumentami natury konserwatorskiej (inwestycje agroturystyczne bazujące na kulturowo-historycznej wartości danego domu czy gospodarstwa; pozyskanie funduszy zewnętrznych, np. ze środków unijnych, na te lub inne wiejskie inwestycje itp.).
- Doskonalenie warsztatu naukowego, w tym doskonalenie sposobu zapisu informacji rysunkowej o wnętrzach domów jako dziedzictwie kulturowym Białostocczyzny.

### Obszar badań

Do badań wybrano wieś Haćki, położoną w gminie Bielsk Podlaski, około 45 km na południe od Białegostoku, a około 9 km na północ od Bielska Podlaskiego. Ta niewielka wieś (w 2009 roku zamieszkała przez 182 osoby) istniała już około roku 1536 i zapewne nieco później została ponownie wymierzona (jej grunta skomasowano i ponownie rozparcelowano) w ramach tak zwanej *pomiary włócznej*, to jest szeroko zakrojonej akcji komasacyjno-parcelacyjnej w ówczesnych dobrach królewskich. Wieś do dziś zachowała pochodzący z tamtych czasów regularny układ *szeregówki* z gęstą obustronną zabudową przyuliczną na wąskich, długich siedliskach.

Współcześnie wieś Haćki jest interesująca pod kilkoma względami. Po pierwsze, zachowało się tam sporo starych chałup, pochodzących z międzywojnia i wczesnego okresu powojennego. Po drugie, są one niezwykle malownicze, co zawdzięczają nie tylko dawnym drobnoskalowym formom architektonicznym, lecz także dobrze zachowanej bogatej ornamentyce zewnętrznej. Po trzecie – i najważniejsze z punktu widzenia celu niniejszych badań – niektóre z tych chałup mają bardzo dobrze zachowane reliktowe elementy rozplanowania (w tym układy jednotraktowe), wyposażenia (w tym dawne meble: *szałabany, ławy, kufry, zy-dle*) i wystroju (na przykład bogate zdobnictwo sakralne w strefie tak zwanego *pokucia*). Po czwarte, wieś wyróżnia się na tle innych wsi specyficznym klimatem intelektualnym, sprzyjającym pietyzmowi wobec miejscowego dziedzictwa kulturowego: mieszkańcy są przychylni gościom i dumni ze swego dziedzictwa, a ponadto od 1999 roku działa tu Towarzystwo HAJ, które przed kilku laty przeprowadziło szereg ciekawych działań konserwatorskich, naukowych i ogólnokulturalnych w ramach projektów „Chrońmy piękno naszych chat” oraz „Wiejskie gościńce”.

### Metoda

Opracowano rysunki (schematy inwentaryzacyjne) wnętrz wybranych domów we wsi Haćki. Rysunki te są projekcjami dwuwymiarowymi bez wymiarowania i z uproszczonym pokazaniem konstrukcji, za to z zaznaczeniem zastanego detalu aranżacji i wyposażenia wnętrza. Stopień szczegółowości wszystkich rysunków odpowiada skali 1:20 (w finalnej publikacji skali nie zachowano) oraz uwzględnia wymienione wyżej założenia metodologiczne, w tym fakturę i kolorystykę podłóg, ścian i elementów wyposażenia.

Dopełnieniem dokumentacji rysunkowej są fotografie wybranych domów we wsi Haćki (tu wybrano kilka spośród kilkuset fotografii wykonanych przez autorów) oraz informacje pozyskane w październiku, listopadzie i grudniu 2015 roku podczas wywiadów z mieszkańcami wsi.

## 1. WYNIKI – INWENTARYZACJE RYSUNKOWE

Zaprezentowano tu rysunki inwentaryzacyjne dwóch drewnianych domów mieszkalnych we wsi Haćki, oznaczonych numerami 47 i 51, przy czym wybrano dziesięć najciekawszych rysunków: dwa rysunki rzutów przyziemia, cztery rysunki elewacyjne (te dotyczą tylko domu nr 47 i są tu zaprezentowane na ryc. 1) oraz cztery przekroje. W niniejszym artykule pominięto pozostałe rysunki (w tym dotyczące innych domów w tej wsi), które choć poznawczo cenne, nie są

kompletne, gdyż podczas badań inwentaryzacyjnych nie udało się uzyskać wstępu do części pomieszczeń lub z uwagi na sprzeciw właścicieli wobec publikacji rysunków.

### 1.1. Dom nr 47

Dom zbudowano w 1939 roku. Jest to niewielka chałupa zrębowa, asymetryczna szerokofrontowa (ryc. 1 i 2).

Asymetria elewacji wywodzi się z wewnętrznego asymetrycznego rozplanowania, mianowicie ogrzewana prawa część (licząc od sieni wejściowej) była użytkowana na cele mieszkalne, a w nieogrzewanej lewej mieściła się komora. Z czasem przeprowadzono modernizację domu: komorę podzielono i jedną z jej części zamieniono w izbę, tak iż dom ten w pewnym stopniu upodobił się do chałup symetrycznych z sienią przechodnią (ryc. 2).

Wnętrze odzwierciedla przemiany estetyki domu w ciągu całej jego historii: sień wygląda dziś niemal tak samo jak pierwotnie, czyli w latach czterdziestych XX wieku (również stolarka okienna i drzwiowa jest oryginalna); izby mieszkalne po prawej stronie sieni odzwierciedlają regionalną estetykę z lat pięćdziesiątych i sześćdziesiątych XX wieku (wzorzyste tapety na ścianach, okna bogato dekorowane firanami), zaś nowsza izba po lewej stronie sieni tchnie już estetyką względnie współczesną (ryc. 3).



Ryc. 1. Rysunki elewacyjne domu nr 47 w Haćkach; źródło: rys. Alicja Krzywińska

Fig. 1. Façades of the house in Haćki 47; source: drawing by Alicja Krzywińska



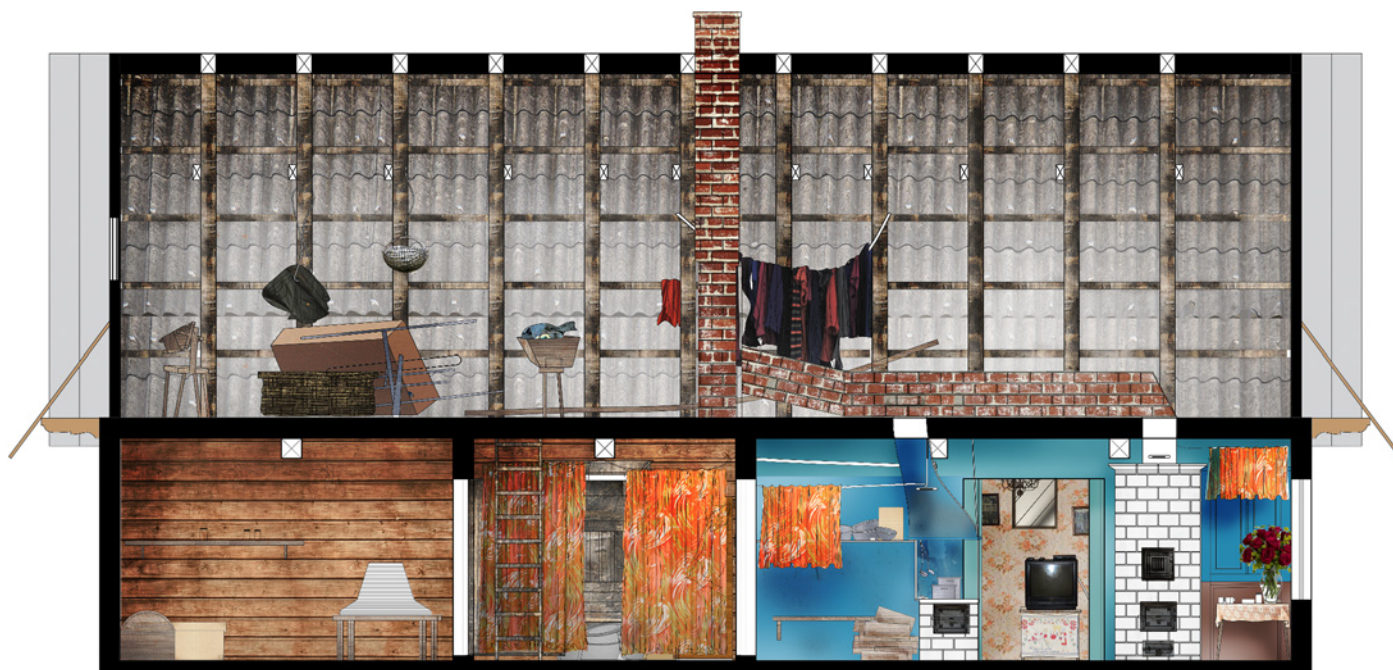
Ryc. 2. Schemat rzutu przyziemia domu nr 47 w Haćkach, z zaznaczeniem zastanego detalu aranżacji i wyposażenia wnętrza; źródło: rys. Alicja Krzywińska

Fig. 2. Ground plan of the house in Haćki 47, with all the furnishings and equipment; source: drawing by Alicja Krzywińska

Ryc. 3. Schemat przekroju A-A domu nr 47 w Haćkach, z zaznaczeniem zastanego detalu aranżacji i wyposażenia wnętrza; źródło: rys. Alicja Krzywińska

Fig. 3. A-A section of the house in Haćki 47, with all the furnishings and equipment; source: drawing by Alicja Krzywińska





**Ryc. 4.** Schemat przekroju B-B domu nr 47 w Haćkach, z zaznaczeniem zastanego detalu aranżacji i wyposażenia wnętrza; źródło: rys. Alicja Krzywińska

**Fig. 4.** B-B section of the house in Haćki 47, with all the furnishings and equipment; source: drawing by Alicja Krzywińska



**Ryc. 5.** Schemat przekroju C-C domu nr 47 w Haćkach, z zaznaczeniem zastanego detalu aranżacji i wyposażenia wnętrza; źródło: rys. Alicja Krzywińska

**Fig. 5.** C-C section of the house in Haćki 47, with all the furnishings and equipment; source: drawing by Alicja Krzywińska

Układ funkcjonalny domu, a w znacznej mierze również jego estetyka są zdeterminowane przez rozbudowany system piecowo-kominowy, którego elementami są: (a) ogromny wielofunkcyjny piec piekarsko-kuchennie-ogrzewczy, ceglany z fragmentarycznym kaflowym oblicowaniem w części przypaleniskowej, zgodnie z lokalną tradycją malowany na niebiesko; (b) piec ogrzewczy kaflowy; (c) kilkumetrowej długości leżak dymowy uchodzący do komina stojącego na belkach stropu. Leżak i komin znajdują się na poziomie strychu, który nigdy nie pełnił funkcji mieszkalnej i służy jako pomocnicza przestrzeń do składowania rzadko używanych przedmiotów (ryc. 4). Komin faktycznie stoi na belce stropowej i nie ma kontynuacji na poziomie przyziemia, co jest charakterystyczne dla domów wiejskich we wschodniej części Białostoczczyzny<sup>8</sup>.

Część komina służy w razie potrzeby jako wędzarnia, do której otwór z żeliwnymi drzwiczkami dostępny jest z poziomu strychu (ryc. 5). Przestrzeń przykominowa na strychu oraz przypiecowe zakamarki w parterze służą jako schowki, przy czym schowki przypiecowe zasłonięte są ozdobnymi firanami.

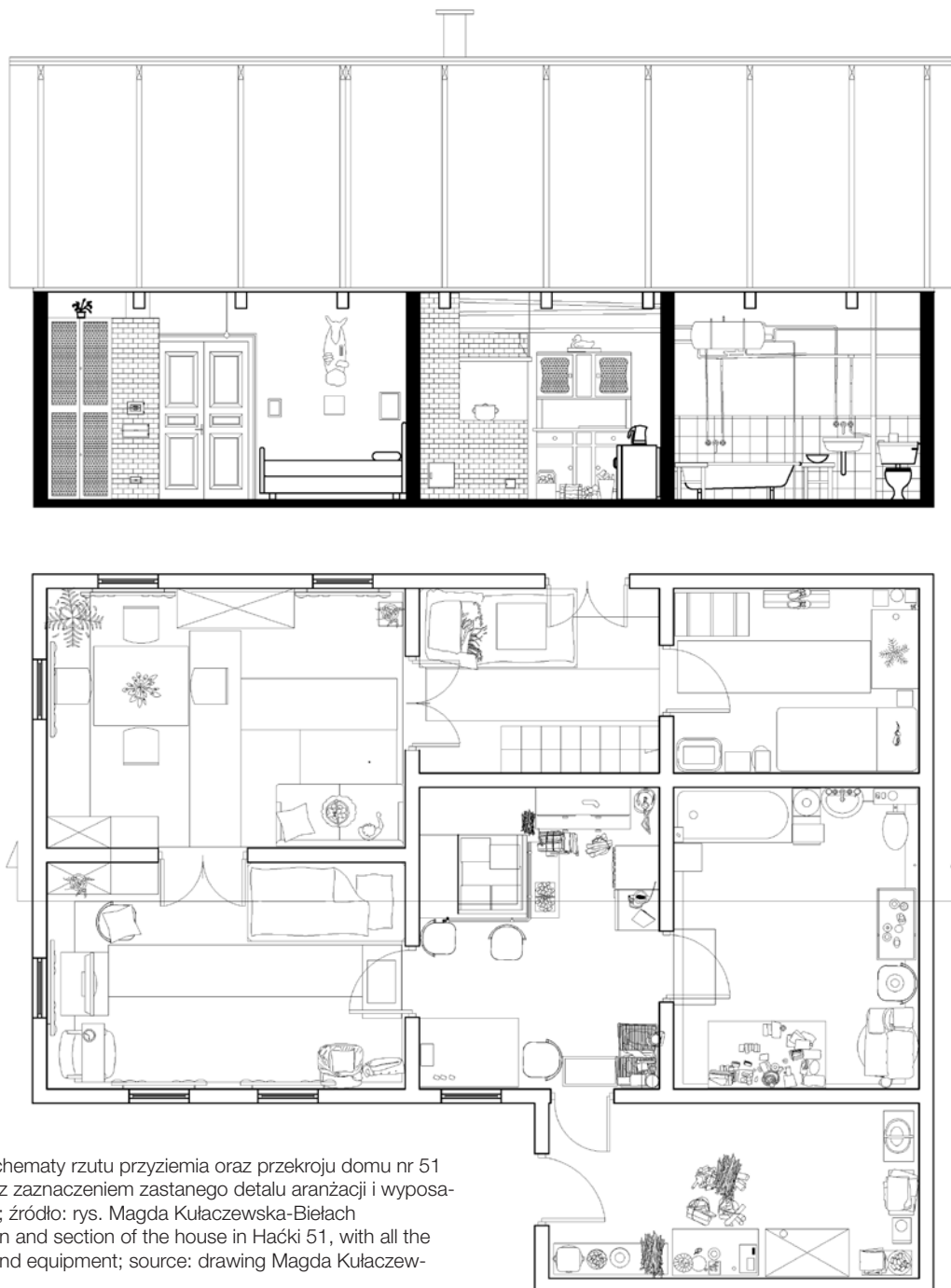
<sup>8</sup> Por. Szewczyk J. (2012), *Piec ceglano-kaflowy we współczesnym domu...*, Oficyna Wydawnicza Politechniki Białostockiej, Białostok.

### 1.2. Dom nr 51

Dom ten zbudowano w latach trzydziestych XX wieku. Jest to – podobnie jak w poprzednim przypadku – stosunkowo niewielka chałupa zrębowa, asymetryczna szerokofrontowa, z rozplanowaniem wtórnie zmodyfikowanym wskutek prac modernizacyjnych, które w pewnej mierze zatępiły jej oryginalny czysty układ (ryc. 6-7).

W dawnej obszernej komorze wyodrębniono później łazienkę, zaś równie obszerną sienią przechodnią skrócono, wydzielaając w niej dodatkową izbę mieszkalną, którą poprzedzono dobudowaną później wejście-

wą przybudówką (ryc. 7). Podobnie jak w domu nr 45, również tu masywny piec wielofunkcyjny ma centralne usytuowanie i łączy się (na poziomie strychu) leżakiem dymowym z peryferyjnym piecem ogrzewczym, z tym tylko, że tu wszystkie piece mają kaflowe oblicowania. Ponadto piec wielofunkcyjny łączy się z instalacją ciepłej wody użytkowej, magazynowanej w poziomym bojlerze umieszczonym pod stropem łazienki. Wspólną cechą obu domów jest też schowkowe wykorzystanie wnęk przypieczowych, także tworzonych celowo – jak dość spora przestrzeń między piecem ogrzewczym a szczytową ścianą domu.



**Ryc. 6-7.** Schematy rzutu przyziemia oraz przekroju domu nr 51 w Haćkach, z zaznaczeniem zastanego detalu aranżacji i wyposażenia wnętrza; źródło: rys. Magda Kułaczewska-Bielach

**Fig. 6-7.** Plan and section of the house in Haćki 51, with all the furnishings and equipment; source: drawing Magda Kułaczewska-Bielach

## 2. WYNIKI – INFORMACJE USTNE I FOTOGRAFIE

Informatorami byli Walentyna Bielach (seniorka pamiętająca historię wsi), Jan Mordań (założyciel Towarzystwa HAJ, osiadły w Haćkach w latach dziewięćdziesiątych XX wieku) oraz rozmówcy, którzy podali niepełne personalia.

### 2.1. Ustne informacje o historii domów

Walentyna Bielach podała, że w latach trzydziestych XX wieku we wsi wznoszono głównie chałupy z sienią przejściową na osi, lecz zarazem z asymetrycznym układem funkcjonalnym<sup>9</sup>. Miały one mniejszą liczbę pomieszczeń niż obecnie, za to zamieszkiwała je zazwyczaj większa liczba osób<sup>10</sup>. Najwyraźniej zarówno specyfika rzutu, jak i późniejsze zmiany modernizacyjne były charakterystyczne właśnie dla tej wsi i wynikały z lokalnej mody, która pojawiła się tu w latach trzydziestych XX wieku, co potwierdzają inni rozmówcy, w tym Jan Mordań. Późniejsze zmiany modernizacyjne z reguły obejmowały też przekształcenia systemów piecowych oraz wymianę części stolarki. Potwierdza to poniższy krótki fragment dość obszernego wywiadu z Walentyną Bielach, przeprowadzonego w tej wsi w listopadzie 2015 roku (zachowano oryginalny styl wypowiedzi):

**M. Kułaczevska-Bielach:** — *A drzwi? Czy są oryginalne?*

**Walentyna Bielach:** — *Tak, te są stare, a tam to już wymieniliśmy na nowe. Zostały takie z szybką, ale to też nie są te drzwi, które były, jak budowali ten dom. Te drzwi z szybką zrobili, jak w tym małym pokoiku kuchnia była. Tam wcześniej były piece. Jak ja tu przyszedłam mieszkać, to te piece już przerabiali dwa razy w tym pomieszczeniu. I w małym pokoiku, gdzie była kuchnia, też przerabiali dwa razy, bo tam wcześniej to był wielki piec, taki chlebowy. A trzeci raz jak przerobili, to na centralne i przenieśli kuchnię tu, gdzie jest. Wiesz, jak były już dzieci, to każdy chciał mieć swój pokoik, więc trzeba było to porozdzielać.*

**M. Kułaczevska-Bielach:** — *Kto zdobił okienice?*

**Walentyna Bielach:** — *One były robione, jak budowali ten dom.*

**M. Kułaczevska-Bielach:** — *Czyli są oryginalne.*

**Walentyna Bielach:** — *No tak, oryginalne z drzewa. Tutaj jeszcze ten dom naprzeciwko ma takie*

*zdobienia i ten na ukos. Bo one wszystkie budowane były mniej więcej w tym samym czasie i właścicielami domów byli kuzyni. Najstarszy jest ten dom naprzeciw.*

Powyższy wywiad dotyczy domu nr 37 (ryc. 8-11). O historii tego samego domu wypowiada się też Jan Mordań, którego opowieść przytaczamy tu niemal dosłownie (choć tylko w krótkim fragmencie), zachowując oryginalny obrazowy i barwny styl wypowiedzi: *„Ten dom to ciekawostka. Ten pierwszy dom powstał, gdy przyjechał taki Iwan Dąbrowski. Był to bogaty kowal z sąsiedniej wsi, który chciał się tu ożenić, znał swój fach, ale też robił domy w Haćkach, bo tam przecież pusto było. Trzeba było się budować, to on jeden dom zbudował w Haćkach, drugi w Rybołach, trzeci w Rajsku, czwarty w Plutyczach. Dziesięć domów na raz budował, ale widzi, że sam nie da rady. To pytał się, czy młodzi chłopcy są tu chętni do nauki ciesielstwa, no i takiego Aloszę wziął tutaj, który miał 17-18 lat, z którym ja rozmawiałem, bo on jeszcze żył. To ja się pytałem, kto ten dom tutaj budował, a on siedzi – taki stary dziadek – i mówi: — Co cię to interesuje? A ja: — Dużo pan zrobił? On mówi: — Nie, ja zarobiłem tylko buty i nauczył się fachu, a ten majster zbudował 10 domów własnymi rękoma, każdego nauczył, ożenił się, weselił się, zrobił się bogaty, mało co pracował, a tylko uczył. No to ja jak zrobiłem ten dom, no to szwagier był bogaty i pyta: ‘A czemu pana taki słaby dom?’ A bo ja biedny byłem i nie było komu płacić za robotę, szwagier był bogaty no to mu odpicowałem dom”* [notowała Alicja Krzywińska].

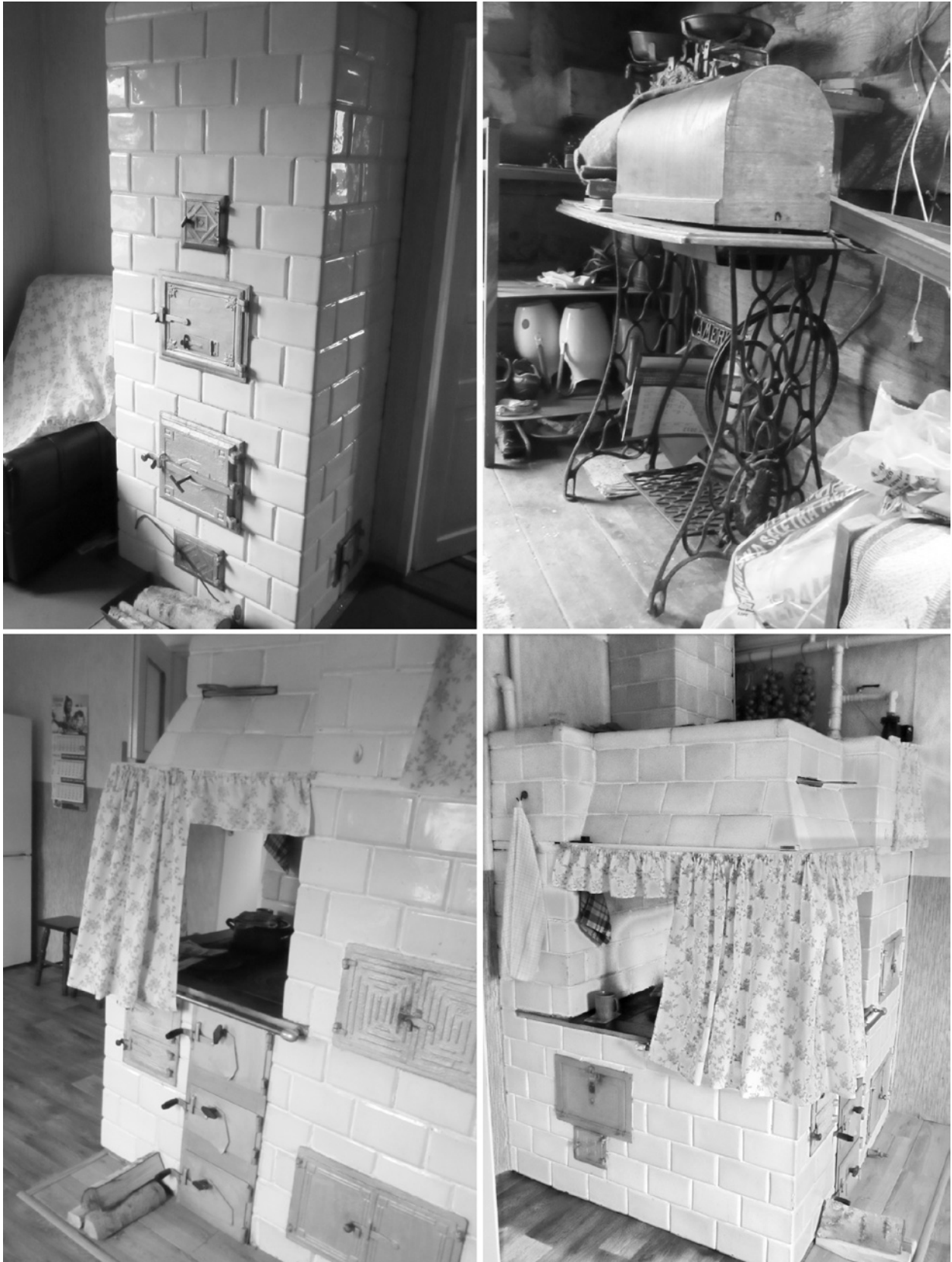
Jak widać, w pamięci mieszkańców wsi Haćki zachowały się interesujące informacje, które w znacznym stopniu wzbogacają wiedzę na temat uwarunkowań kulturowych i ekonomicznych, w których zaistniały i trwały drewniane domy wiejskie. Pozwalają one również ocenić i lepiej zrozumieć późniejsze przekształcenia i przemiany, którym podlegały te domy. Wynika z nich, iż ewidentnie istotnym czynnikiem wpływającym na rozwój lokalnej mody architektonicznej i specyfiki chałup był twórczy wpływ wybitnych jednostek o niewątpliwym talencie technicznym.

### 2.2. Informacje o estetyce wnętrza

Respondenci informują również o dawnej estetyce wnętrza. Walentyna Bielach opowiada między innymi o slaniu łózek: *„A no to kiedyś były pierzyny takie grube, które zajmowały dużo miejsca. Najpierw*

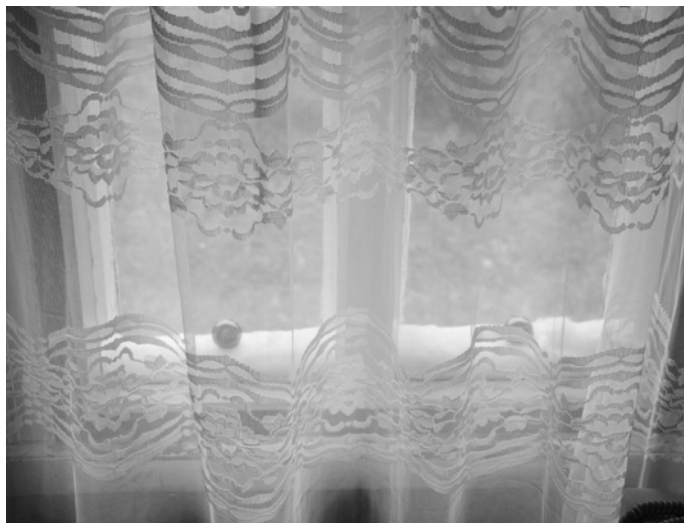
<sup>9</sup> O sąsiednim domu nr 37, zbudowanym w 1931 roku, rozmówczyni mówi: *„Tam, gdzie teraz jest u nas kuchnia, to były inne piece, tam mieszkali rodzice teściów. A w tym pokoju, w którym siedzimy, i w tym, gdzie robiłaś zdjęcie poduszki, była kuchnia, a tu, gdzie ten mały pokoik i sieni, to było przejście na wylot. Kiedyś był taki system budowy, tak robili. A tam, gdzie teraz mamy łazienkę i pomieszczenie, gdzie stoi ta szafa, to była wielka komora, do której można było wejść drzwiami od sieni”* [notowała Magda Kułaczevska-Bielach].

<sup>10</sup> Oto kolejny cytat z wypowiedzi respondentki: *„Wiesz, w tym domu moi teściowie mieszkali. Mieli czterech synów i córkę. W dodatku oprócz nich mieszkali jeszcze rodzice teściów. I tam, gdzie teraz jest u nas kuchnia, to były inne piece, tam mieszkali rodzice teściów”*.



**Ryc. 8-11.** Wnętrze domu nr 37 w Haćkach; fot. Magda Kułaczewska-Bielach, 2015  
**Fig. 8-11.** The interior of the house in Haćki 37; photo by: Magda Kułaczewska-Bielach, 2015





**Ryc. 12.** Specyficzna estetyka okna w domu nr 47 (firany, wata, bombki choinkowe); fot: Alicja Krzywińska, 2015  
**Fig. 12.** A window of the house in Haćki 47 (adorned with lace curtains, cotton wool and glass balls); photo by: Alicja Krzywińska, 2015



**Ryc. 13.** Najstarszy sposób zdobienia okien za pomocą firan papierowych wycinanych; dom nr 35 w Haćkach; foto: Alicja Krzywińska, 2015  
**Fig. 13.** The specific aesthetics of the oldest windows (adorned with paper curtains; Haćki 35); photo by: Alicja Krzywińska, 2015

*kładło się 'sielnik' tkany, swej roboty, bardzo gruby. W ten 'sielnik' pchano słomę. Można było pchać zgiętą słomę i można było pchać prostą słomę. Bo wiesz, kiedyś ta słoma była prosta, bo cepami młócili. Kłosa musiały być pośrodku 'sielnika'. Na to płócienne prześcieradło, bardzo zdrowotne. No i na koniec grubą pierzyny. Zawsze 'sielnik' układało się pod Święta Bożego Narodzenia. Wtedy był bardzo wysoki, ale jak już się na nim spało, to się ubijał. I jeszcze na koniec lalka na pierzynie" [notowała Magda Kułaczewska-Bielach].*

Przedmiotem szczególnej troski odnośnie do estetyki były też inne miejsca domu, w szczególności okna (ryc. 12 i 13) oraz strefa kąta obrzędowego, czyli *pokucia*. W okresie przed- i międzywojennym okna w chałupach uboższych rodzin zdobiono własnoręcznie wycinanymi „firankami” z białego papieru (ryc. 13), zaś później pod wpływem dawnej estetyki małopolskiej upowszechniły się okna z tekstylnymi firanami i zasłonami, w których to oknach przestrzenie międzyskrzydłowe zimą uszczelniano watą i ozdabiano bombkami choinkowymi, cukierkami, lalkami itp. (ryc. 12). Ozdobnie frezowano też węgary i parapety. Te dawne sposoby zdobienia okien zachowały się jeszcze w niektórych domach.

### 2.3. Informacje o użytkowaniu domów

Ludowa wiedza budowlana obejmowała także wiedzę o technologii użytkowania domów, między innymi czyszczenie kominów i kanałów piecowych, przy czym zazwyczaj czynności te wykonywano we własnym zakresie dwa razy w roku przed najważniejszymi świętami, to jest na początku sezonu grzewczego i po jego zakończeniu. Unikano (i tak jest do dziś) korzystania z płatnych usług kominarskich.

Na ten temat Walentyna Bielach opowiada (zachowano oryginalny styl wypowiedzi): „Trzeba przynieść z *jałowca* taką *gałąź* dużą i jak chcesz w kominie czyścić, to są *drzwiczki* w kominie i wtedy wsadzasz tą *gałąź* sztywną, grubą z tym *jałowcem* i trzeba czyścić, aż żeby tam [*gałąź*] wyglądała z komina. A w tych *lufach* to trzeba takie *gałęzie*, że aż się *wygina*, bo tam *zakręty* są, to trzeba *mniejsze*. Ja w tym roku *chodziła*, wycinała *jałowce*, aż ręce *poobdzierała*, jak w tych *lufach* czyściła. W tym roku ktoś *powiedział*, żeby *naciąć osiny* i trzeba, żeby te *drzewo* było *suche* i tak ze *trzy tygodnie* palić tylko tym *drzewem* – i to *drzewo* wypala *sadzę*. Żeby ty *wiedziała*, ja *trochę* *paliła*, *Andrzej* mi *naszykował* *drzewa*, to jak *wypaliłam*, to te *lufy* były *bialutkie*. Nie było nic *sadzy* *czarnej*, tylko *wszystko* było *bialutkie*. To tak *ludzie* *robią*. A *niektórzy* *ludzie* *słomą* *wypalają*, ale to *przeważnie* *jak* *ktos* *mieszka* *z brzegu* *wsi*, bo *wiesz*, *jak* *to* *wiesz*, to *mogą* *iść* *iskry* *i* *może* *być* *niebezpieczne*. Ja *to* *tak* *nie* *robiłam*, *ale* *robią* *tak*.

*U nas tam jeden dom za szosą jest, to oni jak wiatr na pole, to oni sobie sadzę tą wypalą. Ze słomy robią te, skręcają, wsadzają wysoko w komin i w tym piecu się trochę pali, i oni tak wypalają. Tylko trzeba pomału, bo to wiesz, może sadza zapalić się i rozsadzić komin. U nas teraz jak pokrywali dom blachą, to otynkowali wszystkie leżaki, co idą do pieca. Teraz to ja drzwiczek nie otworzę. Dobrze, że otynkowali, bo w jednym miejscu na strychu świecili się iskry, jak paliło się. Nawet jedna łątka była przydymiona i mógł być z tego pożar. To dobrze, że kryli dom i otynkowali to”.*

Czyszczenie obejmowało nie tylko komin i kanały dymowe we wszystkich piecach, lecz także poziome lub ukośne leżaki dymowe na strychach, które niekiedy bywały bardzo długie (ryc. 14).

Technologia użytkowania domów obejmowała także coroczne ocieplanie ich zrębów za pomocą tak zwanej *zagaty*, czyli ścianki przyzbowej ze słomy albo chrustu (w drugiej połowie XX wieku rozpowszechniły się ścianki z liści), wypalanej później stopniowo w piecu w ciągu całego sezonu ogrzewczego. Tradycja stawiania *zagat* właściwie tu przeminęła, choć – co ciekawe – *zagaty* z chrustu i liści niekiedy wciąż jeszcze widuje się w niektórych wsiach wschodniej Białostoczczyzny. Warto też gwoli kompletności wywodu wspomnieć o jeszcze innych, dawno już zanikłych tradycjach technologicznych. Należały do nich powtarzane przed świętami obmywanie wewnętrznej strony zrębu wodą z mydłem oraz uzupełnianie ubytków w piecu (istotne w przypadku pieców glinianych).

#### 2.4. Umeblowanie

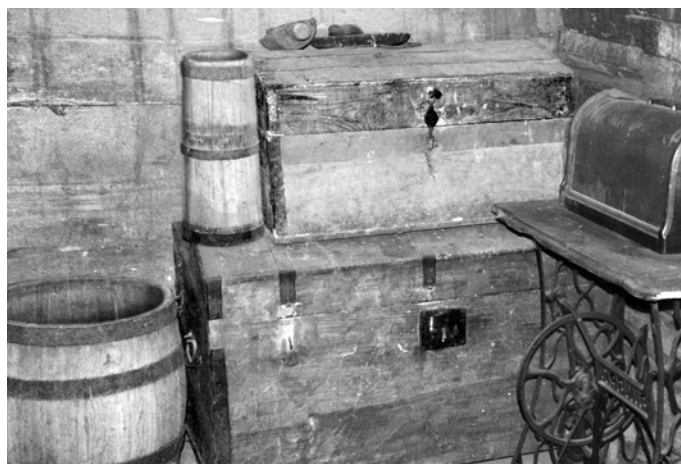
W badanych przez nas domach zachowały się stare maszyny do szycia, beczki, kosze plecione, kufrы oraz inne nieużywane już sprzęty i meble. Dziś są one zwykle przechowywane w komorze (ryc. 15), w sieni lub na strychu, a niekiedy w spichrzu, lecz zdarza się też, że niektóre z nich pozostawia się w izbach mieszkalnych: najczęściej w kuchni (skrzynię) lub alkierzu (maszyny do szycia). W niektórych wsiach pozbyto się takich sprzętów, sprzedając je obwoźnym handlarzom, którzy od kilku już dekad sprzedają je na targach staroci (najczęściej w Kiermusach koło Tykocina lub w Białymstoku), lecz na wschodniopodlaskiej wsi wciąż jeszcze większość mieszkańców posiada stare kołowrotki, warsztaty tkackie (zwykle zdekompletowane i przechowywane na strychu), kufrы, masłobojki, duże dzieże chlebowe, rozmaite kosze, a niekiedy także stare szafy lub maszyny do szycia znanych ongiś firm. Wieś Haćki nie jest tu wyjątkiem.

Wśród mebli często spotyka się stare i niskie kredensy kuchenne pochodzące z połowy XX wieku, niekiedy współczesujące ze znacznie nowocześnie-



**Ryc. 14.** Leżak dymowy na strychu domu nr 47 w Haćkach; fot: Alicja Krzywińska, 2015

**Fig. 14.** A horizontal chimney flue in a house No. 47 in Haćki; foto by: Alicja Krzywińska, 2015



**Ryc. 15.** Dawne sprzęty w jednym z pomieszczeń domu nr 35 w Haćkach; fot: Alicja Krzywińska, 2015

**Fig. 15.** Obsolete pieces of furniture in a house no. 35 in Haćki; photo by: Alicja Krzywińska, 2015



**Ryc. 16.** Wnętrze sypialnego alkierza w domu nr 45 w Haćkach; fot: Alicja Krzywińska, 2015

**Fig. 16.** A sleeping room in a house no. 45 in Haćki; photo by: Alicja Krzywińska, 2015

szym umeblowaniem. Ogólnie rzecz biorąc, bardzo często w jednym pomieszczeniu współwystępują meble pochodzące z różnych okresów i utrzymane w rozmaitych stylach, zaś ów estetyczny eklektyzm bywa jeszcze dodatkowo dopełniany wzorzystymi tapetami. W niejednym domu poszczególne pomieszczenia wyklejone są różnymi tapetami, przy czym pokoje reprezentacyjne wykleja się i odnawia częściej, zatem właśnie w nich częściej natrafimy na nową błyszczącą tapetę winylową, zaś pomieszczenia podrzędne bywają wyklejone tapetą starszą lub w ogóle niewytapetowane.

Uzupełnieniem takiej kompozycji wnętrzarskiej bywa współczesna elektronika i sprzęt gospodarstwa domowego, zwłaszcza radio, czasem telefon, a nade wszystko telewizor (ryc. 16). Telewizor często znajduje się w kącie, którego strefa ozdobiona bywa dodatkowo ikonami, serwetami itp.

## WNIOSKI

W przypadku wsi Haćki wnioskowanie dotyczące ludowych wzorców kształtowania przestrzeni mieszkalnej w starych domach (lecz z uwzględnieniem współczesnych zdobyczy technologicznych) jest o tyle łatwe i niebudzące większych wątpliwości, że rozpoznane wzorce, opisane powyżej oraz streszczone poniżej, występują we wszystkich pięciu domach, które poddano szczegółowym oględzinom i utrwalono na rysunkach (domy nr 47 i 51) oraz na fotografiach (domy nr 35, 37, 45, 47 i 51). Wydaje się, że wzorce te są w tej wsi uniwersalne; rozmówcy wzmiankują o nich również w odniesieniu do innych domów. Poniżej zrekapitulowano je według kategorii.

### Rozplanowania i strefy funkcjonalne domów

Po tak zwanym *bieżeństwie* (kilkuletniej emigracji podczas pierwszej wojny światowej) zniszczone domy odbudowywano tu według nowych wzorców, przy czym w latach trzydziestych szybko upowszechnił się wzorec rozplanowania z sienią przechodnią niemal na osi domu. Po jednej stronie sieni znajdowała się komora, po drugiej izba z alkierzem.

Od połowy XX wieku zaczęto przebudowywać te układy, dzieląc sienie i komory i w ten sposób wydzielając kolejne pomieszczenia, ale tym razem o przeznaczeniu mieszkalnym. Tym sposobem w chałupach wzrastała liczba pomieszczeń, lecz malała średnia powierzchnia każdego z nich. Zazwyczaj wiązało się to ze zmianą układu domu z półamfiladowego na amfiladowy (z amfiladą dookoła głównego pieca).

Zwielokrotnieniu liczby izb mieszkalnych mogło towarzyszyć wyodrębnienie jednej z izb jako

reprezentacyjnej, lecz częściej wiązało się z tym po prostu funkcjonalne wyspecjalizowanie pomieszczeń (sypialny alkierz + pokój gościnny + kuchnia). W niektórych domach w dawnej komorze lub sieni wyodrębniono łazienkę z bojlerem ogrzewanym poprzez przyłączenie do pieca kuchennego, lecz nie jest to reguła. Ta sama uwaga dotyczy ustępów: w Haćkach, podobnie jak w innych wsiach o starej zabudowie i zamieszkałych przez ludność w podeszłym wieku, istnieją też chałupy z ustępem zewnętrznym.

### Rola urządzeń ogniowo-dymowych w domach

Rozmówcy zgodnie przyznają, że w okresie istnienia domów (to jest od lat trzydziestych XX wieku) urządzenia piecowe były kilkakrotnie przestawiane i zmieniane. W najstarszych domach piec był jeden i wydzieliał w chałupie sypialną strefę zapiecka. Później, od lat czterdziestych, pojawiał się drugi piec ogrzewczy, a wówczas oba wydzielwały z głównej izby sypialny alkierz. Kolejne przebudowy bądź to komplikowały ów układ, bądź go utrwały. Współcześnie w niemal każdym domu jest kilka pieców (zwykle dwa), lecz używa się tylko jednego – tego w kuchni. Zanikła już tradycja używania palenisk piekarskich, które nadal istnieją w masywnych wielofunkcyjnych piecach.

### Umeblowanie domów i ich wewnętrzny wystrój

Wszystkie badane przez nas domy mieszczą całe spektrum różnorakich mebli i sprzętów, od tych najbardziej archaicznych (jak kufry, skrzynie, tak zwane *szałabany*, kołowrotki, kosze i tym podobne) po najbardziej nowoczesne, włącznie z najnowszymi telewizorami. Niektóre z tych sprzętów, zwłaszcza telewizory, stawiane są w strefie *pokucia*. W co najmniej trzech spośród pięciu szczegółowo zbadanych domów stoją stare maszyny do szycia.

Estetyka wnętrza kształtowana jest też przez wzorzyste tapety i różne elementy tekstylne (obejmujące zarówno tkaniny, jak i dzianiny), a także ikony i zdjęcia rodzinne.

### Wnioski metodologiczne i technika rysunkowa

Na fotografiach (których zamieszczamy tu zaledwie kilka) pokazano jedynie fragmentaryczne ujęcia wnętrza domów. Znacznie bardziej kompletnym (co do zawartości informacji o wnętrzach domów) sposobem zapisu informacji okazały się rysunki, mianowicie schematy rzutów i przekrojów zawierające rozrysowane elementy umeblowania i wyposażenia oraz fakturę i kolorystykę wnętrza zgodnie z jego stanem faktycznym, czyli zastanym w chwili badań i pokazanym bez prób retuszu. Natomiast z uwagi na brak możliwości dokonania dokładnych pomiarów nie opracowano inwen-

taryzacji budowlano-konstrukcyjnych, które jednak byłyby przydatne (jeśli nie niezbędne) przy podejmowaniu ewentualnych działań remontowych.

#### LITERATURA

1. **Czajkowski J. (1961)**, *Zagroda wydłużona typu bielsko-hajnowskiego*, „Polska Sztuka Ludowa – Konteksty” t. 15, z. 3.
2. **Gaweł A. (2010)**, *Zdobnictwo drewnianych domów na Białostoczyźnie*, wyd. 2, Orthdruk, Białystok.
3. **Parnowska M. (1961)**, *Vnutrennee ustrojstvo krestjanskogo žilogo doma v derevnjach rajona (povjata) Bel'sk Podljaski*, „Zeszyty Etnograficzne” Muzeum Kultury i Sztuki Ludowej w Warszawie t. 2.
4. **Pokropek M., Strączek T. (1993)**, *Osadnictwo i tradycyjne budownictwo drewniane okolic Ciechanowca na przykładzie przysiółków drobno-szlacheckich Piętki i Twarogi w woj. łomżyńskim*, „Rocznik Białostocki”, t. XVIII, Muzeum Okręgowe w Białymstoku, Warszawa.
5. **Sulima M. (2012)**, *Dom mieszkalny w zagrodzie pogranicza etnicznego jako zjawisko architektoniczno-kulturowe*, t. 1 i 2 (maszynopis pracy doktorskiej).
6. **Szewczyk J. (2008)**, *Ludowe zdobnictwo podlaskich domów*, Wyd. Politechniki Białostockiej, Białystok.
7. **Szewczyk J. (2012)**, *Piec ceglano-kaflowy we współczesnym domu...*, Oficyna Wydawnicza Politechniki Białostockiej, Białystok.
8. **Tłoczek I. (1969)**, *Tradycyjne budownictwo drzewne na Podlasiu*, „Rocznik Mazowiecki” t. 2.
9. **Wójcicki K. W. (1828)**, *Podróż w Podlasiu: Wyimek z dziennika podróży z roku 1825 i 1826*, „Dziennik Warszawski” nr 34 (marzec), t. IX, 234-275.

Pracę wykonano w 2015 roku w ramach realizacji badań statutowych Zakładu Urbanistyki i Planowania Przestrzennego WA PB, nt. *Przekształcenia struktury i krajobrazu miast i wsi Polski Północno-Wschodniej* (nr SWA/1/12), ze środków MNiSW na naukę w części realizowanej przez J. Szewczyka.