

Social Trend as One of Trends in City Lighting Development

Magdalena Zienowicz

Nurt społeczny
jako jeden
z trendów
rozwoju
oświetlenia miast

Key words: illumination, public lighting, town

Introduction

In the last decade, the municipal authorities in several countries have shown their understanding of the value of lighting, its impact on everyday life of the citizens, and creation of positive image of the town both at daytime and after dark. Another change has been noted in the LMP (*Lighting Master Plan*) objectives as roadmaps for actions in a town structure. Currently, they are more flexible and coordinated, and took form of guidelines and development directions for specific areas. Plenty of towns have proven in the last decade that the light plays the role of “a mediator”, it positively affects the area, its identity, encourages meetings and social interactions as well as promotes the town’s architecture and culture. Nowadays, five main trends can be distinguished in urban lighting planning:

- lighting as the element promoting town’s culture and heritage,
- light as the indicator of quality of life,
- light as a part of an event, ceremony and light festivals,
- light as the element highlighting the innovative character of urban design,
- light as the element positively affecting the mentality and social life.

The artistic impression of the lighting as also undergone a change – moderate engineering actions became ephemeral, full of creative virtuosity and mysticism. It is mainly due to the doings of lighting designers, who try to devalue the technical merit of light, stressing its emotional values. They try to “materialize” it, hold it, “tame” it, and in consequence make it a tool of their expression. Quotes from the well-known light designers: Vesa Hankonen, Roger Narboni, Alian Guilhot, Benito Quero or Isabelle Corten clearly show that the initiation of illumination design shall be the reflection on the matter and potential of light [LUCI 2012, p. 16–20]. The designer shall know the tool they work with, be aware of its importance, power and value. In the case of light, it is important to know how to apply its opposite – the darkness. Vesa Hankonen says that: “in the strive to understand the light, I studied the darkness ... The first task is to understand the nature, the quiet, the void and the darkness, only then can I focus on the sounds, lines and light” [Hankonen 2003, p. 5]. Roger Narboni asked about the future of illuminations, states that: “I am not interested in the architectural heritage. For years lighting has change towns into night museums. Architectural lighting should be reduced, as it does not differentiate the town’s space. This is not the best way to create and unravel the town’s identity”. Narboni also states, that in order for a place to be well-created, it there should be

Słowa kluczowe: iluminacja, oświetlenie publiczne, miasto

Wprowadzenie

W ostatniej dekadzie władze miejskie w wielu krajach wykazały się zrozumieniem dla rangi zagadnień oświetlenia, jego wpływu na codzienne życie mieszkańców oraz na tworzenie pozytywnego obrazu miasta zarówno po nastaniu ciemności, jak i za dnia. Zmieniły się też przesłanki projektowe LMP (*Lighting Master Plan*) jako mapy działań w strukturze miasta. Są coraz bardziej elastyczne i skoordynowane oraz przyjęły formę wytycznych i kierunków rozwoju poszczególnych obszarów. W ciągu 10 lat wiele miast udowodniło, że światło pełni rolę „mediatora”, wpływa pozytywnie na przestrzeń, jej tożsamość, zachęca do spotkań i interakcji społecznych, promuje architekturę i kulturę miasta. Obecnie w planowaniu oświetlenia miast można wyróżnić pięć głównych trendów, gdzie oświetlenie występuje jako:

- element promujący kulturę i dziedzictwo miasta,
- wyznacznik jakości życia w mieście,
- element uroczystości, ceremonii oraz festiwali światła,
- element ukazujący innowacyjny charakter rozwiązań urbanistycznych miasta,
- element wpływający pozytywnie na mentalność i życie społeczne.

Zmienił się również wyraz artystyczny oświetlenia – powściągliwe działania inżynierskie uległy transformacji w rozwiązania efemeryczne, pełne twórczej wirtuozerii i mistycyzmu. Stało się tak głównie za sprawą projektantów światła, którzy próbują osłabić rangę techniczną światła, kładąc nacisk na jego wartość emocjonalną. Starają się je „zmaterializować”, zatrzymać, „obłaskawić” i w konsekwencji uczynić narzędziem własnej ekspresji. Wypowiedzi znanych projektantów światła: Vesa Hankonena, Rogera Narboniego, Aliana Guilhota, Benito Quero czy Izabelle Corten wskazują wyraźnie, że inicjacją procesu projektowania iluminacji powinna być refleksja nad istotą i potencjałem światła [LUCI 2012, s. 16–20]. Projektant bowiem powinien znać narzędzie, którym będzie się posługiwać, mieć świadomość jego znaczenia, mocy i wartości. W przypadku światła istotne jest również umiejętne posługiwanie się jego przeciwieństwem – ciemnością. Vesa Hankonen wypowiada się, że „w dążeniu do zrozumienia światła studiowałem ciemność (...) Pierwszym zadaniem jest zrozumienie natury, ciszy, pustki i ciemności, dopiero potem mogę koncentrować się na dźwiękach, liniach i świetle” [Hankonen 2003, s. 5]. Roger Narboni poproszony o wypowiedź na temat przyszłości iluminacji zaznacza, że: „Nie jestem zainteresowany dziedzictwem architektonicznym. Przez wiele lat oświetlenie zamieniło miasta w nocne muzea. Oświetle-

nie architektoniczne powinno się redukować, ponieważ nie różnicuje przestrzeni miasta. To nie jest najlepsza droga do kreowania i ujawniania tożsamości miasta”. Narboni twierdzi również, że aby miejsce było dobrze wykreowane, należy dla niego napisać scenariusz. Ale scenariusz przemyślany i zrozumiały dla użytkowników. Światło może zmienić sposób użytkowania i obserwacji miejsca, zaznaczyć jego potencjał, wyzwolić w ludziach wyobraźnię. A co najważniejsze – nie można doprowadzić do zastąpienia pojęcia *genius loci* chaotyczną konsumpcją bodźców [LUCI 2012, s. 18].

Natomiast Jacques Teller¹, znawca miejskiej ontologii, wskazuje, że tradycyjne metody odnowy obszarów miejskich sprowadzają się do trzech podstawowych działań [Teller 2010]:

- polityki rewitalizacji obszarów mieszkaniowych,
- polityki integracji gospodarczej i społecznej ludności będącej w złej sytuacji materialnej,
- rozwoju infrastruktury na terenach słabo rozwiniętych.

Cel i zakres badań

Celem niniejszego opracowania jest prezentacja działań iluminacyjnych, które dowodzą, że „monumentalne” eksponowanie przestrzeni coraz częściej znajduje równowagę w postaci iluminacji podkreślającej pojęcie „bliskości”.

a script written for such place, however the script shall be thought-out and understandable for the users. The light can alter the manner of use and observation of a place, underscore its potential, and unleash creativity in people. And most importantly, the term *genius loci* cannot be substituted with a chaotic consumption of stimuli [LUCI 2012, p. 18].

However, Jacques Teller¹, expert in urban ontology shows that the traditional methods of urban area restoration boil down to three basic actions [Teller 2010]:

- policy for revitalization of residential areas,
- policy for economic and social integration of people in bad financial situation,
- development of infrastructure in less-developed areas.

Aim and scope of the study

The study aims to present illumination actions, which prove that the “monumental” presentation of space is more and more often balanced by illumination focused on the feeling of “closeness”. While presenting the space, special focus is placed on the changes, occurring in areas connected with everyday life of the citizens. It can be stated, that we witness the retrospection of *genius loci* in illumination. The main thought of this attitude is the respect for the character of a place, its iden-

tity and inhabitants. Urban lighting enters a new dimension in this field – defined as an important part of the social trend.

The aim of the studies were to analyse **light as a tool for social development stimulation**. The analysis was based on lighting actions, which contributed to:

- creation and recreation of the feeling of social unity,
- revitalisation of residential areas,
- redesigning of city outskirts.

The analysis employs mostly field studies performed by the author in 2011–2013² and a collection of good practices and experiments performed by the towns associated in LUCI³ [LUCI 2011]. Due to the abovementioned aims, towns and areas with such social issues as unemployment, frequent acts of vandalism, low standard of apartments and overpopulation were selected.

Case studies – Social trend of the lighting

One of the discussed examples is the lighting realization performed in the district of Norra Biskopsgården in Gothenburg, Sweden. The aim of the project titled *Lika Olika*, by Margarita Sjöholm and Kasja Sperling was to “research”, “plan” and “change” the main pedestrian path in such a way, as to create the feeling of safety, wellbeing and draw attention to the landscape potential of the district. The Norra Biskopsgården

area where the lighting works were performed is inhabited mostly by immigrants and is characterized by high unemployment. The district is densely populated, most of the buildings are low standard blocks, and most of the apartments are overcrowded. People inhabiting Norra Biskopsgården have felt excluded from the Gothenburg society. Those emotions caused frequent robberies, vandalism and even several murders [LUCI 2011, p. 49–56].

Lighting design was one of the first actions aimed at launching a dialogue between the town authorities and the inhabitants, and initiation of change process in the district. The inhabitants were involved in drawing the plans (Fig. 1a) and it is them, who had the major impact on the outcome. The workshops were held in the field. The community of Biskopsgården decided at what places lighting should be implemented by marking a lamp cover on the map and in the field⁴ (Fig. 1b).

Renovation and lighting of a tunnel, which is a vital part of the pedestrian path in the district was mostly done by teenagers. Young people prepared writings and photos showing them in various situations. At the end of the project, they were permanently embedded in the tunnel walls (Fig. 2).

The inhabitants gave very high marks to the project, as they were the creators of important places themselves. The pedestrian tunnel became a source of pride and is

Fig. 1a. Workshops with Biskopsgården community (photo by M. Zienowicz)

Ryc. 1a. Warsztaty z udziałem mieszkańców Biskopsgården (fot. M. Zienowicz)

Prezentując przestrzeń, zwraca się uwagę na zademonstrowanie zmian, jakie zachodzą w obszarach związanych z codziennym życiem mieszkańców. Aktualnie można postawić tezę, że jesteśmy świadkami, jak dokonuje się retrospekcja pojęcia *genius loci* w dziedzinie iluminacji. Główną myślą tej postawy działań jest szacunek do charakteru zastanego miejsca, jego tożsamości i mieszkańców. Oświetlenie urbanistyczne zaczyna w tym aspekcie przyjmować nowy wymiar – określony jako ważna część nurtu społecznego.

Celem prezentowanych badań była analiza **światła jako narzędzia do stymulowania rozwoju społecznego**. Polegała ona na przeanalizowaniu działań świetlnych, które przyczyniły się do:

- budowania i odtwarzania poczucia jedności społecznej,
- rewitalizacji obszarów zabudowy mieszkaniowej,
- przeprojektowania obrzeży miasta.

Do analiz wykorzystano przede wszystkim badania terenowe autorki prowadzone w latach 2011–2013² oraz zbiór dobrych praktyk i eksperymentów przeprowadzonych przez miasta zrzeszone w LUCI³ [LUCI 2011]. Ze względu na postawione wyżej cele do rozważań wybrano miasta i obszary, w których występowały problemy społeczne jak: bezrobocie, częste akty wandalizmu, niski standard mieszkań oraz ich przeludnienie.



Studium przypadków Nurt społeczny oświetlenia

Jednym z przykładów jest realizacja oświetlenia w dzielnicy Norra Biskopsgården w mieście Gothenburg w Szwecji. Celem projektu o nazwie Lika Olika autorstwa Margarity Sjöholm i Kasji Sperling było „zbadanie”, „zaplanowanie” i „zmienienie”

głównego ciągu pieszego, tak aby stworzyć poczucie bezpieczeństwa, równowagi oraz zwrócić wagę na potencjał krajobrazowy dzielnicy. Obszar Norra Biskopsgården, w którym przeprowadzono działania świetlne, jest zamieszkiwany przede wszystkim przez imigrantów oraz charakteryzuje go wysoki odsetek bezrobotnych. Dzielnica ta jest gęsto zaludniona, w większości zabudowę stanowią bloki o bardzo niskim



Fig. 1b. Night view at a part of the pedestrian path selected by the inhabitants to be lighted (photo by M. Zienowicz)

Ryc. 1b. Widok nocny na fragment ciągu pieszego, który został wytypowany przez mieszkańców do oświetlenia (fot. M. Zienowicz)

Fig. 2. Part of the renovated tunnel (photo by M. Zienowicz)

Ryc. 2. Fragment zmodernizowanego tunelu dla pieszych (fot. M. Zienowicz)



treated almost like a piece of art. It has become a meeting point and is often called “our tunnel”. The number of offences in Biskopsgården has fallen to a minimum, and first investors appeared along the path.

Another example is constituted by actions performed in 2008 by the Italian artist Antonio Presti⁵ in Librino – a satellite town of Catania in east Sicily. Librino was created from ground up in the '70s. It is inhabited by 90 thousand people [Presti 2009]. For years the district has been a symbol of deterioration, crime, drugs and mafia. The Italian artist, Antonio Presti, became interested in this part of town. He concluded, that Librino can be transformed culturally and aesthetically. His actions focused on two urban elements: a 500-meter con-

crete wall, which goes through the town and constitutes a gate into the district, and the ground behind and in front of the wall. By changing this part of Catania outskirts, he wanted to prove that Librino can be beautiful, and that it is a town, where “art can be freed and promoted” [Presti 2009].

With the children living in the outskirts and a dozen of artists, he transformed the wall into the biggest terracotta relief in the world. To live up to the challenge, Antonio Presti involved children from primary and secondary schools in the district in engraving clay medallions with images related to motherhood. Most of the children made portraits of their parents. In result, over 2000 medallions were created, complemented by comments from professional artists

involved in the project. The inauguration of *La Porta della Bellezza* took place in 2009. Now the gate is a symbol of openness and change, and most importantly – it is protected from vandalism by all its creators (Fig. 3).

The second element which influenced changes in Catania outskirts are light and photography actions. Antonio Presti and his friend Reza Deghati⁶, a French-Iranian photojournalist organized photography classes for children. The task given their students was to take photos of people close to them – images which would depict personalities of people living in tower blocks estates. The project resulted in over 30 000 selected photos projected on gable walls of Librino buildings. The utopian vision that the place and the community can be changed turned out to be real. Moreover, the Museum of Light, Art and Poetry was created at the main traffic artery, in an open area which is a mutual work of the inhabitants and their mentors, led by Antonio Presti [Presti 2009].

Over recent years, also the organizers of light festivals have transferred some of their lighting activities to town outskirts and run-down areas. In 2011, in Lyon one of light installations was presented in Lyon outskirts, in the district of Mermoz. The authors were Xavier Lucas and Lucas Goy. As a part of the festival, Mermoz inhabitants were invited to participate in lighting their own neighbourhood. Thematic workshops had been performed beforehand and

standardzie, w wielu przypadkach mieszkania są przeludnione. Osoby żyjące w Norra Biskopsgården miały dotychczas poczucie wykluczenia ze społeczności Gothenburga. Emocje te były pochodną licznych rozbojów, aktów wandalizmu, a nawet kilku morderstw [LUCI 2011, s. 49–56].

Projekt oświetlenia był jednym z pierwszych działań mających na celu nawiązanie dialogu pomiędzy władzami miasta a mieszkańcami oraz inicjacją zmian w dzielnicy. Plan był tworzony z udziałem mieszkańców (ryc. 1a) i to oni mieli znaczący wpływ na ostateczne rozwiązania. Warsztaty miały charakter terenowy, społeczność Biskopsgården sama decydowała, gdzie oświetlenie powinno być wprowadzone poprzez zaznaczenie pozycji oprawy na mapie i w terenie⁴ (ryc. 1b).

Z kolei w oświetlenie i remont tunelu, który stanowi istotny ciąg pieszy w dzielnicy, została włączona przede wszystkim młodzież. Młodzi ludzie sami przygotowali napisy i fotografie pokazujące ich w różnych

sytuacjach. Finalnie zostały one trwale wkomponowane w okładziny tunelu (ryc. 2).

Ocena projektu przez mieszkańców jest bardzo wysoka, ponieważ sami byli kreatorami ważnych miejsc. Tunel dla pieszych stał się źródłem dumy i jest traktowany przez nich niemal jak dzieło sztuki. Stał się punktem spotkań mieszkańców i często określany jest przez nich „naszym tunelem”. Liczba wykroczeń w obszarze Biskopsgården spadła do minimum, a wzdłuż zmodernizowanego ciągu pieszego pojawili się pierwsi inwestorzy.

Innym przykładem są działania podjęte w 2008 r. przez włoskiego artystę Antonio Prestiego⁵ w Librino – satelicie miasta Catania na wschodnim wybrzeżu Sycylii. Librino zostało wybudowane od podstaw w latach 70. XX wieku. Zamieszkuje je 90 tys. mieszkańców [Presti 2009]. Dzielnica ta była przez wiele lat symbolem rozpadu, przestępczości, narkotyków i mafii. Tą częścią miasta zainteresował się włoski artysta Antonio Presti.

Stwierdził, że Librino można zmienić kulturowo i estetycznie. Jego działania skupiły się na dwóch elementach urbanistycznych: betonowym murze liczącym 500 m długości, który przecina miasto i jednocześnie stanowi bramę wjazdową w obszar dzielnicy, oraz przedpolu przed i za murem. Zmieniając te części przedmieścia Katanii, zamierzał pokazać, że Librino może być piękne, że jest miejscem, w którym można „wyzwolić i promować sztukę” [Presti 2009].

Przy współudziale dzieci zamieszkujących przedmieścia i kilkudziesięciu artystów przekształcił mur w największą na świecie terakotową płaskorzeźbę. Aby sprostać przedsięwzięciu, Antonio Presti zaangażował uczniów ze szkół podstawowych oraz licealnych w dzielnicy do wygrawerowania w glinianych medalionach rysunków tematycznie związanych z macierzyństwem. Większość dzieci wykonała portrety swoich rodziców. Tak powstało ponad 2000 medalionów, które uzupełniły wypowiedzi profesjo-

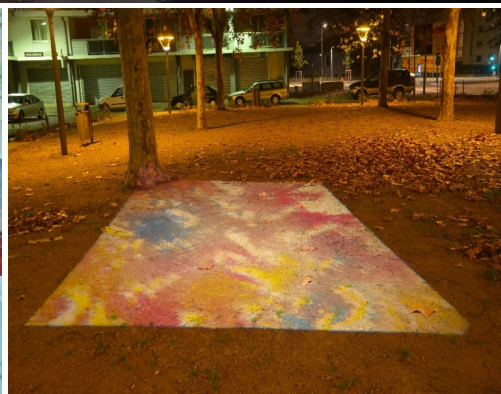
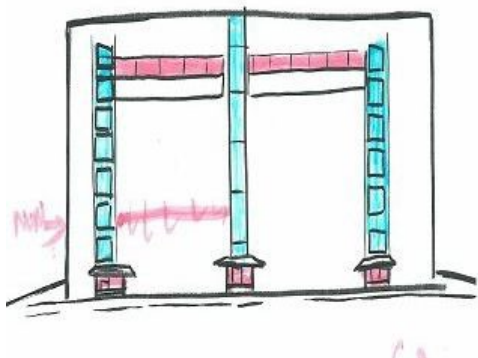


Fig. 3. La Porta della Bellezza and photos of Librino inhabitants projected on gable walls of buildings.

Source: Fondazione Antonio Presti – Fumara d’Arte

Ryc. 3. La Porta della Bellezza oraz zdjęcia mieszkańców Librino wyświetlane na ścianach szczytowych budynków.

Źródło: Fondazione Antonio Presti – Fumara d’Arte



involved the inter-block space activation by light. Other ideas presented as a part of the festival would be taken into consideration in the final lighting layout (Fig. 4).

The light underscoring magic of a town should be a distinguishing feature of every part of a town, and not only the main square and business centres. An example of such concept is seen in the futuristic vision of Beijing for 2050, based on respect for tradition and vision of the city, where human and his needs are in the first place. Traditional hutongs, which have been demolished on a massive scale and replaced with modern architecture will be saved, but modernized [Yansong 2016]. MAD company⁷ has drawn the project BEIJING 2050, where hutongs will be complemented with small buildings resembling mirror bulbs with sanitary facilities for the inhabitants. The gleaming blocks will provide screen for light – both daylight and night lights – to create unique reflections and kaleidoscope of colours. The past and the future will play a visual game. The first “bulb” has already been created, more will be ready in the coming years. It turns out that even a small-scale intervention can bring development and activate forgotten places.

Conclusions

The performed studies show, that a modern designer should show

Fig. 4. Workshops and realization of the inhabitants' ideas in Mermoz
(photo by M. Zienowicz)

Ryc. 4. Warsztaty oraz realizacja pomysłów mieszkańców w dzielnicy Mermoz
(fot. M. Zieniewicz)

nalnych artystów zaangażowanych we wspólne dzieło. Inauguracyjne otwarcie *La Porta della Bellezza* nastąpiło w 2009 roku. Brama aktualnie stanowi symbol otwartości i zmian, a co najważniejsze – jest chroniona przez swoich twórców przed atakami wandalizmu (ryc. 3).

Drugim elementem, który wpłynął na zmiany peryferii Katanii, to działania z zakresu światła i fotografii. Antonio Presti wraz ze swoim przyjacielem Rezą Deghatim⁶, francusko-irańskim fotoreporterem, zorganizował wśród dzieci warsztaty z fotografii. Zadaniem uczniów było wykonanie zdjęć swoim bliskim – wizerunków, które byłyby obrazem osobowości ludzi żyjących wśród blokowisk. Tak powstała galeria ponad 30 000 wyselekcjonowanych zdjęć, które są wyświetlane na ścianach szczytowych budynków Librino. Zdjęcia są emitowane w nocy, sekwencyjnie prezentując mieszkańców Librino. Utopijna wizja, że miejsce i społeczność można zmienić, okazała się realna. Dodatkowo, przy głównej arterii komunikacyjnej powstało Muzeum Światła, Sztuki i Poezji w plenerze, które jest wspólnym dziełem mieszkańców i ich mentorów z mistrzem Antonio Prestim na czele [Presti 2009].

W ostatnich latach również organizatorzy festiwalu światła przynieśli niektóre działania świetlne na obszary peryferyjne i zaniedbane. W 2011 roku w Lyonie jedna z instalacji świetlnych została zrealizowana na peryferiach Lyonu w dzielnicy

Mermoz. Autorami projektu byli Xavier Lucas oraz Lucas Goy. W trakcie festiwalu mieszkańcy dzielnicy Mermoz zostali zaproszeni do udziału w projekcie na iluminacje ich najbliższego sąsiedztwa. Wcześniej zostały przeprowadzone warsztaty tematyczne odnośnie aktywizacji przestrzeni międzyblokowej poprzez element oświetlenia. Pozostałe pomysły zaprezentowane podczas festiwalu światła mają być brane pod uwagę w docelowym oświetleniu dzielnicy (ryc. 4).

Światło podkreślając magię miasta, powinno stać się wyróżnikiem każdej dzielnicy, a nie tylko rynku i centrów biznesowych. Przykładem takiej koncepcji jest futurystyczna wizja Pekinu na rok 2050 opierająca się na poszanowaniu tradycji i wizji miasta, w której człowiek i jego potrzeby są najważniejsze. Tradycyjne hutongi, w ostatnim okresie masowo wyburzane i zastępowane nowoczesną architekturą, zostaną zachowane, ale w zmodernizowanej formule [Yansong 2016]. Firma MAD⁷ opracowała projekt PEKIN 2050, w którym hutongi będą uzupełniane małymi budynkami w formie lustrzanych baniek mieszczących zaplecze sanitarne dla mieszkańców. Na błyszczących bryłach światło zarówno dzienne, jak i nocne znajduje swój ekran i kreuje unikalne refleksy oraz kalejdoskop kolorów. Dochodzi do wizualnej gry przeszłości z przyszłością. Pierwsza „bańka” już została zrealizowana, kolejne zostaną ukończone w ciągu najbliższych lat.

Okazuje się, że interwencją nawet na stosunkowo niewielką skalę również może oznaczać postęp i aktywizować zapomniane miejsca.

Wnioski

Przeprowadzone badania wykazują, że projektant w dzisiejszych czasach jest zobowiązany do wykazywania coraz większego szacunku do tego, co już istnieje. Powinien być daleki od rewolucyjno-utopijnej, purystycznej wizji przestrzeni tworzonej od podstaw. Musi bardziej poprawiać niż zmieniać miejsce; mieszkańca umieszczać w centrum badań na temat miasta, a jego opinie traktować jako wytyczną do budowania strategii rozwoju obszaru.

Dowodem na to są analizy praktyk i eksperymentów przeprowadzone przez niektóre miasta.

Należy zwrócić uwagę, że oświetlenie i iluminacja mogą prowadzić do bardzo szybkiej zmiany „obrazu” słabo rozwiniętych obszarów miasta. Mogą wydobyć z mroku zaskakujące rysy „krajobrazów codziennych”, kreować nowe wyróżniki przestrzenne, umożliwiać swoisty recykling przestrzeni nijakich, zaniedbanych czy wręcz celowo omijanych.

Działania, które promuje znawca miejskiej ontologii Teller, są niezbędne i nieodzowne, ale czasochłonne i związane z dużymi nakładami inwestycyjnymi. Zarówno ich wdro-

more and more respect to the forms which already exist. The designer should refrain from revolutionary, utopian, and purist vision of space created anew. They should be more focused on improving than changing the space: place the inhabitant in the centre of urban studies, and treat their opinions as guidelines for area development strategy.

This is proven by analyses or practices and experiments performed by several towns.

It should be noted that lighting and illumination may lead to a quick change of the “image” of less-developed parts of a town. They can bring surprising features of “everyday sights” to foreground, create new characteristic points, allow for a peculiar recycling of bland, run-down, or even intentionally over-looked spaces.

Actions promoted by the expert on urban ontology, Teller, are necessary, indispensable, and involve massive investment. Both their implementation and assessment of final results will require long time.

As the analyses presented in this study show, activation of low developed areas by lighting can happen over a short period of time and with significantly lower expenses. Nevertheless, it will not become a substitute for the abovementioned directions for regeneration of urban areas, but may only bring them sooner and stimulate change. It may also predate, initiate and make way for more significant changes.

Social participation allows for creation of framework for actions. A more and more lively discussion about the space closest to a man is taking place – this is indicated by a clear and strong creation of social space. At the same time, comprehensive influence of the living conditions on people is discussed. Consideration of the immediate environment took a new turn. Over a decade ago, the main points of speculations was whether people should live in a single-family house or a flat, what should their size be, or how to resolve functionality of residential area. Today, we isolate a new problem and ask what environment and immediate vicinity should look like to enable life.

Experiences of a growing number of towns prove that development strategy and creative lighting applied to the outskirts can bring more benefits than focusing them on central districts and the historic heritage of a town.

Magdalena Zienowicz

Institute of Landscape Architecture
Wrocław University of Environmental and Life Sciences

Endnotes

¹ Director of LEMA (Local Environment Management & Analysis), University of Liège.

² Between 7–12.12.2011 the author took part in a scientific trip to Lyon, France, where she attended conference and workshops *Lighting and bringing the city to life with the inhabitants*. Between 4–10.04.2012 the author attended the conference *City under Microscope*

in Eindhoven, The Netherlands. Between 7–12.07.2013 she participated in a scientific trip to Gothenburg, Sweden.

³ Lighting Urban Community International (LUCI). Is an organization created in 2002 on Lyon initiative. It associates towns, which attempted to create the so-called Lighting Master Plans. LUCI serves mostly as a forum for town authorities, architects, and urban planners to meet and exchange experiences in order to find the best ways to use light as a very important element of urban life, architecture and urban development. Priorities of the organization include environmental protection and optimal use of light.

⁴ The lights were designed in such a way to put equal amounts of light on the pedestrian path, give the feeling of distance and be a visual guides. Some of them were directed to natural forest nearby, not to leave the surroundings in the darkness and to show the details of nature.

⁵ Antonio Presti is the founder of Fiumara d'Arte, and an artist who devoted last 30 years to “spread the beauty” and show art as a “tool of liberation”.

⁶ Reza Deghati for years has been working with *National Geographic* as a renowned photographer [Presti 2009].

⁷ MAD – architectural office founded in 2004 by Ma Yansong. Their designs are mostly focused on futuristic vision of the world. They try to create solutions which initiate feeling of community and to reconcile humans with the nature.

żenie, jak i ocena końcowych wyników będą wymagały dłuższego czasu.

Jak wykazują analizy przeprowadzone w niniejszym opracowaniu, aktywizacja obszarów słabo rozwiniętych poprzez oświetlenie może nastąpić w bardzo krótkim czasie i przy znacznie mniejszych nakładach finansowych. Niemniej nie zastąpi wyżej wymienionych kierunków działań regeneracji obszarów miejskich, może je jedynie przyspieszyć i stanowić bodziec do wprowadzenia zmian. Może wyprzedzać, inicjować i utorować drogę do bardziej znaczących przemian.

Partycypacja społeczna pozwala stworzyć ramy działania w przestrzeni. Toczy się coraz ostrzejsza dyskusja na temat cech najbliższej przestrzeni człowieka – wskazuje się na czytelne i zdecydowane kształtowanie przestrzeni społecznej. Równocześnie mówi się coraz powszechniej o wszechstronnym wpływie środowiska mieszkalnego na życie człowieka. Rozważania na temat najbliższego otoczenia przybrały nowy kierunek. Kilkanaście lat temu dyskutowano na temat, czy człowiek powinien mieszkać w domu jednorodzinnym, czy w mieszkaniu, jaki powinien być metraż, jak poprawnie rozwiązać funkcjonalność przestrzeni mieszkalnej. Dzisiaj prezentujemy nowy problem i pytamy, jak powinno wyglądać środowisko i najbliższe otoczenie człowieka, by można było w nim egzystować.

Doświadczenia coraz większej liczby miast udowadniają, że stra-

tegia rozwoju i kreatywna polityka oświetleniowa, jeśli będą zwrócone na obszary peryferyjne, są w stanie przynieść dużo większe korzyści niż zwrócenie się jedynie w kierunku centralnych dzielnic i dziedzictwa historycznego miasta.

Magdalena Zienowicz

Instytut Architektury Krajobrazu
Uniwersytet Przyrodniczy we Wrocławiu

Przypisy

¹ Dyrektor LEMA (Local Environment Management & Analysis) Uniwersytetu w Liège.

² W okresie 7–12.12.2011 autorka była na wyjeździe naukowym w Lyonie we Francji i uczestniczyła w konferencji oraz warsztatach *Lighting and bringing the city to life with the inhabitants*. W okresie 4–10.04.2012 autorka uczestniczyła w konferencji *City under Microscope* w Eindhoven w Holandii. W okresie 7–12.07.2013 była na wyjeździe badawczym w Gothenburgu w Szwecji.

³ Lighting Urban Community International (LUCI). Jest to organizacja utworzona w 2002 r. z inicjatywy Lyonu. Zrzesza miasta, które podjęły próbę stworzenia projektu iluminacji tzw. Lighting Master Plans. LUCI działa przede wszystkim jako forum, gdzie przedstawiciele władz miast, architekci, urbaniści mogą się spotkać, aby wymienić doświadczenia i wspólnie zastanowić się na tym, jak najlepiej wykorzystać światło, które stało się bardzo ważnym elementem w życiu miejskim, architekturze i rozwoju urbanistycznym. Do priorytetów organizacji należą również ochrona środowiska i optymalne wykorzystanie światła.

⁴ Oprawy oświetleniowe tak rozplanowano, aby oświetlały równomiernie ciąg pieszy, dawały poczucie dystansu i były wskazówką wizualną. Część z nich została skierowana na fragment naturalnego lasu, tak aby najbliższe otoczenie nie pozostało w ciemności oraz aby pokazać szczygół piękna przyrody.

⁵ Antonio Presti jest założycielem fundacji Fiumara d'Arte, artystą, który poświęcił ostatnie 30 lat na „rozprzestrzenianie piękna” i pokazywaniu sztuki jako „narzędzia wyzwolenia”.

⁶ Reza Deghati od wielu lat współpracuje z *National Geographic*, jest uznanym fotografem rozpoznawalnym na całym świecie [Presti 2009].

⁷ MAD – pracownia architektoniczna założona w 2004 r. przez Ma Yansong. Ich projekty skupiają się przede wszystkim na futurystycznej wizji świata. Próbują we wszystkich swoich realizacjach kreować takie rozwiązania, które inicjują poczucie wspólnoty pomiędzy ludźmi, a jednocześnie orientują człowieka w kierunku pojednania z naturą.

Literature – Literatura

1. Alexander C.A., 2008. Język wzorców. Gdańskie Wydawnictwo Psychologiczne sp. z o.o., Gdańsk.
2. Harvey D., 2012. Bunt Miast. Prawo do miast i miejska rewolucja. Fundacja Nowej Kultury, Warszawa.
3. Hankonen V., 2003. Architect, lighting designer, designer. Konferencja Światło w Architekturze. XI Międzynarodowe Targi Sprzętu Oświetleniowego, Warszawa, Pałac Kultury i Nauki, 2–3 października 2003.
4. LUCI Lighting Urban Community International, 2011. The Social Dimensions of Light. Lyon-France.
5. LUCI Lighting Urban Community International, 2012. Light as a tool for tourism development. Lyon-France.
6. Presti A., 2009. Dossier de presse. Fondazione Antonio Presti-Fumarad'arte, Catania.
7. Teller J., Lee J., Roussey C., 2010. Ontologies for Urban Development. Springer-Verlag Berlin Heidelberg.
8. Yansong M., 2016. Mad Works: Mad Architects. Phaidon.