

# Znaczenie badań terenowych i laboratoryjnych w procesie remontowym i konserwatorskim obiektu zabytkowego

Mgr Beata Pragert – studia doktoranckie, Instytut Historii Nauki PAN

## 1. Wprowadzenie

Wilanów to słowo klucz, które kojarzy się z wyjątkowym miejscem, zabytkiem, postaciami historycznymi, ukształtowaniem terenu, zasobami przyrodniczymi. Wilanów to jedyna w Polsce barokowa letnia rezydencja Jana III Sobieskiego. Po śmierci króla w 1696 r. pałac należał do jego synów, a następnie dobrami wilanowskimi władaly kolejno rodziny Sieniawskich, Lubomirskich, Czartoryskich, Potockich i Branickich.

Jak każda siedziba królewska czy magnacka, pałac w Wilanowie nie mógł funkcjonować bez niezbędnego zaplecza gospodarczego. Na zlecenie księżnej marszałkowej Izabelli z Czartoryskich Lubomirskiej, w latach 1775–1778 wybitny niemiecko-polski klasycysta i jeden z najważniejszych przedstawicieli tego kierunku w architekturze Europy<sup>1</sup>, Szymon Bogumił Zug zaprojektował oficynę kuchenną.

## 2. Historia obiektu

Czterokondygnacyjny (piwnice, parter, I piętro i poddasze) budynek oficyny kuchennej wzniesiony na planie wydłużonego prostokąta o wymiarach zewnętrznych

32,45 x 13,81 m, znajduje się w bezpośrednim sąsiedztwie pałacu. Budynek od strony północnej sąsiaduje bezpośrednio z dziedzińcem pałacowym, od strony południowej z budynkiem dawnych stajni. Oficynie towarzyszą dwa budynki również autorstwa Szymona Bogumiła Zuga – przylegająca bezpośrednio do skrzydła południowego pałacu Łazienka Lubomirskiej oraz Kordegarda. Wszystkie te obiekty cechuje – by zacytować B. Majewską-Mieszkowską – „elegancja, prostota i dobrej klasy artystycznej detal, a ogólny charakter budowli utrzymany został w ogólnym nastroju architektury francuskiej”<sup>2</sup>.

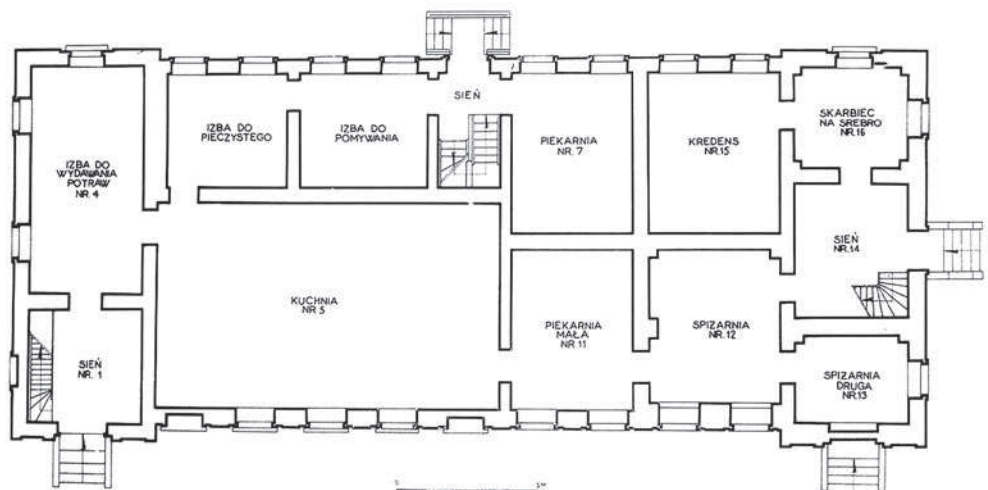
Jedynym źródłem historycznym, które pozwala na rekonstrukcję układu pomieszczeń oficyny kuchennej i ich funkcji oraz usytuowanie zgromadzonych w nich elementów wyposażenia jest zachowany w Archiwum Głównym Akt Dawnych w Warszawie inwentarz dotyczący Wilanowa, który został spisany na zlecenie księżnej marszałkowej przed jej podróżą zagraniczną w 1793 r.<sup>3</sup> Dzięki niemu wiemy,

<sup>2</sup> Majewska-Mieszkowska B., *Mecenat artystyczny Izabelli z Czartoryskich Lubomirskiej 1736–1816*, Wrocław–Warszawa–Kraków–Gdańsk, 1976, str. 191.

<sup>3</sup> *Inwentarz Pałacu Wilanowskiego y wszystkich znajdujących się w nim mebli, obrazów etc. Diebus Septembris 1793 spisany*, Archiwum Główne Akt Dawnych, Archiwum Gospodarcze Wilanowskie, dz. 21 – Zarząd pałaców, muzeów i parków wilanowskich, sygn. 171, str. 37–50 (*Officina Kuchenna nowo wyuruwana*).

<sup>1</sup> Sito J., *Szymon Bogumił Zug*, [http://www.wilanow-palac.pl/szymon\\_bogumil\\_zug.html](http://www.wilanow-palac.pl/szymon_bogumil_zug.html) [dostęp 11.01.2018].

**Rys. 1.** Rzut parteru oficyny kuchennej z oznaczeniem pomieszczeń na podstawie inwentarza z 1793 r., reprodukcja fotograficzna ze zbiorów Działu Dokumentacji i Cyfryzacji Muzeum Pałacu Króla Jana III w Wilanowie

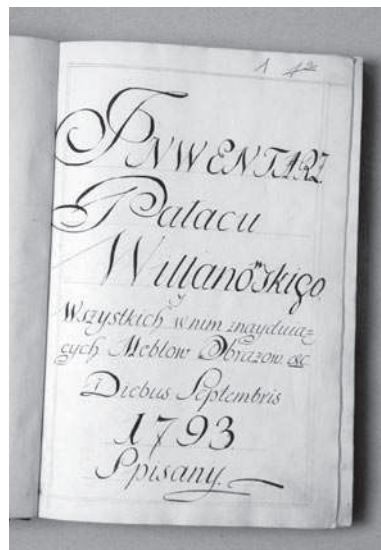


## RENOWACJE

że w budynku oficyny, oprócz właściwego pomieszczenia kuchennego, znajdowała się piekarnia, cukiernia, kawiarnia, spiżarnia, skarbiec na srebro i kredens oraz izba kuchmistrzowska, izba do pieczenia, izba do wydawania potraw i izba do zmywania naczyń<sup>4</sup>.

Ze względu na znikomą liczbę źródeł niewiele wiadomo o dalszej historii tego obiektu oraz o przebudowach, remontach, zabiegach konserwatorskich, przemianach funkcjonalnych i przestrzennych, jakim podlegał. Nie zachowały się plany, rysunki architektoniczne ani korespondencja dotycząca prac projektowych i budowy wilanowskiej oficyny kuchennej<sup>5</sup>.

Z biegiem czasu część wnętrza budynku kuchni została zaadaptowana na pomieszczenia mieszkalne dla służby. Podczas I wojny światowej stacjonował w oficynie kuchennej oraz w innych budynkach gospodarczych i w samym pałacu sztab wojsk rosyjskich. Mieścił się tam również szpital wojskowy<sup>6</sup>. Zaraz po II wojnie światowej przeprowadzono w obiekcie najpilniejsze prace remontowe dostosowując częściowo budynek na potrzeby mieszkalne i gospodarcze. W latach 1955–1967 budowla przeszła gruntowny remont w celu



**Rys. 2.** Pierwsza strona Inwentarza Pałacu Wilanowskiego (...) Spisany 1793, fot. ze zbiorów Działu Dokumentacji i Cyfryzacji Muzeum Pałacu Króla Jana III w Wilanowie

przystosowania jej na potrzeby nowo powstałego oddziału Muzeum Narodowego w Warszawie. Urządzono wówczas w niej m.in. mieszkania służbowe, pokoje gościnne, stołówkę pracowniczą oraz dodatkowe zaplecze pomieszczeń reprezentacyjnych Urzędu Rady Ministrów i Rady Państwa. W ramach remontu wykonano m.in. izolację, wymieniono stropy, więźby oraz pokrycia. Wykonawcą prac było Przedsiębiorstwo Państwowe Pracownie Konserwacji Zabytków, Oddział w Warszawie.

W 1995 r. Muzeum Pałac w Wilanowie stało się niezależną od Muzeum Narodowego instytucją, podległą bezpośrednio Ministerstwu Kultury i Dziedzictwa Narodowego<sup>7</sup>. Do roku 2017 w oficynie kuchennej znajdowały się pomieszczenia biurowe muzeum, Pracownia Konserwacji Rzeźby, sklepik, pokoje gościnne, pomieszczenia magazynowe wydawnictw

muzealnych oraz kawiarnia z zapleczem, będąca też miejscem wystaw czasowych i spotkań autorskich.

### 3. Rozbudowa, przebudowa i zmiana sposobu użytkowania obiektu

Na zlecenie dyrekcji Muzeum Pałacu Króla Jana III w Wilanowie jednostka projektowa „Architekci Dawidczyk & Partnerzy Sp. z o. o.” w 2012 r. rozpoczęła inwentaryzację obiektu. Przeprowadzono ekspertyzy geotechniczną stanu fundamentów oraz konstrukcyjną, mykologiczną i ciepłno-

<sup>7</sup> We wrześniu 2013 roku muzeum zmieniło nazwę na Muzeum Pałacu Króla Jana III w Wilanowie. Historia instytucji [http://www.wilanow-palac.pl/historia\\_muzeum.html](http://www.wilanow-palac.pl/historia_muzeum.html) (dostęp: 11.01.2018).

<sup>4</sup> Cydzik J, Fijałkowski W., Wilanów, Warszawa 1975, str. 32.

<sup>5</sup> Jedyne zachowane rysunki projektowe Szymona Bogumiła Zuga obiektu przeznaczonego dla Wilanowa dot. Holendernii z 1784 r. znajduje się w zbiorach Gabinetu Rycin Biblioteki Uniwersytetu Warszawskiego. Informację tę potwierdza Słownik Architektów i Budowniczych Środowiska Warszawskiego XV–XVIII wieku, pod red. P. Migasiewicz, H Osiecka-Samsonowicz, J. Sito, Instytut Sztuki PAN, Warszawa 2016, str. 505 oraz artykuł Karola Guttmeijera, Spichlerz w Wilanowie, [w]: Spotkania z Zabytkami 11–12, 2017, str. 36.

<sup>6</sup> J. Wojciechowski., Pałac i jego obecna restauracja, [w]: Architektura i budownictwo 1928, str. 94.



**Rys. 3.** Widok elewacji budynku kuchni od strony południowo-zachodniej przed rozpoczęciem prac remontowych i konserwatorskich. Zdjęcie pochodzi ze zbiorów Działu Dokumentacji i Cyfryzacji Muzeum Pałacu Króla Jana III w Wilanowie



**Rys. 4.** Widok przestrzeni piwnic po skuciu starych tynków i odsłonięciu ceglano-żelaznego wiatku. Zdjęcie pochodzi ze zbiorów Działu Dokumentacji i Cyfryzacji Muzeum Pałacu Króla Jana III w Wilanowie

-wilgotnościową. Wykonano także badania stratygraficzne. Pracownia wykonała projekt koncepcyjny i dokumentację projektową pt. „Rozbudowa, przebudowa i zmiana sposobu użytkowania Budynku Dawnej Kuchni w Pałacu w Wilanowie” oraz opracowała program prac konserwatorskich remontu stolarki okiennej i drzwiowej.

Wieloletnie prace inwentaryzacyjne, badawcze i projektowe oraz wieloetapowe procedury pozyskania koniecznych zaleceń i uzgodnień, w tym konserwatorskich zakończyły się uzyskaniem w 2016 r. pozwolenia na budowę. W wyniku przeprowadzonego zamówienia publicznego w trybie przetargu nieograniczonego, we wrześniu 2017 r. muzeum podpisało umowę z firmą „Castellum Sp. z o.o. Przedsiębiorstwo budowlano-konserwatorskie” na realizację prac z terminem ich zakończenia w I kwartale 2019 r.

Przedsięwzięcie, ze względu na zmianę funkcji obiektu na biurową i kawiarniano-wystawienniczą, zakładało m.in. podbicie fundamentów i pogłębienie piwnic w celu uzyskania odpowiedniej wysokości pomieszczeń. Wykonano również izolacje przeciwwodne i przeciwwilgociowe piwnic, przeprowadzono remont konserwatorski elewacji i dachu. Wyburzono dwie klatki schodowe, zastępując je nowymi oraz szybami windy osobowej i kuchennej. Wykonano nowe ściany działowe i wymieniono posadzki. Poddano modernizacji więźbę dachową i ją przebudowano. Wymieniono całkowicie instalację wodno-kanalizacyjną, grzewczą, elektryczną i teletechniczną oraz doposażono budynek w instalację wentylacji mechanicznej i klimatyzacji, oświetlenia podstawowego i awaryjnego<sup>8</sup>.

#### 4. Badania odsłoniętych struktur budowli

W początkowej fazie prac budowlano-konserwatorskich oficyny kuchennej, po usunięciu starych tynków na znacznych partiach muru na poziomie piwnic, parteru, piętra i poddasza, muzeum zleciło wykonanie interwencyjnych badań architektonicznych. Ich celem było udokumentowanie struktur budowli odsłoniętych z tynku podczas prac remontowych, a tym samym dokonanie próby interpretacji elementów rozpoznanych w trakcie badań.

Wraz z postępem prac remontowych prowadzono na bieżąco dokumentację fotograficzną i pomiarową występujących materiałów budowlanych. Przeanalizowano posadowienie fundamentów oraz zarejestrowano miejsca i zasięg przemurowań. Przeprowadzono analizę petrograficzną zapraw spajających cegły pozwalającą na rozpoznanie składu pobranych próbek materiałowych. Badania te potwierdziły powstanie obiektu w ramach jednej fazy budowlanej<sup>9</sup>.

Przeprowadzone interwencyjne badania architektoniczne uzupełnione kwerendą archiwalną pozwoliły m.in. na opracowanie

<sup>8</sup> Projekt budowlany TOM 1B/ARCHITEKTURA. Rozbudowa, przebudowa i zmiana sposobu użytkowania Budynku Dawnej Kuchni w Pałacu w Wilanowie, Architekti Dawidczyk i Partnerzy Sp. z o. o., Warszawa październik 2014.

<sup>9</sup> Badania przeprowadziła firma InSitu Pracownia Dokumentacji i Konserwacji Zabytków.

rozwarstwień chronologicznych (z XVIII i XIX w. oraz z lat sześćdziesiątych XX w.) piwnic, parteru, pierwszego piętra i poddasza omawianego obiektu. Ponadto umożliwiły podjęcie próby odtworzenia historii budowlanej obiektu, jego wtórnych przekształceń w stosunku do pierwotnej dyspozycji wnętrza opisanej w inwentarzu z 1793 r.

Badania dowiodły, iż w trakcie kilkukrotnych remontów – w tym zwłaszcza gruntownej przebudowy przeprowadzonej w latach sześćdziesiątych XX w. – zniekształceniu uległ historyczny układ pomieszczeń oficyny kuchennej oraz ich wzajemne relacje<sup>10</sup>. Pierwotny, gospodarczy charakter wnętrza budynku jest obecnie nieczytelny.

#### 5. Odkrycie fragmentów ceramicznych kafli pieca

W lutym 2018 r., w toku prowadzonych prac budowlano-konserwatorskich wilanowskiej oficyny kuchennej, odkryto we wtórnie zaślepionym przewodzie kominowym fragmenty ceramicznych kafli piecowych. Zostały one poddane badaniom pozwalającym na określenie technologii wyrobu, a w konsekwencji próbę wyznaczenia ram czasowych powstania pieca<sup>11</sup>. Wśród znalezionych elementów można było zidentyfikować fragmenty kafla środkowego, wypełniającego, gzymsowego oraz fryzowego. Część kafla pokrywa polewa ołowiowo-cynowa w kolorze białym o odcieniu niebieskim. Ich dekorację stanowi reliefowa ramka z półkolistymi wcięciami i symetrycznymi wolutami oraz stylizowanymi liśćmi akantu z widoczną pomiędzy nimi palmetką<sup>12</sup>.

W ramach badań został wykonany przekrój poprzeczny próbki ceramicznego kafla, a następnie staranie wypolerowany laboratoryjnymi proszkami polerskimi o grubości ziarna 1 µm. Pozwoliło to na obserwacje kryształów znajdujących się w warstwie szkliwienia oraz w warstwie pomiędzy szkliwieniem a samą ceramiczną bazą. Następnie próbka została poddana obserwacji pod mikroskopem optycznym i elektronowym. Został określony skład pierwiastkowy poszczególnych warstw i widocznych kryształów. W końcowym etapie, przeprowadzone badania krytalograficzne pozwoliły na określenie struktury związków, stanowiąc potwierdzenie wniosków wysnutych na podstawie składu pierwiastkowego.

Ustalenie datowania i proveniencji było zadaniem dość trudnym. Lakoniczność opisu wyposażenia wnętrza oficyny kuchennej zawartego w inwentarzu z 1793 r. nie pozwala na jednoznaczne powiązanie odkrytych elementów ceramicznych kafli pieca z jednym z ośmiu pieców w nim zaledwie odnotowanych.

<sup>10</sup> Interwencyjne badania architektoniczne w budynku oficyny kuchennej Muzeum Króla Jana III w Wilanowie, oprac. Bartnik I, Kosiniec H, Warszawa 2018, str. 31.

<sup>11</sup> Badania zostały zrealizowane przez firmę Laboratorium Konserwacji Sylwia Svorova – Pawełkowicz.

<sup>12</sup> Sprawozdanie z badań laboratoryjnych próbki kafla z budynku kuchni Muzeum Pałacu Króla Jana III w Wilanowie, oprac. przez firmę Laboratorium Konserwacji Sylwia Svorova – Pawełkowicz, Warszawa lipiec 2018.

## RENOWACJE

**Rys. 5.** Zdjęcie zbioru fragmentów ceramicznych kafli pieca odkrytych w zaślepionym przewodzie kominowym oficyny kuchennej Pałacu w Wilanowie. Zdjęcie zostało wykonane w dniu zgłoszenia odkrycia przez firmę wykonującą prace budowlane i konserwatorskie na obiekcie, przed przekazaniem zbioru do służb konserwatorskich celem inwentaryzacji i wykonania badań ustalających datowanie i proveniencję, fot. B. Pragert, luty 2018 r.



W zbiorach Muzeum Pałacu w Wilanowie zachowały się jedynie trzy zespoły kafli, należące do dwóch pieców z XVIII w. w typie gdańskim oraz do datowanego na 1873 r. zakupu Aleksandry Potockiej<sup>13</sup>. Ze względu na wysoki koszt zakupu pieca w typie gdańskim, wątpliwym jest, aby ten typ pieca był na wyposażeniu budynku o charakterze gospodarczym, jakim była oficyna kuchenna w Wilanowie.

Badania laboratoryjne próbek kafli, analiza motywu dekoracyjnego dekoracji oraz fakt realizacji prac remontowych systemu grzewczego w Wilanowie przez cały wiek XIX pozwalają przypuszczać, iż na tę epokę przypada czas powstania pieca<sup>14</sup>.

Odkryte w trakcie prac remontowych oficyny kuchennej fragmenty ceramicznych kafli wniosą z pewnością wiele nowego do historii wilanowskich pieców. Poszerzeniu wiedzy na ich temat sprzyjają również prace archeologiczne prowadzone na terenie założenia pałacowo-ogrodowego oraz w najbliższym otoczeniu oficyny kuchennej.

## 6. Podsumowanie

Mimo licznych przekształceń dobrze zachowała się oryginalna forma oraz struktura oficyny kuchennej przy pałacu w Wilanowie. Analiza odkrytych podczas prac remontowych powierzchni murów pozwoliła również na prześledzenie procesu budowlanego końca XVIII, XIX i lat sześćdziesiątych XX w. Zabytek ten ma zatem dużą wartość historyczną.

Wyniki badań terenowych i laboratoryjnych oficyny kuchennej przyczyniły się do dalszego wzbogacenia wiedzy o przemianach przestrzennych i funkcjonalnych tego typu budynków gospodarczych, pełniących funkcję zaplecza

kuchennego, zlokalizowanych przy pałacach i siedzibach magnackich oraz arystokratycznych.

Przeprowadzone badania nie przyniosły jednoznacznego rozstrzygnięcia i wymagają dalszej, pogłębionej analizy źródeł pisanych, kartograficznych oraz ikonograficznych, a także analizy publikowanej i niepublikowanej literatury przedmiotu. Stanowią one jednak ważny element uzupełniający do dziejów zespołu wilanowskiego pałacowo-ogrodowego i jego wysokiej wartości artystycznej oraz reprezentacyjnej.

## BIBLIOGRAFIA

- [1] Cydzik J., Fijałkowski W., Wilanów, Warszawa 1975, str. 32
- [2] Guttmejer K., Spichlerz w Wilanowie, [w]: Spotkania z Zabytkami 11–12/2017, str. 36
- [3] Majewska-Mieszkowska B., Mecenat artystyczny Izabelli z Czartoryskich Lubomirskiej 1736–1816, Wrocław–Warszawa–Kraków–Gdańsk, 1976, str. 191
- [4] Szelejejd B., Przyczynek do badań nad historią pieców w pałacu wilanowskim, [w]: Piece kaflowe w zbiorach muzealnych w Polsce. Materiały konferencji naukowej zorganizowanej w Muzeum Mikołaja Kopernika we Fromborku w dniach 5–7 września 2008 r., (red.) M. Dąbrowska, J. Semków i W. Wojnowska, Frombork 2001
- [5] Wojciechowski J., Pałac i jego obecna restauracja, Architektura i budownictwo 1928, str. 94
- [6] Inwentarz Pałacu Wilanowskiego y wszystkich znajdujących się w nim mebli, obrazów etc. Diebus Septembris 1793 spisany, Archiwum Główne Akt Dawnych, Archiwum Gospodarcze Wilanowskie, dz. 21 – Zarząd pałaców, muzeów i parków wilanowskich, sygn. 171, str. 37–50 (Officina Kuchenna nowo wymurowana)
- [7] Interwencyjne badania architektoniczne w budynku Oficyny Kuchennej Muzeum Króla Jana III w Wilanowie, oprac. Bartnik I., Kosiniec H., Warszawa, 2018
- [8] Projekt budowlany TOM 1B/ARCHITEKTURA. Rozbudowa, przebudowa i zmiana sposobu użytkowania Budynku Dawnej Kuchni w Pałacu w Wilanowie, Architekci Dawidczyk i Partnerzy Sp. z o. o., Warszawa, październik 2014
- [9] Słownik Architektów i Budowniczych Środowiska Warszawskiego XV–XVIII wieku, pod red. Migasiewicz P., Osiecka-Samsonowicz H., Sito J., Instytut Sztuki PAN, Warszawa 2016, str. 505
- [10] Sprawozdanie z badań laboratoryjnych próbki kafli z budynku kuchni Muzeum Pałacu Króla Jana III w Wilanowie, oprac. przez firmę Laboratorium Konserwacji Sylwia Svorova – Pawełkowicz, Warszawa, lipiec 2018
- [11] Historia instytucji [http://www.wilanow-palac.pl/historia\\_muzeum.html](http://www.wilanow-palac.pl/historia_muzeum.html) [dostęp: 11.01.2018]
- [12] Sito J., Szymon Bogumił Zug, [http://www.wilanow-palac.pl/szymon\\_bogumil\\_zug.html](http://www.wilanow-palac.pl/szymon_bogumil_zug.html) [dostęp 11.01.2018]

<sup>13</sup> Szelejejd B., Przyczynek do badań nad historią pieców w pałacu wilanowskim, [w]: Piece kaflowe w zbiorach muzealnych w Polsce. Materiały konferencji naukowej zorganizowanej w Muzeum Mikołaja Kopernika we Fromborku w dniach 5–7 września 2008 r., (red.) M. Dąbrowska, J. Semków i W. Wojnowska, Frombork 2010.

<sup>14</sup> Aneks 2 Fragmenty kafli z Oficyny Kuchennej w Wilanowie. Próba ustalenia datowania i proveniencji, [w]: Interwencyjne badania architektoniczne w budynku Oficyny Kuchennej Muzeum Króla Jana III w Wilanowie, oprac. Bartnik I., Kosiniec H., Warszawa 2018, str. 114.