

NIEMATERIALNE WARTOŚCI KRAJOBRAZÓW KULTUROWYCH

Prace Komisji Krajobrazu Kulturowego Nr 15

Komisja Krajobrazu Kulturowego PTG, Sosnowiec, 2011

Jan RYLKE

Szkoła Główna Gospodarstwa Wiejskiego

Katedra Sztuki Krajobrazu

Warszawa, Polska

e-mail: j.rylke@gmail.com

KRAJOBRAZ KULTUROWY. MAPY ZNACZEŃ

CULTURAL LANDSCAPE. MAPS OF SIGNIFICANCES

Słowa kluczowe: krajobraz kulturowy, mapy znaczeń, Warszawa, Ursynów, fenomenologia

Key words: *cultural landscape. maps of significances, Warsaw, Ursynów, phenomenology*

Streszczenie Niematerialne wartości krajobrazu kulturowego można traktować w sposób zbliżony do cech opisujących dzieło sztuki. Przyjmując zaproponowany przez Władysława Stróżewskiego podział wartości cechujących dzieło sztuki na: artystyczne, estetyczne i nadestetyczne, w odniesieniu do badania krajobrazu kulturowego najmniej narzędzi opracowano do wartości określonych przez Stróżewskiego jako nadestetyczne. Istotne jest badanie tych wartości, ponieważ określają one związek mieszkańców z ich otoczeniem krajobrazowym. Ten związek można prześledzić badając stosunek mieszkańców do ich otoczenia, takimi badaniami zajmuje się psychokartografia, która wypracowała stosowne narzędzia. Można, naszym zdaniem, ten związek odczytać poprzez badania umieszczonych w krajobrazie artefaktów, którym mieszkańcy nadali znaczenia. Artykuł jest poświęcony badaniom umieszczonych w krajobrazie kulturowym artefaktom, które odzwierciedlają zbiorową mapę znaczeń mieszkańców badanego krajobrazu. Badania przeprowadzono w kolejnych przybliżeniach na obszarze Warszawy jako całości, jej dzielnicy Ursynów Północny oraz mieszczącego się na terenie Ursynowa starego kampusu SGGW. Wyniki przedstawiono w formie map znaczeń.

Abstract *Immaterial values of cultural landscape can be treated similarly to the features characterizing a work of art. If we adopt the proposed by Władysław Strużyński division of the aesthetical values characterizing a work of art into artistic values, aesthetical values and overaesthetical values, regarding the cultural landscape research there are the fewest tools elaborated to evaluate the overaesthetical values.*

Research on these values is important because they describe the most strongly the relation between inhabitants and their landscape surrounding. This relation can be observed during research on the inhabitants approach to their surrounding. This kind of research is used in the psychocartography were the suitable tools were elaborated. This relation can be also seen in the artifacts localized in the landscape which were given a significance by the inhabitants. This article presents the research on the artifacts localized in cultural landscape which show the collective mental map of the landscape inhabitants. The research was conducted in the following approximations: in the city of Warsaw as a whole, in the district of Ursynów and in the part of the district – the old Warsaw University of Life Sciences campus. Results were presented as the map of significances.

WPROWADZENIE

Wprowadzenie historyczne

Dawniej odpowiednikiem mapy znaczeń była mapa funkcji spełnianych przez miejsca przeznaczone do realizacji tych funkcji. Zróznicowane znaczenie poszczególnych partii krajobrazu określało nagromadzenie (zagęszczenie) punktów spełniających badane funkcje. Zasady sporządzania takich map znaczeń określali socjologowie miasta. W Polsce byli to: Aleksander Wallis (1971, 1990) i Marcin Czerwiński (1975). Można przyjąć, szczególnie w warunkach społeczeństw sformalizowanych, że korzystając z map lokalizacji funkcji reprezentowanych przez instytucje społeczne, kulturalne, polityczne, możemy określić przestrzeń dla tych społeczeństw istotną. Obok tego zwrócono uwagę na abstrakcyjne elementy konstruujące krajobraz i je wyróżniano. Na ich podstawie tworzone mapy sensualne, które odwzorowywały fenomen krajobrazu w naszym umyśle (*mental map* – Lynch, 1960) lub natężenie odbieranych bodźców (krzywa wrażeń – Wejchert, 1974). Kategorie, w których ujmowano krajobraz były określone sztywno i nie miały otwartego charakteru. Posługiwano się nimi jako przydatnym narzędziem przy rozpoznawaniu terenu. Można przyjąć, że wydobywając formalne elementy konstruujące krajobraz, możemy rekonstruować mapy wyobrażeniowe, określające istotne dla mieszkańców cechy krajobrazu. Proces przenoszenia uwagi z badania materialnej warstwy krajobrazu na badanie jego oddziaływania rozwijał się w latach 70tych ubiegłego wieku. Stopniowo zarzucano badanie krajobrazu natomiast rozwijano badania nad recepcją krajobrazu. Rozpoczęto badania oceny piękna krajobrazu na podstawie standaryzowanych arkuszy preferencyjnych (metoda *SBE – Scenic Beauty Estimation* – Daniel i Boster, 1976). Równoległe rozpoczęto badanie osobistego wartościowania krajobrazu poprzez tworzenie map (tzw. psychokartografia) z deklaracji respondentów dotyczących ich relacji z wybranymi miejscami w krajobrazie (Gould, White, 1974). Można przyjąć, że badając ludzi zamieszkujących krajobraz otrzymamy wiarygodne informacje określające jego wartość dla badanej społeczności. Dzisiaj te metody i ich mutacje są stosowane w Polsce równoległe, chociaż nie zawsze razem. Jednak będą one dla nas niosły zawsze informacje pośrednie, czerpane osobno z badań krajobrazu i badań zamieszkujących go ludzi. Zestawienie ich razem nastęrcza pewne problemy ze względu na odległe metody badań i wynikające z tego trudności interpretacyjne wyników.

Wprowadzenie metodologiczne

Fenomenologia nadaje szczególną wartość miejscu, właśnie przez rozważanie nad znaczeniem, jakie miejsce niesie (Norberg-Schulz, 2000). Te znaczenia mogą się nawarstwiać tworząc tradycję miejsca (Bogdanowski, 1981). W rezultacie możemy mówić o duchu miejsca, kluczowemu pojęciu dla fenomenologii krajobrazu. Człowiek zamieszkując krajobraz kształtuje go, nadając mu formę, funkcję i znaczenie. Fenomeny, pod postacią których ujmujemy krajobraz, wzbogacony naszą osobowością i kulturą stanowią podstawę do jego kształtowania. Jeżeli coś tworzymy, to zawsze nasz twór określamy trzy cechy: forma, funkcja i znaczenie. Badaniu formy oprócz

narzędzi wypracowanych przez estetykę służy analiza formalna. Badaniu funkcji oprócz analizy funkcjonalnej służy analiza wartości. Badanie znaczeń jest trudniejsze. Mapy znaczeń wynikają z zastosowań fenomenologii w badaniach nad krajobrazem. Koncepcja fenomenów, jako ujmowanych umysłem obrazów, okazała się w studiach nad krajobrazem przydatna. Studia stały się bardziej spersonalizowane. Obok obiektywnej autorytatywnej oceny znawców, która dominowała wcześniej, zaczęto badać subiektywne oceny poszczególnych użytkowników krajobrazu, wprowadzając poprzez generalizację powszechnych reakcji oceny zbiorcze. Znaczenie przekazywane przez formę i ocena jakości takiego przekazu jest przedmiotem badań estetyki, stąd umieszczam pojęcia mapy znaczeń w świetle fenomenologicznej analizy dzieła sztuki. Władysław Stróżewski wyróżnił w dziele sztuki trzy warstwy, z których każda posiada wartości o charakterze obiektywnym (Stróżewski, 1986). Oparł się na wcześniejszym podziale na tzw. wartości artystyczne - jakości i prawdy oraz wartości estetyczne - piękna, jakie przejawiają się w umyśle widza. Stróżewski dodał trzecią warstwę - wartości określonych przez niego nazwą „wartości nadestetycznych”, które rozszerzały pojęcia „jakości metafizycznych” Romana Ingardena. Wcześniej te wartości występowały pod nazwą „pierwiastków i funkcji pozaestetycznych” i obok warstwy transcendentnej zawierały warstwy: informacyjną i użytkową. Nie uważano ich za wartości obiektywne ale, stwierdzono, że: „mogą podnieść wartość dzieła, które posiada przymioty estetyczne niezależnie od nich” (Wallis, 2004). W uproszczeniu możemy je odnieść do pojęcia „ducha miejsca” w krajobrazie. Te wartości tworzą emocjonalny związek odbiorcy z krajobrazem. Wartości artystyczne - prawdy i piękna można odnieść do krajobrazu kształtowanego w celu uzyskania efektów estetycznych, w wypadku krajobrazu kształtowanego dla wartości przyrodniczych lub funkcjonalnych mogą to być wartości fizjonomiczne lub użytkowe. Dla oceny wartości estetycznych wypracowano stosowne narzędzia, wspomniane SBE, natomiast ocena wartości nadestetycznych, oparta na preferencjach, jest trudna w identyfikacji na różnych poziomach odniesienia respondentów do krajobrazu. Z grubsza możemy odnieść ją do znaczenia. Zapisane w krajobrazie miejsca przejawiania się znaczeń powinniśmy umieć odczytać. W ten sposób uzyskamy informacje o ważnych dla mieszkańców miejscach w krajobrazie, przewyższając utrudniający badania dualizm, gdy osobno badamy jakość krajobrazu a osobno jego ocenę estetyczną w oczach mieszkańców.

METODA

Nie istnieje formalny zapis znaczeń w krajobrazie, podobny do zapisu cyfrowego pojęć abstrakcyjnych lub zapisu języka tekstem. Taki zapis, obok jawnego, opartego na scenariuszach, jest ukryty, położony poniżej progu świadomości. Bywa oparty na genetycznych uwarunkowaniach, archetypach, toposach lub zapomnianych kodach symbolicznych. Różne są też możliwości zapisu znaczeń, ponieważ różne są możliwości umieszczania w krajobrazie niosących znaczenia artefaktów. Pojęcie niosącego znaczenia artefaktu należy rozumieć szeroko, ponieważ zmieniają się w zależności

od skali czytanego krajobrazu (w zmieniających się skalach map mentalnych dominują inne nośniki znaczeń) i możliwości nadawania artefaktom znaczeń przez mieszkańców. Tutaj umieszczam je na mapie znaczeń w skali krajobrazu miasta (Warszawy), osiedla (Ursynów Północny) i w skali miejsca (stary kampus SGGW w Ursynowie). W skali miasta proces nadawania znaczeń występuje ponad systemami i ponad pokoleniami, toteż ich zapis ma charakter bardziej abstrakcyjny, otwarty. W skali osiedla, które istnieje przez jedno pokolenie a możliwość ingerencji mieszkańców w krajobraz jest niewielka, zapis jest nietrwały. W skali miejsca, przy jednorodnym przeznaczeniu terenu i jednym ośrodku decyzyjnym, zapis może przybierać konkretne materialne formy artefaktów tworzonych dla przenoszenia konkretnych znaczeń. Podkreślam, że w tych badaniach nie zajmuję się warstwą fabularną znaczeń, tylko mapą występowania artefaktów, które niosą, lub mogą przenosić znaczenia. Sprawdzamy, gdzie są umieszczone bilbordy, ale pomijamy ich treść, która może ulegać zmianom.

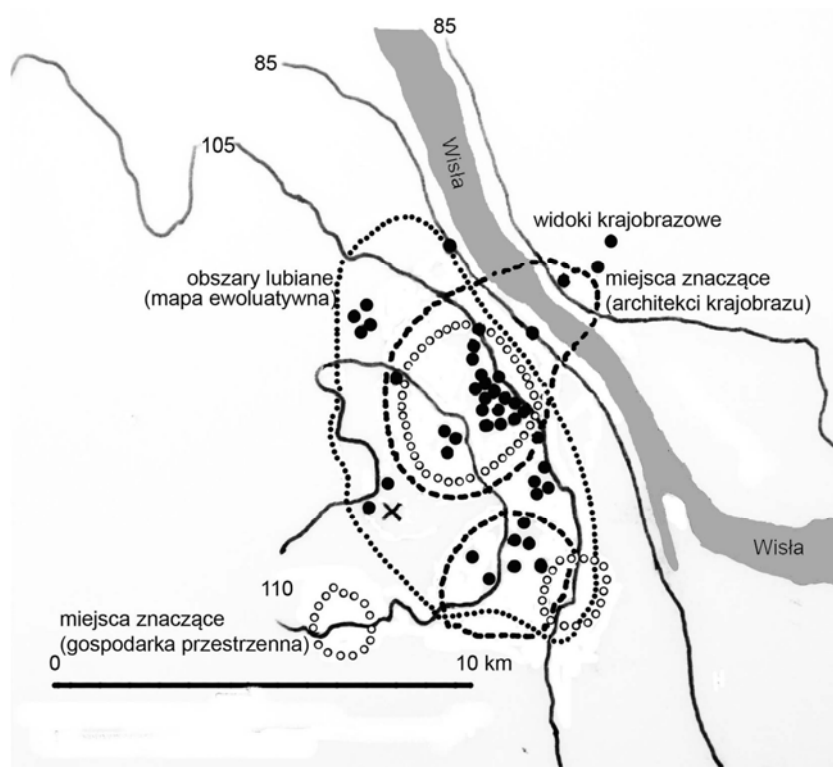
Jak wiedzą badacze, przy badaniach terenowych w dużym stopniu teren określa warunki pozyskiwania informacji. Stąd na każdym poziomie tworzenia mapy znaczeń inny typ artefaktów bierzemy pod uwagę. Przy tworzeniu mapy znaczeń Warszawy posłużyłem się klasyczną metodą zapisu widoków krajobrazów miasta pozwalających, obok panoramy miasta, na jego identyfikację. Kiedyś była to powszechna metoda, u nas znana z widoków Warszawy Canaletta. Takich widoków, znając miasto i spacerując po nim, wykonałem dla Warszawy 20 (Rylke, 2003, 2004), 28 widoków wykonała w pracy magisterskiej Pani Małgorzata Majkut (Majkut, 2004). Miejsca określające widoki umieściłem na mapie Warszawy. Wyniki porównałem z mapą fizyczną określającą wartości grawitacyjne, mapą zawierającą 42 ważnych miejsc określonych przez studentów architektury krajobrazu i gospodarki przestrzennej oraz z mapą ewolucyjną Warszawy sporządzoną w wyniku badań Marii Lewickiej i Adama Folanda (Foland, 2010). Dla mapy znaczeń w modernistycznym osiedlu musiałem przyjąć inne, niosące znaczenia artefakty. Analizie poddałem osiedle, w którym mieszkam: Ursynów Północny. Osiedle zbudowano 30 lat temu i zostało wyprodukowane w fabryce domów, co nie pozwoliło wpisać znaczeń w tkanę architektoniczną. Krótki okres istnienia, jeden administrator (spółdzielnia mieszkaniowa) nie pozwoliły ulokować społeczności znaczeń nawet w warstwie semantycznej osiedla (mieszkam przy ulicy Związku Walki Młodych, nazwie nadanej jeszcze przez władze komunistyczne). Mieszkańcy tego osiedla mieli za to możliwość zaznaczenia swojej obecności w przestrzeni osiedlowej poprzez zagospodarowania niewielkich obszarów przylegających do ich parterowych balkonów. Ich zagospodarowanie przebiegało różnie. Część mieszkańców nie zajmowała się posiadaniem terenem, zdając się na służby spółdzielni mieszkaniowej. Część zagospodarowywała teren tworząc prywatne ogródki odseparowane od przestrzeni wspólnej. Część mieszkańców tworzyła bogato wyposażone ogrody kwiatowe zwrócone do przestrzeni wspólnej i ją ozdabiające. Te ogrody uznałem za estetyczne artefakty skierowane do użytkowników krajobrazu, które mogą nieść im przesłanie. Badania polegały na spenetrowaniu obszaru osiedla i zaznaczeniu na mapie ozdobionych kwiatami

miejsz towarzyszących ciągom komunikacyjnych i z tych ciągów widocznych. Czasem kwiatom towarzyszyły inne ozdobne artefakty, ale nie występowały one bez kwiatów, dlatego ich nie wyróżniłem. Bogatszy zespół artefaktów wystąpił na terenie kampusu. Tutaj w określeniu mapy znaczeń uczestniczyła grupa studentów specjalizacji „Rozwój regionalny” na kierunku studiów „Gospodarka przestrzenna”. Wykonali oni równoległe badania oceny krajobrazu różnymi metodami, także tworząc mapę znaczeń, co pozwoliło na ich porównanie (Rylke, Długozima, 2009). W tej mapie znaczeń za artefakty uznano kolumnady i elementy dekoracyjne na elewacjach budowli, kwiaty, głązy i drzewa soliterowe oraz artefakty niosące bezpośrednio znaczenia (pomniki, tablice pamiątkowe etc).

WYNIKI BADAŃ

Warszawa

Wszystkie mapy określające istotne dla Warszawy rejony dość dokładnie się pokrywały, co nie jest dziwne, bo historyczne, odbudowane centrum Warszawy jest określone i ograniczone. Zaskakująca była niewielka liczba miejskich widoków krajobrazowych i ich brak w obszarach powojennej zabudowy. Modernizm okazał się okresem, który nie potrafił tworzyć miejskich krajobrazów, identyfikować w nich mieszkańców miasta i przekazywać znaczenia, przynajmniej w skali miasta. Przede wszystkim wyeliminował punkty zaczepienia w najważniejszych strefach krajobrazu: styku płaszczyzn poziomych z pionowymi oraz płaszczyzny pionowej z niebem.



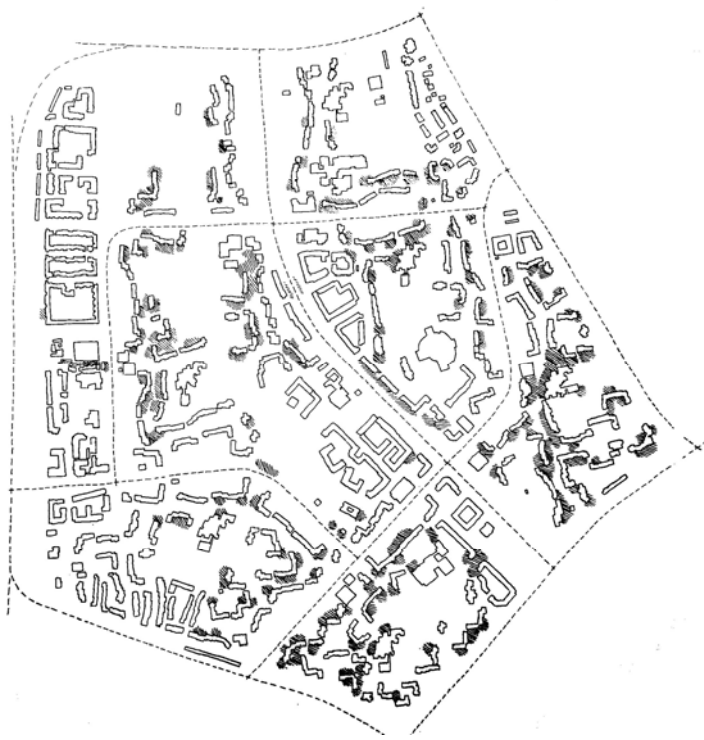
Ryc. 1. Rozmieszczenie widoków Warszawy na tle mapy ewaluatywnej (ponad 40% wskazań) i map miejsc znaczących. *Źródło: opracowanie własne.*

Fig. 1. Placement of Warsaw landscapes on evaluative map (over 40% indications) and map of significances. *Source: own elaboration.*

Widoki były skoncentrowane i odpowiadały podstawowym kierunkom rozwoju Warszawy (kierunki wschód-zachód i północ-południe) i nie powstały w sposób zaplanowany w jednym czasie. Należy stwierdzić, że miasto nie jest kształtowane w sposób zorganizowany, ponieważ żyje w innym cyklu niż jego mieszkańcy. Niedawno Warszawa obchodziła 600lecie, a przeciętne nasze życie jest 10 krotnie krótsze. Także władza ma ograniczone możliwości kształtowania krajobrazu miasta. W ostatnim stuleciu mieliśmy władzę imperium rosyjskiego i niemieckiego, polskie władze totalitarne i demokratyczne – miasto było wielokrotnie burzone i odbudowane. Krajobraz miasta kształtuje się i dostosowuje do mechanizmów życia społecznego jego mieszkańców. Jednostkowe decyzje miastotwórcze mają ogromne znaczenie, ale podlegają weryfikacji w trakcie istnienia miasta. Aby artefakty krajobrazowe mogły zaistnieć muszą być spełnione dwa podstawowe warunki. Pierwszy wymaga dostarczenia trzech elementów składowych krajobrazu: ziemi, szaty roślinnej i architektonicznej oraz nieba. Do tego miejsce powinno być wystarczająco rozległe. Drugim warunkiem są wartości estetyczne reprezentowane w takim miejscu, ponieważ wartości nadestetyczne są nadbudowane na tych wartościach. Wykaz takich miejsc pozwala nam stwierdzić, w jakich okresach kształtowało się podstawowe oblicze badanego miasta. Wyraźnie widać, że w latach 1816-34; 1866-1904; 1925-35; 1952-55; 1973-75 takie miejsca powstawały co 2-3 lata, w innych okresach co kilkanaście lat. W drugiej połowie 19 wieku ludność Warszawy zwiększyła się czterokrotnie i ten rozwój wpłynął na kształtowanie się miejsc istotnych dla mapy znaczeń Warszawy.

Ursynów Północny

Inny charakter ma wyznaczenie mapy znaczeń na terenie osiedla z fabryki domów (wielka płyta). Ursynów powstał na surowym korzeniu, przedtem były tam pola (ziemia II klasy). Wszystkie formy architektoniczne i roślinne były wyrównane pod względem formalnym i znaczeniowym, pozbawione dekoracji. Osiedle powstało w 1980 roku, trwa jedno pokolenie. Brak wyróżniających się elementów krajobrazowych skutkowało ich utworzeniem przez mieszkańców osiedla na dostępnym dla nich terenie. W sposób naturalny sytuowano je w parterowym polu postrzegania, w którym odbieranych jest około 80% bodźców pochodzących z otoczenia. Także strefa oddziaływania wiąże się z warunkami percepcyjnymi wymagającymi dla kwiatów maksymalnej odległości m (Rylke, Gawryszewska, 1999). Ciągi piesze prowadzone w osiedlu powodowały, że w zasięgu wzroku mieszkańców znalazły się obszary będące w ich dyspozycji. Jak stwierdziłem, można było zaobserwować wyraźną hierarchię tras komunikacyjnych. Te ozdobione kwiatami nie wiodą w pobliżu śmietników, pomieszczeń technicznych, parkingów. Nie występują w sąsiedztwie osiedli grodzonych także o częściowo ograniczonym ruchu. Osiedla ogrodzone są wyraźnie wyłączone z przestrzeni wspólnotowej. Występują w sąsiedztwie parku, ale nieogrodzonego – w tym wypadku tylko w rejonie wejść do niego.



Ryc. 2. Mapa występowania dekoracji kwiatowych (obszary zakreskowane) towarzyszących ciągom komunikacyjnym na terenie Ursynowa Północnego.
Źródło: opracowanie własne.

Fig. 2. Layout of flower decorations (striped) accompanying promenades in North Ursynów.
Source: own elaboration.



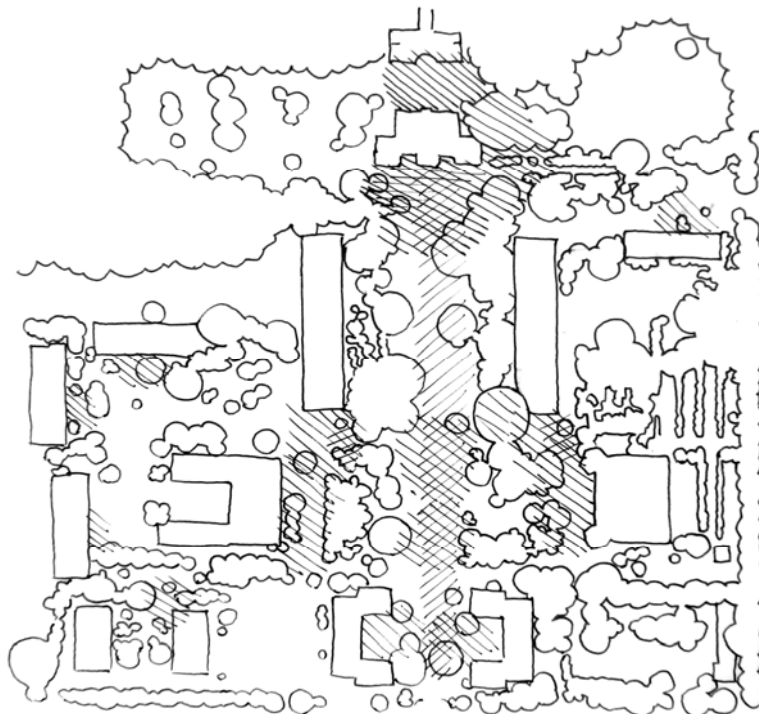
Fot. 1. Ogródek na Ursynowie Północnym (fot. J. Rylke).

Photo 1. Garden in North Ursynów (photo by J. Rylke).

Kampus SGGW

W skali kampusu wyższej uczelni, który istnieje w określonym celu można zaobserwować dużą jednorodność mapa znaczeń odpowiada strukturze tradycyjnego organizmu miejskiego, w którym występuje koncentracje znaczeń w centrum. Centrum kampusu stanowi odpowiednik rynku miejskiego, w którym występują artefakty niosące znaczenia istotne dla całej społeczności. Poza nim wagę miejsca określają towarzyszące wejściom do budynku zespoły artefaktów złożone z drzewa,

ozdobnego krzewu lub kwiatów, kamienia. Oprawa wejścia obejmuje kolumnadę lub jej ekwiwalent. Otrzymana w ten sposób mapa znaczeń była zbliżona do mapy ewolucyjnej a także do oceny wnętrza architektoniczno krajobrazowego przeprowadzonego metodą Janusza Bogdanowskiego (2000).



Ryc. 3. Mapa znaczeń (obszary zakreskowane) starego kampusu w Starym Ursynowie.
Źródło: opracowanie własne.

Fig. 3. Map of significances (striped) of University of Life Sciences old campus.
Source: own elaboration.

UWAGI KOŃCOWE

W każdej z prezentowanych skal inny jest podmiot tworzący artefakty, które określają mapę znaczeń. W skali miasta nie inwestor anonimowy, ale czas weryfikujący zamierzenia inwestorskie określa te miejsca i ich znaczenie, W zunifikowanym osiedlu te miejsca wyznaczają sami mieszkańcy. W kampusie, gdzie istnieje wyraźna hierarchia władzy, artefaktom nadają znaczenie dysponenti tej władzy. Można stwierdzić, że tkanka znaczeń jest w mieście niezbędna jak znaczenie nadane słowom, Należy zauważyć, że wartości nadestetyczne, znaczeniowe, są oparte na artefaktach reprezentujących wartości estetyczne dostosowane do skali krajobrazu i możliwości estetycznego kształtowania artefaktów niosących znaczenie. W skali miasta widoki krajobrazowe, obok panoramy miasta, stanowią najważniejsze punkty identyfikacji, rdzeń krajobrazu, chociaż równoległe do nich występują inne miejsca wyróżnione przez mieszkańców. W skali osiedla wygląda to inaczej. Rozmawiałem z Markiem Budzyńskim, projektantem Ursynowa Północnego, przedstawiając mu wyniki moich badań. Stwierdził, że ogrody ozdobne występują też w zamkniętych osiedlach i są skierowane do ich wspólnoty. Zwrócił także uwagę, że ciągi kwiatnych ogrodów płynnie przechodzą w tradycyjne ulice ze sklepami w parterach. Nie muszą mieć formy ciągłej, mogą przeplatać się z funkcjami. Widzimy jak jedne artefakty są

zastępowane przez artefakty innego typu, jak znaczenie znajduje szczeliny, żeby móc zaistnieć. Nie analizowałem znaczeń ponieważ prowadzi to do relatywizmu aksjologicznego, wynikającego z przyjętej perspektywy historycznej. Przyjąłem, że forma estetyczna ma podstawową funkcję przekazywania znaczeń, tworzenia ładu kulturowego (Wolicka, 1986). Nie jest budowana jak forma potoczna, służąca do spełniania funkcji, ale jak forma służąca do przekazywania znaczeń. Już jej istnienie znaczy, że za nią kryją się znaczenia; podobnie, jak widok tekstu mówi nam, że czytane słowa, nawet w obcym nam języku, są desygnatami znaczeń. Mapy znaczeń powinny, jak inne rzuty cechowane, mieć otwarty charakter, określać, że formy służące przekazywania znaczeń występują i w jakim nasileniu. Obok analiz formalnych czy funkcjonalnych takie mapy mogą stanowić podstawę do rozpoznania obszaru zainteresowań projektanta i użytkownika krajobrazu.

LITERATURA

- Bogdanowski J., Łuczyńska-Bruzda M., Novak Z., 1981: Architektura krajobrazu, PWN, Warszawa – Kraków.
- Bogdanowski J., 2000: Czytanie krajobrazu. Krajobrazy Dziedzictwa Narodowego nr 1, s. 7-19.
- Boster R. S., Daniel T. C., 1976: Measuring Landscape Esthetics: The Scenic Beauty Estimation Method, USDA Forest Service Research Paper RM – 167.
- Czerwiński M., 1975: Życie po miejsku, Państwowy Instytut Wydawniczy, Warszawa.
- Foland A., 2010: Psychokartografia w praktyce; materiały do zajęć: badania psychologicznych własności przestrzeni, Pracownia Badań Środowiskowych, Katedra Psychologii Społecznej Wydziału Psychologii UW (online www.foland.pl/psychokartografia/2010.ppt, pobrane 23.09.2010).
- Gould P., White R., 1974: Mental Maps, Penguin. Harmondsworth.
- Lynch K., 1960: The Image of the City, MIT Press, Cambridge MA.
- Majkut M., 2004: Pejzaż miejski. Sposoby patrzenia oraz formalne zasady budowy pejzażu Warszawy, SGGW, mps.
- Norberg-Schulz C., 2000: Bycie, przestrzeń i architektura, Murator, Warszawa.
- Rylke J., 1976: Powstanie i przekształcenia Ogrodu Saskiego w Warszawie, SGGW, mps.
- Rylke J., 2003: Widoki Warszawy. [w:] Rylke J. (red.) „Przyroda i miasto”, tom V, Wydawnictwo SGGW, s. 101-149.
- Rylke J., 2004: Wartości krajobrazu kulturowego Warszawy na tle warunków przyrodniczych miasta. [w:] Królikowski J. T., Różańska A., Rylke J., Skalski J., Wartości krajobrazu kulturowego Warszawy na tle warunków przyrodniczych miasta, Wydawnictwo SGGW, Warszawa, s. 15-56.
- Rylke J., Długozima A., 2009: Ocena, wycena i kształtowanie zasobów kulturowych. [w:] Szyszko J. i inni (red.) ABC gospodarki przestrzennej w aspekcie rozwoju regionalnego, Wydawnictwo SGGW, Warszawa, s. 255-288.

- Rylke J., Gawryszewska B., 1999: Perception of the structure and habit of the trees and shrubs. *Ann. Of Warsaw Agricult. Univ. – SGGW, Horticult. (Landsc. Architect.)* Warszawa no 20/1999, s. 91-100.
- Stróżewski W., 1986: Wartości estetyczne i nadestetyczne. [w:] Poprzedzka M. (red.), *Sztuka i wartość, Sztuka Polska, Nieborów.*
- Wallis A., 1971: *Socjologia i kształtowanie przestrzeni, Państwowy Instytut Wydawniczy, Warszawa.*
- Wallis A., 1990: *Socjologia przestrzeni, Niezależna Oficyna Wydawnicza, Warszawa*
- Wallis M., 2004: Funkcja estetyczna i funkcje pozaestetyczne dzieł sztuki. [w:] Wallis M. *Wybór pism estetycznych, Universitas, Kraków, s. 59-66.*
- Wejchert K., 1974: *Elementy kompozycji urbanistycznej, Wydawnictwo Arkady, Warszawa.*
- Wolicka E., 1986: Kilka uwag na temat wartości i wartościowania w historii sztuki. [w:] Poprzedzka M. (red.), *Sztuka i wartość, Sztuka Polska, Nieborów.*