

Tomasz Węclawowicz\*

## Kościół parafialny w Prandocinie. Zalety purystycznej rekonstrukcji fazy romańskiej

### Parish church in Prandocin. Merits of the purist reconstruction of the Romanesque stage

**Słowa kluczowe:** architektura romańska, doktryny konserwatorskie, rekonstrukcje purystyczne

**Key words:** Romanesque architecture, conservation doctrines, purist reconstructions

Niewielki kościół parafialny w Prandocinie jest dziełem architektury romańskiej o wysokiej klasie artystycznej, wielokrotnie opisywanym w naukowej literaturze w kraju<sup>1</sup>, a ostatnio – jako jeden z nielicznych zabytków romańskich w Polsce – także za granicą<sup>2</sup>. Fundowany był najpewniej przed połową wieku XII przez komesa Prandotę z rodu Odrowążów. W jego architekturze zwraca uwagę przede wszystkim unikatowy plan. Pierwotnie kościół miał bowiem dwie półkoliste absydy – wschodnią i zachodnią (ryc. 1). Takie rozwiązanie powieliło odległe i monumentalne wzory z Górnej Nadrenii, m.in. katedrę w Moguncji i kościół klasztorny Maria Laach. Absyda wschodnia mieściła ołtarz, w zachodniej była empora, z której fundator i każdy kolejny właściciel prandocińskich dóbr słuchali nabożeństwa. Jeszcze wyżej, ponad emporą wznosiła się wyniosła wieża.

W bryle i we wnętrzu zapisane są przemiany, jakim ulegał w kolejnych okresach stylowych. Kościół wzniesiono z ciosów lokalnego, jasnego piaskowca. W wieku XV rozbudowano część wschodnią. W dzisiejszej sylwecie wyróżnia się ona ciemnoczerwoną cegłą (ryc. 2). Jeszcze później, w okresie baroku, powiększono okna, zamurowano południowy portal, albowiem przebito wejście zachodnie i dobudowano tam kruchtę. Dekorację romańskiego portalu, tzw. perspektywicznego, i ornamentacyjne obramienia romańskich okien pokryto tynkiem.

Prace konserwatorskie w ostatnim półwieczu były prowadzone co kilka, kilkanaście lat. Zamurowany portal i fragmenty romańskich okien odsłonięto w roku

The small parish church of Prandocin near Krakow is an example of Romanesque architecture of exceptional artistic merit, frequently discussed in Polish scholarly literature<sup>1</sup>, and recently, as one of the few Romanesque monuments in Poland, also abroad<sup>2</sup>. It appears that it was founded before the mid-12<sup>th</sup> century by Komes (count) Prandota from the Odrowąż family. Its architecture is distinguished by its unique plan form. Originally the church had two semi-circular, eastern and western apses (fig. 1), a configuration inspired by distant and monumental models from the Upper Rhineland, e.g. the cathedral church in Mainz and the Maria Laach abbey church. The eastern apse housed the high altar while the western incorporated the gallery where the founder, and all subsequent owners of the Prandocin estates, sat to hear the mass. A lofty tower rose high above the gallery. The church was built with ashlar of local, pale sandstone. Its current plan form and the interior layout reflect the changes which the building has undergone during subsequent stylistic periods. The east end was extended in the 15<sup>th</sup> century. This extension is distinguished by its dark red brick (fig. 2). Subsequently, during the Baroque period, windows were enlarged, and the south portal was bricked up because a new entrance with a vestibule was created in the west wall. The decoration of the archivoluted Romanesque portal and ornamental framework of the Romanesque windows were hidden under render.

Conservation works on the church were carried out intermittently in the last 50 years. The bricked up portal

\* prof. dr hab. arch., Krakowska Akademia im. Andrzeja Frycza Modrzewskiego

\* prof. dr hab. arch., Andrzej Frycz Modrzewski Krakow University

**Cytowanie / Citation:** Węclawowicz T. Parish church in Prandocin. Merits of the purist reconstruction of the Romanesque stage. *Wiadomości Konserwatorskie – Journal of Heritage Conservation* 2018;55:51-56

**Otrzymano / Received:** 10.07.2018 • **Zaakceptowano / Accepted:** 21.07.2018

**doi:**10.17425/WK55PRANDOCIN

*Praca dopuszczona do druku po recenzjach*

*Article accepted for publishing after reviews*

1954<sup>3</sup>, ale cenne relikty przez dekady nieprofesjonalnie zabezpieczano cementem (ryc. 3, 4). Trzeba podkreślić, że bogaty plecionkowy ornament archiwolty portalu i obramień okien jest unikatem w ornamentyce architektonicznej Małopolski, o analogiach również w Górnej Nadrenii, m.in. w katedrze w Spirze<sup>4</sup>. Nie mniejszym unikatem były także fragmenty barwnej polichromii zachowane na kamieniarsce – niestety pozostawione przez dziesięciolecia bez zabezpieczenia<sup>5</sup>. Niestety nie podjęto skutecznych działań przeciw zawilgoceniu ścian kościoła, zatem rezultaty wszelkich konserwatorskich zabiegów były stale zagrożone i sukcesywnie niweczone.

Dopiero przez ostatnich kilka lat, dzięki inicjatywie i zapobiegliwości księdza proboszcza Mariana Głowackiego, Pracownia Konserwacji Rzeźby Kamiennej i Drewnianej Stanisława Dziuby i Anny Dziuby-Drożdż konsekwentnie realizowała wieloetapowy program konserwatorski. Konsultantami prac byli prof. dr hab. Ireneusz Płuska, dr inż. arch. Waldemar Niewalda i autor niniejszego tekstu. Zabezpieczono mury kościoła przed zamakaniem, w części wschodniej oczyszczono i przespoinowano wątki ceglane i kamienne. Stan południowej elewacji nawy kościoła był estetycznie nie do zaakceptowania. Destrukt kamieniarki portalu z cementowymi uzupełnieniami i fragmenty ornamentowanych obramień okiennych wylaniające się spod tynkowych łat ponad wielkimi oknami barokowymi były komunikatem historycznym nie o dziejach budowy kościoła, ale o nieskuteczności działań konserwatorskich prowadzonych wyrywkowo przez pół wieku<sup>6</sup>. Doktryna tzw. nie-interwencjonizmu, czyli „zachowania zabytku w stanie utrwalonym przez stulecia” dała tu karykaturalne rezultaty.

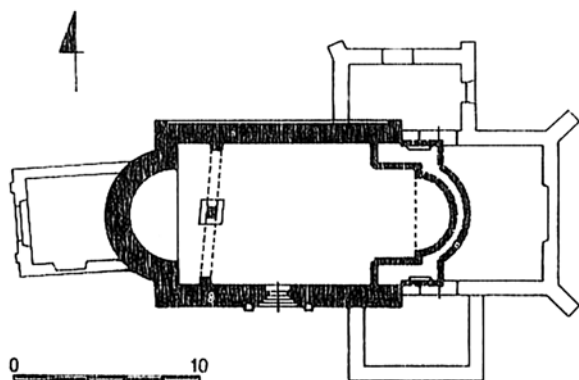
W ostatnich latach, w trakcie etapowanych prac konserwatorskich zespół konsultantów prowadził długie i emocjonujące dyskusje nad przywróceniem jedności stylowej romańskich partii kościoła, czyli praktycznie nad możliwościami rekonstrukcji cennych artystycznie elementów kamieniarki. Analizowano zachowane elementy i porównywano stan obecny portalu z fotografiami wykonanymi przeszło pół wieku temu, po odkryciu. Wskazywano na różnice, gdyż postępująca destrukcja zabezpieczana prowizorycznymi naprawami zniekształcała zwłaszcza partię kapiteli. Po odkopaniu fundamentu ściany portalowej rozpoznano pierwotny poziom stopni. Rozważano technologię ewentualnego odtworzenia detali w piaskowcu lub w tzw. sztucznym kamieniu.

Jednakże ewentualna rekonstrukcja pierwotnego tzw. domku portalowego przesłaniałaby powiększone w baroku okna, zatem konieczna byłaby ich likwidacja i rekonstrukcja znacznie mniejszych, pierwotnych, romańskich okien (ryc. 5). Szczęśliwie fragmenty ornamentowanych obramień romańskich zachowały się powyżej barokowych przebić. Pedantycznie zebrane materiały archiwalne, trafnie wybrane przykłady porównawcze oraz analiza pomiarowa detali pozwoliły na przygotowanie przez pracownię Stanisława Dziuby

and fragments of Romanesque windows were revealed in 1954<sup>3</sup>, but for decades these precious remnants suffered from unsympathetic repairs in cement (figs. 3, 4). It ought to be emphasised that the intricate plaited ornament in the portal archivolt and the window framework is unique among architectural ornaments in Lesser Poland, with analogies also in the Upper Rhineland, e.g. in the cathedral church in Speyer<sup>4</sup>. Equally unique were the fragments of colourful polychromic mural decoration preserved on the stonework but these had unfortunately been left unprotected for decades<sup>5</sup>. At the same time, no effective measures were implemented to save the church walls from damp ingress, rendering conservation treatments ineffective. Only in the last few years, thanks to the initiative and foresight of the parish priest, Reverend Marian Głowacki, has the Stanisław Dziuba and Anna Dziuba-Drożdż Workshop for Stone and Wooden Sculpture Conservation carried out a consistent and multi-stage conservation programme. This also involved professional consultants: Professor Ireneusz Płuska, Waldemar Niewalda Sc.D, and the author of this text. The church walls were protected against damp, the brick and stonework of the east end were cleaned and re-pointed. At the same time, the aesthetic appearance of the south nave elevation was addressed. Decaying portal masonry with its cement infills and fragments of ornamental window frames visible beneath peeling render, above the large Baroque windows, did not reflect the history and evolution of the church, but was instead evidence of ineffective, misguided and random conservation practice<sup>6</sup>. It was clear that the practice of the so-called non-intervention i.e. “preserving a historic monument in the state maintained for centuries” produced grotesque results.

In recent years, the team of the conservation consultants was involved in long and heated discussions on how to restore the stylistic unity of the Romanesque parts of the church, and particularly on the approach to reconstruction of the significant architectural decoration. The preserved elements were analysed and the appearance of the portal compared with photographs taken more than half a century ago, after its discovery. This proved valuable for highlighting differences, because progressive decay, not effectively addressed by makeshift repairs, distorted the capitals. After excavating the foundation of the portal the original level of the stairs was identified. Various reconstruction methods, such as replication in natural sandstone or artificial stone, were considered.

However, it was evident that the reconstruction of the original porch would obstruct the windows enlarged during the Baroque period. They would have to be removed and reconstructed as much smaller, original, Romanesque windows (fig. 5). Fortunately, fragments of ornamental Romanesque frames were preserved above the Baroque window openings. Meticulously researched archival documentation, well selected comparative examples and a measured survey of the architectural detailing allowed the Stanisław Dziuba Workshop to produce a design for the restoration of the elevation and to create a model of the portal in 1:1 scale. These helped in gaining consent from the Monument Conservator Office of Lesser Poland



Ryc. 1. Prandocin, kościół parafialny, plan (wg: Kadłuczka 1982)  
 Fig. 1. Prandocin, parish church, plan (acc. to Kadłuczka 1982)



Ryc. 3. Prandocin, kościół parafialny, południowa ściana nawy przed konserwacją

Fig. 3. Prandocin, parish church, south wall of the nave before conservation



Ryc. 2. Prandocin, kościół parafialny, prezbiterium gotyckie (fot. St. Dziuba)  
 Fig. 2. Prandocin, parish church, Gothic chancel (photo: St. Dziuba)



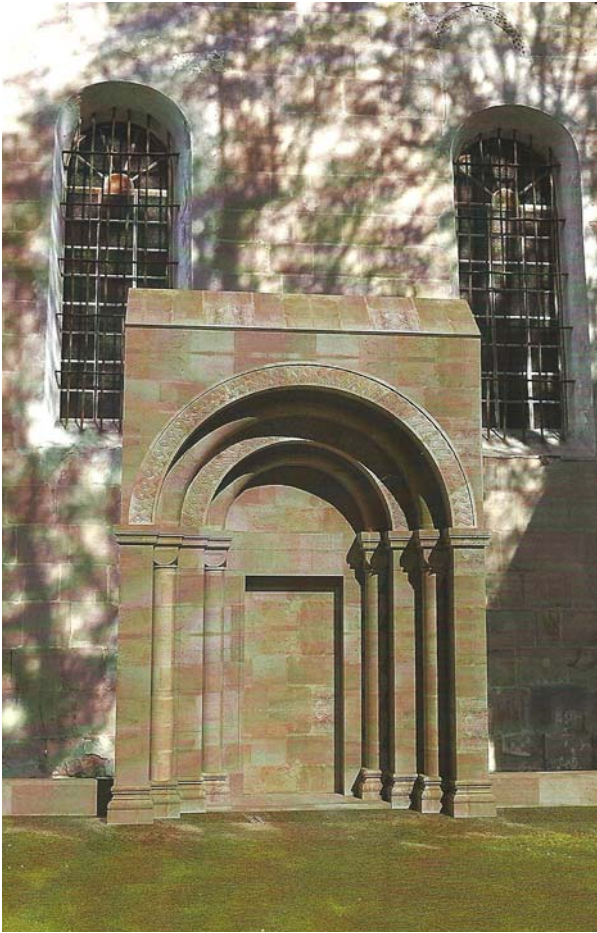
Ryc. 4. Prandocin, kościół parafialny, destrukcja południowego portalu przed konserwacją

Fig. 4. Prandocin parish church, remnants of the south portal before conservation

projektu elewacji i modelu portalu w skali 1:1, które zyskały akceptację Wojewódzkiego Małopolskiego Konserwatora Zabytków<sup>7</sup>. Zdecydowano się na pełną, w istocie purystyczną rekonstrukcję wszystkich romańskich elementów architektonicznych elewacji południowej, czyli portalu wraz z domkiem portalowym i dwoma oknami nawy (ryc. 6). Zdestruowane detale uzupełniano w tzw. sztucznym kamieniu o fakturze i kolorystyce lica tożsamej z istniejącymi romańskimi ciosami piaskowca. Natomiast po stronie północnej pozostawiono duże okna barokowe i odsłonięto tylko rozglifione arkadki pierwotnych okien. Ich archiwolty były gładkie, bez ornamentyki widocznej w elewacji południowej.

W tych odsłoniętych fragmentach dobrze zachowały się obustronne rozglifienia, jednakże bez przyłgi na przeszklenie. Okna te nie były zatem przeszkłone ani w żaden inny sposób zamykane (ryc. 7). Jest to bardzo sugestywny i konkretny dowód architektoniczny, potwierdzający ustalenia dendrochronologów i klimatologów wskazujące na znaczne ocieplenie klimatu w Europie w wiekach IX–XIV. Jednakże obecnie w zrekonstruowane romańskie okna elewacji południowej wprawiono

District<sup>7</sup>. In the end it was decided to carry out a comprehensive, purist reconstruction of all Romanesque architectural details of the south elevation, i.e. the portal with its enclosed porch and two windows of the nave (fig. 6). The decayed details were repaired in artificial stone with texture and colouring identical to the preserved Romanesque sandstone blocks. The large Baroque windows remained on the north side, and only splayed arcading of the original windows has been uncovered. Their archivolts are plain, without the ornamentation evident in the south elevation. In these fragmentarily preserved windows both splays have been well preserved, with no evidence for glazing filisters. Therefore, it is clear that those windows were not glazed or shuttered (fig. 7). This provides conclusive and concrete architectural evidence confirming the findings of dendro-chronologists and climatologists arguing for a significant climate warming in Europe in the 9<sup>th</sup>–14<sup>th</sup> centuries. Despite this, it was decided to fit double glazed panes in the reconstructed Romanesque windows in the south elevation, because even the most purist reconstruction of early-medieval architectural details cannot restore early-medieval climate conditions (fig. 8).

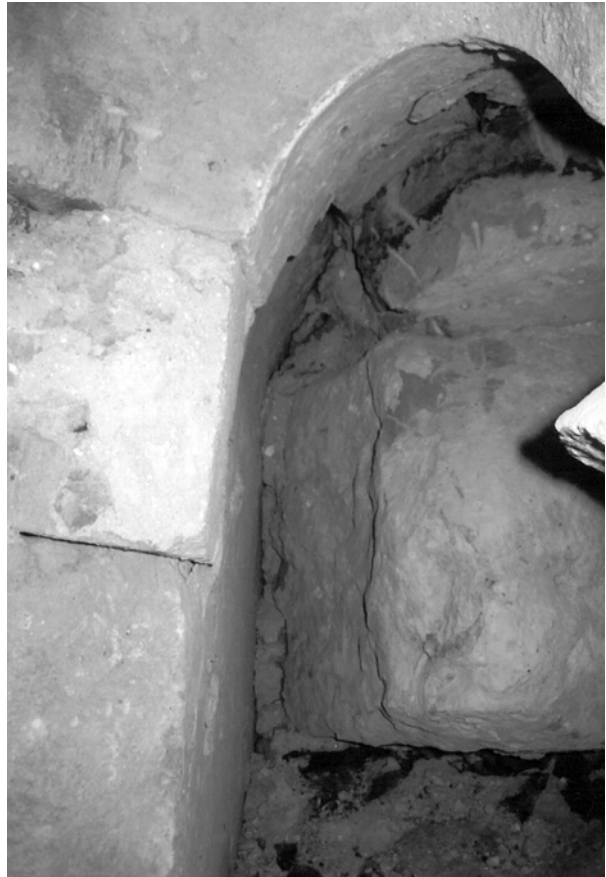


Ryc. 5. Prandocin, kościół parafialny, wizualizacja rekonstruowanego portalu z oknami barokowymi (wg Dziuba-Drożdż, Dziuba 2017)  
 Fig. 5. Prandocin, parish church, visualisation of the reconstructed portal with Baroque windows (acc. to Dziuba-Drożdż, Dziuba 2017)



Ryc. 6. Prandocin, kościół parafialny, wizualizacja rekonstruowanej elewacji południowej (wg Dziuba-Drożdż, Dziuba 2017)  
 Fig. 6. Prandocin, parish church, visualisation of the reconstructed south elevation (acc. to Dziuba-Drożdż, Dziuba 2017)

termoizolacyjne szyby, gdyż nawet przy najbardziej purystycznej rekonstrukcji wczesnośredniowiecznych detali architektonicznych nie można zrekonstruować wczesnośredniowiecznego klimatu (ryc. 8).



Ryc. 7. Prandocin, kościół parafialny, arkadka obustronnie rozglifionego okienka w północnej ścianie nawy. Widoczny brak przyłgi (fot. T. Węclawowicz)

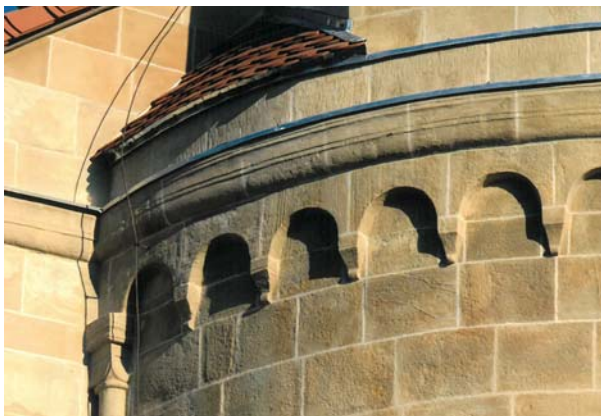
Fig. 7. Prandocin, parish church, arcade of the embrasured window in the north wall of the nave. Visible lack of fillister (photo: T. Węclawowicz)



Ryc. 8. Prandocin, kościół parafialny, zrekonstruowane okienko w południowej ścianie nawy (fot. St. Dziuba)

Fig. 8. Prandocin, parish church, reconstructed window in the south wall of the nave (photo: St. Dziuba)

In addition, the conservation campaign included the tower and its western vestibule. Non-invasive methods were employed in this instance. It was noted that the elaborate arcade frieze and ornamental profiled cornice<sup>8</sup>



Ryc. 9. Prandocin, kościół parafialny, fryz arkadkowy i profilowany gzyms w zachodniej ścianie wieży (fot. St. Dziuba)

Fig. 9. Prandocin, parish church, arcaded frieze and profiled cornice in the west wall of the tower (photo: St. Dziuba)

Prace konserwatorskie objęły też wieżę oraz dostawioną do niej od zachodu kruchnę i miały zachowawczy charakter. Prowadzący zwrócili jednak uwagę, iż rozbudowane zwieńczenie ścian arkadkowym fryzem i ozdobnym profilowanym gzyms<sup>8</sup> nie ma odpowiednika w dolnych partiach (ryc. 9). W ścianach nawy zachował się prosty cokół, ale dół wieży w widocznych partiach był gładki, zresztą mocno zerodowany. Jednakże oryginalne ciosy profilowanego cokołu wieży znaleziono *in situ*, pod ścianami kruchny zachodniej (ryc. 10). Zostały uzupełnione w brakujących miejscach.

Uzasadniając opisaną purystyczną rekonstrukcję, do której – jako metody – wielu konserwatorów odnosi się z dystansem, trzeba stanowczo podkreślić, że zmiany w elewacjach romańskich nawy wprowadzone w baroku nie wniosły żadnych wartościowych stylowo elementów. W istocie były destrukcyjne, albowiem zniszczyły i przesłoniły unikatowe detale romańskie. Ich obecna rekonstrukcja znacznie podniosła walory artystyczne architektury kościoła. Uzupełnienia wykonano w sztucznym kamieniu i ujednolicono je kolorystycznie i fakturowo z oryginałami, aby zachować jedność elewacji. Jednakże nie zatarto całkowicie różnic między partiami autentycznymi a rekonstrukcjami i dla profesjonalnego, wnikliwego obserwatora różnice w materiale są zauważalne. Kruchnę zachodnią pozostawiono ze względów funkcjonalnych, ale też dlatego, że przy renowacji ścian ujawniono pewne drobne detale stylowe jej skromnego portalu. W mniej eksponowanej elewacji północnej nawy pozostawiono powiększone okna. Nie kierowano się tutaj jednak wspomnianą doktryną nie-intervencionizmu, lecz koniecznością utrzymania doświetlenia wnętrza po radykalnym zmniejszeniu światła okien południowych. Przy tym wyeksponowano owe fragmenty rozglifionych arkadek romańskich, bez przyłgi.

Zatem po przeszło trzech stuleciach unikatowa dwunastowieczna elewacja kościoła stała się ponownie czytelna. W krajobrazie kulturowym okolicy przywrócony został znak wieloletniej tożsamości wsi i jej mieszkańców, kamienno-ceglany tekst kultury do uważnego czytania i podziwiania.



Ryc. 10. Prandocin, kościół parafialny, reszty profilowanego cokołu odsłonięte na styku ścian zachodniej kruchny i wieży (fot. St. Dziuba)

Fig. 10. Prandocin, parish church, relics of the profiled base course revealed at the junction of the west vestibule and tower (photo: St. Dziuba)

at the top of the wall have no equivalents in the lower parts (fig. 9). A plain plinth survived in the nave walls, but overall the lower visible parts of the tower walls were unarticulated and badly eroded. Nevertheless, the original ashlar of the profiled plinth of the tower were found *in situ*, beneath the walls of the west vestibule and the gaps filled in (fig. 10).

In justification of the described purist reconstruction, a method which many conservators approach with some reservations, it has to be emphasised that the Baroque remodelling of the Romanesque elevations of the nave had no artistic or stylistic merit. On the contrary, it was damaging, as it destroyed or obstructed unique Romanesque details. Our reconstruction has enhanced the artistic value of the church architecture considerably. The artificial stone, which in its tone and texture is a good match for the original, was used in order to preserve the uniform character of the elevation. However, the differences between the authentic and reconstructed sections were not concealed completely, and a professional, astute observer will be able to notice differences in material. The west vestibule was preserved for functional reasons, but also because some small stylistic details of its modest portal were revealed during the renovation of the walls. Enlarged windows were left in the north elevation of the church as this is its less exposed side. However, the reason for retaining these was not the non-interventionism doctrine, as mentioned earlier, but rather the need for natural light which would have been severely limited as a result of reducing the southern windows. In addition, this approach allowed for the exposition of the splayed embrasures where the absence of fillister has provided such significant information on the medieval climate in the area.

Thus, after more than three centuries, the unique 12<sup>th</sup>-century elevation of the church can now be read and understood. The landmark, so important for the centuries-old identity of the village and its inhabitants, has re-taken its place in the cultural landscape of the region, and the masonry-and-brick cultural text has been restored for careful reading and appreciation.

- <sup>1</sup> Łuszczkiewicz W., *Kościół romański we wsi Prandocin pod Słomnikami*, Sprawozdania Komisji Historii Sztuki IV, 1891, s. 15–22, tabl. III, IV, V; Świechowski Z., *Znaczenie kościoła w Prandocinie*, Kwartalnik Architektury i Urbanistyki I, 1956, z. 1, s. 13–18; Tomaszewski A., *Wstępne badania romańskiego kościoła św. Jana Chrzciciela w Prandocinie*, Sprawozdania o/PAN w Krakowie, XI/2, 1967, s. 299–302; Tomaszewski A., *Romańskie kościoły z emporami zachodnimi*, Warszawa 1974; Kadłuczka A., *O kościele w Prandocinie raz jeszcze*, Teka Komisji Urbanistyki i Architektury o/PAN w Krakowie XVI 1982, s. 247–253; Świechowski Z., *Pierwotny kształt i chronologia kościoła grodowego w Prandocinie*, Kwartalnik Architektury i Urbanistyki XXX, 1988, z. 3, s. 211–215; Grzybkowski A., *Prandocin po stu latach badań*, [w:] *Ars sine scientia nihil est, Księga ofiarowana profesorowi Zygmuntowi Świechowskiemu*, Warszawa 1997, s. 94–100; Świechowski Z., *Katalog architektury romańskiej w Polsce*, Warszawa 2009, s. 384–389.
- <sup>2</sup> Por.: Fernie E., *The Church of St Andrew, Cracow* [w:] Roznowska-Sadraei A., Węclawowicz T. (red.), *Medieval Art, Architecture and Archaeology in Cracow and Lesser Poland*, The British Archaeological Association Conference Transaction 37, London–Leeds 2014, s. 17–27 (Prandocin: s. 23). Fernie E., *Romanesque Architecture. The First Style of the European Age*, Yale University Press, New Haven and London 2014 (Prandocin: s. 167).
- <sup>3</sup> Świechowski 1956, s. 15–16, il. 20–24.
- <sup>4</sup> Świechowski Z., *Sztuka romańska w Polsce*, Warszawa 1982, s. 261; Fernie *Romanesque*, loc. cit.
- <sup>5</sup> Powtarzane w literaturze wzmianki o intensywnych kolorach polichromii (m.in. Świechowski 1982, s. 261; Świechowski 2009, s. 387) niestety nie odpowiadają rzeczywistości. Pigmenty narażone przez lata na deszcze i uszkodzenia mechaniczne widoczne są dziś tylko śladowo.
- <sup>6</sup> Por. m. in. dokumentacje i projekty konserwatorskie: Gartkiewicz P., *Koncepcja projektu konserwatorskiego kościoła parafialnego w Prandocinie w oparciu o własne materiały pomiarowe i badawcze*, Instytut Podstaw Rozwoju Architektury Politechniki Warszawskiej, Warszawa, czerwiec 1982, mps; Gadomski J., *Portal południowy z XII wieku w kościele parafialnym Św. Jana Chrzciciela w Prandocinie*, Kraków listopad 1982, mps.
- <sup>7</sup> Dokumentacja prac w: Dziuba-Drożdż A., Dziuba S., *Program prac konserwatorskich do elewacji romańsko-gotyckich kościoła pw. Św. Jana Chrzciciela w Prandocinie*, Kraków 2010 (mps w archiwum WUOZ w Krakowie); Dziuba-Drożdż A., Dziuba S., *Propozycja rozwiązań estetyczno-plastycznych elewacji kościoła pw. św. Jana Chrzciciela w Prandocinie w świetle istniejących materiałów archiwalnych i na podstawie własnych pomiarów i spostrzeżeń*, Kraków marzec 2015 (mps w archiwum WUOZ w Krakowie); Dziuba-Drożdż A., Dziuba S., *Dokumentacja prac renowacyjno-konserwatorskich wraz z odtworzeniem brakujących fragmentów XII-wiecznego portalu ściany południowej kościoła pw. św. Jana Chrzciciela w Prandocinie, woj. małopolskie*, Kraków, styczeń 2017 (mps w archiwum WUOZ w Krakowie).
- <sup>8</sup> Opis i rysunki m. in w: Łuszczkiewicz 1891, tabl. IV; Świechowski 2009, s. 388.

## Streszczenie

Niewielki kościół parafialny w Prandocinie jest dziełem architektury romańskiej o wysokiej klasie artystycznej. W bryle i we wnętrzu zapisane są przemiany, jakim ulegał w kolejnych okresach stylowych. Zamurowany w okresie baroku portal i fragmenty pierwotnych romańskich okien odsłonięto w roku 1954, ale cenne relikty przez dekady nie były zabezpieczone profesjonalnie. W ostatnich latach zdecydowano się na pełną, w istocie purystyczną rekonstrukcję wszystkich romańskich elementów architektonicznych elewacji południowej, czyli portalu wraz z domkiem portalowym i dwoma oknami nawy. Unikatowa dwunastowieczna elewacja kościoła stała się ponownie czytelna.

## Abstract

The small parish church of Prandocin is an example of Romanesque architecture of high artistic merit. The form and mass of the building and its interiors reflect the changes it has undergone during centuries of use. The portal and fragments of original Romanesque windows bricked up during the Baroque period were revealed in 1954 but these precious remnants suffered for decades from misguided and unsympathetic repairs. In recent years a comprehensive, purist reconstruction of all Romanesque architectural elements was carried out on the portal, its enclosed porch and two windows of the south elevation. It is once again possible to read and understand the unique, 12<sup>th</sup>-century elevation of the church.