

# HISTORIA ZABUDOWY ULICY NARUTOWICZA W ŻYCHLINIE DAWNYM MAŁYM MIEŚCIE LOKACYJNYM

BOGDAN POPLAWSKI

## STRESZCZENIE

Zabudowa głównej ulicy Żychlina – Gabriela Narutowicza, małego miasta lokacyjnego pogranicza ziemi łęczyckiej i Mazowsza, obecnie w województwie łódzkim, jest interesującym przykładem harmonijnej, stylowej architektury klasycystycznej końca XIX wieku. Jej perspektywę zamyka bryła późnobarokowego kościoła parafialnego. Świadomie wyty-

czona w końcu XVIII wieku odzwierciedla dominujący kierunek północ-południe dawnego historycznego traktu z Łęczycy i Orłowa do Płocka.

Słowa kluczowe: Żychlin, małe miasto lokacyjne

## HISTORY OF SETTLEMENT ALONG NARUTOWICZA STREET IN ŻYCHLIN

### ABSTRACT

The buildings along Narutowicza Street, the principal street of Żychlin – a small town founded in the 16<sup>th</sup> century on the border of the Łęczyca and Mazovia regions, today in the Łódź voivodeship – provide a good example of harmonious Classicist architecture from the late 19<sup>th</sup> century. The street's axis is closed with the facade of the town's late-Baroque parish church.

Plotted with this effect in mind, the street reflects the predominantly North-South direction of the historic tract from Łęczycza and Orłowo to Płock.

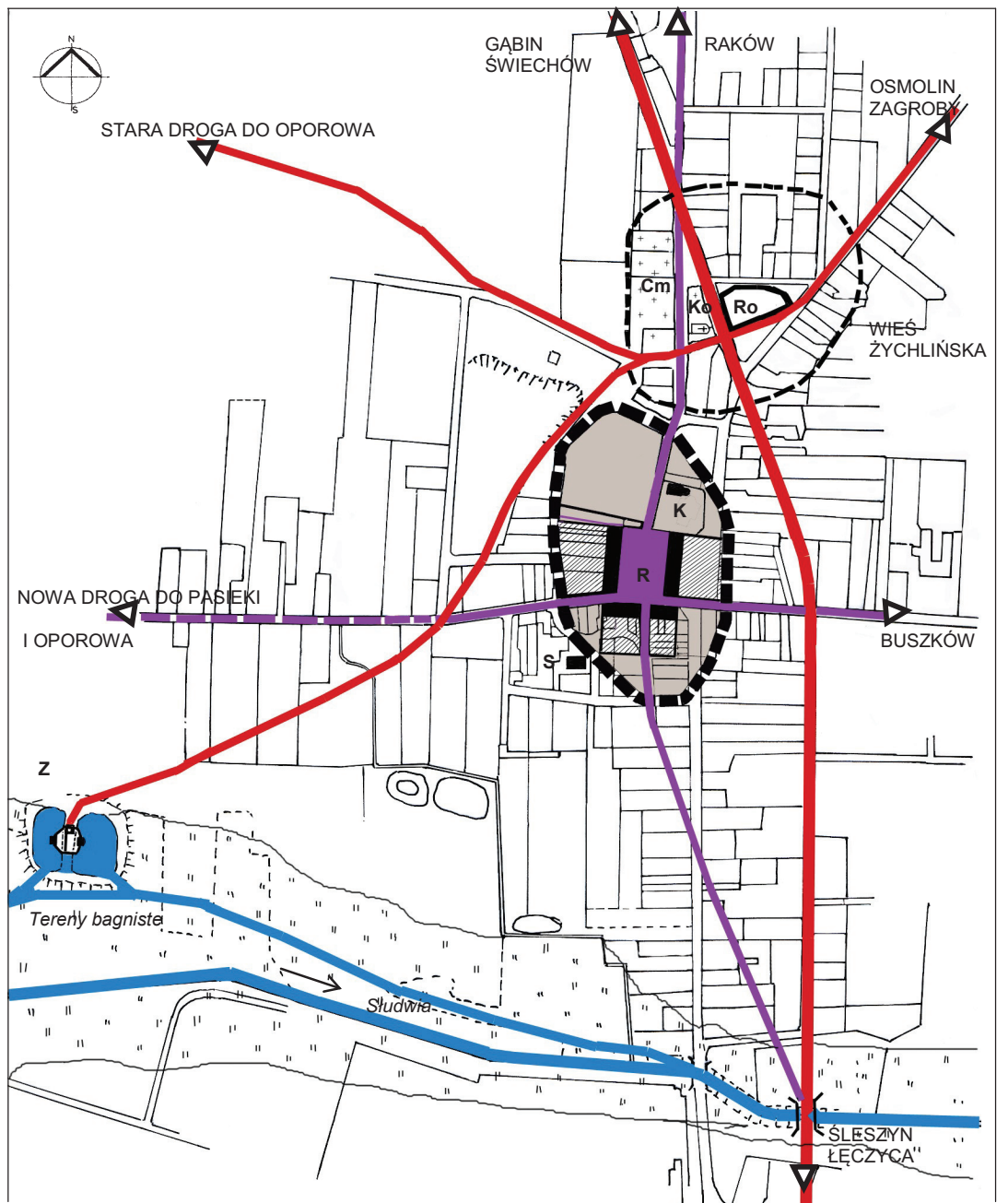
Key words: Żychlin, small founded town

Główna ulica Żychlina – Gabriela Narutowicza, małego miasta pogranicza ziemi łęczyckiej i Mazowsza, obecnie w ziemi łódzkiej, dawniej nazywana była ulicą Łowicką i Budzyńską. W czasach późnego średniowiecza stanowiła trakt drogowy prowadzący z Płocka do Orłowa i Łęczycy. Trakt ten przebiegał na południe od miasta lokacyjnego i przekraczał szeroką rzekę






śludwią początkowo brodem, a później drewnianym mostem<sup>1</sup>. Na przestrzeni stuleci przebieg tego traktu ulegał zmianom. W czasach przedlokacyjnych, gdy istniała Wieś Żychlińska<sup>2</sup>, tj. w XII–XIII wieku trakt znajdował się po wschodniej stronie obecnej ul. Narutowicza, a jego trasa wiodła od rynku Wsi ku przeprawie przez rzekę (il. 1).

<sup>1</sup> Rzeka była szeroka z bagnistymi brzegami i w połowie XIX wieku miała szerokość 6 łokci (3,5 m), głębokość 2 łokcie (1,15 m), a w okresach wiosennych wylewała na szerokość 154 łokci (ok. 89 m) i głębokość 4 łokci (2,3 m). Obecnie jest wąską strugą. Dane wg opisu miasta z 1860 r., [w:] J. Józefceki, *Żychlin*, Urząd Miasta i Gminy, Żychlin 1997, s. 142.

<sup>2</sup> Szczegółowy opis rozwoju przestrzennego wsi i miasta lokacyjnego w: B. Popławski, *Żychlin – początki rozwoju przestrzennego małego miasta lokacyjnego*, „Kwartalnik Architektury i Urbanistyki”, nr 3/2010, s. 13–25; idem, *Geneza i rozwój przestrzenny miasta Żychlina*, [w:] „Studia i materiały z dziejów Kutna i powiatu”, t. IV.

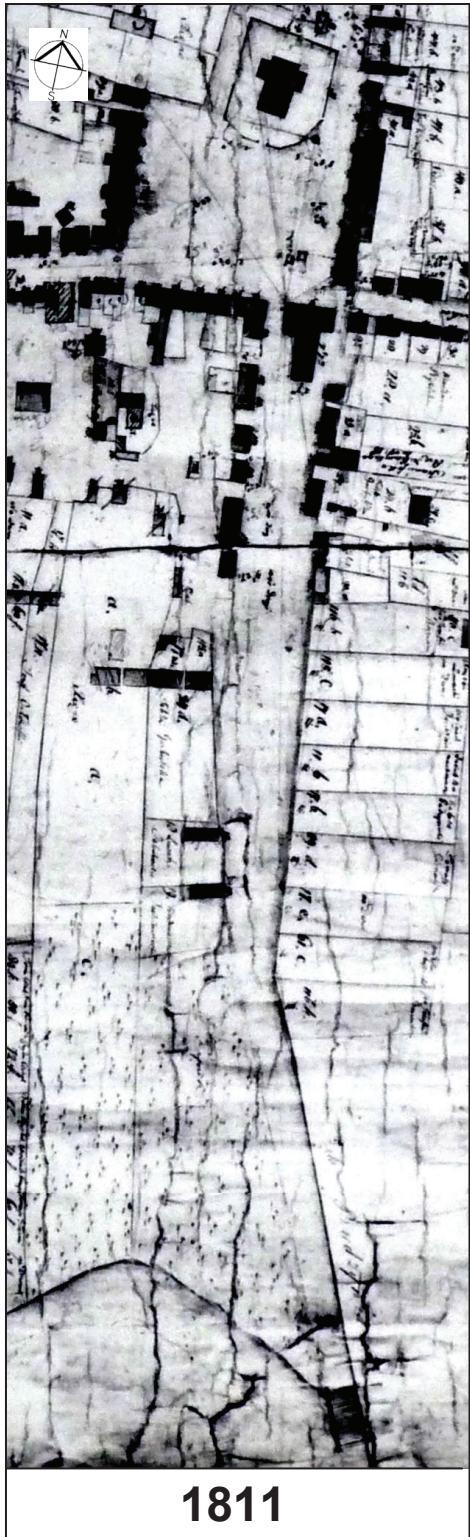


#### LEGENDA

	PIERWOTNA DROGA TRAKTU ŁĘCZYCA - PŁOCK
	NOWA DROGA TRAKTU JW. PO LOKACJI MIASTA I POZOSTAŁE DROGI
	LINIA PRZEBIEGU OBWAŁOWAŃ MIASTA
	BLOKI ZABUDOWY OKOŁORYNKOWEJ
	POŹNIEJSZY TEREN ZABUDOWY MIEJSKIEJ W GRANICACH OBWAŁOWAŃ

1. Rekonstrukcja układu przestrzennego Wsi Żychlińskiej i miasta lokacyjnego oraz zamku z połowy XIV wieku. Oprac. autora z: B. Popławski, *Żychlin – początki rozwoju przestrzennego prywatnego miasteczka lokacyjnego*, „Kwartalnik Architektury i Urbanistyki”, nr 3/2010, s. 17. Legenda: Ro – plac targowy wsi; Ko – stary kościół wsi (drewniany); Cm – cmentarz grzebalny (przykościelny); R – rynek miasta lokacyjnego; K – teren przyszłego kościoła murowanego; S – synagoga (późniejsza lokalizacja); Z – hipotetyczna lokalizacja zamku

1. Reconstruction of the spatial layout of Żychlin Village and town located under a privilege of foundation, as well as the castle from mid-fourteenth century, prepared by the author. Cf. B. Popławski, *Żychlin – początki rozwoju przestrzennego prywatnego miasteczka lokacyjnego*, „Kwartalnik Architektury i Urbanistyki”, No. 3/2010, p. 17. Key: Ro – village market place; Ko – old village church, (wooden); Cm – churchyard; R – market square of the founded town; K – location of the future brick-built church; S – synagogue (later location); Z – likely location of the castle



2. Zabudowa ul. Łowickiej (ob. Narutowicza) w Żychlinie w 1811 i 1869 r., po wybudowaniu kościoła parafialnego (1772–1782) i decyzji o powiększeniu rynku; na planie z 1811 r. widoczny zarys d. drogi prowadzącej od rynku (przed jego powiększeniem).

Fragment planu z 1811 r. i z 1869 r. ze zbiorów Archiwum Państwowego w Płocku O/Kutno d. zbiory Muzeum Liceum Ogólnokształcącego w Żychlinie, PKZ Toruń, [w:] B. Sadurska, *Studium urbanistyczno-konserwatorskie miasta Żychlina, woj. płockie*, PPKZ Oddz. w Toruniu, Toruń 1984, mps, cz. III, t. I; nr neg.8282/1/1982, repr. M. Furmaniuk, fot. P. Stasiak

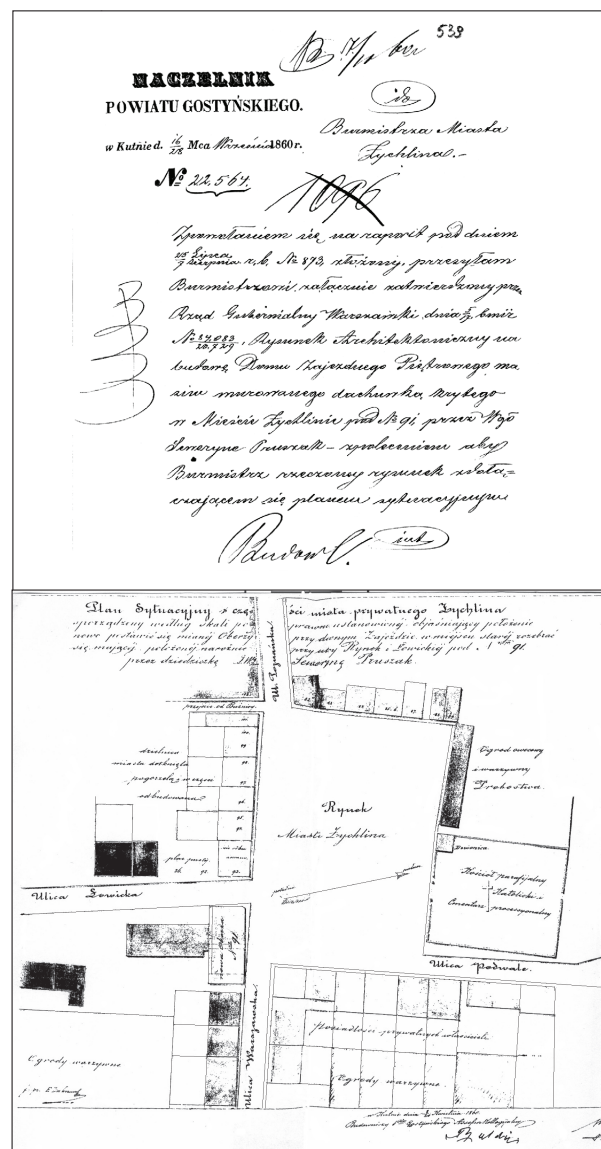
2. Building development along Łowicka (today Narutowicza) Street in Żychlin in the years 1811 and 1869, after the erection of the parish church (1772–1782) and the decision to enlarge the Market Square, on the 1811 map one can see the outline of the road leading into the Market Square (before it was enlarged). Fragment of an 1811 plan and an 1869 plan, in the collections of the State Archives in Płock, Kutno Branch, formerly belonging to the Żychlin Grammar School Museum, PKZ Toruń, [in:] B. Sadurska, *Studium urbanistyczno-konserwatorskie miasta Żychlina, woj. płockie*, PPKZ Toruń, Toruń 1984, mps, part. III, v. I, negative No..8282/1/1982, photo by M. Furmaniuk, photo by P. Stasiak

W połowie XIV wieku, gdy prawdopodobnie ówczesny właściciel Wsi Żychlińskiej – Chwał, wówczas sędzia łączycy<sup>3</sup>, uzyskał prawo lokacji nowego miasta, ranga tego traktu uległa zmianie i zyskała na znaczeniu. Miasto lokacyjne usytuowane na południe od istniejącej Wsi, zgodnie z ówczesnymi zasadami rozwiązań przestrzennych, otrzymało kształt zbliżony do owalu otoczonego wałami ziemnymi z centralnie położonym prostokątnym rynkiem o wymiarach 13 x 20 prętów (ok. 56 x 86 m). Wytyczono nowy przebieg traktu: przez centrum – rynek miasta, na północy tuż za istniejącym kościołem Wsi (ul. Zakościelną) do północnej bramy wjazdowej, a na południu do bramy południowej miasta i dalej ukośnie do istniejącej przeprawy przez Słudwię (il. 1).

Miasto lokacyjne rozbudowywało się i w latach 1500–1510 liczyło 300–450 mieszkańców, a w 1552 r. około 650 mieszkańców. Jego układ przestrzenny nie uległ zmianie prawdopodobnie aż do połowy XVIII wieku, kiedy rajcy miejscy i ówczesny właściciel uznali za niezbędne powiększenie rynku i zmianę przebiegu głównego traktu biegnącego z północy na południe, tak aby nie kolidował on z przestrzenią rynku. Wówczas powiększono rynek do wymiarów 20 x 26 prętów (ok. 86 x 113 m), a główny trakt usytuowano przy jego wschodniej pierzei (d. ul. Podwał), (il. 2). Na południe od Rynku wytyczono nowy przebieg ulicy nazwanej Łowicką (obecnej ul. Narutowicza) do nowego mostu na rzece Słudwi. Od tego momentu rozpoczyna się jej historia.

Wytyczenie ul. Łowickiej osiowo skierowanej na front budowanego w latach 1772–1782 muranego kościoła parafialnego było zgodne z tradycjami baroku. Wprawdzie nie udało się wytyczyć ulicy ściśle w osi kościoła, gdyż przeszkadzała temu zabudowa południowej pierzei rynku, ale tendencja kompozycyjnej osiowości została zachowana. Efekt zamierzonej kompozycji podkreślało wzniesienie nawierzchni ulicy o około 1,5–2,0 proc. od mostu na Słudwi do miejsca usytuowania barokowej świątyni, stanowiącej wyraźną dominantę przestrzenną<sup>4</sup> (il. 6, 7).

Początek ulicy w rynku wytyczony został obok istniejącej drewnianej karczmy, pierwotnie usytuowanej przy wschodniej bramie wjazdowej

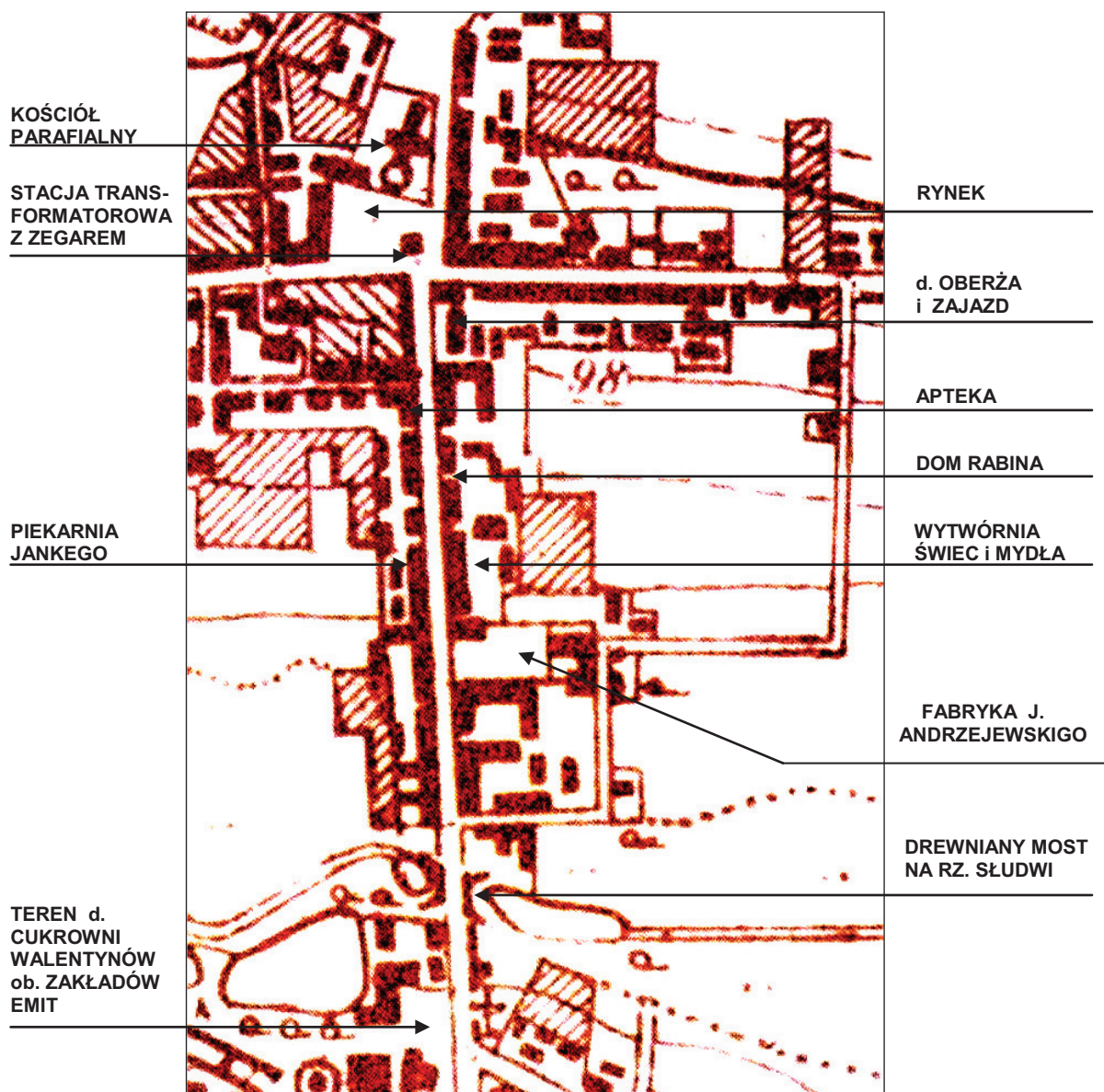


3. Początkowy fragment ulicy Łowickiej (ob. Narutowicza) na planie z 1860 r. – kopia pisma Naczelnika Powiatu Gostyńskiego do Burmistrza miasta Żychlina, przesyłającego zatwierdzony przez Rząd Gubernialny Warszawski rysunek architektoniczny planu objaśniającego położenie nowej oberży przy rynku i ul. Łowickiej pod nr 91 opracowanego przez Budowniczego Powiatu Gostyńskiego Asesora Kollegialnego Sylwestra Baldi[niego] dn. 8/20 kwietnia 1860 r. Zbiory Archiwum Państwowego w Płocku O/Kutno, Hipoteka w Kutnie, sygn. 3944/K 539 i 542

3. Initial fragment of Łowicka (today Narutowicza) Street on a map from 1860 – a copy of a letter from Head of the Gostyń Powiat to the Mayor of Żychlin forwarding architect's draft, approved by the Warsaw Governorate, of the urban plan detailing the location of a new inn building in the Market Square and at 91, Łowicka Street prepared by Sylwester Baldi[ni], Collegiate Assessor, Chief Builder of the Gostyń Powiat, dated 8/20 April, 1860. From the collection of the State Archives in Płock, Kutno Branch, Cadastral Register in Kutno, designation 3944/K 539 and 542

<sup>3</sup> J. Józefcki, op. cit., s. 31.

<sup>4</sup> Por.: Z. Perzanowski, A. Domański, *Analiza urbanistyczna zabytkowego układu miasta Żychlina*, Kraków 1961, mps, s. 18, zbiory WUKZ Skierniewice.



4. Fragment planu miasta i ul. Narutowicza z 1940 r., oznaczono usytuowanie charakterystycznych obiektów z początku XX wieku. Oprac. autora, plan – Archiwum Map Wojskowego Instytutu Geograficznego, sygn. 4029/B Żychlin 1940, skala oryginału 1 : 25 000  
 4. Fragment of the town's map featuring Narutowicza Street from the year 1940, on which the location of characteristic buildings from early 20<sup>th</sup> century has been marked. Prepared by the author, map source: the Maps Archive, Wojskowy Instytut Geograficzny, designation: 4029/B Żychlin 1940, scale of the original: 1 : 25 000

do miasta lokacyjnego i przy wałach obronnych. Karczma była domem drewnianym o konstrukcji ryglowej, z dachem z dwoma kominami gontem pokrytym, do którego przylegał zajazd murowany

kryty dachówką.<sup>5</sup> W 1860 r. w miejscu drewnianej karczmy ówczesna właścicielka miasta Seweryna Pruszek (później Duchieńska) wybudowała murowany budynek oberży (il. 3), który kolido-

<sup>5</sup> Szczegółowy opis karczmy zwanej oberżą sporządził w 1855 r. komornik Walenty Suprynowicz z Warszawy. Był to najprawdopodobniej drugi budynek wybudowany w tym samym miejscu, gdyż w dawnych latach domy odbudowywano na starych fundamentach. Opis karczmy: „Dom zajezdny oberżę zwany w średnim stanie będący – nr 91 oznaczony, w rynku i na rogu ulicy Łowickiej, z drzewa w rygiel pobudowany, nad dach którego gontami pokryty, są wyprowadzone dwa kominy murowane, ma z frontu bramę dwuskrzydłową z furtką i 4 okna i z jednego boku okno z okiennicą, od tyłu również jedno okno

– i ten jest rozległy (w pomiarze) przybliżonym na długość arszynów 29 [20,6 m] i na szerokość arszynów 10 [7,1 m]. Do domu tego jest przystawiony zajazd masyw murowany, z dachem dachówką karpiówką pokrytym, w dobrym stanie będący, z frontu 6 okienek z prostymi obramieniami, od tyłu 4 także okienka i dwoje drzwi, a z boku bramę 2.skrzydłową mający, na długość arszynów 37 [26,3 m], a na szerokość arszynów 13 [9,2 m] rozległy.” B. Popławski, *Opis dóbr żychlińskich z 1855 r.*, [w:] „Studia i materiały z dziejów Kutna i powiatu”, t. II/2012, s. 114, 115.



- |  |  |  |                                 |
|--|--|--|---------------------------------|
|  | BUDYNKI Z XVIII WIEKU                          |  | POZOSTAŁE BUDYNKI Z XX WIEKU    |
|  | BUDYNKI Z XIX I POCZĄTKU XX WIEKU              |  | ZBURZONE POZOSTAŁE BUD. Z XX W. |
|  | ZBURZONE BUDYNKI Z XIX I POCZĄTKU XX WIEKU     |  | BUDYNKI ZBUDOWANE PO 1970 R.    |
|  | BUDYNKI HISTORYCZNE PRZEBUDOWANE               |  | RZĘKA SŁUDWIA                   |
|  | BUDYNKI WPISANE DO GMINNEJ EWIDENCJI ZABYTEKÓW |  |                                 |

5. Zabudowa ul. Narutowicza w latach 1983–2015: A – od rynku (pl. 29 Listopada) do mostu na Słudwi; B – od mostu do ul. Mickiewicza. Oprac. autora wg planu geodezyjnego miasta – Internet 2015, System Informacji Przestrzennej Miasta i Gminy Żychlin. Legenda: 1 – pl. 29 Listopada d. Rynek; 2 – kościół parafialny z dzwonnica; 3 – synagoga (bóżnica), 4 – d. zajazd, oberża; 5 – d. apteka; 6 – d. willa Garczyńskich („Dom Kumowej”); 7 – most na rzece Słudwi, 8 – d. główna hala produkcyjna i d. elektrownia; 9 – portiernia; 10 – „Dom Pruszków”; 11 – budynek d. Zarządu miasta i dóbr (zburzony); 12 – d. Dom Ludowy ze szkołą i ochronką; 13 – budynki mieszkalne robotników d. cukrowni; 14 – d. szpital fabryczny; 15 – d. murowana stodoła dworska, ob. budynek mieszkalny; F – teren d. cukrowni ob. Zakładów EMIT; W – teren d. osady fabrycznej Walentynów ob. Osiedla Wyzwolenia

5. Building development in Narutowicza Street in the years 1983–2015: A – from the Market Square (Plac 29 Listopada) to the bridge on the Słudwia, B – from the bridge to Mickiewicza Street. Prepared by the author, on the basis of the town’s survey map downloaded in 2015 from the website of System Informacji Przestrzennej Miasta i Gminy Żychlin. Key: 1 – 29 Listopada Square, formerly Market Square; 2 – parish church with its bell tower; 3 – synagogue; 4 – former inn and hostelry; 5 – former chemist’s shop; 6 – former villa of the Garczyński family („Dom Kumowej”); 7 – bridge on the Słudwia, 8 – old main production hall and former power plant; 9 – porters’ lodge; 10 – „Dom Pruszków [the Prusaks’ House]”; 11 – former building of the town’s administration (demolished); 12 – former People’s Home with a school and kindergarten; 13 – housing for workers at the old sugar mill; 14 – former infirmary; 15 – formerly a brick barn, part of the manor, now converted to flats; F – area of the former sugar mill, today home to the EMIT factory; W – area of Walentynów, a settlement for workers, today Wyzwolenie Housing estate



6. Widok ul. Narutowicza od strony mostu na rzece Słudwi w latach 30. XX wieku. Zbiory archiwalne MG Biblioteki Publicznej w Żychlinie  
6. A view of Narutowicza Street from the bridge on the Słudwia in the 1930s. Archives of the Public Library in Żychlin



7. Widok ul. Narutowicza od strony mostu na rzece Słudwi obecnie – bryła kościoła stanowi wyraźną dominantę wnętrza ulicy. Fot. autor, 2009  
7. A view of Narutowicza Street from the bridge on the Słudwia today – the church clearly dominates the street's space. Photo by the author, 2009



8. Stacja transformatorowa z zegarem wybudowana w 1929 r. na osi ul. Narutowicza, widok z lat 30. XX wieku. Zbiory archiwalne MG Biblioteki Publicznej w Żychlinie  
8. Transformer station with a clock erected in 1929 on the axis of Narutowicza Street before it joins 29 Listopada Square (former Market Square) – in the 1930s. Archival resources MG of the Public Library in Żychlin



9. Stacja transformatorowa z zegarem wybudowana w 1929 r. na osi ul. Narutowicza, stan obecny. Fot. autor, 2015  
9. Transformer station with a clock erected in 1929 on the axis of Narutowicza Street before it joins 29 Listopada Square (former Market Square) – today. Photo by the author, 2015

wał z ulicą i utrudniał przejazd. Z tego powodu w 1935 r. władze miasta doprowadzili do skrócenia tego budynku<sup>6</sup> o 3,5 m (por. il. 13). Na początku XX wieku karczmę i zajazd adaptowano na budynki mieszkalne (il. 13–15).

Pomimo degradacji miasta w 1870 r. po powstaniu styczniowym do miana osady – miasto się rozbudowywało. Zawdzięczało to rozwojowi przemysłu, rzemiosła i handlu, a także aktywności ludności żydowskiej stanowiącej około połowy jego miesz-

<sup>6</sup> Wykupiono część nieruchomości za 23 500 zł od właścicieli Nocka i Chaskiela Helmerów, [w:] P. Stasiak, *Żychlin dzieje*

*miasta i gminy w latach 1918–1975*. Urząd Gminy w Żychlinie, pracownia wizualna PC CD-ROM, 2013, s. 56.



10. Współczesny widok północnego odcinka ulicy Narutowicza przed pl. 29 Listopada (d. Rynkiem)  
Fot. autor, 2009

10. Today's view of the northern section of Narutowicza Street before 29 Listopada Square (former Market Square).  
Photo by the author, 2009



11. Współczesny widok południowego fragmentu ulicy Narutowicza z aleją kasztanową oddzielającą budynki osiedla Wyzwolenie. Fot. autor, 2010

11. Today's view of a southern fragment of Narutowicza Street, with a line of chestnut trees separating it from the Wyzwolenie housing estate. Photo by the author, 2010

kańców. Liczba ludności wzrosła ponad dwukrotnie (z 1820 osób w 1860 r. do 3949 osób w 1905 r.). W mieście funkcjonowały: 2 młyny parowe, kotłarnia, garbarnia, 2 olejarnie, browar, cegielnia oraz w sąsiednim Budzynie cukrownia Walentynów; istniały 184 sklepy, 16 piekarni, 50 szewców i wiele innych drobnych warsztatów rzemieślniczych.<sup>7</sup> Ta aktywność zawodowa ludności spowodowała wzrost zabudowy domami przy ulicach wylotowych, a głównie przy dawnej ul. Łowickiej przemianowanej na Budzyńską (ob. Narutowicza). Ulica stała się miejscem zamieszkania głównie ludności żydowskiej<sup>8</sup>, która tutaj budowała domy, otwierała sklepy i małe warsztaty rzemieślnicze (il. 4).

Po odzyskaniu przez Polskę niepodległości, w 1924 r. Żychlin odzyskał prawa miejskie, a jego obszar znacznie powiększono. Do miasta włączono wówczas m.in. tereny na południe od rzeki Słudwi<sup>9</sup>. Tym samym przedłużona została do granic sąsiedniego Grabowa ulica Budzyńska, którą w 1923 r. (po zabójstwie pierwszego prezydenta RP) przemianowano na ul. Gabriela Narutowicza. W tym sposób przyłączono do organizmu miasta znajdujące się przy tej arterii zabudowania Fabryki Maszyn Elektrycznych Brown Boveri<sup>10</sup> utworzonej w adaptowanych w 1922 r. budynkach dawnej cukrowni Walentynów (il. 22, 23),



12. Ulica Narutowicza w 1936 r. podczas pogrzebu Z. Okoniewskiego, dyrektora i założyciela fabryki Brown Boveri – widok ulicy w stronę mostu na wysokości budynku apteki. Zbiory archiwalne MG Biblioteki Publicznej w Żychlinie

12. Narutowicza Street in 1936, on the day of the funeral of Z. Okoniewski, founder and manager of the Brown Boveri factory – a view of the street towards the bridge, from next to the chemist's shop. MG archival resources of the Public Library in Żychlin

a także wzniesione przez Ludwika Kronenberga zabudowania osiedla przyfabrycznego dla robotników cukrowni, pałacyk zwany „Domem Prusaków”, Dom Ludowy ze szkołą i ochronką, szpital fabryczny i inne (il. 24–28).

<sup>7</sup> Dane zebrane z lat 1870–1914 wg J. Józefceki, op. cit., s. 106–113.

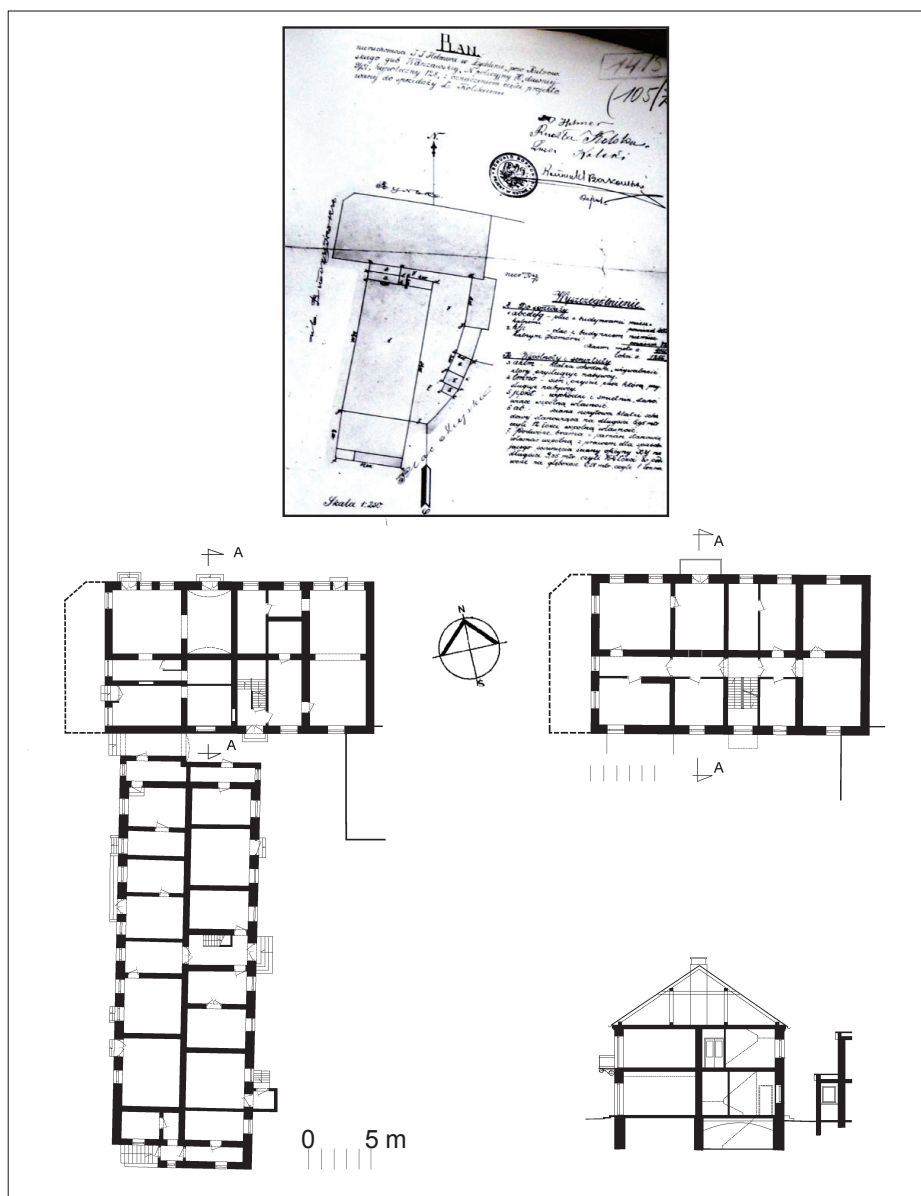
<sup>8</sup> Przy ul. Narutowicza mieszkało prawie 35% ogółu ludności wyznania mojżeszowego stanowiącej społeczność w latach 20. i 30. XX wieku prawie 2900 osób – 40% ogółu mieszkańców miasta. Dane wg P. Stasiak, *Żychlin...*, op. cit., s. 19–20.

<sup>9</sup> Do miasta włączono tereny leżące na południu: Walentynów, osiedla Dołek, Kurzą Jamę, Bidoszki; od wschodu – ul. Wiej-

ską; od zachodu – starą Pasiekę oraz od północy – ul. Gąbińską, Głowackiego, Barlickiego i cmentarz choleryczny.

<sup>10</sup> Fabryka od 1922 r. funkcjonuje pod nazwą Polskie Zakłady Elektryczne „Brown Boveri” SA, od 1933 r. jako Zakłady Elektromechaniczne „Rohn-Zieliński” SA, od 1945 r. jako Zakłady Wytwórcze Maszyn Elektrycznych i Transformatorów M-1 im. Wilhelma Piecka, a od 1967 r. jako Zakłady Wytwórcze Maszyn Elektrycznych i Transformatorów EMIT SA.





13. Plan sytuacyjny d. oberży i zajazdu z 1917 r. (przed skróceniem o 3,5 m) oraz rzuty i przekrój budynków adaptowanych na początku XX wieku na mieszkania, na planie widoczny zachowany zarys d. obwałowań miasta lokacyjnego. Źródło: plan – repr. M. Furmaniuk PKZ Toruń, [w:] B. Sadurska, op. cit., cz. III, t. II, foto 33, nr neg. 8617/44/1982 r.; rzuty – opr. autora wg rys. J. Graczyk w karcie ewidencyjnej zabytków architektury i budownictwa z 1983 r. Ośrodka Dokumentacji Zabytków w Warszawie

13. Site plan of the former inn and hostelry from the year 1917 (before the latter was shortened by 3,5 m) as well as floor plans and vertical section of the buildings adapted to flats in the early 20<sup>th</sup> century, visible on the plan is the outline of the old earth wall that surrounded the town as founded. Source: site plan – photo by M. Furmaniuk of PKZ Toruń, [in:] B. Sadurska, op. cit., part III, vol. II, photo 33, negative No. 8617/44/1982; floor plans – prepared by the author after J. Graczyk's draft in a building and architecture preservation record of 1983, at Ośrodek Dokumentacji Zabytków [the Centre for Documentation of Historic Buildings] in Warsaw

W 1929 r. władze miasta zleciły Zakładom Brown Boveri rozbudowę sieci elektrycznej,<sup>11</sup> w tym zbudowanie stacji transformatorowej i rozdzielni. Budynek stacji z zegarem usytuowany został w centralnym punkcie miasta przy rynku, na osi ul. Narutowicza. W bliskiej perspektywie przysła-

niał widok kościoła i stał się charakterystycznym symbolem miasta (il. 8, 9).

W zabudowie ulicy na przełomie XIX i XX wieku, przeważały budynki mieszkalne, parterowe, niejednokrotnie z zamieszkałymi poddaszami i wystawkami oraz domy jednopiętrowe. Powszechnie

<sup>11</sup> Dotychczas miasto korzystało z prądu wytwarzanego w elektrowni Zakładu inż. K. Fabiana.



14. Widok budynku d. oberży (ob. ul. Narutowicza 1) w 1995 r. Fot. autor

14. View of the former inn (today at 1, Narutowicza Street) from 1995. Photo by the author



15. Widok budynku d. oberży (ob. ul. Narutowicza 1) w 2008 r. Fot. autor

15. View of the former inn (today at 1, Narutowicza Street) from 2008. Photo by the author.

stosowanym typem domów parterowych były budynki stawiane frontem do ulicy z sienią pośrodku, w których znajdowały się lokale usługowo-handlowe lub dwa, ewentualnie cztery mieszkania. Były to domy murowane lub z murowanymi ścianami frontowymi, z kominami z cegły i drewnianymi lub ogniotrwałymi schodami, o dachach kalenicowych krytych papą lub blachą. Front domów zajmował zwykle sklep lub warsztat rzemieślniczy, a w trakcie tylnym usytuowane były pomieszczenia gospodarcze i magazyny. Piętra lub poddasza były wyłącznie mieszkalne (il. 16–19). Niekiedy ze względu na kształt działki budowlanej wznoszono domy wąskofrontowe, postawione szczytem do ulicy. Na działkach obok domów usytuowanych przy ulicy znajdowały się także budynki gospodarcze, stajnie, składziki, kloaki i szopki – budowane głównie drewna. Na początku XX wieku przy wielu domach frontowych wznoszono boczne oficyny mieszkalne. Charakterystycznym elementem fasad były okna skrzynkowe, przeważnie trójpodziałowe z prostokątnym nadświetleniem i drewnianymi okiennicami zamykanymi na noc oraz drzwi płycinowe szklone i pełne (il. 20, 21).

Omawiana ulica z biegiem lat stawała się prestiżową arterią miasta prowadzącą do stacji kolejowej i głównego miejsca pracy, jakim była fabryka Brown Boveri, a wcześniej cukrownia Walentynów<sup>12</sup>. To

przy niej utworzone zostały w końcu XIX wieku, obok budynków mieszkalno-handlowych, także zakłady rzemieślnicze takie, jak wytwórnia świec i mydła, piekarnie, zakłady mechaniczne J. Andrzejewskiego wytwarzające kieraty, sieczkarnie i sprzęt rolniczy. Przy ulicy funkcjonowała apteka, wiele sklepów spożywczo-kolonialnych, hotel i cukiernia Stasikowskiego, a także dom rabina miejscowej bóżnicy.<sup>13</sup>

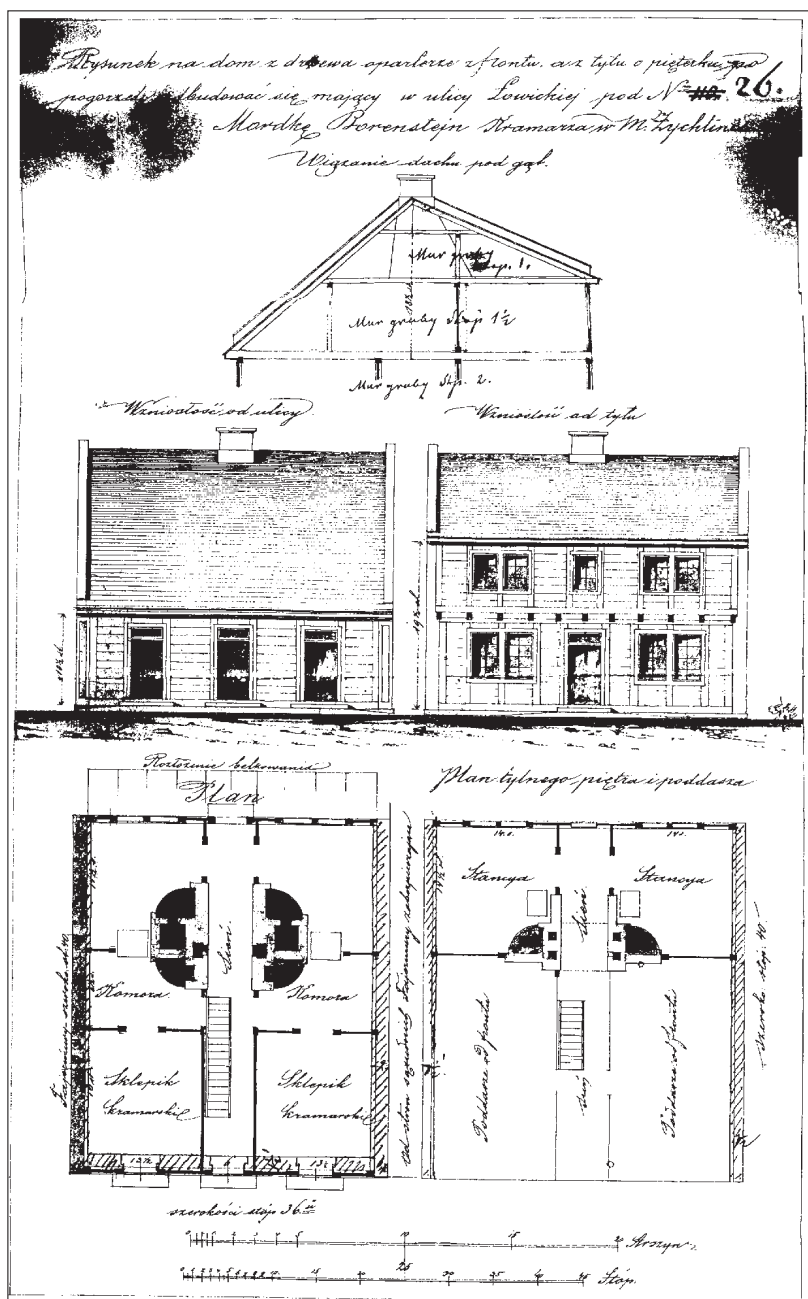
W okresie międzywojennym ul. Narutowicza na całej swej długości od rynku do mostu na Słudwi była zabudowana i bardzo wąska (jej szerokość w liniach zabudowy wynosiła 12 m). Wykaz nieruchomości sporządzony w 1932 r. przez władze miasta podaje, że istniało przy niej ogółem 116 domów, z tego 26 domów piętrowych, 40 parterowych, 2 oficyny parterowe, oficyna piętrowa, dom frontowy i 2 oficyny, 3 domy parterowe z poddaszem, 17 placów oraz należące do fabryki Brown Boveri: 3 domy dwupiętrowe, jeden trzypiętrowy, 6 jednopiętrowych, dom parterowy i plac oraz 3 nieruchomości, a do cukrowni Dobrzelin – 6 placów. Ponadto znajdował się plac Polskiej Poczty i Telegrafu.<sup>14</sup>

Nawierzchnia ulicy Łowickiej początkowo była nieutwardzona, piaszczysta. Dopiero w 1820 r. wybrukowano jej początkowy wylot z rynku. Wiadomo, że w końcu XIX wieku na całej długości

<sup>12</sup> Szczegółowy opis historii i zabudowy cukrowni Walentynów przebudowanej na fabrykę Brown Boveri w: B. Popławski, *Historyczny zespół przemysłowy w Żychlinie*, „Notatki Płockie”, nr 2/2011, s. 42–49; nr 3/2011, s. 3–6; „Studia i materiały z dziejów Kutna i powiatu”, t. I/2011, s. 46–69.

<sup>13</sup> Budynek przy ul. Narutowicza 31 rozebrany przez Niemców w 1942 r.

<sup>14</sup> Wszystkie dane za: P. Stasiak, op. cit., s. 53–54.



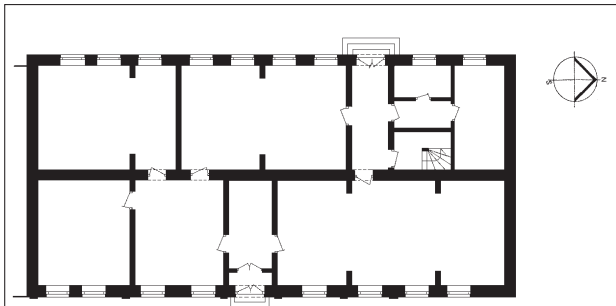
16. Projekt domu przy ul. Łowickiej nr 26 (ob. Narutowicza 4) wykonany 9 marca 1860 r. dla kramarza Mordke Borenstejna przez Budowniczego Powiatu Gostyńskiego S. Baldi(niego), budynek obecnie nieistniejący. Archiwum Państwowe w Płocku O/Kutno, Akta budowlane m. Żychlina 1822–1868, sygn. 7/K 550, 551

16. Architectural plan of a building once located on the plot at 26, Łowicka Street (today 4, Narutowicza Street) drafted for stall-keeper Borenstejn Mordke by the Chief Builder of the Gostyń *powiat* S. Baldi[ni], the building no longer exists. Resources of the State Archives in Plock, Kutno Branch, Building records of the town of Żychlin 1822–1868, designation 7/K 550, 551

ulica była wykonana z bruku, a stan jej był katastrofalny, o czym donoszono w artykułach pisma „Łowiczanie”.<sup>15</sup> W 1912 r. z inicjatywy wójta gminy Jana Szymerskiego podjęto prace przy reperacji nawierzchni jezdni, budowie chodników oraz oświetlenia ulicy. W latach 1928–1930 ulicę Narutowicza

całkowicie przebrukowano oraz na całej długości ułożono chodniki z płyt cementowych, a także założono sieć elektryczną na drewnianych słupach. W czasie okupacji niemieckiej jezdnię ulicy wybrukowano kostką bazaltową, a w 1963 r. pokryto asfaltem.

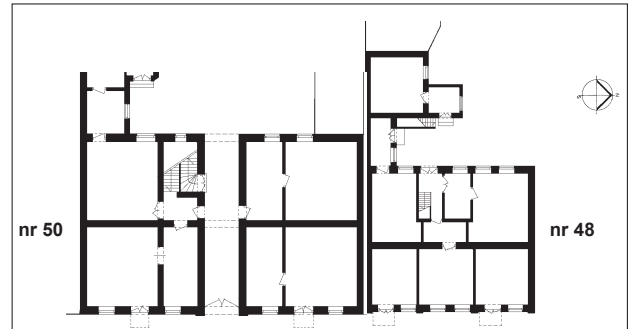
<sup>15</sup> „Łowiczanie”, nr 3, 1911, s. 5; nr 7, 1911, s. 7; nr 21, 1911.



17. Rzut budynku apteki (ul. Narutowicza d. 26, ob. 20) oraz widok od strony ulicy z lat 30. XX wieku. Rzut opr. autora wg rys. J. Graczyk w karcie ewidencyjnej zabytków architektury i budownictwa z 1983 r. Ośrodka Dokumentacji Zabytków w Warszawie; fot. ze zbiorów archiwalnych MG Biblioteki Publicznej w Żychlinie

17. Floor plan of the chemist's shop (formerly at No. 26, today 20, Narutowicza Street), and its view from the street in the 1930s. Prepared by the author after J. Graczyk's draft in a building and architecture preservation record of 1983, at Ośrodek Dokumentacji Zabytków

[the Centre for Documentation of Historic Buildings] in Warsaw; photo from the MG archival resources of the Public Library in Żychlin



19. Rzut budynków mieszkalnych ze sklepami (ul. Narutowicza d. 48 i 50, ob. 42 i 44) oraz widok od strony ulicy w 1995 r. Rzuty opr. autora wg rys. J. Graczyk w karcie ewidencyjnej zabytków architektury i budownictwa z 1983 r.

Ośrodku Dokumentacji Zabytków w Warszawie; fot. autor, 1995

19. Floor plans of houses with shop fronts (formerly at Nos. 48 and 50, today 42 and 44, Narutowicza Street) and street view from 1995. Plans prepared by the author after J. Graczyk's draft in a building and architecture preservation record of 1983, at Ośrodek Dokumentacji Zabytków [the Centre for Documentation of Historic Buildings] in Warsaw; photo by the author, 1995



18. Widok obecny budynku d. apteki od strony ulicy. Fot. ze zbiorów archiwalnych MG Biblioteki Publicznej w Żychlinie

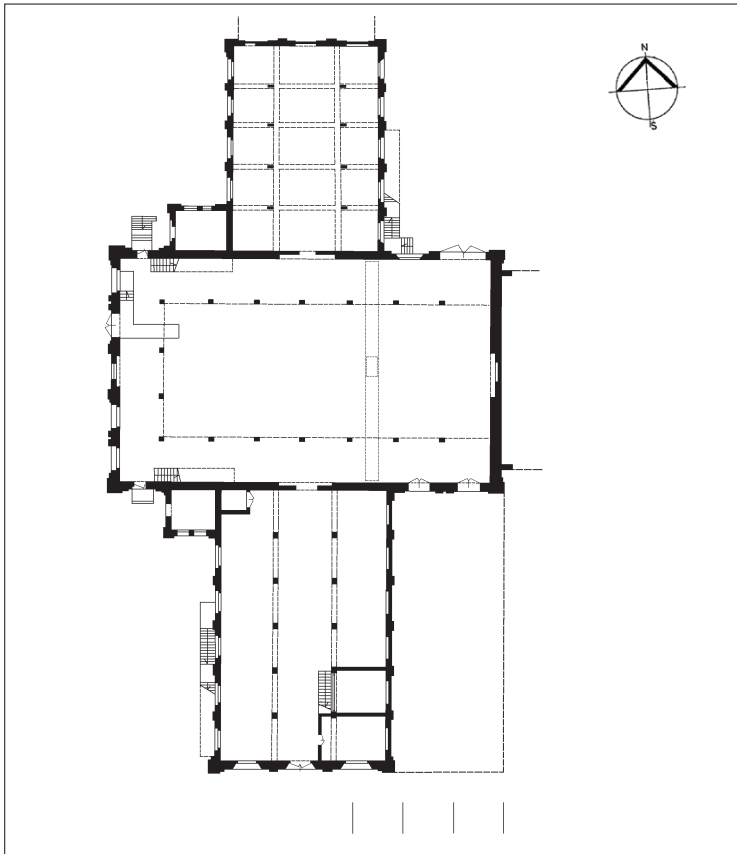
18. View of the former chemist's shop from the street today. Photo from the MG archival resources of the Public Library in Żychlin

Wybuch II wojny światowej był dla miasta tragiczny. Przy ulicy – wzdłuż całej jej wschodniej długości, od rynku do ul. Pańskiej, hitlerowcy utworzyli drugie getto dla ludności żydowskiej, które zlikwidowano w 1942 r. po wymordowaniu jego mieszkańców (il. 29).

Po wyzwoleniu miasta w styczniu 1945 r. ulica ożyła – jej mieszkańcy uruchomili wiele sklepów i zakładów rzemieślniczych, działała apteka, funkcjonowały Zakłady Wytwórcze Maszyn Elektrycznych i Transformatorów, które poważnie rozbudowano. W 1960 r. zburzono stary drewniany most na rzece Słudwi i wzniesiono nowy żelbetowy. W latach 1972–1973 zlikwidowano murowany parkan fabryki, wykonano nowe metalowe i ażurowe ogrodzenie równocześnie poszerzając ten fragment ulicy.

W latach 1964–1965 oraz osiemdziesiątych XX wieku przeprowadzono remonty wielu budynków.





22. Rzut parteru głównej hali produkcyjnej d. cukrowni z lat 70. XIX w. przebudowanej w 1922 r. na potrzeby Zakładów Elektrycznych Brown Boveri. Rzut opr. autora wg rys. D. Zaremba w karcie ewidencyjnej zabytków architektury i budownictwa z 1995 r. Ośrodka Dokumentacji Zabytków w Warszawie

22. Floor plan of the main production hall of the old sugar mill from the 1870s, refurbished and adapted in 1922 to meet the needs of the Brown Boveri electrical machines factory. Plan prepared by the author after D. Zaremba's draft in a building and architecture preservation record of 1983, at Ośrodek Dokumentacji Zabytków [the Centre for Documentation of Historic Buildings] in Warsaw



23. Widok głównej hali produkcyjnej d. cukrowni od strony zachodniej i południowej (ul. Narutowicza d. i ob. 72). Fot. autor, 2010

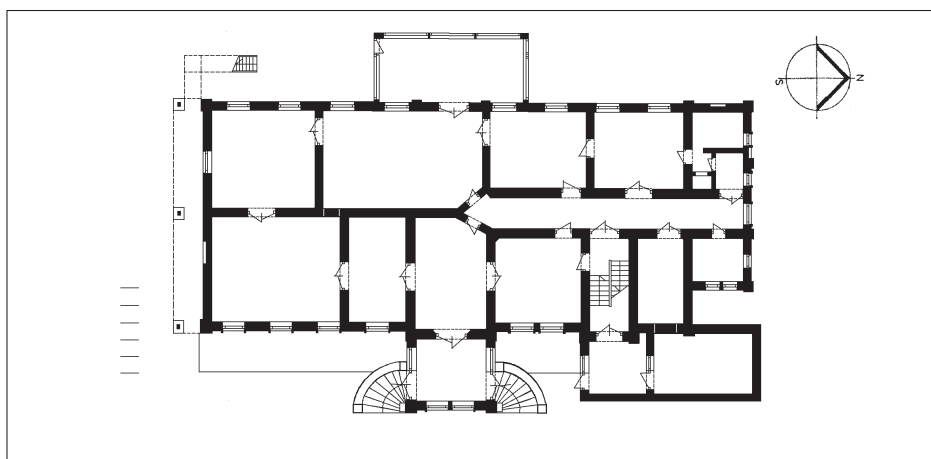
23. Views of the main production hall of the old sugar mill from the west and from the south (at – formerly and today – No. 72, Narutowicza Street). Photo by the author, 2010

Prace te poprzedzone były opracowaniami badawczymi i urbanistyczno-konserwatorskimi wykonanymi przez zespoły Pracowni Konserwacji Zabytków w Toruniu. Na ich podstawie niektóre z budynków wpisano do rejestru zabytków, a dla 71 obiektów opracowano karty ewidencyjne, w tym dla 28 budynków znajdujących się przy ul. Narutowicza (il. 5).

Ze względu na brak właściwych prac remontowych stan techniczny wielu domów znajdujących się przy ul. Narutowicza pogarszał się. Z czasem

ulegały one wyburzeniom pozostawiając po sobie puste niezabudowane place. Obecnie w ich miejscu wznoszone są domy o współczesnej modernistycznej architekturze.

Zgodnie z postulatami wojewódzkich służb konserwatorskich ochronie podlega historyczny układ urbanistyczny miasta, który znajduje się w gminnej ewidencji zabytków nieruchomości. W latach 80. ubiegłego wieku na ulicy Narutowicza wprowadzono ruch jednostronny, a sąsiednią równoległą ul. Traugutta uczyniono obwodnicą miasta.



24. Rzut parteru „Domu Prusaków” z 1868–1869 r. oraz widok od strony południowo-wschodniej (ul. Narutowicza d. 74, ob. 80). Rzut opr. autora wg rys. D. Zaremby w karcie ewidencyjnej zabytków architektury i budownictwa z 1995 r. Ośrodka Dokumentacji Zabytków w Warszawie. Fot. autor, 2010

24. Floor plan of “the Prusaks’ House” from 1868–1869 and its view from the south-west (formerly at No. 74, today 80, Narutowicza Street). Plan prepared by the author after D. Zaremba’s draft in a building and architecture preservation record of 1983, at Ośrodek Dokumentacji Zabytków [the Centre for Documentation of Historic Buildings] in Warsaw. Photo by the author, 2010



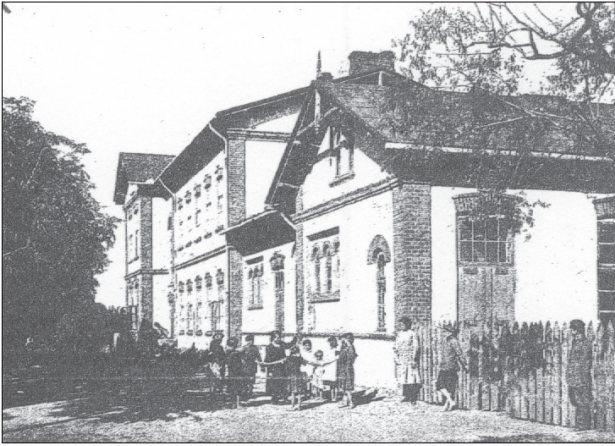
25. Budynek mieszkalny pracowników d. cukrowni z lat 80. XIX wieku – widok z lat 20. XX w. (ul. Narutowicza ob. 75).

Fot. za: „Przegląd Elektrotechniczny”, nr 24/1922, s. 383  
 25. Building from the 1880s which provided accommodation for workers of the former sugar mill – views from the 1920s (today at No. 75, Narutowicza Street). Photo: “Przegląd Elektrotechniczny”, No. 24/1922, p. 383



26. Budynek mieszkalny pracowników d. cukrowni z lat 80. XIX wieku – widok z 2010 r. (ul. Narutowicza ob. 75).

Fot. autor  
 26. Building from the 1880s which provided accommodation for workers of the former sugar mill – views from the 2010 (today at No. 75, Narutowicza Street). Photo by the author



27. Budynek d. Domu Ludowego mieszczącego ochronkę, szkołę męską i żeńską, salę na odczyty i mieszkania dla nauczycieli z lat 80.–90. XIX wieku (ul. Narutowicza ob. 73) – widok z lat 20. XX w. Fot. za: „Przemysł i handel”, nr 46/1923, s. 932

27. The former “People’s House” which accommodated a kindergarten, a school for boys and one for girls, a lecture hall, as well as flats for teachers, built in the 1880s/90s (today No.73, Narutowicza Street) – views from the 1920s. Photo: “Przemysł i Handel”, No. 46/1923, p. 932



28. Budynek d. Domu Ludowego z lat 80.–90. XIX wieku (ul. Narutowicza ob. 73) – widok z 2010 r. Fot. autor  
28. The former “People’s House” built in the 1880s/90s (today No.73, Narutowicza Street) – views from the 2010. Photo by the author



29. Żychlin, tereny getto wydzielonych przez Niemców dla ludności żydowskiej w latach 1940–1942. Oprac. autora na planie miasta z 1981 r. Legenda: 1 – pierwsze getto utworzone w czerwcu 1940 r. na terenie tzw. Fabianówki przy ul. Pierackiego; 2 – drugie getto utworzone 20 lipca 1940 r. przy ul. Narutowicza, zlikwidowane w marcu 1942 r.; 3 – synagoga (bożnica) z 1880 r.; 4 – dom rabina przy ul. Narutowicza d. 31, zburzony w 1942 r.; 5 – cmentarz żydowski przy ul. Łukasieńskiego założony w 1820 r., miejsce zamordowania 200 Żydów

29. Żychlin, areas designated by the Germans as ghettos for the town’s Jewish population in the years 1940–1942. Drawn by the author on top of the town’s map from 1981. Key: 1 – The first ghetto set up in June, 1940 on the grounds of K. Fabian’s cement and ceramic factory, the so-called “Fabianówka” in Pieracki Street; 2 – the second ghetto set up on 20<sup>th</sup> July, 1940 in Narutowicza Street, liquidated in March, 1942; 3 – synagogue from 1880; 4 – the rabbi’s house in Narutowicza Street, formerly at No. 31, pulled down in 1942; 5 – Jewish cemetery in Łukasieńskiego Street, founded in 1820, where 200 Jews from the liquidated ghetto were executed during the Nazi occupation



Na niedługim około 500-metrowym północnym odcinku dzisiejszej ul. Narutowicza (do mostu) istnieje obecnie 13 budynków mieszkalnych uznanych za podlegające ochronie konserwatorskiej<sup>16</sup>. Są to stylowe domy parterowe lub jednopiętrowe o architekturze ubogiej w detal. Zabudowa fragmentu staromiejskiego tej ulicy jest przykładem bardzo harmonijnej, stylowej architektury klasycystycznej końca XIX wieku. Jej perspektywę zamyka bryła późnobarokowego kościoła parafialnego. Natomiast na południowym odcinku ul. Narutowicza ochronie konserwatorskiej podlega zespół przemysłowy d. cukrowni ob. Zakładów EMIT i 6 obiektów przemysłowych oraz mieszkalno-usługowych. Ulica jest główną zabytkową arterią Starego Miasta Żychlina.

### Bibliografia

*Gminny Program Opieki nad Zabytkami dla Gminy Żychlin na lata 2012–2015*, załącznik nr 1, [w:] *Dziennik Urzędowy województwa łódzkiego*, poz. 1118/2012 z dn. 3.04.2012.

J. Józefceki, *Żychlin*, Urząd Miasta i Gminy, Żychlin 1997.

„Łowiczanie”, nr 3, 1911, s. 5; nr 7, 1911, s. 7; nr 21, 1911.

Z. Perzanowski, A. Domański, *Analiza urbanistyczna zabytkowego układu miasta Żychlina*, Kraków 1961, mps, zbiory WUKZ Skierniewice.

B. Popławski, *Geneza i rozwój przestrzenny miasta Żychlina*, [w:] „Studia i materiały z dziejów Kutna i powiatu”, t. IV.

B. Popławski, *Historyczny zespół przemysłowy w Żychlinie*, „Notatki Płockie”, nr 2/2011; nr 3/2011; „Studia i materiały z dziejów Kutna i powiatu”, t. I/2011.

B. Popławski, *Opis dóbr żychlińskich z 1855 r.*, [w:] „Studia i materiały z dziejów Kutna i powiatu”, t. II/2012.

B. Popławski, *Żychlin – początki rozwoju przestrzennego małego miasta lokacyjnego*, „Kwartalnik Architektury i Urbanistyki”, nr 3/2010.

P. Stasiak, *Żychlin dzieje miasta i gminy w latach 1918–1975*. Urząd Gminy w Żychlinie, pracownia wizualna PC CD-ROM, 2013.

*Bogdan Popławski, dr inż. arch.*

<sup>16</sup> Dane wg *Gminnego Programu Opieki nad Zabytkami dla Gminy Żychlin na lata 2012–2015*, załącznik nr 1, [w:] *Dziennik Urzędowy województwa łódzkiego*, poz. 1118/2012 z dn.

3.04.2012, s. 44–47. Gminna Ewidencja Zabytków obejmuje ogółem 89 budynków i zespołów obiektów, w tym 7 obiektów znajdujących się w ewidencji krajowej.

# HISTORY OF SETTLEMENT ALONG NARUTOWICZA STREET IN ŻYCHLIN

BOGDAN POPLAWSKI

The street named after Gabriel Narutowicz (the first President of Poland), the main through-road of Żychlin – a small town situated on the border of two historic regions of Poland, the Łęczyca Region and Mazovia, today in the Łódź voivodeship – was once called Łowicka Street and then Budzyńska Street. In the late Middle Ages, it was part of the tract leading from Płock to Orłowo and Łęczyca. The road went south of the founded town and crossed the Słudwia river<sup>1</sup>, wider at the time than it is today, initially at a ford, and later over a wooden bridge, while its course was not clearly settled. In the 12<sup>th</sup>–13<sup>th</sup> centuries, the road ran to the east of today's Narutowicza Street, passing through the Marketplace of Wieś Żychlińska (Żychlin Village)<sup>2</sup>, towards the river crossing (Fig. 1).

In the mid-fourteenth century, the tract gained in significance when the Judge of Łęczyca named Chwał<sup>3</sup>, most likely the owner of Żychlin Village at the time, obtained the privilege to found a town on his land. Located south of the Village, the town was given a shape close to an oval, surrounded with an earth wall, with a centrally placed rectangular market square measuring 13 by 20 *pręty* [rods], c. 56 by 86 metres. The course of the tract was adjusted to run through the Market Square, entering in the north just behind the existing Village church (Zakościelna [Behind-the-church] Street) through the Northern Gate, and exiting in the south through the Southern Gate towards the existing crossing over the Słudwia (Fig. 1).

The founded town kept growing and in the years 1500–1510 it had 300–450 inhabitants, while in 1552 it had c. 650 inhabitants. Its urban layout probably remained unchanged until the mid-eighteenth century, when the decision was made to enlarge the Market Square and adjust the course of the north-south tract so that its traffic did not interfere with the square's trade function. The Market Square was expanded to measure 20 by 26 rods (c. 86 by 113 m), and the transit road now ran along the square's eastern side (former Podwal Street), (Fig. 2). South of the Market Square, the road was plotted along Łowicka (today Narutowicza) Street leading to a new bridge on the Słudwia. That is when the history of Narutowicza Street begins.

The plotting of Łowicka Street so that its axis pointed to the front of the new parish church built in the years 1772–1782 conformed to the Baroque tradition. Even though it was not possible to plot the street precisely on the church's axis, the buildings along the southern side of the Market Square being in the way, the axis principle was observed. The effect of a deliberate composition was enhanced by the 1.5–2.0% elevation of the street's surface from the bridge on the Słudwia towards the baroque church, which thus became a dominant feature of the town's space<sup>4</sup> (Figs. 6, 7).

The beginning of the Street in the Market Square was marked by a wooden inn, originally situated by the eastern gate of the founded town, near the defence wall. The inn was a wooden tim-

<sup>1</sup> The river flowed wide between muddy banks, and in the mid-nineteenth century it was 6 *lokcie* [ells] (3,5 m) wide, 2 *lokcie* (1,15 m) deep, and during spring floodings it reached the width of 154 *lokci* (c. 89 m). Today it is a narrow stream. The data taken from a description of the town from 1860, [in:] J. Józefcki, *Żychlin*, Urząd Miasta i Gminy, Żychlin 1997, p. 142.

<sup>2</sup> For a detailed description of the spatial development of the village and founded town of Żychlin, see: B. Popławski, *Żychlin – początki rozwoju przestrzennego małego miasta lokacyjnego*, "Kwartalnik Architektury i Urbanistyki", No. 3/2010, pp. 13–25; idem, *Geneza i rozwój przestrzenny miasta Żychlina*, [in:] "Studia i materiały z dziejów Kutna i powiatu", vol. IV.

<sup>3</sup> J. Józefcki, op. cit., p. 31.

<sup>4</sup> Cf. Z. Perzanowski, A. Domański, *Analiza urbanistyczna zabytkowego układu miasta Żychlina*, Kraków 1961, mps, p. 18, archival resources of WUKZ Skierniewice.

ber-frame building with two chimneys, covered with a wood-shingle roof. Adjacent to it was a hostel of brick with a ceramic-tile roof.<sup>5</sup> In 1860, the then owner of the town, Severyna Pruszek, replaced the wooden building with a brick-built inn (Fig. 3), which partially obstructed the road, hence in 1935 the town council succeeded in having the building shortened<sup>6</sup> by 3.5 m (cf. Fig. 13). At the beginning of the 20th century, the inn and hostelry were converted into residential buildings (Figs. 13–15).

When in the aftermath of the January Uprising the town's status was reduced to that of a settlement in 1870, it nevertheless continued to grow owing to manufacturing, handicraft and retail trade activity, and especially thanks to the entrepreneurship of its Jewish inhabitants, who constituted about half of the population. This more than doubled in the next few decades (from 1820 in the year 1860 to 3949 in 1905). The town had two steam-driven flower mills, a boiler factory, a tannery, two oil mills, a brewery, a brickyard, and, in the nearby Budzyń, the Walentynów sugar mill. There were 184 shops, 16 bakeries, 50 cobblers' and many other small tradesmen's shops.<sup>7</sup> The inhabitants' spirit of enterprise resulted in developments along the out-going roads, mainly in the former Łowicka Street, now renamed Budzyńska (today Narutowicza) Street. It became home to, primarily, the town's Jewish population<sup>8</sup>, who built houses here and opened up shops and small repair and handicraft workshops (Fig. 4).

Following Poland's regaining of independence, Żychlin recovered its town privileges in 1924, and

its borders were expanded significantly. The area south of the Słudwia<sup>9</sup>, among others, was added to its territory. Consequently, Budzyńska Street – renamed, in 1923, Narutowicza Street to commemorate the first President of Poland, Gabriel Narutowicz, assassinated within days of his taking office – was extended to the border with the neighbouring Grabów. Added in this way to the town was the complex of buildings of the former Walentynów sugar mill (Figs. 22, 23), adapted in 1923 to the needs of the newly established Brown Boveri Electrical Machines Factory<sup>10</sup>, together with a mini housing estate built by Ludwik Kronenberg to accommodate the sugar mill's workers; a small residence called "the Pruszek's House"; Dom Ludowy [People's House – a cultural centre] with a school and kindergarten; an infirmary, and other buildings (Figs. 24–28).

In 1929, the town's authorities commissioned the Brown Boveri Factory to extend the local electricity network, including a transformer and switching station.<sup>11</sup> Its building, with a clock on it, was given a central location next to the Market Square, on the axis of Narutowicza Street. At a close range, it partially blocked the view of the church and became a characteristic feature of the town (Figs. 8, 9).

At the turn of the 20th century, among the buildings in that street prevailed single-storey houses, occasionally with lofts or habitable attics, and two-storey houses. The standard solution was a single-storey house with a front-to-rear corridor in the middle, the front facing the street. It would accom-

<sup>5</sup> A detailed description of the inn was made in 1855 by bailiff Walenty Suprynowicz from Warsaw. It must have been the second building on that site, because in the past houses were often rebuilt on old foundations. "The inn building, known as auberge, in middling state of repair – marked with No. 91 and located in the Market Square and on the corner of Łowicka Street – built of wood in the frame mode, its roof covered with wood-shingles from which two brick chimneys come out, has at its front a two-piece gate with a wicket and 4 windows, on its one side a window with shutters, and at the back also one window; it is rambling (in rough measure 29 arshins [20.6 m] long and 10 arshins [7.1 m] wide). Adjacent to its side is a hostel solidly built of bricks, with a roof of bieberschwantz tiles, in good state of repair; it has on its front 6 small windows with simple frames, at the back, too, 4 small windows and 2 doors, and on its side a gate of two wings; it spans over 37 arshins [29.3 m] in length and 13 arshins [9.2m] in width." B. Popławski, *Opis dóbr żychlińskich z 1855*, „Studia i materiały z dziejów Kutna i powiatu”, vol. II/2012, pp. 114–115.

<sup>6</sup> A part of the property was purchased for the sum of 23 500 zł from its owners Nocek and Chaskiel Helmer. P. Stasiak, *Żych-*

*lin dzieje miasta i gminy w latach 1918–1975*, Urząd Gminy w Żychlinie, pracownia wizualna PC CD-ROM, 2013, p. 56.

<sup>7</sup> Data from 1870–1914, after: J. Józefcki, op. cit., pp. 106–113.

<sup>8</sup> Almost 35% of the Jewish community of almost 2900 in the 1920s and 30s, accounting for 40% of the town's population, lived in Narutowicza Street. Data after P. Stasiak, op. cit., pp. 19–20.

<sup>9</sup> Included within the town's borders were, from the south, Walentynów and the settlements Dolek, Kurza Jama, Bidoszki; from the east – Wiejska Street; from the west – stara Pasieka; and from the north – the streets: Gąbińska, Głowackiego, and Barlickiego, as well as the old cholera burial grounds.

<sup>10</sup> From 1922 the factory operated under the name Polskie Zakłady Elektryczne „Brown Boveri” SA, from 1933 as Zakłady Elektromechaniczne „Rohn-Zieliński” SA, from 1945 as Zakłady Wytwórcze Maszyn Elektrycznych i Transformatorów M-1 im. Wilhelma Piecka, and after 1967 as Zakłady Wytwórcze Maszyn Elektrycznych i Transformatorów EMIT SA.

<sup>11</sup> Until then the town was supplied with electricity from a generator at K. Fabian's factory.

moderate shops or workshops, and 2 or 4 lodgings. They were built of bricks or had brick front walls, brick chimneys, wooden or fire-resistant stairs, and two-gable roofs covered with tarpaper or tin sheets. The front rooms were used as retail or services shops while the back rooms served as storerooms or utility rooms. The upper floors and/or attics were only used as lodgings (Figs. 16–19). Occasionally, when the width of the plot was limited, a house would be built with its gable side facing the street. Apart from houses, there were also other buildings on the plots: wooden sheds, stables, lean-to sheds for storing things, and outhouses or latrines. At the beginning of the 20<sup>th</sup> century, rear houses would be added on one side of the yard. A characteristic element of the façades were casement windows, usually with three sections and a rectangular horizontal frame at the top, and panel doors, solid or glazed (Figs. 20, 21).

As time went on, Narutowicza Street became Żychlin's prestigious street, leading to the railway station and the Brown Boveri factory, previously the Walentynów sugar mill.<sup>12</sup> Towards the end of the 19<sup>th</sup> century, apart from the houses, handicraft facilities also appeared in this street such as a candle and soap maker's shop, a few bakeries, as well as J. Andrzejewski's workshop producing treadmills, chaff cutters and other farm gear. There was also a chemist's, a number of grocer's shops, a hotel, Stasikowski's confectionary, and the house<sup>13</sup> of the local rabbi.

In the inter-war period, Narutowicza Street, over its whole length from the Market Square to the bridge on the Słudwia, was lined with buildings and was quite narrow (12 metres between the lines of building on either side). According to an inventory of properties prepared by the town authorities in 1932, there were 116 buildings on this street, including 26 two-storey houses, 40 single-storey ones, 2 single-storey rear houses, 1 two-storey rear house, one street-front house with two wings, and three single-storey houses with habitable lofts. There were also 17 vacant plots, as well as buildings on the property belonging to the Brown Boveri factory.<sup>14</sup>

To start with, Łowicka Street was a dirt road. It was only in 1820 that its first fragment starting from

the Market Square was cobbled. By the end of the 19<sup>th</sup> century it had all been cobbled for quite some time, because its surface was in appalling condition, as reported in the journal "Łowiczanie".<sup>15</sup> In 1912, on the initiative of Jan Szymerski, mayor of the settlement, repair works were undertaken, to be finished in the years 1928–1930 complete with pedestrian pavements of cement blocks and electric lighting. During the German occupation, the road was paved with basalt setts, and in 1963 it was resurfaced with tarmac.

The outbreak of World War II marked a tragic turn for the town. The area east of Narutowicza Street, from the Market Square as far as Pańska Street, was turned by the Nazis a Jewish ghetto, the second one in Żychlin. It was liquidated in 1942, after all its inhabitants had been taken to concentration camps or exterminated (Fig. 29). After liberation, the street came back to life. Its inhabitants opened up a number of shops and services, there was a chemist's shop, and the Factory of Electric Machines and Transformers, now nationalised, resumed production and was soon to be expanded. In 1960, the old wooden bridge on the Słudwia was replaced with a new one, a reinforced-concrete construction. In the years 1972–1973, a metal see-through fence was built along the factory premises, and that section of the street was widened. Many of the town's buildings were renovated in the 1960s and 1980s, after being examined and inventoried by urban-planning and conservation teams from the Studio for Conservation of Cultural Property [PKZ] in Toruń. Some of the buildings were then listed in the register of historic buildings, and documentation records were opened for 71 buildings, including 28 located in Narutowicza Street (Fig. 5).

Due to lack of proper maintenance, the condition of many of the buildings in Narutowicza Street deteriorated. Over time they were demolished, leaving empty gaps. In their place new modernist-looking buildings are being built.

The town's historic urban layout is listed in the local register of historic properties. In the 1980s, one-way traffic was introduced in Narutowicza

<sup>12</sup> For a detailed presentation of the history and buildings of the Walentynów sugar mill later converted to the Brown Boveri factory, see: B. Popławski, *Historyczny zespół przemysłowy w Żychlinie*, „Notatki Płockie”, No. 2/2011, pp. 42–49 and No. 3/2011, pp. 3–6, as well as “Studia i materiały z dziejów Kutna i powiatu”, vol. I/2011, pp. 46–69.

<sup>13</sup> At No. 31, Narutowicza Street, demolished by Germans in 1942.

<sup>14</sup> Data after: P. Stasiak, op. cit., pp. 53–54.

<sup>15</sup> „Łowiczanie”, No. 3, 1911, p. 5; No. 7, 1911, p. 7; No. 21, 1911.

Street, while through traffic was re-routed to Traugutta Street, parallel to it. In the northern part of Narutowicza Street, 13 residential buildings have listed status.<sup>16</sup> They are single- or two-storey houses, specimens of the late-19<sup>th</sup>-century Classicist style characterised by harmonious design with scant architectural details. The vista is closed by the late-Baroque parish church. In the southern section of Narutowicza Street, the listed status applies to the industrial complex of the former sugar mill belonging the EMIT Electrical Machines Factory (6 industrial and residential-cum-services buildings). The street is the main historic artery of Żychlin's Old Town.

Translated by S. Sikora

### Bibliography

*Gminny Program Opieki nad Zabytkami dla Gminy Żychlin na lata 2012–2015*, No. 1, [in:] *Dziennik Urzędowy województwa łódzkiego*, poz. 1118/2012, 3.04.2012.

J. Józefceki, *Żychlin*, Urząd Miasta i Gminy, Żychlin 1997.

„Łowiczanie”, No. 3, 1911, p. 5; No. 7, 1911, p. 7; No. 21, 1911.

Z. Perzanowski, A. Domański, *Analiza urbanistyczna zabytkowego układu miasta Żychlina*, Kraków 1961, mps, archival resources of WUKZ Skierniewice.

B. Popławski, *Geneza i rozwój przestrzenny miasta Żychlina*, [in:] „*Studia i materiały z dziejów Kutna i powiatu*”, vol. IV.

B. Popławski, *Historyczny zespół przemysłowy w Żychlinie*, „*Notatki Płockie*”, No. 2/2011; No.3/2011; „*Studia i materiały z dziejów Kutna i powiatu*”, vol. I/2011.

B. Popławski, *Opis dóbr żychlińskich z 1855 r.*, [in:] „*Studia i materiały z dziejów Kutna i powiatu*”, vol. II/2012.

B. Popławski, *Żychlin – początki rozwoju przestrzennego małego miasta lokacyjnego*, „*Kwartalnik Architektury i Urbanistyki*”, No. 3/2010.

P. Stasiak, *Żychlin dzieje miasta i gminy w latach 1918–1975*. Urząd Gminy w Żychlinie, pracownia wizualna PC CD-ROM, 2013.

*Bogdan Popławski, architect, PhD Eng.*

<sup>16</sup> Data according to *Gminny Program Opieki nad Zabytkami dla Gminy Żychlin na lata 2012–2015*, No. 1, [in:] *Dziennik*

*Urzędowy województwa łódzkiego*, poz. 1118/2012, 3.04.2012, pp. 44–47.

