

kpt. mgr Barbara SZYKUŁA-PIEC  
mł. bryg mgr inż. Robert PIEC  
Wydział Inżynierii Bezpieczeństwa Cywilnego  
Szkoła Główna Służby Pożarniczej

## Kultura zaufania jako gwarant bezpieczeństwa

### Omówienie LEAD

W artykule omówiono zjawisko kultury zaufania jako klimatu sprzyjającego utrzymaniu poczucia bezpieczeństwa. Zostały podane zarówno elementy składające się na kulturę zaufania, jak i obszary działań umożliwiające jej trwanie. Dokonano również analizy składowych kultury zaufania w świetle przeprowadzonych badań ankietowych. Należy podkreślić wagę tego zjawiska nie tylko w aspekcie bezpieczeństwa, ale również w relacjach na poziomie społeczności lokalnych.

The article briefly discusses the phenomenon of a trust culture as a climate which is favourable for the maintenance of security. The components of the trust culture as well as the areas of activity which enable it to remain have been presented. The article presents the analysis of the trust culture components in the light of survey. The authors would also like to stress the importance of this phenomenon, not only in terms of safety but also in the relations on the level of local communities.

**Słowa kluczowe:** zaufanie, kultura zaufania, klimat zaufania, bezpieczeństwo, poczucie bezpieczeństwa, wiarygodność.

**Keywords:** trust, culture of trust, a climate of trust, safety, sense of security, reliability.

W warunkach niepewności i ryzyka, w których funkcjonujemy, główną rolę odgrywa zaufanie, które staje się podstawową strategią radzenia sobie z niewiedzą i niemożnością kontrolowania przyszłości, pozwalając jednocześnie jednostkom zaadaptować się do złożonego środowiska społecznego i tym samym korzystać z szerszej puli możliwości<sup>1</sup>.

Ze wszystkich stron jesteśmy bombardowani informacjami o nowych wydarzeniach, które budzą nasz niepokój. Technika, zamiast być naszym sprzymierzeńcem, w coraz to w większym stopniu, wpływając na środowisko naturalne i społeczne, m.in. poprzez skomplikowane relacje między poszczególnymi technologiami, poszerza listę nieprzewidywanych konsekwencji swojej ingerencji. Napady, kradzieże, masowe zwolnienia, morderstwa, samobójstwa, próby jądrowe,

<sup>1</sup> Sztompka P.: Zaufanie, Fundament społeczeństwa. Znak, Kraków 2007, s. 69.

meteoryty, trzęsienia ziemi, etc. można byłoby wymieniać w nieskończoność. Zagrożenia, które nękają ludzkość można podzielić na dwie grupy. Pierwsza z nich to zagrożenia związane z działaniami natury, na które nie mamy wpływu – możemy jedynie spróbować przygotować się na nie. Druga grupa, to związane z celowym działaniem człowieka, z podejmowaniem decyzji, których wynikiem są takie, a nie inne skutki. Podejmując decyzje, kreujemy naszą przyszłość oraz wpływamy na otaczającą nas rzeczywistość. Świat oferuje nam coraz większą pulę możliwości we wszystkich obszarach życia, poszerzając spektrum potencjalnych wyborów, nasze decyzje stają się mniej przewidywalne i trudno nam je podejmować – chociażby z racji braku znajomości tematu. Mnogość oraz złożoność istniejących systemów implikuje zdanie się na specjalistów w danych dziedzinach. W związku z tym wszyscy uczestnicy procesu decyzyjnego, aby powierzać swój los w ręce ekspertów, muszą być przekonane o ich wiarygodności.

Trwający proces globalizacji powoduje kształtowanie się nowego społecznego bytu o coraz to ciaśniejszych wzajemnych zależnościach: politycznych, gospodarczych, finansowych, kulturowych<sup>2</sup>. Pojawia się globalna współzależność, w której zaufanie jest niezbędnym warunkiem współpracy. Każde ze społeczeństw stanowiących ów byt ma różniące się od siebie systemy wartości, które zakorzenione są głęboko w kulturze. Badania aksjologiczne pokazują, jak różnie postrzegane są: zaufanie, lojalność, solidarność, wzajemność, podstawowe formy więzi moralnych na płaszczyźnie różnych społeczeństw. Idealnym, modelowym przykładem społeczeństwa byłoby takie, które swoje istnienie opiera na zaufaniu, ale aby taka wspólnota mogła istnieć, konieczne są pewne procesy integracji społecznej, swego rodzaju paradygmaty zgodności, wartości i normy regulujące zasady współistnienia, współstanowienia członków danej grupy. Działania wewnątrz grupy powinny charakteryzować się wzajemnością i współpracą prowadzącą do harmonii i stabilności systemu społecznego utrzymanej w klimacie zaufania (lub nieufności)<sup>3</sup>. Relatywnie bliskie takiemu modelowi są kraje skandynawskie (Szwecja, Dania, Norwegia), a także Holandia i Szwajcaria, których historia sprzyjała wytworzeniu tzw. kultury zaufania. Zaufanie, zdaniem P. Sztompki jest regułą społeczną o charakterze normatywnym, która roznieca tolerancję oraz wzmacnia więzi jednostki z otoczeniem, a przez którą oczekujemy od siebie i od innych m.in. kompetencji, racjonalności, efektywności, moralności, lojalności, empatii, bezinteresowności oraz altruizmu.

Poprzez przekonanie, że dobrze jest ufać innym oraz samemu wzbudzać zaufanie, społeczeństwa wytwarzają klimat zaufania, który staje się naturalnym środowiskiem relacji interpersonalnych, grupowych, organizacyjnych czy instytucjonalnych. Klimat zaufania sprzyja ludzkim działaniom pozbawia bowiem ich barier w postaci lęku o czystość intencji i uczciwość, jest motorem zachowań prospołecznych. Na ów klimat zaufania zdaniem P. Sztompki składają się:

- tradycja historyczna i tło historyczne określonego działania jednostki,

<sup>2</sup> Sztompka P.: op. cit, s. 46.

<sup>3</sup> Sztompka P.: Socjologia. Analiza społeczeństwa. Znak, Kraków 2002, s. 318–325.

- kontekst strukturalny, kontekst aktualnego życia społecznego (spoistość normatywna, stabilność porządku społecznego, przejrzystość organizacji społecznej, etc.),
- oraz zmienne pośredniczące:
  - nastroje społeczne,
  - społeczne zasoby kapitałowe.

W każdej z wyżej wymienionych składowych, aby wykształcić oraz utrzymać warunki charakterystyczne dla klimatu zaufania, należałoby podjąć pewne działania polegające m.in. na:

- budowie i umacnianiu trwałych i pewnych reguł funkcjonowania porządku społecznego,
- konsekwentnym i bezwzględny egzekwowaniu prawa oraz daniu ludziom możliwości zwrócenia się do odpowiednich instytucji w przypadku naruszenia ich praw,
- budowie efektywności i autorytetu agend kontroli,
- otwartości i widoczności życia publicznego, jawności, przejrzystości i przewidywalności,
- umacnianiu decentralizacji władz,
- walce z niekompetencją i amoralnością reprezentantów i funkcjonariuszy państwowych,
- zapewnianiu godności, integralności i autonomii każdego członka społeczeństwa<sup>4</sup>.

Kultura zaufania pojawia się wówczas, gdy wszystkie te elementy są prawidłowo postrzegane, jeśli mierzone nastroje społeczne wskazują na zadowolenie z istniejących struktur, a w konsekwencji stan społecznych zasobów kapitałowych jest wystarczający. Wówczas członkowie grup społecznych, grup lokalnych czują się bezpiecznie, w sferze zachowań społecznych czują się wolni od jakichkolwiek zagrożeń, posiadają możliwości i chęć rozwoju, są przekonani o swojej wartości w danym społeczeństwie, są spokojni o swoją przyszłość. Współistnienie w takiej grupie charakteryzuje się spokojem, brakiem lęku i niepokoju o jutro, zarówno w sferze materialnej (mienie), fizycznej (zdrowie), jak i duchowej (komfort psychiczny umożliwiający realizację życiowych marzeń i celów). Idealna społeczność lokalna o wysokiej kulturze zaufania zdominowana jest przez przekonanie o prawidłowej, odpowiedniej i adekwatnej do sytuacji pomocy i wsparciu współczłonków oraz instytucji działających w obszarze danej społeczności w warunkach zagrażających życiu, zdrowiu czy mieniu. Członków wspólnoty cechuje:

- aktywność i gotowość do zaangażowania się w tworzenie atrakcyjnej i optymistycznej rzeczywistości,
- kreowanie przyszłości,

<sup>4</sup> Sztompka P.: Zaufanie, nieufność i dwa paradoksy demokracji, [w:] Socjologia. Lektury, pod red. P. Sztompki i M. Kuci. Kraków 2005, s. 401–402.

- wysokie poczucie bezpieczeństwa.

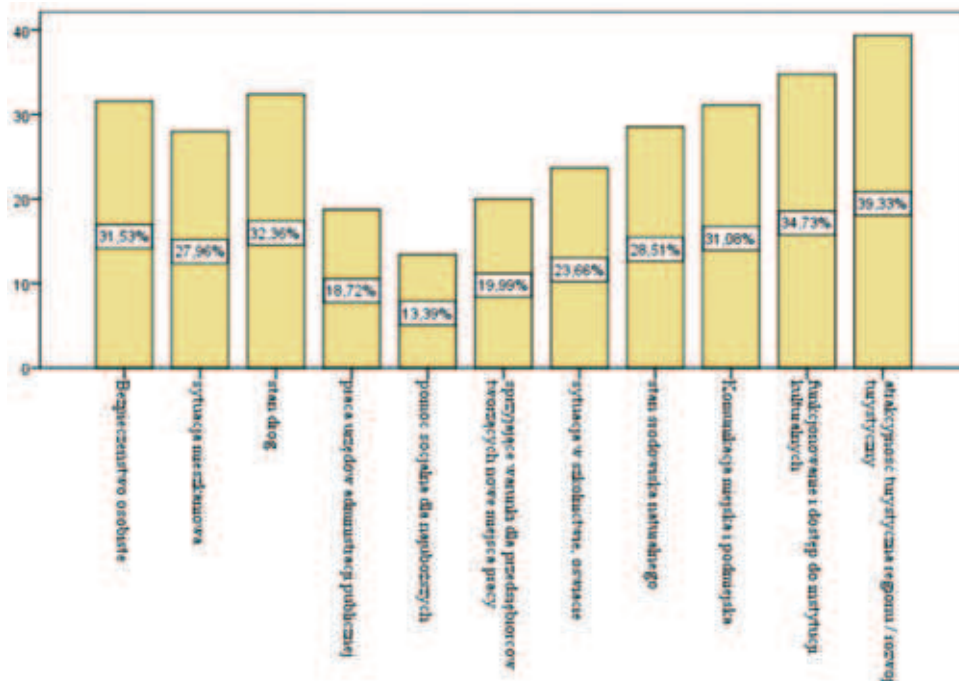
Analizując składowe klimatu zaufania w kontekście próby podniesienia poziomu zaufania, należałoby się skupić na drugim wspomnianym powyżej elemencie wymienionym przez P. Sztompkę – czyli na kontekście strukturalnym, ponieważ tradycja historyczna jest zależna od środowiska, w którym człowiek wyrósł i stanowi tło historyczne określonego działania jednostki, i jest czynnikiem niemodyfikowalnym, wygenerowanym z losów danego społeczeństwa, z jego przeżyć i doświadczeń. W zależności od jakości i ilości owych dziejów, od intensywności zwyczajów, sukcesów czy też klęsk i porażek, będziemy się pochylać w jedną bądź w drugą stronę postrzegając terażniejszość z danej perspektywy. Z jednej strony, mając zaplecze pozytywnego myślenia nasza kultura charakteryzować się będzie ufnością, optymizmem i sprzyjać będzie rozwojowi, z drugiej zaś, gdy współczesną rzeczywistość opierać będziemy o martyrologię, rany, niepowodzenia z przeszłości, panować będzie klimat tragiczny o cechach podejrzliwości, wrogości i destrukcji.

Badając odczucia mieszkańców Polski w obszarze bezpieczeństwa w 2011 r., przeprowadzono badania ankietowe na próbie 4002 respondentów, w losowo wybranych 32 powiatach.

Spółeczeństwo w Polsce w ostatnich latach przeszło dużą transformację, wdrażając gospodarkę rynkową, a co za tym idzie nastąpiły zmiany w postrzeganiu państwa, administracji publicznej przez społeczeństwo. Jedno z pytań dotyczyło oceny dokonanych zmian w ostatnich 5 latach w miejscu zamieszkania respondentów. Ocena polegała na wskazaniu, czy w podanych obszarach zmiany nastąpiły na lepsze, na gorsze czy pozostały bez zmian. Ocenie poddane zostały następujące istotne dla kultury zachowania obszary:

- bezpieczeństwo osobiste,
- sytuacja mieszkaniowa,
- stan dróg,
- praca urzędów administracji publicznej,
- pomoc socjalna dla najuboższych,
- sprzyjające warunki dla przedsiębiorców tworzących nowe miejsca pracy,
- sytuacja w szkolnictwie, oświacie,
- stan środowiska naturalnego,
- komunikacja miejska i podmiejska,
- funkcjonowanie i dostęp do instytucji kulturalnych,
- atrakcyjność turystyczna regionu/rozwój turystyczny.

Z wykresu 1 wynika, że respondenci najlepiej oceniają zmiany w sferze atrakcyjności turystycznej regionu 39,33%, natomiast bardzo mało, zaledwie 13,39% respondentów oceniło pozytywnie zmiany w obszarze pomocy socjalnej dla najuboższych. Ważna dla budowania kultury zaufania praca urzędów administracji publicznej jest również słabo oceniana przez obywateli.

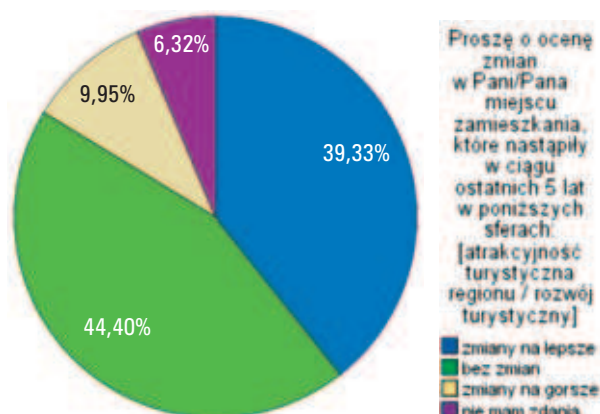


**Wykres 1.** Ocena pozytywna (zmiana na lepsze) w miejscu zamieszkania w ciągu ostatnich 5 lat  
Źródło: Opracowanie własne, marzec 2013 r.

Zdecydowana większość, bo 48,95% badanych osób wskazało na brak zmian w pracy administracji publicznej, 23,14% respondentów wskazało na zmiany na gorsze, natomiast tylko 18,72% oceniło zmiany w pracy urzędów na lepsze.

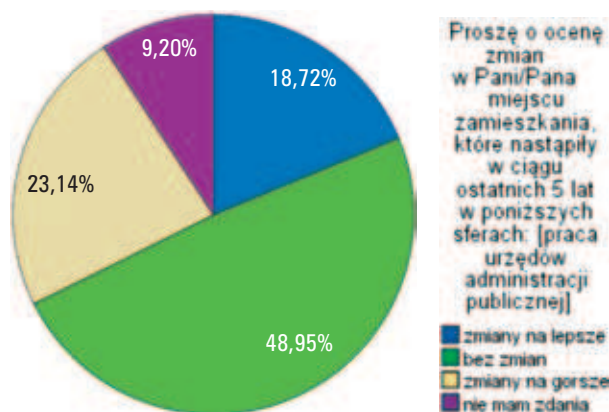
Niska ocena zmian w pracy administracji publicznej nie skutkuje niskim poczuciem bezpieczeństwa. Pozytywna ocena zmian w innych aspektach życia, ważnych dla społeczeństwa, takich jak turystyka, dostęp do kultury, stan dróg czy środowiska realizowanych głównie poprzez administrację publiczną przenosi się na odczuwalny poziom poczucia bezpieczeństwa.

Respondenci dostrzegają poprawę lub przynajmniej brak negatywnych zmian odnośnie ich bezpieczeństwa w ostatnich 5 latach.



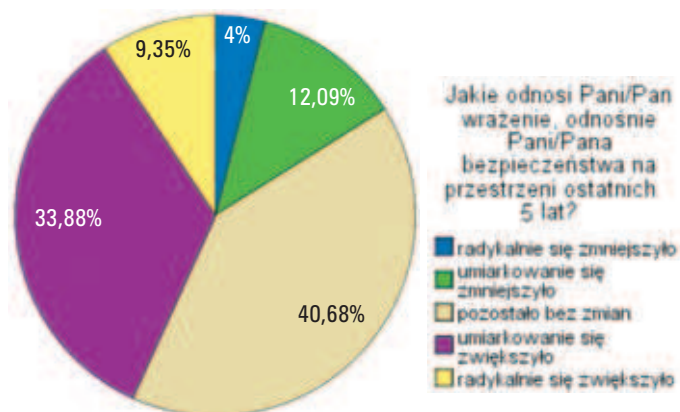
**Wykres 2.** Ocena pracy urzędów atrakcyjności turystycznej regionu w miejscu zamieszkania w ciągu ostatnich 5 lat  
Źródło: Opracowanie własne, marzec 2013 r.

Duża część badanych – 43,23%, wskazało na umiarkowaną lub zdecydowaną poprawę własnego bezpieczeństwa, natomiast tylko 16,09% oceniło, że ich bezpieczeństwo radykalnie lub umiarkowanie pogorszyło się. Pozytywna ocena zmian w obszarze bezpieczeństwa przekłada się na subiektywne poczucie bezpieczeństwa. Respondenci zostali poproszeni o wskazanie w skali rosnącej od 1 do 10 ich odczuć dotyczących poczucia bezpieczeństwa w 2010 r.



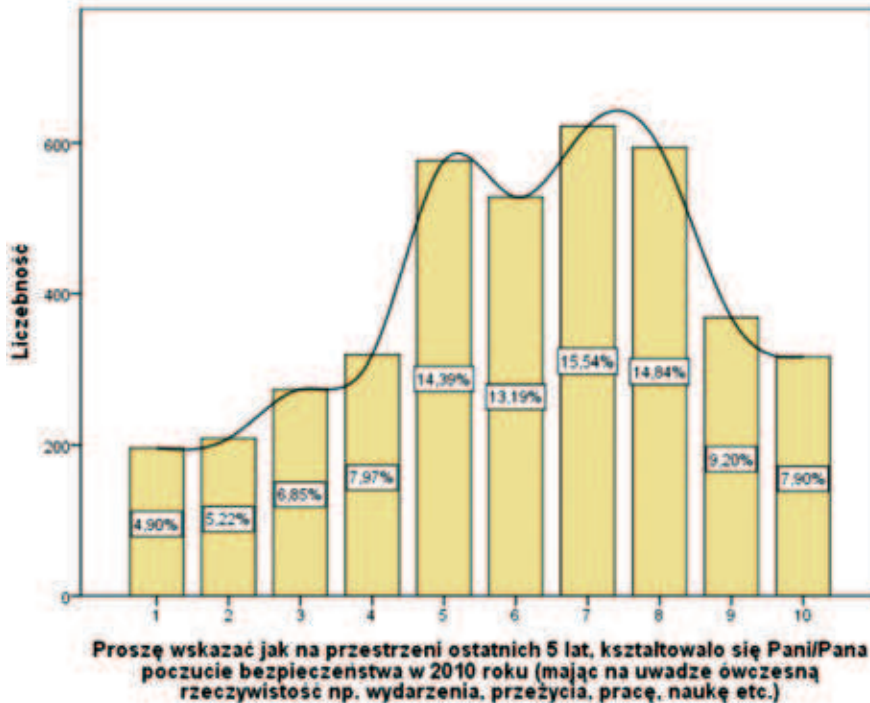
**Wykres 3.** Ocena pracy urzędów administracji publicznej w miejscu zamieszkania w ciągu ostatnich 5 lat

Źródło: Opracowanie własne, marzec 2013 r.



**Wykres 4.** Procentowy rozkład odpowiedzi na pytanie: „Jakie odnosi Pani/Pan wrażenie, odnośnie Pani/Pana bezpieczeństwa na przestrzeni ostatnich 5 lat?”

Większość badanych osób wskazało, że ich poczucie bezpieczeństwa wynosi powyżej 5 – średnia arytmetyczna wynosi 6,08. Świadczy to o pozytywnych odczuciach w obszarze bezpieczeństwa. Według P. Sztompki zaufanie do instytucji publicznych powinno się przekładać na poczucie bezpieczeństwa.



**Wykres 5.** Procentowy rozkład odpowiedzi na pytanie: „Proszę wskazać, jak na przestrzeni ostatnich 5 lat, kształtowało się Pani/Pana poczucie bezpieczeństwa w 2010 r. (mając na uwadze ówczesną rzeczywistość, np. wydarzenia, przeżycia, pracę, naukę etc.)”

Źródło: Opracowanie własne, marzec 2013 r.

W celu sprawdzenia, czy występuje współzależność pomiędzy poczuciem bezpieczeństwa, a oceną zmian w sferze pracy administracji publicznej posłużono się współczynnikiem korelacji liniowej Pearsona oraz współczynnikiem korelacji rang rho Spearmana wyrażonymi wzorami 1 i 2, jednocześnie badając istotność statystyczną, do obliczeń wykorzystano oprogramowanie SPSS. Dane zostały tak przekodowane, aby wartości rosły wraz z pozytywnymi ocenami respondentów.

Współczynnik korelacji liniowej Pearsona:

$$r_{xy} = \frac{\sum_{i=1}^n (x_i - \bar{x})(y_i - \bar{y})}{\sqrt{\sum_{i=1}^n (x_i - \bar{x})^2 \sum_{i=1}^n (y_i - \bar{y})^2}} = \frac{cov(X, Y)}{s_x s_y} \quad (1)$$

gdzie:

$i = 1, 2, \dots, n$ ,

$\bar{x}$  i  $\bar{y}$  – średnie obu analizowanych zmiennych,

$s_x s_y$  – odchylenia standardowe tych cech.

Współczynnik korelacji rang rho Spearmana:

$$r_s = 1 - \frac{6 \sum_{i=1}^n d_i^2}{n(n^2 - 1)} \quad (2)$$

gdzie:

$i = 1, 2, \dots, n$ ,

$d_i$  – oznacza różnicę pomiędzy rangami odpowiadających sobie wartości cech.

Badając istotność statystyczną, postawiono następujące hipotezy:

*Hipoteza zerowa ( $H_0$ ): mówiąca o braku statystycznie istotnej korelacji pomiędzy badanymi zmiennymi na rzecz hipotezy alternatywnej.*

*Hipoteza alternatywna ( $H_1$ ): mówiąca o statystycznie istotnej korelacji pomiędzy badanymi.*

W weryfikacji istotności przyjęto 5% poziom istotności ( $\alpha = 0,05$ ).

**Tabela 1.** Współczynniki korelacji liniowej Pearsona oraz korelacji rang rho Spearmana pomiędzy pytaniem „Proszę wskazać jak na przestrzeni ostatnich 5 lat, kształtowało się Pani/Pana poczucie bezpieczeństwa w 2010 r. (mając na uwadze ówczesną rzeczywistość np. wydarzenia, przeżycia, pracę, naukę etc.)” a pytaniem „Proszę o ocenę zmian w Pani/Pana miejscu zamieszkania, które nastąpiły w ciągu ostatnich 5 lat w poniższej sferze: praca administracji publicznej”

		Proszę o ocenę zmian w Pani/Pana miejscu zamieszkania, które nastąpiły w ciągu ostatnich 5 lat w poniższej sferze: praca administracji publicznej	
Proszę wskazać jak na przestrzeni ostatnich 5 lat, kształtowało się Pani/Pana poczucie bezpieczeństwa w 2010 r. (mając na uwadze ówczesną rzeczywistość np. wydarzenia, przeżycia, pracę, naukę etc.)		Korelacja Pearsona Istotność (dwustronna) N	,247** ,000 4002
		Proszę o ocenę zmian w Pani/Pana miejscu zamieszkania, które nastąpiły w ciągu ostatnich 5 lat w poniższej sferze: praca administracji publicznej	
rang rho Spearmana	Proszę wskazać jak na przestrzeni ostatnich 5 lat, kształtowało się Pani/Pana poczucie bezpieczeństwa (mając na uwadze ówczesną rzeczywistość np. wydarzenia, przeżycia, pracę, naukę etc.) [2010]	Współczynnik korelacji Istotność (dwustronna) N	,243** ,000 4002
** Korelacja jest istotna na poziomie 0,01 (dwustronnie).			

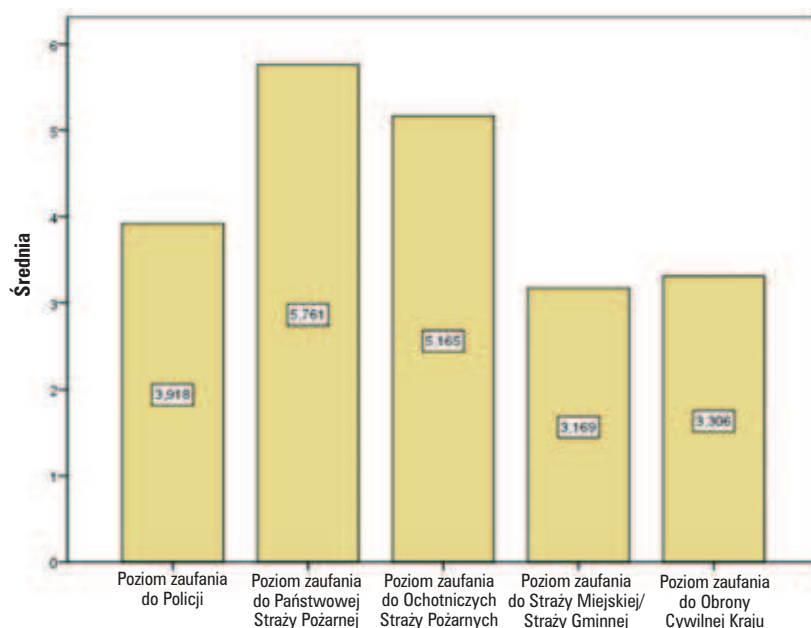
Źródło: Opracowanie własne, marzec 2013 r.

W obu obliczeniach istotność statystyczna jest niższa niż przyjęty poziom  $\alpha = 0,05$ , należy więc odrzucić przyjętą hipotezę zerową ( $H_0$ ) mówiącą o braku statystycznie istotnej korelacji pomiędzy badanymi zmiennymi na rzecz hipotezy



alternatywnej ( $H_1$ ). Współczynniki korelacji pomiędzy oceną zmian w miejscu zamieszkania w ciągu 5 lat w sferze pracy urzędów administracji publicznej a poczuciem bezpieczeństwa wynoszą odpowiednio – współczynnik korelacji Pearsona = 0,247, a współczynnik korelacji rang rho Spearmana = 0,243. Ponieważ interpretacja obu współczynników jest identyczna można stwierdzić, że istnieje słaba, ale wyraźna współzależność dodatnia, więc im lepiej respondenci oceniają zmianę pracy administracji publicznej tym ich poczucie bezpieczeństwa rośnie.

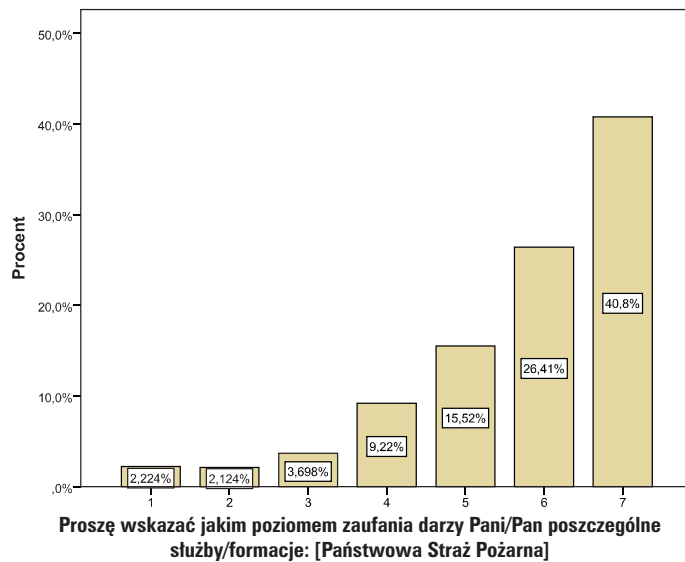
W ramach przeprowadzonych badań zapytano również o poziom zaufania do poszczególnych służb odpowiedzialnych za bezpieczeństwo na poziomie lokalnym. Pytane osoby miały ocenić poziom zaufania w skali siedmiostopniowej. Na wykresie 6 przedstawiono rozkład poziomu zaufania do poszczególnych służb. Wynika z niego, że Polacy największym zaufaniem darzą strażę pożarną. W skali siedmiostopniowej poziom zaufania do Państwowej Straży Pożarnej wynosi średnio 5,76, a do Ochotniczych Straży Pożarnych 5,17. Policja uzyskała średnią ocenę 3,92, Obrona Cywilna Kraju 3,31, a Straż Miejska/Gminna 3,17.



Wykres 6. Poziom zaufania do służb odpowiedzialnych za bezpieczeństwo

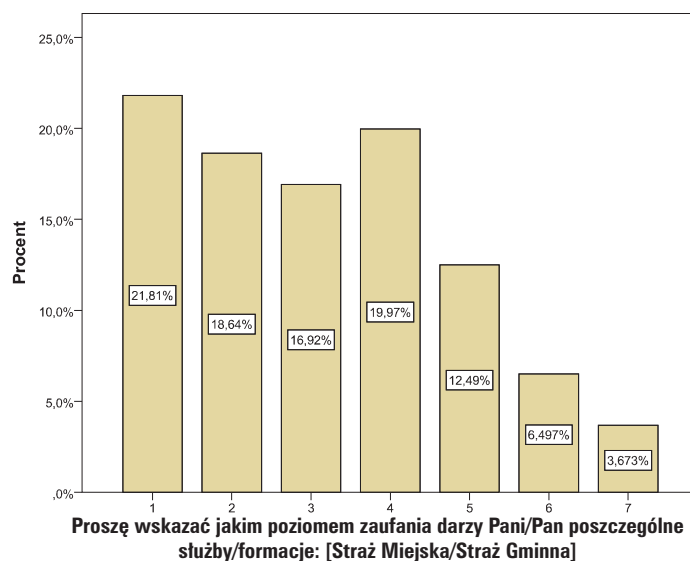
Źródło: Opracowanie własne, marzec 2013 r.

Sprawdzono, jak zaufanie do poszczególnych formacji wpływa na odczuwane poczucie bezpieczeństwa. W tym celu posłużono się również współczynnikiem korelacji liniowej Pearsona oraz współczynnikiem korelacji rang rho Spearmana, jednocześnie badając istotność statystyczną, do obliczeń wykorzystano oprogramowanie SPSS.



Wykres 7. Poziom zaufania do Państwowej Straży Pożarnej

Źródło: Opracowanie własne, marzec 2013 r.



Wykres 8. Poziom zaufania do Straży Miejskiej/Gminnej

Źródło: Opracowanie własne, marzec 2013 r.

Istotność statystyczna jest niższa niż przyjęty poziom istotności  $\alpha = 0,05$ , należy więc odrzucić przyjętą hipotezę zerową ( $H_0$ ), mówiącą o braku statystycznie istotnej korelacji pomiędzy badanymi zmiennymi na rzecz hipotezy alternatywnej ( $H_1$ ). Wartości współczynników korelacji pomiędzy wskazaniem poziomu zaufania do poszczególnych służb/formacji, a poczuciem bezpieczeństwa mieszkańca

się w przedziale od 0,218 do 0,339, zatem istnieje dodatnia, słaba współzależność. Szczególnie znaczący jest wpływ zaufania do Policji na poczucie bezpieczeństwa. Badania potwierdziły, że bez zaufania bardzo trudno jest zaspokoić jedną z podstawowych potrzeb człowieka – poczucie bezpieczeństwa.

**Tabela 2.** Współczynniki korelacji liniowej Pearsona oraz korelacji rang rho Spearmana pomiędzy pytaniem „Proszę wskazać, jak na przestrzeni ostatnich 5 lat, kształtowało się Pani/Pana poczucie bezpieczeństwa w 2010 r. (mając na uwadze ówczesną rzeczywistość np. wydarzenia, przeżycia, pracę, naukę etc.)”, a wskazaniem poziomu zaufania do poszczególnych służb/formacji

Pearsona						
		Proszę wskazać jakim poziomem zaufania darzy Pani/Pan poszczególne służby/formacje: [Policja]	Proszę wskazać jakim poziomem zaufania darzy Pani/Pan poszczególne służby/formacje: [Państwowa Straż Pożarna]	Proszę wskazać jakim poziomem zaufania darzy Pani/Pan poszczególne służby/formacje: [Ochotnicza Straż Pożarna]	Proszę wskazać jakim poziomem zaufania darzy Pani/Pan poszczególne służby/formacje: [Straż Miejska/Straż Gminna]	Proszę wskazać jakim poziomem zaufania darzy Pani/Pan poszczególne służby/formacje: [Obrona Cywilna]
Proszę wskazać jak na przestrzeni ostatnich 5 lat, kształtowało się Pani/Pana poczucie bezpieczeństwa w 2010 r. (mając na uwadze ówczesną rzeczywistość np. wydarzenia, przeżycia, pracę, naukę etc.)	Korelacja Pearsona Istotność (dwustronna) N	,339** ,000 4002	,244** ,000 4002	,228** ,000 4002	,282** ,000 4002	,258** ,000 4002
rang rho Spearmana						
		Proszę wskazać jakim poziomem zaufania darzy Pani/Pan poszczególne służby/formacje: [Policja]	Proszę wskazać jakim poziomem zaufania darzy Pani/Pan poszczególne służby/formacje: [Państwowa Straż Pożarna]	Proszę wskazać jakim poziomem zaufania darzy Pani/Pan poszczególne służby/formacje: [Ochotnicza Straż Pożarna]	Proszę wskazać jakim poziomem zaufania darzy Pani/Pan poszczególne służby/formacje: [Straż Miejska/Straż Gminna]	Proszę wskazać jakim poziomem zaufania darzy Pani/Pan poszczególne służby/formacje: [Obrona Cywilna]
Proszę wskazać jak na przestrzeni ostatnich 5 lat, kształtowało się Pani/Pana poczucie bezpieczeństwa w 2010 r. (mając na uwadze ówczesną rzeczywistość np. wydarzenia, przeżycia, pracę, naukę etc.)	Współczynnik korelacji Istotność (dwustronna) N	,327** ,000 4002	,223** ,000 4002	,218** ,000 4002	,268** ,000 4002	,250** ,000 4002
** Korelacja jest istotna na poziomie 0,01 (dwustronnie).						

Źródło: Opracowanie własne, marzec 2013 r.

Przeciwieństwem twórców i zwolenników kultury zaufania są ci wszyscy, którzy swoje jestestwo postrzegają jedynie przez pryzmat czerpania prywatnych korzyści kosztem innych, egoiści wybierający drogę na skróty. Gdy takie grupy

społeczne stają się wiodącą, dominującą siłą klimat zaufania ulega degradacji, a wzmacniany przez media, które lubują się w sprzedaży newsów nasiąkniętych tragedią, nienawiścią, intrygą, obłudą i kłamstwem, pokazywaniem czarnych stron życia przeobraża się w życie z nieufnością, cynizmem oraz wyrachowaniem w tle. P. Sztompka nazwał ten stan paniką moralną, w którym nie ma miejsca na idealistyczne marzenia, spontaniczność, otwartość i zaufanie w stosunku do innych, lecz działania, których konsekwencją jest destrukcja tkanki społecznej. Wyróżnił on kilka przejawów takich zachowań:

- indywidualistyczne działania obronne lub działania konkurencyjne z zawieszeniem zasad lojalności,
- upowszechnianie się cynizmu, manipulacji, obojętności i partykularyzmu,
- nasilanie się bezrobocia, przestępczości, bandytyzmu,
- narastanie normatywnego chaosu w środkach przekazu i życiu politycznym,
- podważenie poczucia bezpieczeństwa w sytuacji marazmu służb publicznych wobec przestępstw, oszustw, afer finansowych,
- potęgowanie się „relatywnej deprivacji” w związku z nadmiernymi oczekiwaniami, jakie miały przynieść zmiany ustrojowe<sup>5</sup>.

Ponieważ pojęcia nieufność i zaufanie są relatywne, musimy je rozpatrywać w zależności od kontekstu sytuacyjnego. Ślepe zaufanie generuje błędne, naiwne postrzeganie sytuacji (np. wobec złodzieja czy oszusta), zaś nadmierna nieufność nie może zakrawać o paranoiczną, obsesyjną, paniczną reakcję na otoczenie. Bardzo ważne jest, aby w procesie ciągłym społeczeństwa nie były „karmione” przez władze katastroficznymi wizjami, lecz otrzymywały gwarancje, że zarówno służby odpowiedzialne za bezpieczeństwo, jak i władze publiczne robią wszystko, aby zlikwidować bądź zminimalizować istniejące i prognozowane zagrożenia. Zadaniem bezpieczeństwa lokalnego, a dokładnie jego kreatorów jest zadbanie o to, aby budować kulturę zaufania, stworzyć i utrzymywać odpowiedni klimat społeczności lokalnej oparty na swoistej homeostazie.

Ufamy, iż klimat zaufania będzie dominujący na ziemi i wypierając destabilizację oraz niepokój społeczny uchroni ludzkość od zagłady. Może i myślenie nasze i podejście do życia jest utopijne, wyidealizowane, ale podobnie jak P. Sztompka wierzymy w utopię i powtórzymy za socjologiem powiedzenie Maxa Webera, który zauważył, że gdyby Krzysztof Kolumb nie chciał dostać się drogą morską do Indii, to nie odkryłby Ameryki. Warto więc czasem tworzyć utopię, żeby coś osiągnąć.

## LITERATURA

- [1] Earle T.C., Cvetkovich G.T.: *Social Trust: Toward a Cosmopolitan Society*. Praeger, New York 1995.

<sup>5</sup> Sztompka P.: Kulturowe imponderabilia szybkich zmian społecznych. Zaufanie, lojalność, solidarność. *Studia socjologiczne* 1997, nr 4.

- [2] Fukuyama F.: Zaufanie: kapitał społeczny a droga do dobrobytu. PWN, Warszawa – Wrocław 1997.
- [3] Luhmann Niklas: A Sociology Theory. Aldine de Gruyter. New York 1994.
- [4] Misztal B.: Trust in Modern Societies. Polity Press, Cambridge 1996, s. 269.
- [5] Stivers R.: The Culture of Cynicism. Basil Blackwell, Oxford 1994.
- [6] Sztompka P.: Kulturowe imponderabilia szybkich zmian społecznych. Zaufanie, lojalność, solidarność. *Studia socjologiczne* 1997, nr 4.
- [7] Sztompka P.: Socjologia. Analiza społeczeństwa. Znak, Kraków 2002.
- [8] Sztompka P.: Zaufanie, nieufność i dwa paradoksy demokracji, w: Socjologia. Lektury, pod red. P. Sztompki i M. Kuci. Kraków 2005.
- [9] Sztompka P.: Zaufanie, Fundament społeczeństwa. Znak, Kraków 2007.
- [10] Bednarska S., Cypriańska M. (red. naukowa): Statystyczny drogowskaz 1. Praktyczne wprowadzenie do wnioskowania statystycznego. Wydawnictwo Akademickie Sedno, Warszawa 2013.
- [11] Stanisław A.: Przystępny kurs statystyki z zastosowaniem STATISTICA PL na przykładach z medycyny. StatSoft Polska, Kraków 2006.

Barbara SZYKUŁA-PIEC  
Robert PIEC

### **The Trust Culture as the Guarantee of Safety**

The article briefly discusses the phenomenon of a trust culture as a climate favorable for the maintenance of security. Both elements, the trust culture and areas of activity allowing its presence, have been discussed. We would also like to stress the importance of this phenomenon, not only in terms of safety but also in the whole relations on the level of local communities.

We must remember that we live in conditions of uncertainty and risk in which the major role plays the trust. Trust has become, for people, the main strategy to deal with ignorance and inability to control the future – “The strategy of simplification, which allows individuals to adapt to a complex social environment, and thus benefit from a wider pool of possibility”.

We believe that there will be the dominant climate of trust on the Earth. It will destroy instability and social unrest and it will save humanity from destruction. Maybe our thinking and approach to life is Utopian, idealized, but like P. Sztompka we believe in Utopia, and we agree with the opinion of a sociologist Max Weber, who has said that if Christopher Columbus had not wanted to get to India by sea, he would not have discovered America. In our opinion the time is worth to be spent to create an Utopia in order to achieve something.

SUMMARY