



DOI: 10.21005/pif.2019.39.E-01

REFORMATION AND ITS IMPACT ON THE DEVELOPMENT OF RESIDENTIAL ARCHITECTURE IN WESTERN POMERANIA

REFORMACJA I JEJ WPŁYW NA ROZWÓJ ARCHITEKTURY REZYDENCJONALNEJ NA POMORZU ZACHODNIM

Joanna Arlet

dr hab.inż.arch./adiunkt

Author's Orcid number: 0000-0001-5476-1698

West Pomeranian University of Technology, Szczecin
Faculty of Civil Engineering and Architecture
Department of History and Theory of Architecture

ABSTRACT

As a result of the reformation in Western Pomerania, not only the new organization of the state church and the Protestant liturgy were introduced, but also the secularisation of church and monastic property was carried out. As a result, the Pomeranian dukes from House of Griffin gained huge financial resources. For this reason, they were funders and patrons of art more often than their predecessors. The princely foundations became a model for the Pomeranian nobility.

Key words: Duchy of Pomerania, Reformation, residential architecture.

STRESZCZENIE

W wyniku reformacji na Pomorzu Zachodnim wprowadzono nie tylko nową organizację kościoła państwowego i liturgię protestancką, ale również przeprowadzono sekularyzację dóbr kościelnych i klasztornych. W jej wyniku książęta pomorscy z rodu Gryfitów zyskali ogromne środki finansowe. Z tego względu, częściej niż poprzednicy, byli fundatorami i mecenasami sztuki. Fundacje książęce stały się wzorem dla pomorskiej szlachty.

Słowa kluczowe: architektura rezydencjonalna, Księstwo Pomorskie, reformacja.

1. RESEARCH PURPOSE

The purpose of the research is to describe the foundation activities of the dukes from the Griffin dynasty and the Pomeranian nobility after conversion to Lutheranism, as well as to juxtapose and compare, in terms of function, form and detail, the new Renaissance mansions and manors as well as transformations in the spirit of Renaissance of existing castles, manors and monasteries in Western Pomerania. For this purpose, preliminary archival and library research were examined, and an important element of the work was based on observation and own studies. Residential buildings were selected and then subjected to historical, comparative and iconological analysis. The results obtained are included in the summary.

2. HISTORICAL VIEW

Duke Bogusław X (1454-1523)¹ after the death of Eric II, inherited the Duchy of Stettin, and after the death of Warcisław X, the Duchy of Wolgast. In 1491, the duke proceeded to reconstruct the Pomeranian Dukes' Castle in Szczecin in connection with the preparations for the wedding with Princess Anna Jagiellon (1476-1503). In 1496 he built the castle in Wolgast. Bogusław X united and reformed the state, gaining the nickname "the Great". During his reign, the crisis in the Church deepened and the Reformation began, which in the Pomeranian cities found fertile soil. When the threat from Brandenburg increased, the duke did not receive any support from Poland. Thus, in 1521, he paid homage to Emperor Charles V and became prince of the Reich.

The duke's younger son Barnim XI (1501-1573) studied at Greifswald² and then was sent to Wittenberg. There he met Martin Luther and became his advocate. Protestant preachers quickly found respect among the Pomeranian patriciate. In 1532, the duchy was divided into the Duchy of Stettin, in the possession of Barnim XI, and the Duchy of Wolgast, ruled by his nephew Philip I³ (1515-1560). The conversion of the Duchy of Pomerania into Protestantism took place in 1534 in Trzebiatów not with votes of deputies, but under the ducal regulation. As a result of the Reformation, relations between Western Pomerania and the German Reich were strengthened, which was deepened by the duchy joining the Schmalkaldic League. The alliance was sealed in Torgau in 1536 by the marriage of Duke Philip I with the daughter of the Saxon elector Maria, celebrated by Marcin Luther.

According to the church orders created by Johannes Bugenhagen, the Protestant liturgy and a new church organisation were introduced, and secularisation of church and monastic properties was carried out. After taking over the property the dukes from the Griffin dynasty widened the scope of their power and gained huge financial resources.

A separate enclave was the Bishopric of Cammin with Bishop Erasmus von Manteuffel-Arnhausen (1480-1544)⁴ supported by knighthood, loyal to Catholicism. After the Bishop's death, the Bishopric was secularised. The title of the first secular bishop of Cammin was granted to fourteen-year-old duke John Frederick. When the war for the dominium Maris Baltici reached the end, he was elected a mediator. The peace treaty ending the First Northern War was signed in Szczecin in 1570. Economic development was interrupted by the Thirty Years War (1618-1648). During the war, duke Bogusław XIV (1580-

¹ Bogusław X (1454-1523) was the son of Eric II and the nephew of Wartisław X. The prince was educated in Kraków in his youth at the Wawel court. Since 1490, he was the ruler of Lauenburg and Bütow Land and a vassal of Poland.

² The University of Greifswald was established in 1456. After the Reformation, duke Philip I reopened it and donated the estate of the Cistercian monastery Eldena in Greifswald to the university.

³ Duke Philip I studied in Heidelberg. From 1531 he ruled over Wolgast. During a diet in Trzebiatów, Barnim XI and Philip I decided to establish another after Greifswald university in Pomerania. They created only the Ducal Pedagogium at the St. James Cathedral in Szczecin.

⁴ Erasmus von Manteuffel-Arnhausen (1480-1544) educated in Greifswald, Leipzig and Bologna. Bishop of Cammin (1521-1544).

1637), the last male representative of the Griffin line died. As a result of the provisions of the Peace of Westphalia, the Duchy of Pomerania collapsed. Sweden received Hither Pomerania (Vorpommern) with Szczecin, Wolin and Rügen, and Brandenburg received Farther Pomerania (Hinterpommern)⁵.



Fig. 1. Pomeranian Duke Castle in Szczecin, the southern wing, rebuilt by duke Bogislaw X and Barnim XI. Source: photography Joanna Arlet

Ryc. 1. Skrzydło południowe Zamku Książąt Pomorskich w Szczecinie przebudowane przez książąt Bogusława XI i Barnima XI. Źródło: Fot. autor



Fig. 2. Pomeranian Duke Castle in Uckermunde rebuilt by duke Philip I, southern wing. Source: photography Joanna Arlet

Ryc. 2. Zamek Książąt Pomorskich w Uckermunde, przebudowany przez księcia Filipa I, południowe skrzydło. Źródło: Fot. autor

3. RENAISSANCE ROYAL RESIDENCES IN WESTERN POMERANIA

Soon after 1535, Duke Barnim XI began extensive construction work. He rebuilt the southern wing of the Pomeranian Dukes' Castle in Szczecin (Fig. 1). The model was the wing of the Johann-Friedrich-Bau castle in Torgau. Saxon builders, under the direction of Frederick Nußdorfer, court architect of Albrecht Hohenzollern, erected the storey with a clock tower, which was decorated with dainty cornices and tracery, with the motives of wheels and bladders on a richly ornamented attic.

During the 1540s, Barnim XI rebuilt the castle that no longer exists today in Wolgast [8, p. 44]. The author was the Dutch architect Paul van Hove. Philip I continued his work with a flourish. The duke modernised the castle and surrounded it with new bastion fortifications. The next phase of the expansion was carried out by the sons of Duke Philip I: John Frederick and Bogislaw XIII. The residence was one of the most impressive in Pomerania. It was demolished in the 1820s. Its appearance from the Renaissance period is brought closer to us by the Great Map of the Duchy of Pomerania by Elihard Lubinus and engravings by Matthäus Merian from 1652 (Fig. 3).

Duke Barnim XI also rebuilt the castle in Darłowo⁶. At that time, the wing erected by Bogusław X at the western curtain was extended and raised, and a 26 m high southern gate

⁵ Farther Pomerania (*Hinterpommern*) is the historical eastern part of Pomerania that is currently located within the borders of Poland.

⁶ The castle in Darłowo, located on an artificial island, was built by the duke of Słupsk, Bogusław V. In the years 1449-1459 the castle was rebuilt by duke Eric of Pomerania. At the end of the 15th century, a new wing was

tower was built. Duke John Frederick rebuilt the representative eastern wing and erected the gate building from the north.

The fact of the transformation of the Cistercian monastery in Kołbacz into the duke's summer residence is announced in the map created by Professor Elihard Lubinus in 1612-1618 and a portrait relief from 1545 of Barnim XI and his wife Anna, originally placed above the entrance to the residence [5, p. 27]. Another challenge facing the ruler was the fire of the main residential wing at the Szczecin castle. The duke then ordered the adaptation of the Carthusian monastery in Grabów near Szczecin into his permanent residence. The building, surrounded by a defensive wall, was called *Oderburg*. It consisted of the Big House, which was the duke's residence, a church and farm buildings. The tall, sparse building presented Dutch stylistic features. It was decorated with extensions with semicircle motifs, and strong vertical accents were formed by three high towers [7, p. 159]. The building demolished during the siege of Brandenburg (1677) is visible on the engraving by Heinrich Kote from 1620.

The mentioned buildings were transformed into comfortable residences: *From now on, bright and spacious interiors have become characteristic of modernised castles* [7, p. 157]. The form and structure remained Gothic. Fully Renaissance residences began to emerge in Western Pomerania only after 1560.



Fig. 3. Pomeranian Duke Castle in Wolgast. *Theatrum Europaeum* by Matthäus Merian 1629. Source: [11]

Ryc. 3. Zamek Książąt Pomorskich w Wołogoszczy *Theatrum Europaeum*, szytych Matthäus Merian 1629 r. Źródło: [11]



Fig. 4. Portal from Wolgast Castle exposed in Poznań Music Academy in Szczecin. Source: photography Joanna Arlet

Ryc. 4. Portal zamku w Wołogoszczy eksponowany w Poznańskiej Akademii Muzycznej, oddział w Szczecinie. Źródło: Fot. autor

Duke Philip I (1515-1560) rebuilt the castle in the town of Ueckermünde⁷ located near the Szczecin Lagoon (Fig. 3). A four-winged castle with a corner tower was erected on the site of demolished fragments of medieval buildings, and in the years 1540-1551 a late-Gothic chapel was erected. Then, the whole was enriched with a Renaissance decor. Its traits can be seen in the preserved early-Renaissance south wing. The characteristic elements include the tracery in the form of clover leaves above the second floor windows and the curtain windows of the staircase. This proves the stylistic connections with the architecture of Saxony.

erected along the western curtain. The castle with a quadrangle layout was defended by two towers: the southern one with a gatehouse and the northern one on the side of the city.

⁷ The castle in Ueckermünde was erected in 1546 by order of duke Philip I. An enormous, four-wing, three-storey castle was built on the site of the fortified Rochow settlement.

The next project founded by the duke was the expansion of the medieval castle in Loitz. The contractor was then a workshop of Simon Schröter from Saxony, recommended by the Saxon ruler John Frederick II and his brother Duke Johann Wilhelm.

Following the example of his father Philip I, Duke John Frederick (1542-1600) founded and built many facilities. As a bishop of the Pomeranian Evangelical Church he resided in Kamień Pomorski and Koszalin: (...) *where he reconstructed the former Cistercian monastery* [5, p. 26]. The bishop's palace in Kamień Pomorski, rebuilt in 1568, received a late Gothic gable with a rich tracery decoration, inspired by the decoration of the southern wing of the castle in Szczecin. The Pomeranian Dukes' Castle in Koszalin with two high towers was destroyed by fire in 1718.

After the death of Philip I, John Frederick took over the Duchy of Wolgast, and the Duchy of Szczecin after his uncle Barnim XI renounced it. Then he built residences in Lębork and Słupsk. The Peace Congress in Szczecin in 1570 and the bankruptcy of the Loitz family house caused financial problems for the duke. Despite the difficulties, in connection with the planned wedding with Erdmuthé of Brandenburg, he decided to extend and modernise the Pomeranian Dukes' Castle in Szczecin [1, 175-176]. Already in 1573, the duke made a symbolic decision to demolish the Basilica of St. Otto and to build a Protestant castle chapel in clearly readable influences of the castle chapel in Torgau.

For the extension of the castle in Szczecin, Italian builders Antoni Guglielmo (*Antoni Wilhelm*) and Wilhelm Zacharias (*Italus*) were employed [9, p.12]. Wings in the Italian Renaissance style were centred around a square courtyard. Arcades were added around 1612. The rebuilt eastern wing and newly erected northern and western wings were unified by introducing similar articulation of windows and portals. The wings were covered with a flat roof, which was a sensation in northern Europe, and decorated with an attic, like the one of Cracow Cloth Hall. The duke's ambitions and financial capabilities are evidenced by the fact that the stone frames of the windows and portals were imported from Pirna located in Saxony.

The castle in Słupsk was extended by order of Duke John Frederick by Wilhelm Zacharias (Fig. 5, 6). At the time it was a three-storey building with a high tower, in addition: *On the east side of the tower, a loggia with arcades was added, and bay windows were erected on eastern and western façades* [5, 108]. The interiors were designed in an Italian style and presented a high artistic class. In addition to these residences, the duke, for whom building was a passion, erected wooden manors in: (...) *Podlesie, Stepnica, Jasienica, Przybiernów, Kopica and Warnowo* [7, p. 172].



Fig. 5. Pomeranian Dukes Castle in Słupsk rebuilt between 1580 and 1587. Source: [11]

Ryc. 5. Zamek Książąt Pomorskich w Słupsku przebudowany w latach 1580 – 1587. Źródło: [11]

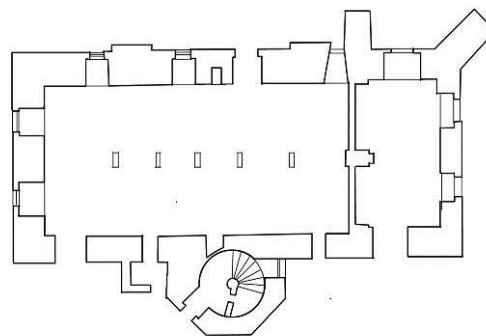


Fig. 6. Pomeranian Dukes Castle in Słupsk – ground floor. Source: Drawing based on archival materials author

Ryc. 6. Zamek Książąt Pomorskich w Słupsku, rzut przyziemia. Źródło: Rysunek na podstawie materiałów archiwalnych autor

The Castle in Bytów⁸ fell into the hands of the Griffin family in the second half of the 16th century. In the years 1560-1570, a Renaissance Duke's House was erected there. Almost at the same time, the younger brother of John Frederick, Duke Bogislaw XIII (1544-1606)⁹ who resided in Barth, rebuilt the existing Gothic castle after a fire in the Renaissance style, in addition, he launched a ducal printing house. Bardo, axially linked with the castle, is depicted in the colourful engraving of Braun and Hogenberg from 1590.

An innovative project undertaken by the duke was the construction of the ideal city of Frantzburg (1587) on the site of the Cistercian abbey in Neuenkamp. The author of the reconstruction was Christoph Haubitz. A city with a huge market was coupled to the residence, erecting a four-wing residence with a high tower and a chapel on the site of the monastery buildings¹⁰ [4, p. 25].

The duke of Wolgast, Ernst Ludwig (1545-1592), extended the castle in Wolgast with the New House. The whole structure then received decorative gables. The duke also erected a widow's residence for his mother, Maria of Saxony, in Pudagala, on the island of Usedom [3, p. 84]. The remnants of the local Norbertan monastery were used as building material. The cubic shape of the building with a high roof was decorated with an asymmetrically located tower and cylindrical bay windows. Above the entrance there is a cartouche with the coat of arms of the Duchy of Pomerania decorated with panoply and musical instruments. The residence built copied the layout of a manor house, characteristic of the Saxon area¹¹. Another project founded by Ernst Ludwig was the manor house in Dersim built on the site of the former Eldena monastery. After the duke's death, his wife, Duchess Sophie Hedwig, renamed the village of Dersim to Ludwigs-Hoff, and then to Ludwigsburg. The Ludwigsburg Castle is the best-preserved building in the district of Vorpommern-Greifswald [9]. The building with a layout of a Latin cross has two residential floors covered with a high roof. In the past, exposed elements of the façade decoration were horizontal cornices, currently poorly legible.

An outstanding collector and founder among the dukes of the Griffin dynasty was Duke Philip II (1573-1618)¹² who: (...) *consistently formed around himself the aura of an expert in all fields of science and a patron of art* [5, p. 32]. Around 1600, Philip II rebuilt the manor hunting lodge in Szczecin – Dąbie in the Renaissance style. It was erected at the beginning of the thirteenth century for the Abbots of the Cistercian monastery in nearby Kołbacz. The cubic shape of the manor was decorated with modest gables. A Renaissance portal has been preserved in the front wall of the building. In 1620, Philip II expanded the Szczecin castle with the new Mint Wing. It was a kind of gallery intended for displaying the duke's collections, including works of Lucas Cranach the Younger and a rich book collection. In the basement there is an armory, on the second floor there is a library, and on the third floor – a collection of works of art. Decorative gables and extensions were made in the roof. The Pomeranian Dukes' Castle in Szczecin: (...) *became the model for the transformation of the ducal castles in Słupsk and Wolgast, but also for the castle of the Podewils family in Krag, the Ostens' castle in Ploty and the Borckes' castle in Pęzino* [2, p. 170].

On the order of Duke Philip II, an outstanding cartographer and professor at the University of Greifswald, Eilhardus Lubinus created the Great Map of the Pomeranian Duchy, containing the Griffins family tree, the coat of arms of Pomeranian nobility and panoramas of 50 Pomeranian cities. Philip II's successor was his brother Francis I. The duke

⁸ In 1623, the House of Widows was built next to the Duke's House at a right angle.

⁹ Duke Bogislaw XIII (1544-1606), brother of John Frederick, in 1605 handed over his rule of the Duchy of Wolgast to Philipp Julius, son of Ernst Ludwig, leaving the Duchy of Barth to himself.

¹⁰ Only the chapel from 1583 survived to our times: [5, p. 25].

¹¹ This type was also represented by the repeatedly rebuilt Pomeranian Dukes' Castle in Szczecinek.

¹² Duke Philip II (1573-1618), son of Bogislaw XIII studied in Rostock, and then travelled to Italy, Switzerland, the Bohemia, Denmark and the Netherlands.

ordered two symmetrical wings to be added to the medieval Bishops' Castle in Karlino¹³, thus obtaining a new spatial arrangement of the palace with an honorary courtyard.

4. RENAISSANCE RESIDENCES OF POMERANIA NOBILITY

In Western Pomerania, the most important investors were the dukes of the Griffin family, but the Pomeranian nobility also built many residences in the Renaissance style.

The castle in Płoty called the Old, in the form of a residential tower, was built over the Rega in the 1270s by Dobislaw de Wotisch. After its destruction by the townspeople of Kołobrzeg and fire in 1465, the castle was rebuilt and expanded with the south-east part by the von Osten family. During the Renaissance, the Blüchers added a staircase in the northern part and a decorative avant-corps in the eastern façade. As a result of these activities, a three-storey castle with a basement was created with an L-shaped layout. Representative rooms received barrel vaults with lunettes.

In 1538 the extension of the castle in Dobra was undertaken by Jobst Dewiz, who was the chancellor of Duke Philip I. At the time, the so-called Old House was expanded with the New House in the southern wing, while a four-sided tower was erected within the defensive walls. In this way, an impressive noble residence was established. As a result of the Thirty Years' War, the building fell into ruin.



Fig. 7. Pęzino Castle, rebuilt in 1600 by Bork family, west wing. Source: photography Joanna Arlet

Ryc. 7. Zamek w Pęzinie przebudowany około 1600 r. przez rodzinę von Bork, elewacja zachodnia. Źródło: Fot. autor.



Fig. 8. Tuczno Castle, east wing. Source: photography Joanna Arlet

Ryc. 8. Zamek w Tucznie, skrzydło wschodnie. Źródło: Fot. autor

The Gothic castle in Pęzin was built by the Pansin family at the end of the 13th century. About 60 years later, the castle was taken by the von Borckes, and soon after them, by the Order of Malta. The castle then received the form of an irregular square with a residential wing and a gate wing with a high tower. The castle, which was created on an artificial hill, shows analogies to the Order of Malta's castle in Swobnica [5, p. 73]. In the middle of the 16th century, the owner of the castle was Heinrich von Borcke, who transformed the defensive castle into a residence. The old house was then rebuilt in a transitional style, in which the late Gothic is combined with early Renaissance elements, such as the Saxon-style curtain windows. The building was crowned with triangular gables with lesenes. Around 1600, Matzke von Borcke erected a new residential wing next to the western wall, which was carefully plastered, emphasising the cornices and window trims [4, p. 74]. Gables and extensions aligning the stairs, which resembled those in the town hall in Leipzig, were decorated with fashionable volutes and vertical slats (Fig.7).

¹³ The layout of the residence in Karlino is shown on Lubinus' map and the engravings of Matthäus Merian from the early 17th century.

Located on a hill between the Castle Lake and Lake Tuczno, the Castle in Tuczno served as a frontier watchtower. Repeatedly besieged by the Teutonic Knights, the castle returned to Poland after Peace of Thorn of 1466. In his youth, Stanisław Wedel Tuczyński (1516-1587) and his brothers Jan and Krzysztof studied in German universities where they discovered Lutheranism and soon became its followers. The Gothic fortress in the Renaissance style was rebuilt by Stanisław (Fig.8). The work lasted from 1542 to 1581. The façades were decorated with a fashionable sgraffito decoration. At the beginning of the 17th century, the castellan of Poznan, Krzysztof Wedel-Tuczyński, added two early baroque wings to the residence [4, p. 73].

The knight Adam von Podewils received the land along with the Gothic tower in Krąg for saving the life of duke Bogislaw X. In 1580 the tower was pulled down and Felix von Podewils began rebuilding the castle in Krąg: (...) in the *footsteps of the Pomeranian dukes, he undertook the work of expanding the old castle to the form of a modern residence* [4, p. 62]. At that time, a residence was built on a compact layout with round towers in the corners. Symmetrical façades with large windows were plastered. The submerged roof was crowned with a parapet wall.

The late-Renaissance mansion, belonging to the Pomeranian family Von Fleming, also survived in Buk. The medieval castle was rebuilt into a Renaissance residence in the years 1592-1611. The manor in Buk¹⁴ at that time received a characteristic for the Renaissance two-bay layout with a centrally placed entrance hall and staircase leading to the second floor.

5. RENAISSANCE RESIDENCES OF POMERANIAN NOBILITY IN HITHER POMERANIA

In Hither Pomerania, residences, both ducal and noble, have survived, in which the renaissance reconstruction has left a significant mark.

The original castle in Penkun (*Uckermark*) was erected by the Griffin dynasty to defend against the March of Brandenburg, and then duke Bogislaw X donated the castle and the city of Penkun to Werner von Schulenburg. The residence in the Renaissance style was rebuilt in the years 1580-1590, using elements of the medieval building. The probable author of the reconstruction was Thaddäus Paglion. Three wings of the castle were gathered around the courtyard, with decorative portals, rusticated corners and two towers added [10] (Fig.9).



Fig. 9. Penkun Castle rebuilt between 1580 and 1590. Source: [11]

Ryc. 9. Zamek w Penkun, przebudowany w latach 1580 – 1590. Źródło: [11]



Fig. 10. Quilow Court erected between 1570 – 1580. Source: [11]

Ryc. 10. Dwór w Quilow wzniesiony w latach 1570-1580. Źródło: [11]

¹⁴ A well-preserved manor in Buk was crowned with a mansard roof.

Around 1480, the new owner from the von Krakevitz family built a castle in Divitz as a castle on the water in the form of a residential tower. In the middle of the 16th century, the building was rebuilt adding a new northern wing. A representative residence was obtained with an irregular layout, a high roof and a decorative gable.

The Quilow castle is a very valuable example of Renaissance architecture. Built in the 16th century, the building devoid of defensive features is a typical example of a residential structure from the Mecklenburg-Vorpommern region [5, 194] (Fig.10). This property belonged to the oldest monastery in Pomerania, Stolpe, near Anklam, when it was taken over by the Owsin family. Roleff Owsin erected the castle on the water in 1560-1570. The compact two-storey building was decorated with high, stepped gables with volutes and pilaster division. The tower in Quilow received a high octagonal form founded on a powerful square base.

In the years 1575-1580 Rüdiger von Nienkerken, a member of the council of Duke Ernst Ludwiq, built the castle in Mellenthin on the island of Usedom. The three-winged castle, erected by the ducal builder Antoni Wilhelm, was surrounded by a moat. The representative central part received three breaks from the side of the courtyard.

The Spyker Castle on the island of Rügen ¹⁵ erected in the 16th century by a representative of the von Jasmund family in the Renaissance style, was rebuilt around 1650 by the new owner, the Swedish Governor of Pomerania, Carl Gustav Wrangel. The building received two towers in the corners and a staircase from the side of the courtyard. The object bears the characteristics of the Vasa style, highlighted now by the Falu red colour on the façades.

The Venz manor is a small two-storey building with a high roof, decorative gables and an extension in the front façade. At the end of the sixteenth century, the manor was rebuilt by the owner Georg von Platen, and almost a century later received decorative volute gables with prominent cornices. The asymmetric articulation of the façade testifies to the medieval origin of the building (Fig. 11, 12).



Fig. 11. Venz Court. Source: photography Joanna Arlet

Ryc. 11. Dwór w Venz. Źródło: Fot. autor

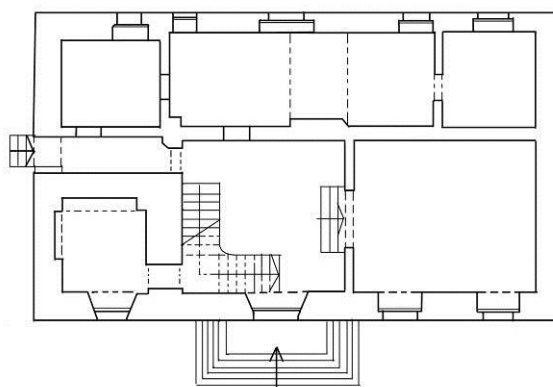


Fig. 12. Venz Court, ground floor. Source: Drawing based on archival materials author

Ryc. 12. Dwór w Venz. Źródło: Rysunek na podstawie materiałów archiwalnych autor

¹⁵ In the 12th century, Rügen was the fiefdom of Boleslaw III Wrymouth to capture Arkona by the Danes. From 1325 to 1637, the island was ruled by dukes from the Griffin family, and by the Swedes after the Peace of Westphalia.

In Hither Pomerania, more such buildings have been preserved. The group of manor-castles with similar character includes:

- The castle in Spantekow, the earliest example of a Renaissance building in northern Germany. It was erected in 1558-1567 by Ulrich von Schwerin¹⁶, courtier of the dukes Bogislaw XIII and Ernst Ludwig, on the foundations of a medieval castle. A flat-relief gate leads to the castle courtyard, showing the founders, with the stylistic features reminiscent of the foundation slab of Philip I of Uckermünde. The entrance to the main building is accentuated by a high tower.
- The Renaissance castle in Stolpe, on the island of Usedom, erected on the medieval fragments of an earlier building by Otto von Schwerin in 1575-1590. It is now the central part of a heavily rebuilt mansion.
- Around 1576, the extensive and wealthy von Schwerin family built the Renaissance residence Landskron near Altentreptow. The castle, now in ruins, was a three-story building with four round towers at the corners, a chapel and a gate building.
- The Ulrichshusen castle, significantly expanded in 1562 by Ulrich von Maltzan. The three-storey building received a compact, cubic form. The central avant-corps, high, stepped gables and dainty cornices gave it a Renaissance character. Its distinctive feature is the round tower, in the southern façade, housing the staircase.
- The medieval castle Granskewitz in Rügen, rebuilt in the Renaissance style by the von Platen family. A two-storey castle with a high roof received two avant-corps and a high tower housing a staircase.

The adoption of Protestantism in the Duchy of Pomerania influenced the tightening of contacts with Saxony and Mecklenburg. It also contributed to the crystallisation of the type of the manor house as a free standing building with a staircase in the form of a tower. It is distinguished by a cubic form, a two bay layout, high gables and minimal details.

6. SUMMARY

The dynamic development of residential concepts in Western Pomerania lasting from 1535 to 1618 resulted largely from the takeover of huge church and religious estates by secular rulers. For this reason, they were funders and patrons of art more often than their predecessors.

The dukes of the Griffin dynasty resided temporarily in 20 residences in West Pomerania. Among these residences seven were founded by the dukes: Barth, Darłowo, Wolgast, Szczecin, Ueckermünde, Szczecinek and the manor in Ludwigsburg. The remaining ones have not been ducal residences since their beginnings. The Carthusian monastery in Grabów, the Cistercian monastery in Kołbacz, the Cistercian monastery in Koszalin, the Cistercian abbey in Neukenkamp (the town of Frantzburg combined with the residence), the Bishops' Palace in Kamien Pomorski and Karlino were reshaped into ducal residences. The duke's castle was erected on the foundations of the Norbertine monastery in Pudagli, and the Cistercian Elden monastery was rebuilt by Duke Philip II in 1540 into a ducal office and a separate residence. For ideological and dynastic reasons, builders from Saxony, Brandenburg or Königsberg were eagerly sought after. However, educated and ambitious rulers also employed Italian architects and wall painters. A prominent example of this is the Pomeranian Dukes' Castle in Szczecin, where the influences of the Italian, Saxon and Polish Renaissance can be found.

The number and scope of facilities founded by the dukes in the early Reformation period was impressive. In addition, the ducal residences are distinguished by individualism, resulting from the personality of the founders, their education and aspirations. In the face of devastation, as a result of the turbulent history of Western Pomerania, the appearance of

¹⁶ Ulrich von Schwerin also built a castle in Putzar, now in ruins.

the Griffins' castles and residences is best represented by the Pomeranian Dukes' Castle in Szczecin rebuilt after the Second World War, the Pomeranian Dukes' Castle in Ueckermünde and the Ludwigsburg mansion.

Ducal castles and residences became a model for the Pomeranian nobility, whose possessions increased significantly as a result of the secularisation of church and monastery property. For the most part, these were residences with modest usage and economical forms. Many castles and residences were destroyed during the Thirty Years' War and the development of residential premises in Pomerania was halted until the end of the 17th century.

REFORMACJA I JEJ WPŁYW NA ROZWÓJ ARCHITEKTURY REZYDENCJONALNEJ NA POMORZU ZACHODNIM

1. ZAMIERZENIA BADAWCZE

Zamierzeniem badawczym jest określenie i omówienie działań fundacyjnych książąt z dynastii Gryfitów i pomorskiej szlachty po konwersji na luteranizm. W następnej kolejności zestawienie i porównanie pod kątem funkcji, formy i detalu nowych renesansowych rezydencji i dworów oraz przekształceń w duchu renesansu istniejących zamków, dworów i klasztorów na Pomorzu Zachodnim. W tym celu przeprowadzono kwerendę archiwalną, biblioteczną, ważnym elementem pracy była autopsja i badania własne. Dokonano selekcji obiektów rezydencjonalnych, a następnie poddano je analizie historycznej, porównawczej i ikonologicznej. Osiągnięte wyniki zawarto w podsumowaniu.

2. RYS HISTORYCZNY

Książę Bogusław X (1454-1523)¹⁷ po śmierci Eryka II odziedziczył księstwo szczecińskie, a po śmierci Warcisława X księstwo wołogoskie. W 1491 r. książę przystąpił do przebudowy tzw. Dużego Domu Zamku Książąt Pomorskich w Szczecinie w związku z przygotowaniem do ślubu z królową Anną Jagiellonką (1476-1503). W 1496 r. wznosił zamek w Wołogoszczy. Bogusław X zjednoczył i zreformował państwo, dzięki czemu zyskał przydomek „Wielki”. W czasie jego panowania pogłębiał się kryzys w Kościele i rozpoczęła się reformacja, która w pomorskich miastach trafiła na podatny grunt. Gdy wzrosło zagrożenie ze strony Brandenburgii książę nie uzyskał poparcia ze strony Polski. W 1521 r. złożył więc hołd lenny cesarzowi Karolowi V i został księciem Rzeszy.

Młodszy syn księcia Barnim XI (1501-1573) studiował w Greifswaldzie¹⁸, a następnie został wysłany do Wittenbergii. Tam poznał Marcina Lutera i został jego orędownikiem. Protestantcy kaznodzieje szybko znaleźli posłuch wśród pomorskiego patrycjatu. W 1532 r. księstwo podzielono na księstwo szczecińskie, we władaniu Barnima XI i wołogoskie,

¹⁷ Bogusław X (1454-1523) był synem Eryka II i bratankiem Warcisława X. Książę w młodości kształcił się w Krakowie na wawelskim dworze. Od 1490 r. był władcą ziemi łęborskiej i bytowskiej i lennikiem Polski.

¹⁸ Uniwersytet w Greifswaldzie został założony w 1456 r. Po reformacji przywrócił jego działalność książę Filip I ofiarowując uczelni majątek klasztoru cysterskiego Eldena z Greifswaldu.

którego władcą został jego bratanek Filip I¹⁹ (1515-1560). Konwersja Księstwa pomorskiego na protestantyzm nastąpiła w 1534 r. w Trzebiatowie. Odbyla się ona nie głosami posłów, a na mocy rozporządzenia książecego. W wyniku reformacji relacje Pomorza Zachodniego z Rzeszą Niemiecką uległy zacieśnieniu, co pogłębiło przystąpienie księstwa do Związku Szmalkaldzkiego. Sojusz przypieczętowano w Torgau w 1536 r. ślubem księcia Filipa I z córką elektora saskiego Marią, którego udzielił Marcin Luter.

Zgodnie z ordynacją kościelną autorstwa Jana Bugenhagena wprowadzono liturgię protestancką, nową organizację kościoła oraz przeprowadzono sekularyzację dóbr kościelnych i klasztornych. Po przejęciu dóbr, często za odszkodowaniem, książęta z rodu Gryfitów poszerzyli zakres swojej władzy i zyskali ogromne środki finansowe.

Osobną enklawą było biskupstwo kamieńskie z biskupem Erazmem von Manteufflem (1480-1544)²⁰, wspieranym przez wierne katolicyzmowi rycerstwo. Po jego śmierci biskupstwo uległo sekularyzacji. Tytuł pierwszego świeckiego biskupa kamieńskiego uzyskał czternastoletni książę Jan Fryderyk. Gdy kresu dobiegała wojna o *dominium maris Baltici* wybrano go na mediatora. Pokój kończący I wojnę północną podpisano w Szczecinie w 1570 r. Rozwój gospodarczy przerwała wojna trzydziestoletnia (1618-1648). W czasie jej trwania zmarł książę Bogusław XIV (1580-1637) ostatni męski przedstawiciel Gryfitów. W wyniku postanowień pokoju westfalskiego upadło Księstwo Pomorskie. Szwecja otrzymała Pomorze Przednie (*Vorpommern*) ze Szczecinem, Wolinem i Rugią, a Brandenburgia Pomorze Tylnie (*Hinterpommern*)²¹.

3. RENESANSOWE REZYDENCJE KSIĄŻĘCE NA POMORZU ZACHODNIM

Wkrótce po 1535 r. książę Barnim XI rozpoczął szeroko zakrojone prace budowlane. Przebudował skrzydło południowe Zamku Książąt Pomorskich w Szczecinie (Fig. 1). Wzorem było skrzydło Johann-Friedrich-Bau zamku w Torgau. Saksońscy budowniczowie, pod kierunkiem nadwornego architekta Albrechta Hohenzollerna Fryderyka Nüssdorfera, wzniesli piętro z wieżą zegarową, które ozdobiono delikatnymi gzymsami i laskowaniami oraz bogatą maswerkową attyką.

W latach 40. XVI w. Barnim XI przebudował nieistniejący zamek w Wołogoszczy [8, s. 44]. Autorem był niderlandzki architekt Paul van Hove. Prace z rozmachem kontynuował Filip I. Książę zmodernizował zamek i otoczył go nowymi fortyfikacjami bastionowymi. Kolejną fazę rozbudowy przeprowadzili synowie księcia Filipa I: Jan Fryderyk i Bogusław XIII. Rezydencja była jedną z najbardziej okazałych na Pomorzu. Zburzono ją w latach 20. XIX w. Jej wygląd z okresu renesansu przybliżyła nam Wielka Mapa Księstwa Pomorskiego Eliharda Lubinusa oraz sztych Matthäusa Meriana z 1652 r. (Fig.3).

Książę Barnim XI poddał przebudowie także zamek w Darłowie²². Wówczas rozbudowano i podwyższono skrzydło wzniesione przez Bogusława X przy kurtynie zachodniej oraz wybudowano wysoką na 26 m południową wieżę bramną. Książę Jan Fryderyk przebudował reprezentacyjne skrzydło wschodnie i wznosił budynek bramny od północy.

O fakcie przekształcenia klasztoru cystersów w Kołbaczu na letnią rezydencję księcia informuje mapa profesora Eliharda Lubinusa z lat 1612-1618 oraz relief portretowy z 1545 r. Barnima XI i jego żony Anny umieszczony pierwotnie nad wejściem do rezy-

¹⁹ Książę Filip I studiował w Heidelbergu. Od 1531 r. panował w Wołogoszczy. Podczas sejmu w Trzebiatowie Barnim XI i Filip I postanowili założyć na Pomorzu kolejny po Greifswaldzie uniwersytet. Utworzyli jedynie Pedagogium Książęce przy kościele św. Jakuba w Szczecinie.

²⁰ Erazm von Manteuffel (1480-1544) wykształcony w Gryfii, Lipsku i Bolonii. Biskup kamieński (1521-1544).

²¹ Pomorze Tylnie (niem. *Hinterpommern*) to historyczna, wschodnia część Pomorza obecnie w granicach Rzeczypospolitej.

²² Zamek w Darłowie, na sztucznej wyspie, wznosił książę słupski Bogusław V. W latach 1449-1459 zamek przebudował książę Eryk Pomorski. Pod koniec XV w. wzniesiono nowe skrzydło wzdłuż kurtyny zachodniej. Zamku o planie czworoboku broniły dwie wieże: południowa z przedbramiem i północna od strony miasta.

dencji [5, s. 27]. Kolejnym wyzwaniem stojącym przed władcą był pożar głównego skrzydła mieszkalnego na zamku szczecińskim. Książę nakazał wówczas adaptować na swoją stałą rezydencję klasztor kartuzów w Grabowie w pobliżu Szczecina. Otoczoną obronnym murem rezydencję nazwano *Oderburg*. Składała się ona z Dużego Domu, stanowiącego siedzibę księcia, kościoła i zabudowań gospodarczych. Wysoki, zryzalitowany budynek prezentował niderlandzkie cechy stylistyczne. Dekorowany był wystawkami z motywami półkoli, a silne akcenty wertykalne stanowiły trzy wysokie wieże [7, 159]. Obiekt zburzony w czasie oblężenia brandenburskiego (1677) ukazuje sztych Heinricha Kote z 1620 r.

Wymienione obiekty przekształcano w wygodne rezydencje: *Odtąd jasne i przestronne wnętrza stały się charakterystyczne dla modernizowanych zamków* [7, s. 157]. Forma i konstrukcja pozostawały gotyckie. W pełni renesansowe rezydencje zaczęły powstawać na Pomorzu Zachodnim dopiero po 1560 roku.

Książę Filip I (1515-1560) przebudował zamek w położonym nad Zalewem Szczecińskim Wkryjściu (*Uckermünde*)²³ (Fig.3). Czteroskrzydłowy zamek z narożną wieżą postawiono na miejscu wyburzonych fragmentów średniowiecznych budowli, a w latach 1540-1551 wzniesiono kaplicę w stylu późnogotyckim. Następnie całość wzbogacono o renesansowy wystrój. Jego cechy prezentuje zachowane wczesnorenesansowe skrzydło południowe. Charakterystycznymi elementami są laskowania w formie liści koniczyny nad oknami pierwszego piętra i kotarowe okna klatki schodowej. Co dowodzi stylistycznych związków z architekturą Saksonii.

Następną fundacją księcia była rozbudowa średniowiecznego zamku w Łozicach (*Loitz*). Wykonawcą był wówczas warsztat Szymona Schrotera z Saksonii, polecony przez władcę Saksonii Jana Fryderyka II i jego brata księcia Jana Wilhelma.

Wzorem ojca Filipa I ożywną działalność fundatorską i budowlaną prowadził książę Jan Fryderyk (1542-1600). Jako biskup Pomorskiego Kościoła Ewangelickiego rezydował w Kamieniu Pomorskim i Koszalinie: (...) *gdzie przebudował na rezydencję dawny klasztor Cysterek* [5, s. 26]. Pałac biskupi w Kamieniu Pomorskim, przebudowany w 1568 r. otrzymał późnogotycki szczyt z bogatą dekoracją maswerkową, inspirowaną dekoracją południowego skrzydła szczecińskiego zamku. Zamek Książąt Pomorskich w Koszalinie z dwoma wysokimi wieżami został zniszczony przez pożar w 1718 r.

Po śmierci Filipa I Jan Fryderyk objął we władanie księstwo wołoskie, a po zrzeczeniu się stryja Barnima XI księstwo szczecińskie. Wzniósł wówczas rezydencje w Lęborku i Słupsku. Kongres pokojowy w Szczecinie w 1570 i bankructwo domu bankowego Loitzów spowodowały finansowe problemy księcia. Pomimo trudności, w związku z planowanym ślubem z Erdmutą brandenburską, postanowił rozbudować i zmodernizować Zamek Książąt Pomorskich w Szczecinie [1, 175-176]. Już w 1573 r. książę podjął symboliczną decyzję wyburzenia Bazyliki św. Ottona i wzniesienia protestanckiej kaplicy zamkowej wzorowanej na kaplicy zamkowej w Torgau.

Do rozbudowy szczecińskiego zamku zatrudniono włoskich muratorów Antonia Guglielmo (*Antoni Wilhelm*) i Wilhelma Zachariasza (*Italus*) [9, s.12]. Skrzydła w stylu renesansu włoskiego skupiono wokół czworokątnego dziedzińca. Arkady dodano około 1612 r. Przebudowane skrzydło wschodnie i nowo wzniesione skrzydła północne i zachodnie ujednolicono wprowadzając zbliżoną artykulację okien i portali. Skrzydła przekryto płaskim dachem, co było w północnej Europie ewenementem, i ozdobiono attyką podobną do attyki krakowskich Sukiennic. O ambicjach i możliwościach finansowych księcia świadczy fakt sprowadzenia kamiennych obramień okien i portali z położonej w Saksonii Pirny.

Zamek w Słupsku został rozbudowany z polecenia księcia Jana Fryderyka przez Wilhelma Zachariasza (Fig. 5, 6). Był on wówczas budynkiem trójkondygnacyjnym z wysoką wieżą, dodatkowo: *Po wschodniej stronie wieży dobudowano loggię z arkadami, a przy*

²³ Zamek w Wkryjściu (*Uckermünde*) wzniesiono w 1546 r. z polecenia księcia Filipa I. Potężny, czteroskrzydłowy, trójkondygnacyjny zamek powstał na miejscu obronnego grodu Rochow.

elewacji wschodniej i zachodniej nadwieszono wykusze [5., 108]. Wnętrza wykonane w stylu włoskim, prezentowały wysoką klasę artystyczną. Obok wymienionych rezydencji książę, którego pasją była działalność budowlana, wznosił dwory drewniane w: (...) *Podlesiu, w Stepnicy, Jasienicy, Przybiernowie, Kopicy i Warnowie* [7, s. 172].

Zamek w Bytowie²⁴ przypadł Gryfitom w 2 połowie XVI w. W latach 1560-1570 wzniesiono tu renesansowy Dom Książęcy. Niemal w tym samym czasie młodszy brat Jana Fryderyka książę Bogusław XIII (1544-1606)²⁵, który rezydował w Bardzie (niem. *Barth*) przebudował po pożarze istniejący gotycki zamek w stylu renesansowym, ponadto uruchomił w nim książęcą drukarnię. Bardo, osiowo powiązane z zamkiem, przedstawiono na barwnym sztychu Brauna i Hogenberga z 1590 r.

Nowatorskim projektem, który podjął książę była budowa idealnego miasta Frantzburga (1587) na miejscu opactwa cysterskiego w Neuenkamp (*Nowopole*). Autorem przebudowy był Krzysztof Haubitz. Miasto z ogromnym rynkiem sprzężono z, wzniesioną na miejscu zabudowań klasztornych, czteroskrzydłową rezydencją z wieżą i kaplicą²⁶ [4, s. 25].

Książę wołogoski Ernest Ludwik (1545-1592) rozbudował zamek w Wołogoszczy o *Nowy Dom*. Całe założenie otrzymało wówczas ozdobne szczyty. Książę wznosił również rezydencję wdowią dla swojej matki Marii Saskiej w Pudagali, na wyspie Uznam [3, s. 84]. Jako materiału budowlanego użyto pozostałości z miejscowego klasztoru norbertanów. Kubiczną bryłę budynku z wysokim dachem zdobiła asymetrycznie usytuowana wieża i cylindryczny wykusz. Nad wejściem umieszczono kartusz herbem Księstwa Pomorskiego udekorowany panopliami i instrumentami muzycznymi. Zrealizowana rezydencja powielala typ dworu, charakterystyczny dla obszaru Saksonii²⁷. Kolejną fundacją Ernesta Ludwika był dwór w Dersim wybudowany na miejscu dawnego klasztoru Eldena. Po śmierci księcia żona, księżna Zofia Jadwiga przekształciła nazwę wsi Dersim na Ludwigs-Hoff, a następnie w Ludwigsburg. Zamek Ludwigsburg jest najlepiej zachowanym obiektem w powiecie Vorpommern-Greifswald [9]. Budynek na planie krzyża łacińskiego ma dwa piętra mieszkalne przekryte wysokim dachem. W przeszłości eksponowanym elementem wystroju elewacji były poziome gzymsy, obecnie słabo czytelne.

Wybitnym kolekcjonerem i fundatorem spośród książąt dynastii Gryfitów był książę Filip II (1573-1618)²⁸, który: (...) *konsekwentnie tworzył wokół siebie aurę znawcy wszystkich dziedzin nauki i mecenasa sztuki* [5, s. 32]. Około 1600 r., Filip II przebudował w stylu renesansowym Dworek myśliwski w Szczecinie – Dąbiu, wzniesiony na początku XIII w., dla opatów klasztoru cystersów w pobliskim Kołbaczu. Kubiczna bryła dworku została ozdobiona skromnymi szczytami. W ścianie frontowej budynku zachował się renesansowy portal. W 1620 r. Filip II rozbudował zamek szczeciński o nowe skrzydło *Mennicze*. Było ono rodzajem galerii przeznaczonej do ekspozycji książęcych zbiorów, w tym dzieł Lucasa Cranacha młodszego i bogatego księgozbioru. W przyziemiu umieszczono zbrojownię, na I piętrze bibliotekę, na II zaś kolekcję dzieł sztuki. W dachu wykonano dekoracyjne szczyty i wystawki. Renesansową fazę przebudowy uwiecznił miedzioryt Matthäusa Meriana z 1652 r. Zamek Książąt Pomorskich w Szczecinie: (...) *stał się wzorem dla przekształceń książęcych zamków w Słupsku i Wołogoszczy, ale także dla zamku rodziny Podewilsów w Kręgu, zamku Ostenów w Płotach i Borków w Pęzinie* [2, s. 170].

Z polecenia księcia Filipa II wybitny kartograf i profesor uniwersytetu w Greifswaldzie Eilhardus Lubinus wykonał Wielką Mapę Księstwa Pomorskiego, zawierającą drzewo genealogiczne Gryfitów, herby pomorskiej szlachty i panoramy 50 pomorskich miast.

²⁴ W 1623 r. do Domu Książęcego dobudowano pod kątem prostym *Dom Wdów*.

²⁵ Książę Bogusław XIII (1544-1606), brat Jana Fryderyka przekazał w 1605 r. swoją władzę w księstwie wołogoskim Filipowi Juliuszowi, synowi Ernesta Ludwika pozostawiając sobie Księstwo Bardzkie.

²⁶ Do naszych czasów przetrwała jedynie kaplica z 1583 r. wg: [5, s. 25].

²⁷ Ten typ prezentował również, wielokrotnie przebudowywany, Zamek Książąt Pomorskich w Szczecinku.

²⁸ Książę Filip II (1573-1618) syn Bogusława XIII studiował w Rostocku, a następnie podróżował do Włoch, Szwajcarii, Czech, Danii i Niderlandów.

Następcą Filipa II był jego brat Franciszek I. Do średniowiecznego Zamku Biskupów Kamieńskich w Karlinie²⁹ książę kazał dobudować dwa symetryczne skrzydła, uzyskując nowy wówczas układ przestrzenny pałacu z dziedzińcem honorowym.

4. RENESANSOWE REZYDENCJE POMORSKIEJ SZLACHTY

Na Pomorzu Zachodnim najważniejszymi inwestorami byli książęta z rodu Gryfitów, lecz wiele renesansowych obiektów rezydencjonalnych wzniosła także pomorska szlachta.

Zamek w Płotach zwany Starym, w formie wieży mieszkalnej, został wybudowany nad Regą w latach 70 XIII przez Dobiesława z Otoka. Po zniszczeniu przez mieszczan kołobrzeskich i pożarze w 1465 r. zamek odbudowali i rozbudowali o część południowo wschodnią von Ostenowie. W okresie renesansu Blücherowie dodali w części północnej klatkę schodową i ozdobny ryzalit w elewacji wschodniej. W rezultacie tych działań powstał trójkondygnacyjny, podpiwniczony zamek na rzucie litery „L”. Reprezentacyjne pomieszczenia otrzymały wówczas sklepienia kolebkowe z lunetami.

W 1538 r. rozbudowy zamku w Dobrej podjął się Jobst Dewiz, który pełnił funkcję kancлера księcia Filipa I. Do tzw. Starego Domu dobudowano wówczas skrzydło południowe, zwane Nowym Domem i skrzydło wschodnie, natomiast w obrębie murów obronnych wzniesiono czworoboczną wieżę na planie. W ten sposób powstała okazała rezydencja szlachecka. W wyniku wojny trzydziestoletniej obiekt popadł w ruinę.

Gotycki zamek w Pęzinie wzniosł ród Pansin pod koniec XIII w. Około 60 lat później przejęli zamek Borkowie, a wkrótce po nich joannici. Zamek otrzymał wówczas formę nieregularnego czworoboku ze skrzydłem mieszkalnym i skrzydłem bramnym z wysoką wieżą. Zamek, który powstał na sztucznym wzniesieniu wykazuje analogie do zamku joannitów w Swobnicy [5, s. 73]. W połowie XVI w. właścicielem zamku został Henryk Bork, który przekształcił obronny zamek w rezydencję. Stary dom przebudowano wówczas w stylu przejściowym, w którym późny gotyk łączy się z elementami wczesnorenesansowymi, takimi jak kotarowe okna o saksońskim rodowodzie. Budynek zwieńczono trójkątnymi szczytami z lizenami. Około 1600 r. Maciej Bork wznosił nowe skrzydło mieszkalne przy murze zachodnim, które starannie otynkowano podkreślając gzymsy i opaski okienne [4, s. 74]. Schodkowo opracowane szczyty i wystawki, przypominające te z ratusza w Lipsku, ozdobiono modnymi wolutami i pionowymi listwami (Fig.7).

Położony na wzgórzu między Jeziorem Zamkowym, a Jeziorem Tuczo Zamek w Tuczo pełnił funkcję nadgranicznej strażnicy. Wielokrotnie oblegany przez Krzyżaków powrócił do Polski po Pokoju w Toruniu w 1466 r. W czasach młodości Stanisław Wedel Tuczyński (1516-1587) i jego bracia Jan i Krzysztof studiowali w niemieckich uniwersytetach gdzie spotkali się z luteranizmem i stali się jego wyznawcami. Gotycką twierdzę w stylu renesansowym przebudował Stanisław (Fig.8). Prace trwały od 1542 do 1581 r. Elewacje ozdobiono modną dekoracją sgraffitową. Na początku XVII w. Krzysztof Wedel-Tuczyński, dodał do rezydencji dwa wczesnobarokowe skrzydła [4, s. 73].

Rycerz Adam von Podewils otrzymał ziemię wraz z gotycką wieżą w Kręgu za uratowanie życia księcia Bogusława X. W 1580 r. wieżę rozebrano i Feliks Podewils rozpoczął przebudowę zamku w Kręgu: (...) *śludem książąt pomorskich podjął dzieło rozbudowy starego zamku do formy nowożytniej rezydencji* [4, s. 62]. Wzniesiono wówczas rezydencję na planie zwartym z okrągłymi basztami w narożach. Symetryczne elewacje o dużych oknach otynkowano. Pogrążony dach zwieńczyła attyka.

Późnorenesansowy dwór, należący do pomorskiego rodu von Fleming zachował się także w Buku. Średniowieczny zamek przebudowano na renesansową rezydencję w latach

²⁹ Układ rezydencji w Karlinie ukazuje Mapa Lubinusa i sztych Matthäusa Meriana z początków XVII.

1592-1611. Dwór w Buku³⁰ uzyskał wówczas charakterystyczny dla renesansu dwutraktowy układ z centralnie umieszczoną sienią i klatką schodową prowadzącą na piętro.

5. RENESANSOWE REZYDENCJE POMORSKIEJ SZLACHTY NA POMORZU PRZEDNIM

Na Pomorzu Przednim zachowały się także rezydencje, zarówno książęce jak i szlacheckie, w których przebudowy renesansowe odcisnęły istotny ślad.

Pierwotny zamek w Penkun (*Uckermark*) wzniesli Gryfici do obrony przed Marchią Brandenburską, następnie książę Bogusław X podarował zamek i miasto Penkun Wernerowi von Schulenburg. Rezydencję w stylu renesansowym przebudowano w latach 1580-1590 wykorzystując elementy średniowiecznej budowli. Prawdopodobnie autorem przebudowy był Thaddäus Paglion Trzy skrzydła zamku skupiono wokół dziedzińca dodano ozdobne portale, boniowane naroża i dwie wieże [10] (Fig.9).

Około 1480 roku nowy właściciel majątku z rodu von Krakevitz wybudował zamek w Divitz, jako *zamek na wodzie* w formie wieży mieszkalnej. W połowie XVI w. przebudowano obiekt dodając nowe skrzydło północne. Otrzymano wówczas reprezentacyjną rezydencję o nieregularnym układzie z wysokim dachem i ozdobnym szczytem.

Bardzo cenny przykład architektury renesansowej stanowi zamek Quilow. Wzniesiony w XVI w., pozbawiony cech obronnych obiekt jest typowym przykładem budowli rezydencjonalnej dla regionu Mecklenburg-Vorpommern [5, 194] (Fig.10). Dobra te były własnością najstarszego na Pomorzu klasztoru Stolpe, koło Anklam, gdy zostały przejęte przez rodzinę Owsin. Roleff Owsin wznosił *zamek na wodzie* w latach 1560-1570. Zwarta dwukondygnacyjna budowla została ozdobiona wysokimi, schodkowymi szczytami z wolutami i podziałem pilastrowym. Wieża w Quilow otrzymała wysoką ośmioboczną formę opartą na potężnej, kwadratowej podstawie.

W latach 1575-1580 Rüdiger von Nienkerken, członek rady księcia Ernesta Ludwika wznosił zamek w Mellenthin na wyspie Uznam. Trójskrzydłowy zamek, wzniesiony przez książęcego budowniczego Antoniego Wilhelama, otoczono fosą. Reprezentacyjna część centralna otrzymała trzy ryzality od strony dziedzińca.

Zamek Spyker na wyspie Rugii³¹ wzniesiony w XVI w. przez przedstawiciela rodu von Jasmund w stylu renesansowym, został przebudowany około 1650 r. przez nowego właściciela, szwedzkiego gubernatora Pomorza, Karola Gustawa Wrangla. Budynek otrzymał dwie wieże kolejne w narożach i klatkę schodową od strony dziedzińca. Obiekt nosi cechy stylu Wazów, podkreślone obecnie przez czerwień z Falun na elewacjach.

Dwór Venz to niewielki dwukondygnacyjny obiekt z wysokim dachem, ozdobnymi szczytami oraz wystawką w elewacji frontowej. Pod koniec XVI wieku dwór został przebudowany przez właściciela Georga von Platena, a niemal sto lat później otrzymał dekoracyjne wolutowe szczyty z wydatnymi gzymsami. Asymetryczna artykulacja fasad świadczy o średniowiecznym rodowodzie obiektu (Fig. 11, 12).

Na Pomorzu Przednim zachowało się więcej takich obiektów. Do grona zamków-dworów o zbliżonym charakterze należą:

- zamek w Spantekow, najwcześniejszy przykład obiektu renesansowego w północnych Niemczech. Wznosił go w latach 1558-1567 Ulrich von Schwerin³² dworzanin książąt Bogusława XIII i Ernesta Ludwiga na fundamentach średniowiecznego zamku. Na dziedzińcu zamkowy prowadzi brama z płaskim reliefem, przedstawiającym

³⁰ Dobrze zachowany dwór w Buku został zwieńczony mansardowym dachem.

³¹ W XII wieku Rugia stanowiła lenno Bolesława Krzywoustego do zdobycia Arkony przez Duńczyków. Od 1325 r. do 1637 r. wyspą władali książęta z rodu Gryfitów, a po pokoju westfalskim Szwedzi.

³² Ulrich von Schwerin wznosił także zamek w Putzar, obecnie w ruinie.

fundatorów, o cechach stylistycznych płyty fundacyjnej Filipa I z Wkryjścia. Wejście do budynku głównego akcentuje wysoka wieża.

- renesansowy zamek w Stolpe, na wyspie Uznam, wzniesiony na średniowiecznych fragmentach wcześniejszej budowli przez Ottona von Schwerin w latach 1575-1590. Stanowi on obecnie centralną część mocno przebudowanej rezydencji.
- Około 1576 r. rozgałęziony i możny ród von Schwerin wybudował renesansową rezydencję Landskron w pobliżu Altentreptow. Zamek, obecnie w ruinie, tworzyła trójkondygnacyjna budowla z czterema okrągłymi wieżami na narożach, kaplica i budynek bramny.
- zamek Ulrichshusen znacząco rozbudowany w 1562 r. przez Ulricha von Maltzan. trójkondygnacyjny obiekt otrzymał zwartą, kubiczną formę. Ryzalit środkowy, wysokie, schodkowo opracowane szczyty i delikatne gzymsy nadały mu renesansowy charakter. Elementem wyróżniającym pozostała okrągła wieża, w fasadzie południowej, mieszcząca klatkę schodową.
- średniowieczny zamek Granskewitz na Rugii przebudowany w stylu renesansowym przez rodzinę von Platen. Dwukondygnacyjny zamek z wysokim dachem otrzymał dwa ryzality i wysoką wieżę mieszcząca klatkę schodową.

Przyjęcie protestantyzmu w Księstwie Pomorskim wpłynęło na zacieńnienie kontaktów z Saksonią i Meklemburgią. Przyczyniło się także do wykrystalizowania się typu dworu jako wolnostojącego budynku z klatką schodową w formie wieży. Wyróżnia go kubiczna forma, dwu traktowy układ, wysokie szczyty i oszczędny detal.

6. PODSUMOWANIE

Dynamiczny rozwój założeń rezydencjonalnych na Pomorzu Zachodnim trwający od 1535 do 1618 r. wynikał w dużej mierze z przejęcia ogromnych majątków kościelnych i zakonnych przez władców świeckich. Z tego względu, częściej niż ich poprzednicy, byli fundatorami i mecenasami sztuki.

Książęta z dynastii Gryfitów rezydowali, czasowo w 20 rezydencjach na Pomorzu Zachodnim. Wśród tych rezydencji siedem stanowiło fundację książęcą: Bardo (*Barth*), Darłowo, Wołogoszcz (*Wolgast*), Szczecin, Wkryjście (*Ueckermünde*), Szczecinku oraz dwór w Ludwigsburgu. Pozostałe nie były od swoich początków rezydencjami książęcymi. Na rezydencje książęce przebudowany został klasztor kartuzów w Grabowie, klasztor cystersów w Kołbaczu, klasztor cysterek w Koszalinie, opactwo cystersów w Neukenkamp (miasto Frantzburg sprzężone z rezydencją), pałac Biskupów Kamieńskich w Kamieniu Pomorskim i Karlinie. Na fundamentach klasztoru norbertanów w Pudagli wzniesiono zamek książęcy, a klasztor cystersów Eldena, książę Filip I przebudował w 1540 r. na książęcy urząd i wyodrębnioną rezydencję. Ze względów ideologicznych i dynastycznych chętnie sięgano po budowniczych z Saksonii, Brandenburgii, czy Królewca. Jednak wykształceni i ambitni władcy zatrudniali także architektów i muratorów włoskich. Dobitym tego przykładem jest Zamek Książąt Pomorskich w Szczecinie, gdzie czytelne są wpływy renesansu włoskiego, saskiego, a także polskiego.

Ilość i zakres fundacji książęcych we wczesnym okresie reformacji była imponująca. Dodatkowo rezydencje książęce wyróżnia indywidualizm, wynikający z osobowości fundatorów ich wykształcenia i aspiracji. Wobec zniszczeń, w wyniku burzliwej historii Pomorza Zachodniego, wygląd zamków i rezydencji Gryfitów najlepiej prezentują: odbudowany po zniszczeniach II wojny światowej Zamek Książąt Pomorskich w Szczecinie, Zamek Książąt Pomorskich w Ueckermünde i dwór w Ludwigsburgu.

Zamki i rezydencje książęce stały się wzorem dla pomorskiej szlachty, której stan posiadania wzrósł znacząco w wyniku sekularyzacji dóbr kościelnych i zakonnych. W większości były to rezydencje o skromnym programie użytkowym i oszczędnych formach. Wiele

zamków i rezydencji uległo zniszczeniu w czasie wojny trzydziestoletniej, a rozwój założeń rezydencjonalnych na Pomorzu uległ zahamowaniu aż do końca XVII w.

BIBLIOGRAPHY

- [1] Arlet Joanna, Wpływ polityki dynastycznej Gryfitów na architekturę Pomorza Zachodniego, *Przestrzeń i Forma*, Szczecin 2017 nr 29, www.pif.zut.edu.pl/pl/pif-29-2017/, s. 169-186.
- [2] Fafius Z. Glińska M., Radacki Z. Mecenat książąt zachodniopomorskich w XVI i XVII w. [w:] *Funkcja dzieła sztuki Materiały z Sesji Stowarzyszenia Historyków Sztuki*, Szczecin listopad 1970, red. E. Studniarkowa, Warszawa 1972.
- [3] Filipowiak Wł., Januszkiewicz B. Mecenat artystyczny książąt Pomorza Zachodniego, Wydawnictwo: Muzeum Narodowe w Szczecinie, Wydział Kultury Urzędu Wojewódzkiego w Szczecinie, Szczecin 1990.
- [4] Kalita-Skwirzyńska K., Kus E., Makowska B. Zamki i rezydencje na Pomorzu, Zamek Książąt Pomorskich w Szczecinie, Szczecin 2006, ISBN 83-916790-9-8.
- [5] Makala R. Złoty wiek Pomorza w XVI i XVII w., Wydawnictwo Muzeum Narodowe w Szczecinie, Szczecin 2013 r. ISBN 978-83-63365-12-7.
- [6] Radacki Z. Książęcy zamek w Szczecinie, [w:] <http://www.radacki.de/resources/> Książęcy zamek w Szczecinie. Pdf.
- [7] Radacki Z. *Zamki książęce Księstwa Zachodnio-Pomorskiego* [w:] Święchowski Z. *Sztuka Pomorza Zachodniego*, Wydawnictwo PWN, Warszawa 1973.
- [8] Rymar E. Zamki i rezydencje na Pomorzu, Wydawnictwo: Zamek Książąt Pomorskich, Szczecin 2007, ISBN 978-83-60816-01-1.
- [9] Zamki i rezydencje na Pomorzu. <http://www.pomorskiezamki.pl> Sabine Horn Ludwisburg – zamek, dostęp/access 2019-05-05.
- [10] Zamki i rezydencje na Pomorzu <http://www.pomorskiezamki.pl> Beatrix Dräger, Penkunzamek, dostęp/access 2019-05-17.
- [11] Zamek <https://commons.wikimedia.org/wiki/>, dostęp/access 2019-05-17.

ABOUT THE AUTHOR

JOANNA ARLET: graduate of the Faculty of Civil Engineering and Architecture at the Szczecin University of Technology. In 1979-1982, assistant designer at BPBBO Miastoprojekt-Szczecin. In 1982-92, specialist-designer at the Design and Research Laboratory of the Szczecin University of Technology. PhD in 2004 at the Faculty of Architecture of the Cracow University of Technology. Habilitation in March 2019 at the Faculty of Architecture of the Wrocław University of Technology. Assistant professor at Department of History and Theory of Architecture of ZUT in Szczecin.

O AUTORZE

JOANNA ARLET: absolwentka Wydziału Budownictwa i Architektury Politechniki Szczecińskiej. W latach 1979-1982 asystent projektanta w BPBBO Miastoprojekt-Szczecin. W latach 1982-92 specjalista-projektant w Pracowni Projektowo-Badawczej Politechniki Szczecińskiej. Doktorat w 2004 na Wydziale Architektury Politechniki Krakowskiej. Habilitacja marzec 2019 na Wydziale Architektury Politechniki Wrocławskiej. Adiunkt w Katedrze Historii i Teorii Architektury ZUT w Szczecinie.

Contact | Kontakt: arlet@zut.edu.pl