

## POZBAWIANIE BRONI PALNEJ CECH UŻYTKOWYCH

*Z dniem uzyskania przez Rzeczpospolitą Polską członkostwa w Unii Europejskiej obowiązuje w Polsce Rozporządzenie MSWiA w sprawie pozbawiania broni palnej cech użytkowych [1]. Jest to akt wykonawczy do znowelizowanej Ustawy z dnia 21 maja 1999 r. o broni i amunicji [2]. Rozporządzenie określa proceduralne zasady pozbawiania broni palnej cech użytkowych, po zrealizowaniu których broń jest wykreślana z ewidencji broni palnej a na jej posiadanie nie jest wymagane „Pozwolenie na broń” lecz „Karta rejestracyjna broni palnej pozbawionej cech użytkowych”.*

### 1. Wstęp

Chęć posiadania prywatnej broni palnej było i jest pewnego rodzaju historyczną i genetyczną zaszłością, którą zachowała nie tylko w naszym kraju znaczna liczba obywateli. Ponieważ broń palna jest szczególnie niebezpiecznym dla życia i zdrowia narzędziem, często utożsamianym z możliwością zajścia różnych nieszczęśliwych zdarzeń, każdy kompetentny i odpowiedzialny decydent zasadnie zaostrza i weryfikuje uprawnienia do jej posiadania. Zebrane dotychczas doświadczenia wskazują na to, że działania motywujące użytkowników do pozbawiania broni palnej cech użytkowych wynikają nie tylko z chęci zachowania pozytywnych wspomnień związanych z bronią palną i jej użytkownikami. Wspomnienia kombatanckie, wspomnienia związane z myślistwem i strzelectwem oraz głównie troska o dające poczucie bezpieczeństwa prawo posiadania broni palnej powodują, że większość posiadaczy broni nie chce się jej pozbyć do ostatnich dni swojego życia.

Istnieje również pogląd, że ustawodawca wypełniając obowiązek dostosowania się do wymagań Unii Europejskiej wykazał się daleko idącą wyrozumiałością właśnie dla tych posiadaczy broni palnej, którzy godząc się na jej zniszczenie – pozbawienie cech użytkowych, nie chcą powtarzać historycznej doktryny „stania z bronią u nogi”, głównie ze względu na wysokie koszty kolejnych obowiązujących co 4 lata badań lekarskich, warunkujących możliwość posiadania broni palnej.

Jest to obok ogólnej uciążliwości przepisowego przechowywania – „duszenia broni palnej w szafach pancernych”, zasadniczą i główną motywacją do pozbawienia jej cech użytkowych, w celu wyłączenia z kategorii broni palnej określonych w dyrektywie 91/477/EWG [3], na którą nie jest wymagane Pozwolenie na broń ze wszystkimi konsekwencjami, lecz Karta rejestracyjna broni palnej pozbawionej cech użytkowych.

Czy doraźny zysk budżetowy związany z pozbawieniem broni palnej cech użytkowych: opracowanie Specyfikacji Technicznej (ST): 32,00 zł – Rozporządzenie MSWiA [1 - § 12.1]; operacje warsztatowe: X zł (koszty umowne usług rusznikar-

skich kształtowane przez rynek („zasłyszane” – zależnie od rodzaju broni: 300,00 zł – 1500,00 zł); potwierdzenie poprawności pozbawienia cech użytkowych: 40,00 zł – Rozporządzenie MSWiA [1 - § 12.2] nie należałoby utożsamiać z kosztami szczególnymi, związanymi z obniżeniem potencjału obronnego kraju, które sponsoruje dotychczasowy właściciel broni. Ponadto czy Instytut opracowując ST, których pracochłonność na obecnym etapie znacznie przewyższa ww. środki nie dokłada do przedsięwzięcia, wynikającego z uregulowań prawnych będących konsekwencją przynależności do Unii Europejskiej. Duża presja podmiotów gospodarczych na zintensyfikowanie wydawania ST, wywierana na WITU jest jednostronnie racjonalna i wynika z czystych intencji biznesowych. Tymczasem pierwsze egzemplarze pozbawionej cech użytkowych broni palnej, które trafiły do CLK KG lub przedwcześnie wykonane do WITU są bardzo smutnym obrazem dawnego kunsztu polskiej sztuki rusznikarskiej. W tej sytuacji ciśnie się na usta stwierdzenie, że chyba lepiej było uczestniczyć w komisjach wybrakowujących broń palną, która po odłączeniu elementów drewnianych, łączyła ją w pęczki po 10 kpl. i konwojowała do pieca stalowni. Należy wierzyć w to, że kształtujący się w Polsce nowy rynek broni palnej pozbawionej cech użytkowych spowoduje, że broń ta będzie „nadal żyła” w rękach użytkowników a kultura techniczna wykonanych zgodnie ze ST operacji warsztatowych będzie najlepszą wizytówką współczesnych podmiotów gospodarczych –polskich rusznikarzy .

Widok wybranych cech naniesionych na broni stanowiących „pozytywne wspomnienia”, które motywują użytkowników do posiadania broni palnej po pozbawieniu jej cech użytkowych przedstawiono na rys.: 1 – 4.



Rys. 1. „Piękno i urok” dawnej broni myśliwskiej: widok strzelby kurkowej



Rys. 2. „Sukcesy i przygody myśliwskie z jednorurką”: widok strzelby jednolufowej typu IŻ



Rys. 3. Dedykacje „w uznaniu zasług”, widoki broni i naniesionych na niej cech: pistolet gazowy KRUK II, rewolwer ROSSI, sztucer Mauser



Rys. 4. „Wspomnienia kombatancie”, widoki 7,62mm: PPSz wz. 41 i PPS wz. 43

## 2. Na czym polega pozbawienie broni palnej cech użytkowych

Broń palna może zostać pozbawiona w sposób trwały cech użytkowych przez uprawnionego przedsiębiorcę [4], zgodnie ze Specyfikacją Techniczną (ST) określającą szczegółowo sposób pozbawiania cech użytkowych danego rodzaju, typu i mo-

delu broni. ST opracowują i wydają po zatwierdzeniu przez KG Policji producenci broni –na broń palną, którą wytwarzają –Rozporządzenie MSWiA [1 -§ 2 ust.2] oraz uprawnione jednostki: Instytut Mechaniki Precyzyjnej w Warszawie, Wojskowy Instytut Techniczny Uzbrojenia oraz Wojskowy Instytut Techniki Inżynierskiej -na broń palną niewytwarzaną -Rozporządzenie MSWiA [1 -§ 2 ust.3].

Pozbawienie broni palnej cech użytkowych polega na pozbawieniu cech użytkowych wszystkich istotnych części broni palnej w taki sposób, by mimo działania sprężonych gazów, powstających na skutek spalania materiału miotającego, broń ta nie była zdolna do wystrzelenia pocisku lub substancji z lufy albo elementu ją zastępującego oraz do wywołania efektu wizualnego lub akustycznego, a przywrócenie broni cech użytkowych bez podjęcia czynności specjalistycznych nie było możliwe – Ustawa [2 - art. 6 a, ust. 2 ].

Widok istotnych części broni palnej, którymi są: szkielet broni, baskila, lufa, zamek, komora zamkowa oraz bęben nabojewy dla wybranych modeli broni przedstawiono na rys.: 5 – 7.

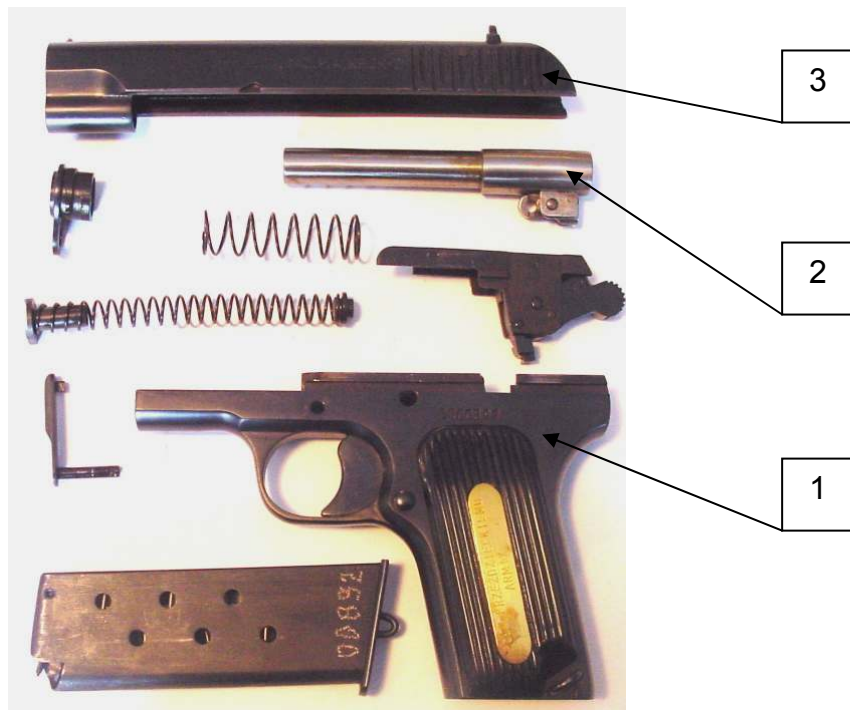
Uprawnionym podmiotem do pozbawiania cech użytkowych jest przedsiębiorca wykonujący działalność gospodarczą w zakresie wytwarzania broni [4]. Potwierdzenie pozbawienia broni palnej cech użytkowych zgodnie z właściwą ST, naniesienie właściwego oznakowania i zaewidencjonowanie broni palnej pozbawionej cech użytkowych wykonywane jest przez Centralne Laboratorium Kryminalistyczne KG Policji.



Rys. 5. Widok istotnych części broni myśliwskiej śrutowej: 1 -baskila; 2 -lufy



Rys. 6. Widok istotnych części broni 7,62 mm PPSz wz.41: 1 –dolny zsp. komory zamkowej; 2 –zamek; 3 –górný zsp. komory zamkowej; 4 –lufa oraz widok pozostałych części broni częściowo rozłożonej, z odłączoną lufą; 5 –kołek rozprężny i oś główna; 6 –zsp. sprężyny powrotnej; 7 -magazynek



Rys. 7. Widok istotnych części pistoletu gazowego KRUK II:1 –szkielet; 2 –lufa; 3 –zamek

### **3. Wymagania techniczne**

Zgodnie z Rozporządzeniem MSWiA [1 -§ 6 ust. 1] broń palną przekazaną w celu pozbawienia cech użytkowych poddaje się następującym zmianom, które powinny zapewniać:

1. Uniemożliwienie właściwej współpracy każdej istotnej części broni palnej pozbawionej cech użytkowych z odpowiednimi istotnymi częściami broni palnej takiego samego rodzaju, typu i modelu nie pozbawionej cech użytkowych.
2. Uniemożliwienie właściwego zadziałania układu uderzeniowego, odpalającego ładunek miotający naboju zarówno po uruchomieniu mechanizmu spustowego, jak i w inny sposób.
3. Uniemożliwienie załadowania naboju dowolnej konstrukcji i kalibru do komory nabożowej w lufie lub komór nabożowych w bębnie nabożowym.
4. Uniemożliwienie przemieszczania się pocisku wzdłuż całej długości lufy lub elementu ją zastępującego.
5. Wykonanie w tylnej części przewodu lufy przelotowych otworów o przekroju co najmniej dwa razy większym niż przekrój wewnętrzny lufy.

### **4. Wymagania technologiczne**

Zgodnie z Rozporządzeniem MSWiA [1 -§ 6 ust. 2] przy wykonywaniu wymaganych zmian konstrukcyjnych związanych z pozbawianiem broni palnej cech użytkowych należy:

1. Stosować technologie napawania materiałem twardszym niż stosowany do wykonania zasadniczego elementu istotnej części broni.
2. W przypadku konieczności wiercenia otworów pod kołki zaślepiające, należy wiercić je mimośrodowo w stosunku do zaślepianych otworów roboczych; jeżeli jest to mechanicznie możliwe otwory pod kołki powinny być nieprzelotowe.
3. Stosować stalowe kołki zaślepiające o większej twardości niż materiał, z którego wykonano zasadnicze elementy istniejącej części broni.
4. Stosowane połączenia na wcisk powinny wymagać do ich rozłączenia możliwie największych sił.

### **5. Opracowanie Specyfikacji Technicznej**

Zgodnie z Rozporządzeniem [1 - §2. ust. 1 i 2] uprawnionymi do wydania ST są podmioty gospodarcze posiadające koncesję MSWiA w zakresie wytwarzania i obrotu materiałami wybuchowymi, bronią, amunicją oraz wyrobami o przeznaczeniu wojskowym lub policyjnym [4], na te rodzaje broni palnej, które wytwarzają. Natomiast zgodnie z Rozporządzeniem MSWiA [1 - §2. ust. 3] na broń palną niewytwarzaną ST mogą wydawać: IMP - Warszawa, WITI – Wrocław i Wojskowy Instytut Techniczny Uzbrojenia w Zielonce. Aktualnie dwie pierwsze instytucje nie podjęły takich działań, natomiast WITU podjął te działania kierując się bardziej chęcią i powinnością spełniania określonej misji w kraju, która dotyczy statutowego obszaru zagadnień zwią-



zanych z bronią strzelecką, niż racjonalnymi przesłankami ekonomicznymi, które nie pokrywają kosztów własnych opracowania ST.

Prace w tym zakresie prowadzone są w WITU na podstawie „Regulaminu postępowania przy opracowywaniu i wydawaniu Specyfikacji Technicznej”, który zatwierdził Dyrektor Instytutu (nr rej. 1152 z dnia 13.04.2005 r.) [5].

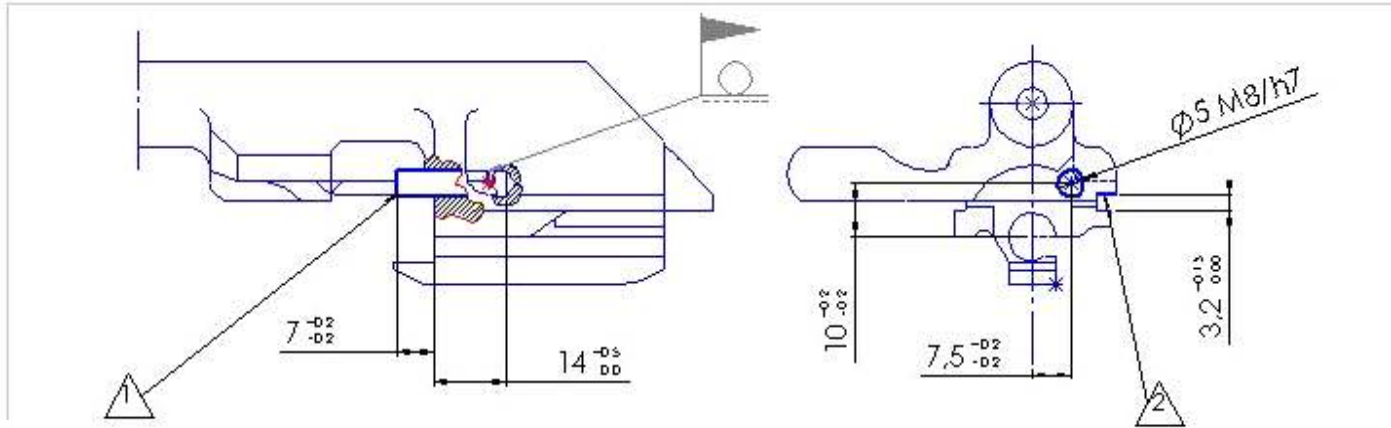
Dotychczas opracowano i wydano kilka ST na broń bojową, broń myśliwską i sportową, które zostały zatwierdzone przez KG Policji. ST są wydawane właścicielom broni (podmiotom gospodarczym), którzy występują do Instytutu z wnioskiem o ich wydanie, po wcześniejszym uiszczeniu należności w kasie fiskalnej kwoty 32 zł. Wzór wniosku zawierającego wymagane informacje o broni palnej został opublikowany na stronie internetowej: (<http://www.witu.mil.pl>). Wnioski na wydanie (opracowanie) ST może składać właściciel broni palnej lub w jego imieniu upoważniony podmiot gospodarczy [5].

W przypadku gdy w zasobach magazynowych WITU nie występuje dany wzór (model) broni palnej, lub gdy zamieszczone we Wniosku informacje o danym egzemplarzu broni palnej przeznaczonej do pozbawienia cech użytkowych są niepełne, broń musi być dostarczona do Instytutu po wcześniejszym uzgodnieniu w trybie roboczym formalności związanych z jej przyjęciem. Upoważnionym do uzgodnień w trybie roboczym formalności związanych z przyjęciem broni do Instytutu, jest chor. szt. Mieczysław NETTER tel. 7614650(653). Kosztami składowania broni w Instytucie nie jest obciążany właściciel broni.

ST są opracowywane zgodnie z posiadanymi i stosowanymi przez WITU systemem jakości zgodnym z PN-EN ISO 9001:2001 nr certyfikatu 267/S/2003 i AQAP 2110: 2003 nr certyfikatu 267/A/2004 r. w zakresie wymagań stosowanych dla dokumentacji technicznej. ST składa się z:

- części ogólnej dotyczącej identyfikacji modelu broni, jej właściciela i podmiotu występującego o jej wydanie;
- I części opisowej dotyczącej stanu technicznego broni palnej przed pozbawieniem jej cech użytkowych;
- II części opisowej zawierającej przyjęty sposób pozbawienia poszczególnych istotnych części danego modelu broni w odniesieniu do poszczególnych wymagań określonych w Rozporządzeniu, które przedstawiono w pkt. 3 wraz z podaniem nr rysunków;
- Rysunków określających poszczególne zmiany konstrukcyjne broni palnej oraz uwagi technologiczne i wymagania związane z pozbawieniem broni palnej cech użytkowych.

Widok wybranych rysunków konstrukcyjnych opracowanych w ramach ST na broń bojową, przedstawiono na rys.: 8 – 9.

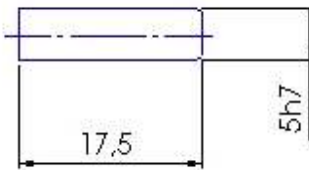


Rys. 6. Osadzenie kołka w korpusie suwadła oraz poszerzenie kanału współpracującego z przewodnicą komory zamkowej:  
1 - kołek (Szczegół 1); 2 - kanał przewodniczy.

**Uwagi:**

1. Otwór -gniazdo o średnicy nominalnej 5 mm i głębokości 14 mm pod kołek (1), wykonać z zachowaniem pasowania na wciśk wg klasy M8/h7.
2. Nominalne wystawienie kołka ponad płaszczyznę czołową suwadła powinno wynosić 7mm.
3. Dodatkowo połączyć kołek z suwadłem wrejnie otwartej ścianki bocznej ślepego otworu, spoiną punktową wosłonie argonu.
4. Zalecane spawanie urządzeniem spawalniczym TIG.
5. Stosować drut spawalniczy FLUKSOFIL 58.
6. Twardość kołka i spoiny 50-60 HRC.
7. Spoinę oczyścić i zabezpieczyć antykorozyjnie.

**Szczegół 1**  
(Skala: 2:1)



Mat.: 30HGS  
Ulepszać cieplnie 50-60HRC

Opracował/Wydał:  
Wojskowy  
Instytut  
Techniczny  
Uzbrojenia



Zatw.: W. Stępiak

Spraw.: P. Lewandowski

Kreślił: W. Starek

Konstr.: W. Starek

Data wydania:

Imię i Nazwisko

Data

Podpis Podpis

Typ, Model, nr broni:

**5,45 mm AK 74M** -makieta

Specyfikacja Techniczna nr:

**0009 /2005/ Z-11 WITU**

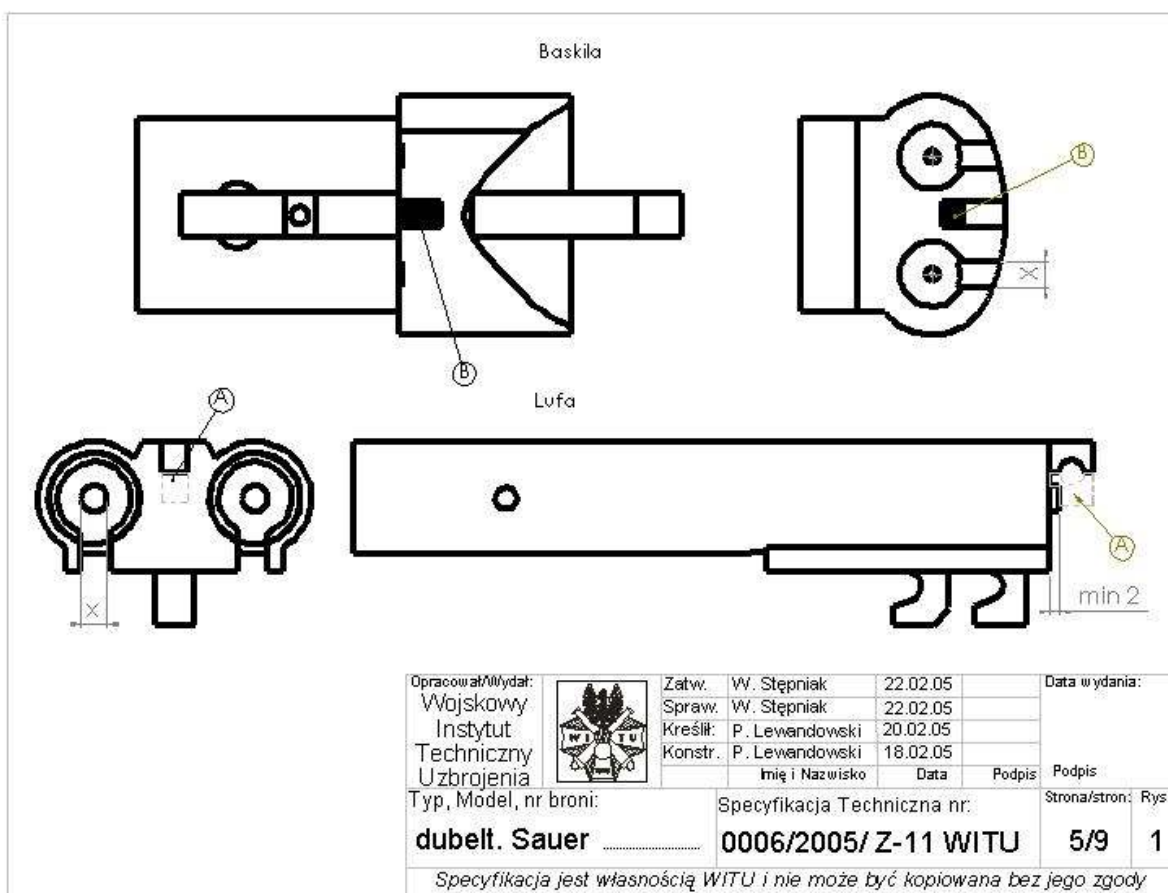
Strona/stron: Ry

**12/18 6**

*Specyfikacja jest własnością WITU i nie może być kopiowana bez jego zgody*

Rys. 8. Widok rys.6 wchodzącego w skład ST nr 0009/2005/Z-11 WITU -strona 12, dotyczącego spełnienia wymagania technicznego (pkt. 3 –Lp.1).





Rys. 9. Widok rys.1 wchodzącego w skład ST nr 0006/2005/Z-11 WITU –strona 5, dotyczącego spełnienia wymagania technicznego pt.: Uniemożliwienie właściwej współpracy każdej istotnej części broni palnej pozbawionej cech użytkowych z odpowiednimi istotnymi częściami broni palnej takiego samego rodzaju, typu i modelu nie pozbawionej cech użytkowych. (pkt. 3 – Lp.1).

Po opracowaniu ST jest przedstawiana zgodnie z Rozporządzeniem MSWiA do CLK KG Policji do zatwierdzenia. W przypadku wystąpienia rozbieżności, ST jest uzgadniana przed zatwierdzeniem. Kopia zatwierdzonej ST jest wydawana przez WITU właścicielowi broni palnej lub podmiotowi gospodarczemu, który złożył Wniosek o jej wydanie i uiścił w kasie fiskalnej opłatę w wysokości 32 zł.

## 6. Wykonanie operacji warsztatowych i potwierdzanie poprawności pozbawienia broni palnej cech użytkowych

Zgodnie z Rozporządzeniem [1 -§8] podmiot uprawniony do pozbawienia broni palnej cech użytkowych, po wprowadzeniu zmian konstrukcyjnych określonych w Specyfikacji Technicznej przekazuje każdy egzemplarz broni do CLK KG Policji celem potwierdzenia pozbawienia cech użytkowych. Po potwierdzeniu pozbawienia cech użytkowych nanoszone jest trwale oznaczenie na powierzchniach zewnętrznych

wszystkich istotnych części broni pozbawionych cech użytkowych. Ewidencję broni pozbawionej cech użytkowych prowadzi CLK KG Policji. Wyciąg z dokonanego zapisu ewidencyjnego przesyłany jest do organu, w którym broń palna była zarejestrowana w celu wykreślenia danej jednostki broni palnej z ewidencji broni palnej. Opłata za ocenę wynosi 40 zł.

## 7. Wnioski

1. Wysokie koszty kolejnych –co 5 lat badań lekarskich, obowiązujących posiadaczy broni palnej, „uciążliwość” posiadania broni palnej, pozytywne wspomnienia związane z bronią, troska o własne bezpieczeństwo oraz wizje biznesowe motywują do pozbawiania broni palnej cech użytkowych.
2. Instytut opracowuje i wydaje Specyfikacje Techniczne na podstawie których upoważnione podmioty gospodarcze pozbawiają broń palną cech użytkowych, zgodnie z wymaganiami określonymi w Rozporządzeniu MSWiA z 23 kwietnia 2004 r. w sprawie pozbawiania broni palnej cech użytkowych.
3. Opracowane Specyfikacje Techniczne po zatwierdzeniu przez CLK KG Policji są wydawane właścicielom broni lub upoważnionym podmiotom gospodarczym, którzy wystąpią do Instytutu z wnioskiem o ich wydanie, po wcześniejszym uiszczeniu należności w kasie fiskalnej w wysokości 32 zł.
4. Wzór wniosku zawierającego wymagane informacje o broni palnej jest opublikowany na stronie internetowej: (<http://www.witu.mil.pl>). Wnioski na wydanie (opracowanie) ST mogą składać właściciele broni palnej lub w ich imieniu upoważnione podmioty gospodarcze.
5. Na podstawie ST podmioty gospodarcze posiadające koncesje na wytwarzanie broni....., wykonują operacje warsztatowe. Po ich zrealizowaniu, przedstawiają broń palną pozbawioną cech użytkowych do oceny przez CLK KG Policji wraz z dokumentem stwierdzającym, że broń palna została pozbawiona cech użytkowych zgodnie z właściwą ST. Koszty operacji warsztatowych są umowne i zależne od rodzaju broni.
6. Po potwierdzeniu (w ciągu 30 dni) pozbawienia broni palnej cech użytkowych CLK KG Policji nanosi na każdej istotnej części broni trwałe oznaczenie, dokonuje wpisu do rejestru broni palnej pozbawionej cech użytkowych. Wyciąg z tego rejestru jest podstawą do wykreślenia egzemplarza broni z ewidencji broni palnej. Opłata za potwierdzenie wynosi 40 zł.

## 8. Wniosek końcowy

Pracochłonność opracowania Specyfikacji Technicznej na pozbawienie broni palnej cech użytkowych wielokrotnie przewyższa kwotę 32 zł przewidzianą przez ustawodawcę. Powoduje to, że opracowany przez MSWiA w tym zakresie system prawny, przyjęty w Polsce wraz z członkostwem w Unii Europejskiej przynosi dochód do budżetu, do którego aktualnie dokłada WITU. Podjęte w tej sytuacji przez Instytut działania wynikają z chęci i powinności spełniania określonej misji w kraju, która dotyczy statutowego obszaru zagadnień związanych z bronią strzelecką.

### Literatura:

- [1]. USTAWA z dnia 21 maja 1999 r. o broni i amunicji, Dz.U.04.52.525 2004-05-01 zm. przen. Dz.U.03.52.451 art.1.
- [2]. Rozporządzeniu MSWiA z dnia 23 kwietnia w sprawie pozbawiania broni palnej cech użytkowych, Dz. U. Nr 94, poz. 924.
- [3]. Rozporządzenie MSWiA w sprawie rodzajów broni palnej odpowiadających kategoriom broni palnej określonym w dyrektywie w sprawie rodzajów broni palnej odpowiadającym kategoriom broni palnej określonym w dyrektywie w sprawie kontroli nabywania i posiadania broni (Dz.U. z dnia 20 kwietnia 2004 r.).
- [4]. Podmioty posiadające na podstawie ustawy z dnia 22 czerwca 2001 r. o wykonywaniu działalności gospodarczej w zakresie wytwarzania i obrotu materiałami wybuchowymi, bronią, amunicją oraz wyrobami i technologią o przeznaczeniu wojskowym lub policyjnym (Dz. U. Nr 67, poz. 679, z 2002 r. Nr 74, poz. 676 i Nr 117, poz. 1007 oraz z 2003 r. Nr 210, poz. 2036) uprawnienia do wytwarzania broni palnej lub wymienione w rozporządzeniu wydanym na podstawie art. 9 ust. 4 tej ustawy jako instytucje uprawnione do wydawania opinii w zakresie wytwarzania i obrotu bronią i amunicją.
- [5]. „Regulamin postępowania przy opracowywaniu i wydawaniu Specyfikacji Technicznej”, zatwierdzony przez Dyrektora WITU, nr rej. 1152 z dnia 13.04.2005 r.