

SPOŁECZNE KRYTERIA DELIMITACJI ZDEGRADOWANYCH OBSZARÓW MIEJSKICH

SOCIAL CRITERIA FOR DELIMITATION OF DEGRADED URBAN AREAS

*Tomasz SZULC
Politechnika Śląska*

Streszczenie:

Autor prezentuje wyniki badań dotyczących doboru społecznych kryteriów delimitacji zdegradowanych obszarów miejskich na potrzeby realizacji procesów rewitalizacji. Badania przeprowadzone zostały w ramach projektu badawczego promotorskiego nr N115 415740 pt. „Wykorzystanie narzędzi kreatywnego rozwiązywania problemów i zarządzania strategicznego do tworzenia i wdrażania lokalnych programów rewitalizacji zdegradowanych obszarów miast”.

Słowa kluczowe: *rewitalizacja, delimitacja obszarów zdegradowanych, polityka społeczna, rozwój miasta*

Keywords: *revitalization, delimitation of degraded areas, social policy, urban development*

WPROWADZENIE

Procesy odnowy miasta wymagają od władz publicznych podejścia o charakterze zintegrowanym. Jakkolwiek nie dopracowano jeszcze ustawowej definicji procesu rewitalizacji, w ramach prowadzonych wielu prac badawczych w tej materii, podjęto udane próby określenia, czego proces dotyczy, jakie są jego wymiary. Ostatnia z nich – opracowana przez krakowski Instytut Rozwoju Miast stanowi, iż jest to kompleksowy, skoordynowany, wieloletni, prowadzony na określonym obszarze proces przemian przestrzennych, technicznych, społecznych i ekonomicznych, inicjowany przez samorząd terytorialny (głównie lokalny) w celu wyprowadzenia tego obszaru ze stanu kryzysowego, poprzez nadanie mu nowej jakości funkcjonalnej i stworzenie warunków do jego rozwoju, w oparciu o charakterystyczne uwarunkowania endogeniczne. [1]

Kluczowe znaczenie ma prawidłowe zdefiniowanie stanu kryzysowego we wszystkich wymienionych wcześniej sferach. Dla każdej z nich ustawodawca określił odrębne przepisy tematyczne, jednak w przypadku procesów rewitalizacji zagadnienia społeczne, ekonomiczne, przestrzenne oraz ekologiczne wzajemnie się przenikają, co wymaga znacznie szerszego spojrzenia.

Badania zostały przeprowadzone w miastach na prawach powiatu. Formularz ankiety został rozesłany do 65 urzędów. Uzyskano odpowiedzi od 46 jednostek. W badaniu nie wzięły udziału miasta województwa podlaskiego, ponieważ zadeklarowały, iż wobec braku środków na rewitalizację alokowanych w ramach Regionalnego Programu Operacyjnego Województwa Podlaskiego na lata 2007-2013, rezygnują z podjęcia samodzielnych działań w tej materii. Wyniki zostały opracowane za pomocą narzędzia SPSS Statistics 17.0.

REWITALIZACJA W SFERZE SPOŁECZNEJ

Jako interwencję w sferze społecznej poprzez rewitalizację należy rozumieć działania nakierowane na zapobieganie zjawisku wykluczenia społecznego oraz reintegrację osób zamieszkałych w granicach obszaru rewitalizowanego z pozostałymi częściami miasta wraz z towarzyszącymi działaniami na rzecz poprawy bezpieczeństwa. Na sytuację prowadzącą do wykluczenia społecznego składa się szereg powodów, wśród których można wymienić: wysoką stopę bezrobocia, niski poziom wykształcenia, wysoki wskaźnik przestępczości, które to z kolei prowadzą do zerwania więzi społecznych i występowanie zjawisk marginalizacji i alienacji. W konsekwencji prowadzą one do gettyzacji, która wiąże się z punktową koncentracją negatywnych zjawisk społecznych z jednoczesnym zerwaniem relacji społecznych na styku obszar rewitalizowany – otoczenie.

W szczególności jednak na wykluczenie społeczne składa się następujący szereg czynników:

- brak uczestnictwa w życiu społecznym, gospodarczym, kulturalnym i politycznym,
- brak dostępu do zasobów, instytucji oraz systemów społecznych (np. rynku pracy, systemów zabezpieczenia społecznego, edukacji),
- ubóstwo i deprywacja (czyli brak zasobów ekonomicznych umożliwiających uczestniczenie w życiu społecznym),
- ograniczenie lub odcięcie od podstawowych praw społecznych (np. do zatrudnienia, ochrony zdrowia, itp.).

Ryszard Szarfenberg przytacza za Hilary Silver grupy społeczne, które są szczególnie podatne na zjawiska związane z wykluczeniem. [2]

Zalicza do nich:

- długotrwanie bezrobotnych i bezrobotnych z krótkimi okresami zatrudnienia,
- zatrudnionych w niepewnych warunkach i na miejscach pracy nie wymagających kwalifikacji
- pracowników nisko opłacanych i ubogich,
- rolników bez ziemi,
- osoby bez kwalifikacji, analfabetów, osoby przerywające naukę w szkole,
- osoby umysłowo i fizycznie upośledzone i niesprawne,
- osoby uzależnione od substancji psychoaktywnych,
- przestępców, więźniów, ludzi z kryminalną przeszłością,
- samotnych rodziców,
- wykorzystywane dzieci, wzrastające w problemowych rodzinach,
- młodzież, szczególnie bez doświadczeń zawodowych lub dyplomów szkolnych,
- pracujące dzieci,
- kobiety,
- cudzoziemców, uchodźców i imigrantów,
- mniejszości rasowe, religijne, językowe i etniczne,
- osoby pozbawione praw obywatelskich,
- odbiorców pomocy społecznej,
- osoby potrzebujące, ale nie uprawnione do korzystania z pomocy społecznej,
- mieszkańców budynków nadających się do generalnego remontu lub wyburzenia lub mieszkających w złych sąsiedztwach,
- osoby, których poziom konsumpcji jest poniżej minimum egzystencjalnego,
- osoby, których konsumpcja, spędzanie czasu wolnego lub inne praktyki są napiętnowane lub uznane za dewiacyjne (alkoholicy, narkomani, przestępcy),
- osoby degradujące się w wymiarze społecznym,
- osoby społecznie izolowane, bez przyjaciół i rodziny.

Ustawa o pomocy społecznej mówi, iż głównym celem działań w tej sferze jest wspieranie osób i rodzin w trudnych sytuacjach życiowych przy przezwyciężaniu trudności, których samodzielnie nie są w stanie pokonać. [3] Ustawodawca wymienia przy tym okoliczności, wobec których udzielana jest pomoc społeczna, do których w szczególności należą:

- ubóstwo,
- sieroctwo,
- bezdomność,
- bezrobocie,
- niepełnosprawność,
- długotrwała lub ciężka choroba,
- przemoc w rodzinie,
- potrzeba ochrony macierzyństwa lub wielodzietność,
- bezradność w sprawach opiekuńczo-wychowawczych i prowadzenia gospodarstwa domowego, zwłaszcza w rodzinach niepełnych lub wielodzietnych,
- brak umiejętności w przystosowaniu do życia młodzieży opuszczającej placówki opiekuńczo-wychowawcze,
- trudności w integracji osób, które otrzymały status uchodźcy,
- trudności w przystosowaniu do życia po zwolnieniu z zakładu karnego,
- alkoholizm lub narkomania,
- zdarzenia losowe i sytuacja kryzysowa,
- klęska żywiołowa lub ekologiczna.

Należy zwrócić uwagę, iż spośród listy jednostek potencjalnie zagrożonych wykluczeniem społecznym, beneficjenci pomocy społecznej stanowią tylko jeden z jej elementów. Widać więc, że do zjawiska tego należy bezwzględnie podejść szerzej, ponieważ ryzyko wykluczenia nie wiąże się tylko ze zjawiskami patologicznymi, ale również z procesami degradującymi, które w naturalny sposób występują w społecznej tkance miasta, chociażby ze względu na starzenie się czy dobrowolne zrywanie więzi. Rewitalizacja w wymiarze społecznym stanowi więc nie tylko skoordynowaną reakcję władz samorządowych i innych podmiotów na zjawiska patologiczne (choć te dominują), ale jest generalną odpowiedzią na wszystkie negatywne zjawiska występujące w sferze społecznej.

Przyjmując jednak tak szerokie podejście, jakie reprezentują autorzy definiujący grupy ryzyka wykluczenia społecznego należałoby objąć interwencją całe obszary miasta, co w konsekwencji uniemożliwiłoby podjęcie jakichkolwiek działań o charakterze skoncentrowanym. Sytuacja taka doprowadziłaby do swoistego „rozmycia” pomocy. Dlatego istotnego znaczenia nabiera wyselekcjonowanych takich obszarów – ulic, kwartałów czy dzielnic, w których identyfikowana jest koncentracja zjawisk negatywnych, jak wspomniano wcześniej – niekoniecznie noszących znamiona patologii. Konieczny jest więc dobór parametrów, w oparciu o które, na podstawie obiektywnych stwierdzeń, możliwe byłoby jednoznaczne wyznaczenie granic obszarów, na których władze lokalne oraz inne podmioty działające na rzecz rozwoju społecznego, mogłyby podejmować skoncentrowane działania, umożliwiające powstrzymanie lub zahamowanie negatywnych procesów i zjawisk społecznych.

SPOŁECZNE KRYTERIA DELIMITACJI OBSZARÓW ZDEGRADOWANYCH W MIASTACH NA PRAWACH POWIATU W ŚWIETLE BADAŃ BEZPOŚREDNICH

W ramach szerszego badania dotyczącego metod tworzenia lokalnych programów rewitalizacji zdegradowanych obszarów miejskich podjęto próbę identyfikacji kryteriów, w oparciu o które dokonano delimitacji obszarów zdegradowanych. W kilku przypadkach ankietowani przedstawiciele władz samorządowych deklarowali, iż całe miasta, które reprezentują są objęte obszarem wsparcia.

W poniższej tabeli (tabela 1) zaprezentowano deklaracje dotyczące doboru kryteriów społecznych na potrzeby wyznaczenia obszarów wymagających interwencji.

Jako kryteria występujące powszechnie we wszystkich miastach przyjęto te, których udział w ramach danej klasy przekracza 10%. Należy jednocześnie podkreślić, iż w przypadku wykorzystania dużej liczby parametrów społecznych, jak miało to miejsce w przypadku największych miast oraz miast o liczbie ludności od 80001 do 160000, udziały poszczególnych kryteriów są niższe niż 10%, jednak ilość wykorzystanych parametrów jest większa w porównaniu z pozostałymi jednostkami. Wyniki dla drugiej z wymienionych grup nie potwierdzają wykorzystania wszystkich kryteriów we wszystkich przypadkach. Zestaw opcji został jednak wy-czerpany ze względu na największą liczebność miast o liczbie ludności mieszczącej się pomiędzy 80001 a 160000 mieszkańców.

Tabela 1

Dobór społecznych kryteriów delimitacji obszarów zdegradowanych w miastach

Table 1

Selection of social criteria for delimitation of degraded areas in the cities

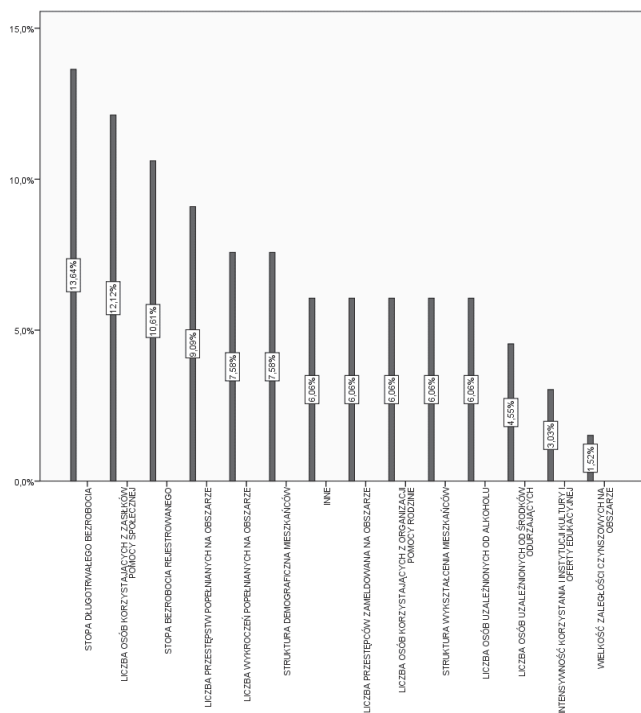
KRYTERIA SPOŁECZNE	LICZBA MIESZKAŃCÓW MIASTA					
	PONIŻEJ 80000	OD 80001 DO 160000	OD 160001 DO 240000	OD 240001 DO 320000	OD 320001 DO 400000	POWYŻEJ 400000
Struktura demograficzna mieszkańców	7,6%	9,9%	8,3%	0,0%	6,7%	9,5%
Struktura wykształcenia mieszkańców	6,1%	4,5%	4,2%	25,0%	6,7%	7,1%
Stopa bezrobocia rejestrowanego	10,6%	9,9%	12,5%	0,0%	13,3%	9,5%
Stopa długotrwałego bezrobocia	13,6%	13,5%	8,3%	25,0%	13,3%	9,5%
Liczba osób korzystających z zasiłków pomocy społecznej	12,1%	14,4%	14,6%	0,0%	13,3%	9,5%
Liczba osób korzystających z organizacji pomocy rodzinie	6,1%	5,4%	6,3%	0,0%	13,3%	4,8%
Liczba osób uzależnionych od alkoholu	6,1%	3,6%	4,2%	0,0%	6,7%	4,8%
Liczba osób uzależnionych od środków odurzających	4,5%	2,7%	4,2%	0,0%	0,0%	4,8%
Liczba przestępstw popełnianych na obszarze	9,1%	13,5%	8,3%	25,0%	13,3%	9,5%
Liczba przestępców zameldowana na obszarze	6,1%	2,7%	6,3%	0,0%	6,7%	7,1%
Liczba wykroczeń popełnianych na obszarze	7,6%	7,2%	6,3%	0,0%	6,7%	9,5%
Liczba organizacji działających na obszarze na rzecz dzieci ulicy	0,0%	1,8%	0,0%	0,0%	0,0%	4,8%
Dochody gospodarstw domowych na obszarze	0,0%	1,8%	4,2%	0,0%	0,0%	4,8%
Wielkość zaległości czynszowych na obszarze	1,5%	2,7%	6,3%	0,0%	0,0%	2,4%
Intensywność korzystania i instytucji kultury i oferty edukacyjnej	3,0%	0,9%	0,0%	0,0%	0,0%	0,0%
Inne	6,1%	5,4%	6,3%	25,0%	0,0%	2,4%
Ogółem	100,0%	100,0%	100,0%	100,0%	100,0%	100,0%

Jako kryteria występujące powszechnie we wszystkich miastach przyjęto te, których udział w ramach danej klasy przekracza 10%. Należy jednocześnie podkreślić, iż w przypadku wykorzystania dużej liczby parametrów społecznych, jak miało to miejsce w przypadku największych miast oraz miast o liczbie ludności od 80001 do 160000, udziały poszczególnych kryteriów są niższe niż 10%, jednak ilość wykorzystanych parametrów jest większa w porównaniu z pozostałymi jednostkami. Wyniki dla drugiej z wymienionych grup nie potwierdzają wykorzystania wszystkich kryte-

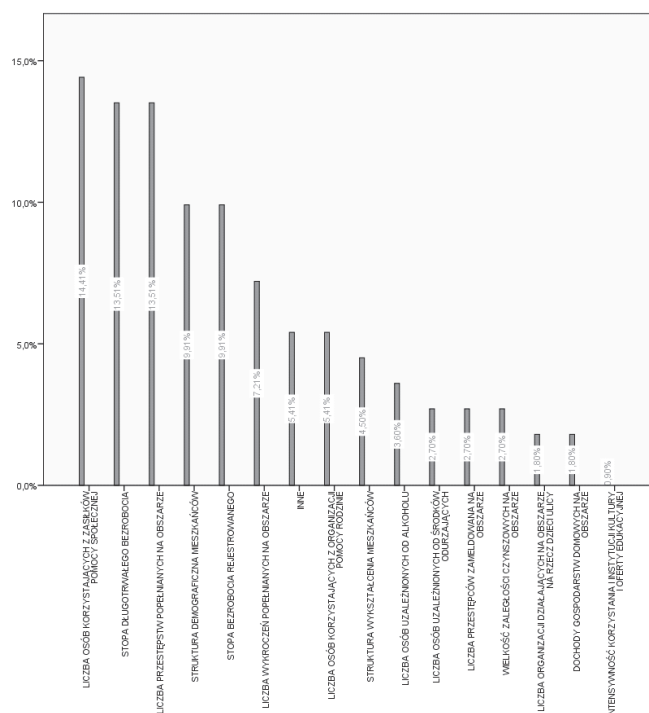
riów we wszystkich przypadkach. Zestaw opcji został jednak wyczerpany ze względu na największą liczebność miast o liczbie ludności mieszczącej się pomiędzy 80001 a 160000 mieszkańców.

Na poniższych wykresach przedstawiono rozkłady deklaracji dotyczących doboru kryteriów społecznych w zależności od wielkości miasta. Wykresy obejmują wyłącznie kryteria niezerowe.

W przypadku miast liczących mniej niż 8000 mieszkańców sytuacja kształtuje się w następujący sposób.



Rys. 1. Społeczne kryteria delimitacji w miastach do 80000 mieszkańców
Fig. 1. Social criteria for delimitation in the cities to 80000 inhabitants



Rys. 2. Społeczne kryteria delimitacji w miastach od 80001 do 160000 mieszkańców
Fig. 2. Social criteria for delimitation in the cities with 80001 to 160000 inhabitants

W przypadku tej grupy miast ($n=10$) dominujące kryteria delimitacji wiążą się ze zjawiskiem bezrobocia, w tym bezrobocia długotrwałego oraz korzystania ze świadczeń pomocy społecznej. W tym przypadku instrumentem pomocy są zasiłki pieniężne przekazywane ze względu na wystąpienie okoliczności, o której mowa jest w ustawie. W dalszej kolejności stosowane są kryteria deliktowe oraz kryminalne, które nie są wymieniane aktach prawa dotyczących zjawisk społecznych.

Dobór kryteriów delimitacji w miastach liczących 80001 do 160000 mieszkańców przedstawia kolejny wykres (rys. 2).

W przypadku tej grupy miast ($n=18$) dominujące kryteria delimitacji wiążą się przede wszystkim z liczebnością grupy osób korzystających ze świadczeń pomocy społecznej, a w dalszej kolejności – podobnie jak wcześniej – ze zjawiskiem bezrobocia długotrwałego. Bardzo istotnym kryterium, wyłączonym z przepisów dotyczących pomocy społecznej, jak również niezwiązanym w świetle studium literaturowego ze zjawiskiem wykluczenia społecznego, jest przestępczość na danym obszarze. W tej grupie miast w wielu przypadkach analizie poddane zostały zjawiska demograficzne. W mniejszym stopniu koncentrowano się na patologich, uzależnieniach, strukturze wykształcenia oraz zagadnieniach związanych z zaległościami czynszowymi. Przeprowadzenie dokładnych analiz w sferze społecznej może sprzyjać procesom gentryfikacji, czyli uszlachetniania społecznej tkanki miasta. Wyniki takich badań mogą służyć ocenie szans na powodzenie takiego procesu, szczególnie w wymiarze woli osiedlania się w takich sąsiedztwach przez nowych mieszkańców. Gentryfikację wymienia się często jako jeden z instrumentów rewitalizacji społecznej, pewne próby zostały

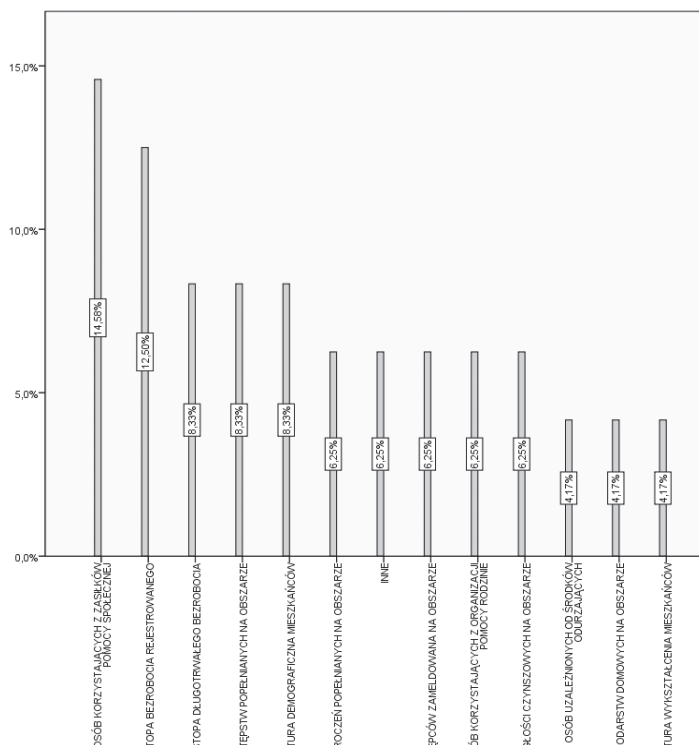
podjęte w kilku miastach, jednak obecnie trudno jest ocenić, na ile zakończą się one powodzeniem i doprowadzą do realnej poprawy sytuacji społecznej.

Sytuację w miastach liczących 160001 do 240000 mieszkańców przedstawia poniższy wykres (rys. 3).

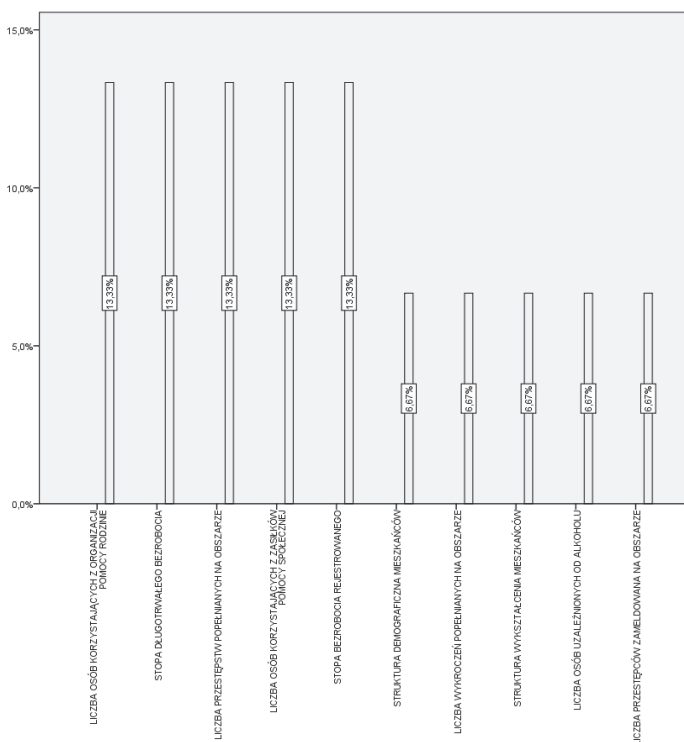
W przypadku tej grupy miast ($n=8$) dominujące kryteria delimitacji wiążą się – podobnie jak poprzednio – przede wszystkim z liczebnością grupy osób korzystających ze świadczeń pomocy społecznej, w dalszej kolejności – podobnie jak wcześniej – ze zjawiskiem bezrobocia długotrwałego oraz bezrobocia rejestrowanego. Kryteriami stosowanymi powszechnie w tej grupie miast są również kwestie związane z przestępczością oraz wykroczeniami popełnianymi na obszarach zdegradowanych. Analizie podlega również struktura demograficzna. Rzadziej stosowane kryteria dotyczą uzależnień, dochodowości gospodarstw domowych oraz zaległości czynszowych.

Kolejna grupa miast to jednostki liczące od 240001 do 320000 mieszkańców. Ze względu na uzyskane wyniki badania oraz przekazanie wypełnionego kwestionariusza tylko przez jednego przedstawiciela, uzyskane deklaracje nie będą brane pod uwagę. Jakość pozyskanych danych pozostawia wiele do życzenia, ponieważ respondent w sposób niedokładny udzielił odpowiedzi na postawione pytania. Liczbowe wyniki dla tej grupy miast przedstawiono w tabeli we wcześniejszej części opracowania. Ze złożonych deklaracji wynikałoby, iż reprezentant tej grupy korzystał wyłącznie z czterech parametrów charakteryzujących sytuację społeczną na obszarze zagrożonym, co z pewnością nie jest zgodne z rzeczywistością.

Wyniki badań uzyskane w miastach liczących od 320001 do 400000 mieszkańców przedstawiono poniżej (rys. 4.)



Rys. 3. Społeczne kryteria delimitacji w miastach od 160001 do 240000 mieszkańców
Fig. 3. Social criteria for delimitation in the cities with 160001 to 240000 inhabitants



Rys. 4. Społeczne kryteria delimitacji w miastach od 320001 do 400000 mieszkańców
Fig. 4. Social criteria for delimitation in the cities with 320001 to 400000 inhabitants

W przypadku tej grupy miast ($n=2$) wyniki są bardziej miarodajne niż w poprzednim przypadku, jednak możliwe jest zaobserwowanie zmniejszonego zestawu kryteriów społecznych, co z pewnością również nie w pełni odzwierciedla rzeczywistą sytuację. W tym zestawie należy zwrócić uwagę na brak deklaracji wykorzystania innych kryteriów, które pojawiły się w znacznym odsetku we wszystkich pozostałych grupach. W tej grupie miast wyraźnie widać kryteria

dominujące, do których zaliczyć można liczebność populacji korzystających z organizacji pomocy rodzinie, zjawiska bezrobocia (rejestrowane oraz długotrwałe), przestępczość oraz liczbę klientów korzystających ze świadczeń pomocy społecznej. Taka konfiguracja kryteriów świadczy o dużej roli zarówno instytucji działających na rzecz rodziny, jak i ośrodków pomocy społecznej w podejmowaniu działań na obszarach zdegradowanych. W tym miejscu celowo nie

użyto terminu „interwencja”, gdyż ustawodawca precyzuje, iż oznacza on zespół działań podejmowanych na rzecz osób i rodzin, w tym dotkniętych przemocą, w celu zapobiegania lub pogłębiania się występujących dysfunkcji [3]. Rozdzielenie instytucjonalne działalności na rzecz rodziny oraz pomocy społecznej zostało wprowadzone celowo, ze względu na różnice w podstawach prawnych. W pierwszym przypadku działalność ta usankcjonowana jest ustawą o świadczeniach rodzinnych, a w drugim – ustawą o pomocy społecznej.[4] Organizacyjnie w wielu przypadkach działalność taka prowadzona jest w ramach jednej instytucji – Centrum Pomocy Rodzinie lub Ośrodka Pomocy Społecznej, jednakże formuły prawne dla obu z nich są odmienne. Formuła CPR przypisana jest do szczebla powiatu, natomiast OPS – do szczebla gminy. Miasta na prawach powiatu – zgodnie z ustawami ustrojowymi – realizują jednocześnie zadania obu szczebli samorządu.

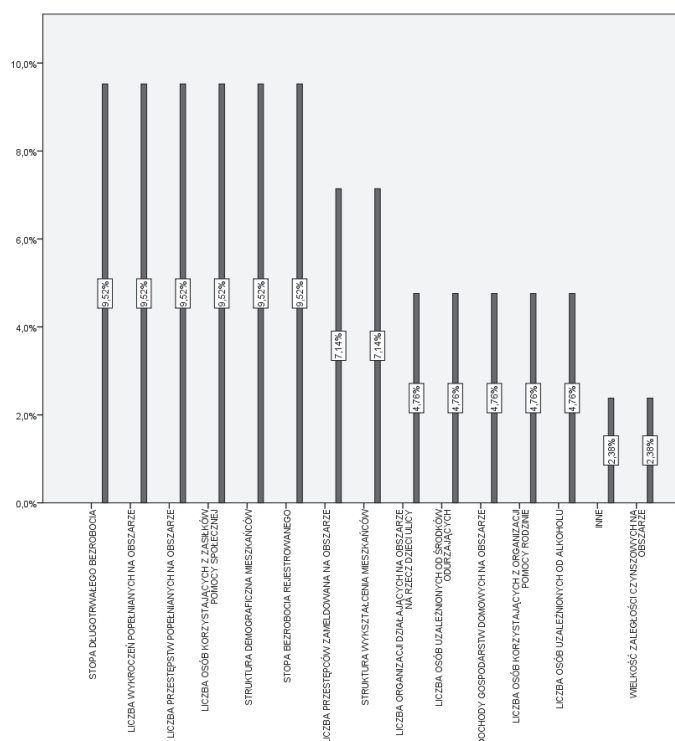
Ostatnią grupę tworzą największe miasta – liczące powyżej 400000 mieszkańców (rys. 5).

W tej grupie miast widać najszerokie wykorzystanie kryteriów społecznych do delimitacji zdegradowanych obszarów miejskich, gdzie sześć z nich zbliżyło się do wartości 10%. Dobór taki świadczy o najbardziej kompleksowym podejściu do wyznaczania granic obszarów, gdzie pod uwagę brane są kryteria związane z bezrobociem długotrwałym i rejestrowanym, a razem z nimi przestępczość, wykroczenia oraz liczba osób korzystających ze świadczeń pomocy społecznej. Ważnym kryterium w tej grupie miast jest również sytuacja demograficzna, za pomocą której możliwa jest ocena dynamiki procesów starzenia się społeczności wyznaczonego obszaru. W dalszej kolejności – w odróżnieniu od poprzednich grup miast – w największych jednostkach brane są pod uwagę kwestie związane z poziomem wykształcenia mieszkańców obszarów oraz meldunkiem osób popełniają-

cych przestępstwa. W tej grupie – czego nie zaobserwowano w poprzednich przypadkach, bądź gdzie deklaracje miały charakter marginalny, stosowane są również kryteria związane z patologiami wśród dzieci, tzw. dziećmi ulicy, zjawiska narkomanii i innych uzależnień, jak również kryterium dochodowe.

W wielu przypadkach respondenci wymieniali również inne – niezawarte w ankiecie – kryteria społeczne, które były stosowane do ustalenia przebiegu granic obszarów zdegradowanych. Wśród nich można wymienić następujące:

- liczba czynów karalnych popełnianych przez nieletnich,
- liczba lokali socjalnych przy ulicy na obszarze,
- liczba eksmisji z lokali,
- liczba postępowań eksmisyjnych w toku,
- liczba gospodarstw domowych korzystających z dodatków mieszkaniowych,
- liczba street-workerów działających przy danej ulicy,
- liczba osób niepełnosprawnych zamieszkujących dany obszar,
- liczba bójek, kradzieży, przestępstw popełnionych pod wpływem środków odurzających,
- liczba włamań do pojazdów,
- liczba dzieci kierowanych do rodzin zastępczych,
- liczba dzieci kierowanych do pogotowia opiekuńczego,
- liczba interwencji związanych z przemocą domową,
- liczba świadczeń pomocy społecznej ze względu na wiek, niesamodzielność, itp.,
- średnia wieku mieszkańców ulicy w porównaniu do średniej dla miasta.



Rys. 5. Społeczne kryteria delimitacji w miastach powyżej do 400000 mieszkańców

Fig. 5. Social criteria for delimitation in the cities more than 400000 inhabitants

PODSUMOWANIE

Przeprowadzona analiza społecznych kryteriów delimitacji obszarów zdegradowanych umożliwia sformułowanie wniosków, iż we wszystkich przypadkach władze miast posiłkują się parametrami znacznie wykraczającymi poza okoliczności wymienione przez ustawodawcę w przepisach prawa dotyczących pomocy społecznej. Miasto na prawach powiatu jest specyficzną organizacją, która realizuje zarówno zadania przypisane Ośrodkom Pomocy Społecznej, jak i Powiatowym Centrom Pomocy Rodzinie.

Dominującymi zjawiskami brany pod uwagę przy określaniu granic obszarów zdegradowanych w wymiarze społecznym są kryteria związane z intensywnością korzystania ze świadczeń pomocy społecznej oraz z bezrobociem. W dalszej mierze wykorzystywane są dane dotyczące przepięczności oraz wykroczeń. W niewielkim stopniu analizie podlegają zjawiska demograficzne czy dochodowość gospodarstw domowych. Jakkolwiek więc władze lokalne stosują szerokie spektrum kryteriów, koncentrują się na dwóch najbardziej czytelnych. Prowadząc analizę wyników ankiet autor artykułu odniósł wrażenie, że waga zjawisk demograficznych jest dalece niedoceniana przez władze lokalne bądź podmioty dokonujące w ich imieniu delimitacji obszarów. Widać zatem, iż powszechny jest pogląd mówiący, że rewitalizacja ma koncentrować się na zjawiskach negatywnych, zapominając jednocześnie, mając na uwadze np. kryterium

demograficzne, iż nadrzędnym celem procesów rewitalizacji jest podnoszenie jakości warunków życia mieszkańców obszaru zdegradowanego. Zjawiska bezrobocia, czy też okoliczności wobec których korzysta się ze świadczeń pomocy społecznej niekoniecznie muszą iść w parze ze zjawiskami demograficznymi.

Dobór kryteriów powinien być jednak każdorazowo przeprowadzany w relacji do głównych problemów diagnozowanych na obszarze, co do którego istnieje podejrzenie o jego postępującą degradację.

Odrębnym zagadnieniem jest ustalenie progowych wartości poszczególnych parametrów, które kwalifikowałyby

LITERATURA

- [1] <http://www.rewitalizacja.org.pl>
- [2] Materiały niepublikowane: Szarfenberg R., Marginalizacja i wykluczenie społeczne (materiały do wykładu), ISP UW, Warszawa 2008: s. 5–6.
- [3] Ustawa z dnia 12 marca 2004 o pomocy społecznej, Dz. U. z 2004 roku nr 64 poz. 593 z późniejszymi zmianami,
- [4] Ustawa z dnia 28 listopada 2003 o świadczeniach rodzinnych, Dz. U. z 2003 roku nr 228 poz. 2255 z późniejszymi zmianami

Artykuł powstał w ramach realizacji projektu badawczego – promotorskiego nr N115 415740 finansowanego przez Narodowe Centrum Nauki.

mgr inż. Tomasz Szulc
Politechnika Śląska
Wydział Organizacji i Zarządzania
Instytut Inżynierii Produkcji
ul. Roosevelta 26, 41-800 Zabrze
e-mail: tomasz.szulc@polsl.pl