

Cmentarzisko kurhanowe w Łękach Małych – unikatowa nekropolia kultury unietyckiej (wczesna epoka brązu)

Iwona Hildebrandt-Radke

*Instytut Geoekologii i Geoinformacji, Uniwersytet im. Adama Mickiewicza, ul. Dziegielowa 27, 61-680 Poznań
e-mail: hilde@amu.edu.pl*

Abstract: The burial mound in Łęki Małe is located on the northern side of the Warta–Obra Pradolina, in the plateau cut through by Mogilnica river. An esker adjoins this valley from the west. This elevation, looming over its vicinity, was used as the barrow burial ground. It constituted the most distinctive element of this lowland landscape. The burials of the Únitice culture people, of Early Bronze Age, took place there. Until nowadays four barrows have survived which is a bit more than 20 % of the whole necropolis. The tumuli differ in construction and equipment of main graves, in size of earth-mounds as well as in structure and inside collections of side graves. The unique form of the veneration of the dead may be the significance of social and material diversification within the Únitice community. The barrows were burial places of the privileged.

Key words: Early Bronze Age, prehistoric burial mound, barrows, earthwork, chamber tomb

Wstęp

Kultura unietycka, której pozostałością są kurhany, przywędrowała na tereny Wielkopolski z Czech, Moraw i Śląska. Rejon północno-wschodniej Wielkopolski, w którym zlokalizowane jest cmentarzisko, stanowił więc peryferia tej kultury. Jednak znaczenie tego obszaru musiało być duże, ponieważ jedynie na terenie Saksonii i w Wielkopolsce występują kurhany datowane na wczesną epokę brązu na tak dużą skalę. Na innych obszarach kultury unietyckiej spotyka się je sporadycznie, gdyż dominującym obrządkiem pogrzebowym był pochówek zmarłych w grobach płaskich (Kowiańska-Piaszykowa 2006).

Tylko w Łękach Małych kurhany charakteryzują się tak dużym skupieniem w obrębie jednej nekropolii. Wszystkie mają nasypy ziemne nad grobem centralnym.

Lokalizacja geograficzna stanowiska

Cmentarzisko w Łękach Małych znajduje się po północnej stronie Pradoliny Warciańsko-Obrzańskiej, na wysoczyźnie, którą rozcina rzeka Mogilnica. Od strony zachodniej do wspomnianej doliny przylega podłużne wyniesienie, którego genezę rozpozna-

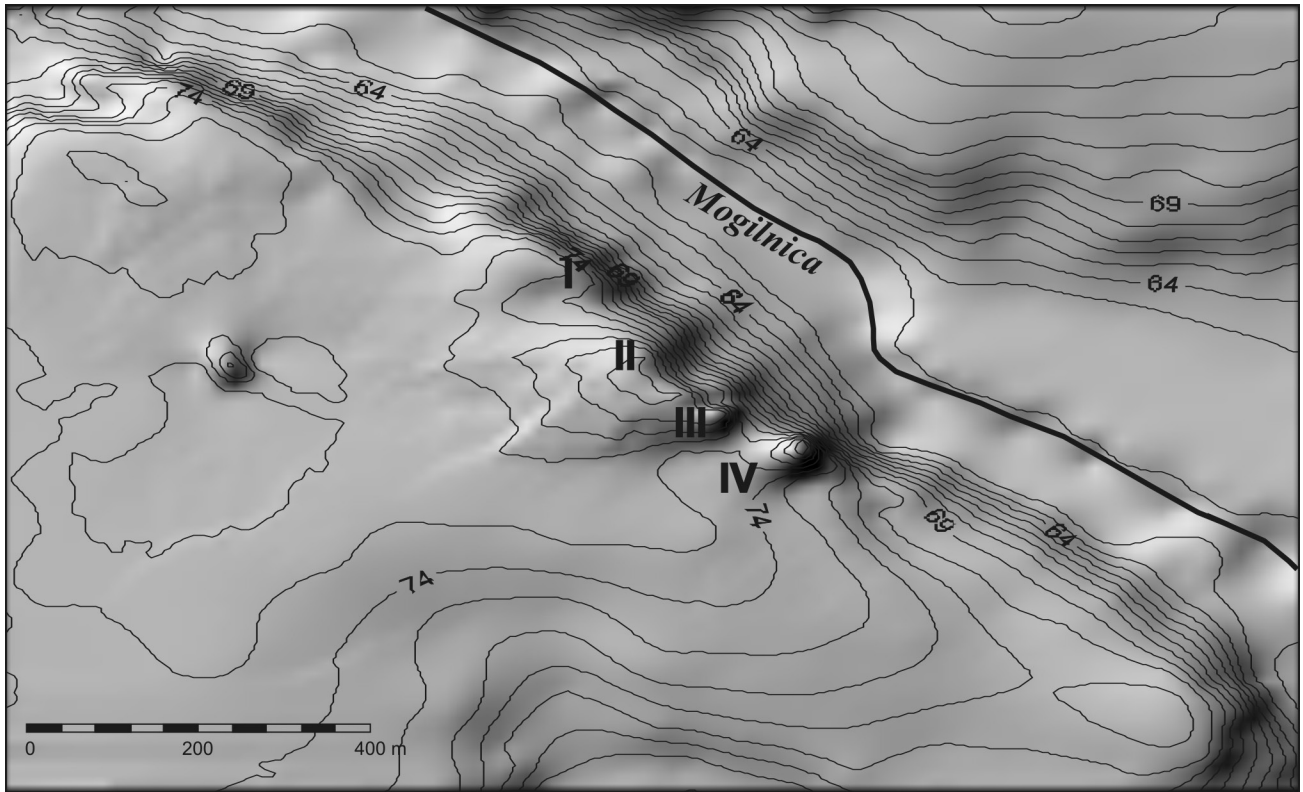
no jako oz (Bartkowski 1954). Na tym ożowym wyniesieniu, dominującym nad okolicą, założone zostało cmentarzisko kurhanowe. Stanowiło ono najbardziej wyróżniający się element nizinnego krajobrazu (ryc. 1).

Rozmiary cmentarzyska

Pierwotnych rozmiarów cmentarzyska nie udało się odtworzyć. Najstarsze przekazy, pochodzące z lat 80. XIX w., odnotowują istnienie 11 kurhanów w stanie nieuszkodzonym oraz kilku rozwieszonych (o trzech z nich uzyskano informacje bliższe). Do czasów współczesnych przetrwały 4 kurhany, które stanowią nieco powyżej 20% całej powierzchni nekropolii. Te właśnie kurhany zostały zbadane wykopaliskowo w latach 50. XX w. przez Kowiańską-Piaszykową (1956, 1968, 1971).

Cztery zachowane kurhany usytuowane są w linii południowy wschód – północny zachód w odległości od 30 do 70 m, jedynie kurhan nr 5 znajduje się poza opisywaną linią (Kowiańska-Piaszykowa 2006).

Wszystkie kurhany mają nasypy ziemne nad grobem centralnym, który wyróżnia się wyposażeniem i konstrukcją od grobów bocznych występujących w różnych częściach poszczególnych kurhanów. Nato-



Ryc. 1. Położenie kurhanów na ośie wzdłuż doliny Mogilnicy

miast tym, co różnicuje kurhany, jest budowa i wyposażenie grobów głównych, rozmiary nasypu ziemnego oraz budowa i inwentarz grobów bocznych.

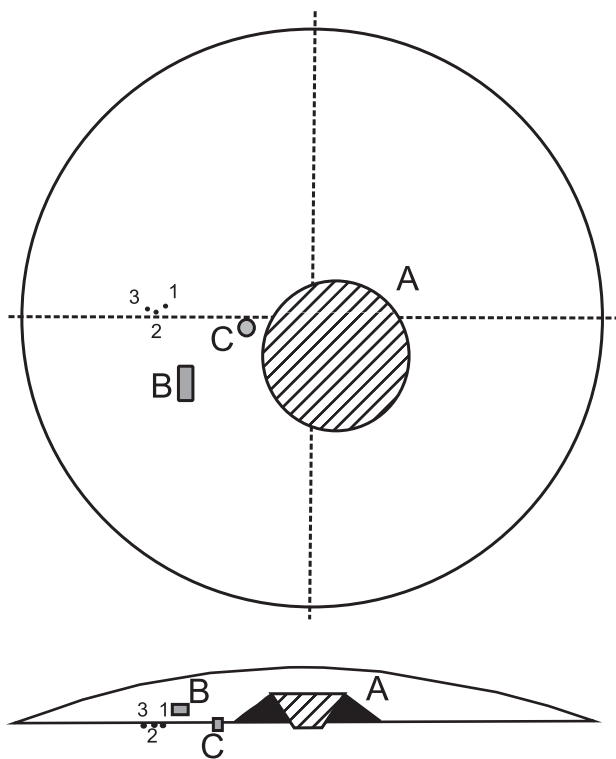
Charakterystyka konstrukcji i wyposażenia kurhanów

Jednym z najlepiej rozpoznanych obiektów, a jednocześnie największym na cmentarzysku jest kurhan IV (najbardziej wysunięty na południe). Jego średnica wynosi 50 m, a wysokość 4,4 m. Z informacji sprzed II wojny światowej wynika, że największy z kurhanów miał wysokość 6 m (Kostrzewski 1935). Można więc przypuszczać, że został przez późniejsze działania człowieka częściowo zniwelowany (Kowiańska-Piaszykowa 1968).

Nasyp ziemny kurhanu zbudowany był z piasków słabogliniastych i gliniastych oraz gliny zwałowej wymieszanych z poziomem humusowym (Bartkowski 1956). Pod warstwą nasypu zalegała cienka warstwa próchnicza. Wewnątrz nasypu znajdował się kamienny grobowiec oraz 5 grobów bocznych (ryc. 2).

Grób właściwy znajdujący się w centralnej części kurhanu był obudowany kamiennym kopcem o średnicy rzędu 11–13 m i wysokości 2,3 m. Podstawę kopca budowały głazy narzutowe o średnicy > 1 m, które przechodziły ku górze w głazy o coraz mniejszej średnicy.

Niestety grób został doszczętnie splądrowany przez wkop rabunkowy, ale przebarwienia organicz-



Ryc. 2. Kurhan IV – schematyczny plan płaski i przekrój przez kurhan (Kowiańska-Piaszykowa 2006)
A – grobowiec centralny, B, C – groby z obudową kamienną, 1, 2, 3 – groby szkieletowe

ne w jego obrębie mogą świadczyć, że znajdowała się w nim trumna.

Poza grobowcem centralnym, po jego zachodniej stronie, w czasie badań wykopaliskowych napotkano charakterystyczne pozostałości ceremoniału pogrzebowego w postaci dodatkowych pochówków, śladów palenia ognia i rytualnego ucztowania.

Jak już wspomniano, w kurhanie tym było 5 grobów bocznych. W dwóch przypadkach towarzyszyła im obstawa kamienna, a trzy były pochówkami szkieletowymi bez obstawy. Były to szkielety mężczyzny, dziewczyny i chłopca. Wszystkie charakteryzowały się mocnym podkurczeniem nóg (nogi niekiedy sięgały do brody – ciała więc musiały zostać silnie skrupowane). Na podstawie analogii ze Śląska i Moraw datowano te pochówki na młodszy okres kultury unietyckiej.

Groby z obudową kamienną miały kształt albo lekko kolistej studni, albo prostopadłościanu. Szczątki kostne praktycznie się w nich nie zachowały.

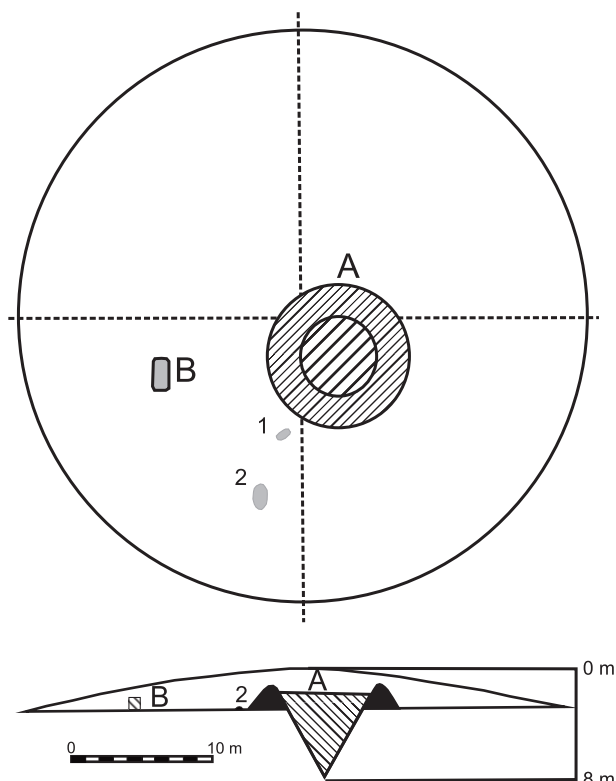
W obrębie całego kurhanu odnaleziono około 300 fragmentów kości zwierzęcych. Z ustaleń gatunkowych wynika, że są to kości krowy (ok. 60%), świni, owcy (kozy) i konia.

Drugi co do wielkości jest kurhan III, zlokalizowany na północny zachód od kurhanu IV. Średnica podstawy kurhanu wynosi 40 m, a wysokość 3,6 m. Badania wykopaliskowe odsłoniły na stokach kurhanu osady, które przemieściły się w wyniku procesów podepozycyjnych. Również w tym kurhanie znajdują się ślady wczesnośredniowiecznego wkopu rabunkowego (ryc. 3).

Grób centralny ma budowę dwupiętrową. Górne piętro ma grubą obudowę kamienną. Piętro dolne było wkopane w ziemię i miało kształt leja wypełnionego kamieniami i ziemią. Górna średnica leja wynosiła 5 m, dolna 0,5 m, a głębokość od powierzchni ziemi 4 m, natomiast od wierzchołka kurhanu 7,6 m. W obrębie samego grobu wyróżniono 33 poziomy kamieni. Na 9 poziomach napotkano szczątki kości ludzkich, na 18 fragmenty ceramiki. Był to grób zbiorowy, szczątki nie znajdowały się w pozycji anatomicznej, występowały niekiedy w kilku poziomach – stąd wniosek o poekshumacyjnych pochówkach.

W kurhanie III natrafiono na jeden grób boczny z obwałowaniem kamiennym o formie prostokątnej. Przy braku resztek kości i jednocześnie specyficznym wyposażeniu grobu (2 cienkościennie naczynia gliniane, 2 szpile brązowe i 2 złote spiralki) wnioskuje się o pochówku w nim kobiety.

Kurhan II został przebadany jeszcze w okresie przedwojennym przez profesora Józefa Kostrzewskiego (1935). Badania miały charakter sondażowy. Również w tym kurhanie napotkano konstrukcje kamienne, pochówek szkieletu jednego młodego osobnika. Na podstawie materiału ceramicznego z tego kurhanu wydatowano całą nekropolię na I okres epoki brązu (1750–1450 p.n.e.).



Ryc. 3. Kurhan III – schematyczny plan płaski i przekrój przez kurhan (Kowiańska-Piaszykowa 2006)
A – grobowiec centralny, B – grób boczny, 1, 2 – groby szkieletowe

Ostatnim z dobrze zachowanych kurhanów jest kurhan I, najdalej wysunięty w kierunku północno-zachodnim (Kowiańska-Piaszykowa 1954). Kurhan ten charakteryzuje się najmniejszą średnicą podstawy wynoszącą 24 m i wysokością 4,5 m. Tak jak w przypadku kurhanu III i tutaj w obrębie nasypu obserwuje się odwróconą stratygrafię. Warstwy bardziej piaszczyste występują głębiej, natomiast glina zwałowa, która w sąsiedztwie kurhanów zalega głębiej, tu pojawia się na powierzchni nasypu ziemnego.

W kurhanie I natrafiono na grób właściwy i trzy groby boczne. Grób właściwy miał odmienną konstrukcję od opisywanych wcześniej, gdyż wkopany był w osady podłoża. Miał kształt prostokąta o zaokrąglonych narożnikach (długość boków ok. 4 m, głębokość do 1,4 m). Ściany boczne i dno grobu wylepione zostały gliną. W obrębie jamy grobowej znajdowało się rumowisko głazów, drewna dębowego i gliny. Odkryto dwa pochówki bogato wyposażone. Na wyposażenie to składały się: berło sztyletowe, sztylet, siekiera i szpila oraz dwa złote pierścienie i dwa naczynia ceramiczne. Przy drugim pochówku znajdowały się dwa nagolenniki i cztery naczynia gliniane.

Podobnie jak i w innych kurhanach również tutaj głównemu pochówkowi towarzyszyły trzy groby boczne. Dwa groby są równoczesne grobowi centralnemu, gdyż powstały przed nasypem ziemnym. Natomiast trzeci powstał w nasypie tworzącego się kurhanu.

Jeden z grobów bocznych (oznaczony jako C) był tak samo bogato wyposażony jak grób centralny. Znalaziono w nim ceramikę, broń, narzędzia pracy i kosztowności. Wyposażenie grobu w kształcie sześcienu o zaokrąglonych kątach, obudowanego kamieniami (650 kamieni polnych), stanowiły: cztery naczynia gliniane, sztylet, siekierka, dłuto i dwie szpile z brązu. W środkowej części grobu znajdowała się „szkatuła” kamienna (40/40 cm), a w niej: trzy spiralne pierścienie ze złota, dwa paciorki bursztynowe i ząb zwierzęcy (amulet). Obecność dłuta może wskazywać na profesję zmarłego – pochówek metalurga.

Bogate wyposażenie grobu centralnego i pochówek kobiety obok mężczyzny, którego grób był znacznie bogatszy, podkreśla znaczenie całego kurhanu w obrębie nekropolii. Może też wskazywać na pochówek przywódcy.

W kurhanie I znalaziono ponadto ślady rytualnego ucztowania z udziałem całej wspólnoty. Wskazuje na to kilkaset kości zwierząt udomowionych.

Podsumowanie

Na podstawie kurhanów, a szczególnie wyposażenia grobów, można wyciągać wnioski szersze, dotyczące stosunków gospodarczych i społecznych kultury unietyckiej.

Specyficzna forma kultu zmarłych może świadczyć o zróżnicowaniu społecznym i majątkowym wspólnoty unietyckiej. Hodowla zwierząt i metalurgia należały do męskich zajęć i wpływały zapewne na uprzywilejowaną pozycję mężczyzny jako przywódcy wspólnoty.

To właśnie wybrani przedstawiciele wspólnoty grzebani byli w grobowcach, miejscu o charakterze symbolicznym.

Na podstawie przesłanek, jakich dostarczył zwierzęcy materiał kostny, można wnioskować o dużej roli hodowli zwierząt w gospodarce ludności kultury unietyckiej. Rozwojowi hodowli sprzyjały zapewne warunki przyrodnicze najbliższego otoczenia kurhanów – sąsiedztwo doliny Mogilnicy, lasu łągowego, który oprócz klasycznych pastwisk także mógł służyć do wypasu zwierząt.

Obecność importów w grobach świadczy o ożywionej wymianie handlowej przede wszystkim z południem (brązowe importy cypryjskie, siedmiogrodzkie) oraz z grupami unietyckimi z terenu Turynii i Brandenburgii (berło sztyletowe i sztylet unietycki). Również tam należy upatrywać źródła idei samych form kurhanowych.

Literatura

- Bartkowski T., 1954. Krajobraz okolicy Łęk Małych we wczesnej epoce brązu. *Fontes Archaeologici Posnanienses*, IV: 77–86.
- Bartkowski T., 1956. Stosunki geologiczne kurhanu III w Łękach Małych, w powiecie kościańskim. *Fontes Archaeologici Posnanienses*, VII: 138–139.
- Kostrzewski J., 1935. Kurhany kultury unietyckiej w Małych Łękach, w powiecie kościańskim. PAU, Sprawozdanie z Czynności i Posiedzeń 1934, Kraków, III: 25–26.
- Kowiańska-Piaszykowska M., 1956. Wyniki badań archeologicznych kurhanu III kultury unietyckiej w Łękach Małych, w powiecie kościańskim. *Fontes Archaeologici Posnanienses*, VII: 116–138.
- Kowiańska-Piaszykowska M., 1968. Wyniki badań archeologicznych kurhanu IV kultury unietyckiej w Łękach Małych, pow. Kościan. *Fontes Archaeologici Posnanienses*, XIX: 6–31.
- Kowiańska-Piaszykowska M., 1971. Badania wykopaliskowe w kurhanie VI w Łękach Małych, pow. Kościan. *Fontes Archaeologici Posnanienses*, XXII: 206–208.
- Kowiańska-Piaszykowska M., 2006. Cmentarzysko kurhanowe z wczesnej epoki brązu w Łękach Małych. W: M. Kowiańska-Piaszykowska (red.), z udziałem T. Herbicha, A. Krzyszowskiego i W. Rączkowskiego, Cmentarzysko kurhanowe z wczesnej epoki brązu w Łękach Małych (Wilanowie), Wielkopolska. *Bibliotheca Fontes Archaeologici Posnanienses*, XII: 11–74.
- Kowiańska-Piaszykowska M., Kurnatowski S., 1954. Kurhan kultury unietyckiej w Łękach Małych, pow. Kościan. *Fontes Archaeologici Posnanienses*, IV: 43–76.