

Warunki klimatyczne okresu średniowiecza a powstanie, rozwój i upadek grodziska na Zawodziu w Kaliszu

Iwona Hildebrandt-Radke

Instytut Geoekologii i Geoinformacji, Uniwersytet im. Adama Mickiewicza, Poznań
e-mail: hilde@amu.edu.pl

Abstract: The early medieval stronghold in Kalisz was established in the ninth century among the branches of meandering Prosna river. The stronghold's castle was located on the floodplain terrace of Prosna river at an altitude of 100–108 m asl. In the tenth and eleventh centuries numerous redevelopments within the town occurred. In the early thirteenth century, as a result of fightings among dukes, the stronghold was exposed to destruction. Long-term flooding (1221–1223) resulted in the change of the main Prosna river channel. Prosna no longer assured the settlement with defensive functions. The above, and subsequent invasion of duke Henry I the Bearded (Henryk Brodaty) on Zawodzie in 1233, determined moving the castle on a fluvial terrace, in today's center of Kalisz.

Key words: early medieval stronghold, the valley Prosna, early medieval climate optimum, Little Ice Age

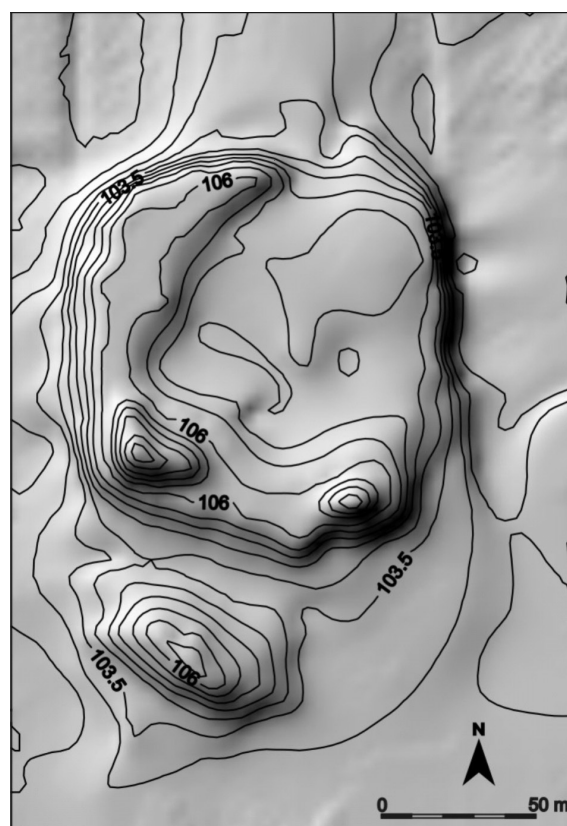
Wstęp

Wczesnośredniowieczny gród w Kaliszu powstał w IX w. wśród odnóg meandrującej Prosny, na miejscu starszego cmentarzyska ciałopalnego. Od X do XII w. był silnie ufortyfikowanym, jednym z najważniejszych ośrodków państwa wczesnopiastowskiego. Stanowił stolicę kasztelanii, ośrodek władzy książęcej i kościelnej. Gród pełnił ważną funkcję na skrzyżowaniu szlaków handlowych z Niemiec na Ruś oraz znad Bałtyku do Czech, na Morawy i Węgry (Baranowski 1998).

Grodzisko ze względu na swoje położenie na wyniesionej na terasie zalewowej formie było i jest ważnym elementem krajobrazu kulturowego Wielkopolski. Jest to również jeden z nielicznych grodów zachowanych w obrębie aglomeracji miejskiej. Funkcjonował do czasu lokacji miasta w nowym miejscu odległym o dwa kilometry w kierunku północnym od grodu na Zawodziu.

Położenie, rozmiary i morfometria grodziska

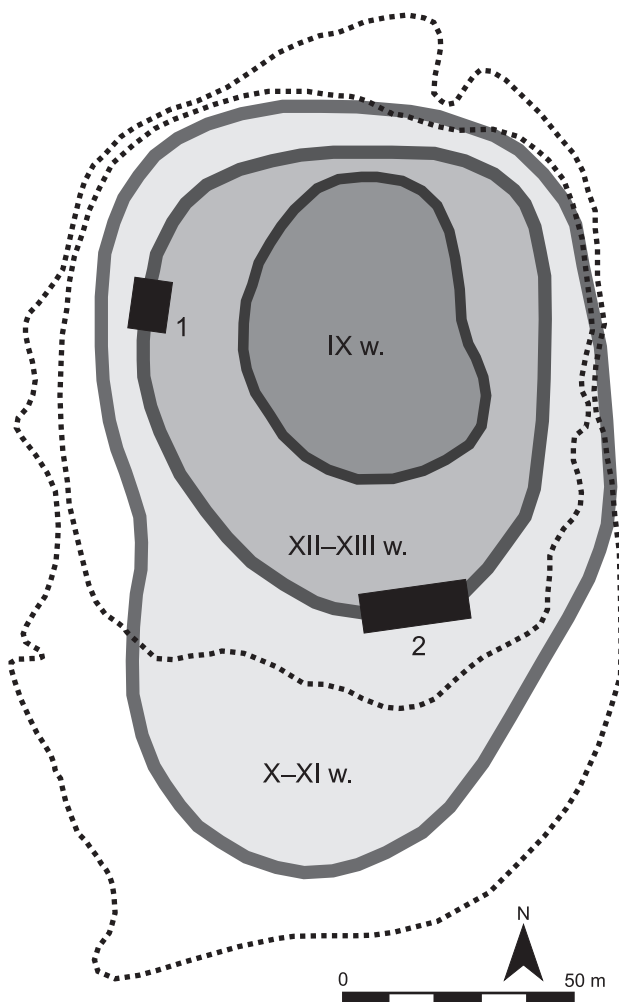
Grodzisko położone jest na terasie zalewowej Prosny na wysokości 100–108 m n.p.m. (ryc. 1). Terasa zbu-



Ryc. 1. Mapa hipsometryczna grodziska na Zawodziu (wysokości w m n.p.m.)

dowana jest z drobno- i średnioziarnistych piasków z udziałem mułków, powstałych jako facje powodziowej erozji i postpowodziowej akumulacji osadów (Dąbrowska 1960, Małecki 2009). Na miejsce jego lokalizacji wybrano kilka naturalnych wysp, ławic piaszczystych, które z czasem nadbudowywano. W okresie wczesnopiastowskim od X do XI w. długość osi grodziska wynosiła 175 m/100 m, czyli przybliżona powierzchnia wynosiła 17 500 m² (Baranowski 2004). Zróżnicowanie morfometryczne grodziska wynika też z etapów jego rozbudowy. Gród powiększał się przestrzennie w X–XI w. Z kolei w XII–XIII w. zmniejszył swój zasięg. Wszystkie te etapy zaznaczają się pozostałościami wałów obronnych (ryc. 2).

Wnętrze grodu również jest zróżnicowane morfometrycznie. W trakcie badań wykopaliskowych na terenie grodziska stwierdzono niewielkie wzniesienia, pomiędzy którymi znajdowały się obniżenia, niektóre o charakterze niewielkich dolinek (Małecki 2009). Wzniesienia wykorzystane były do lokacji strategicznych budowli grodu: wieży obronnej, kolegiaty św. Pawła, palatium książęcego (?).



Ryc. 2. Fazy rozwoju grodziska na Zawodziu w Kaliszu (wg Baranowski, Ziąbka 2008)

Etapy rozwoju grodziska

Pierwsze badania na grodzisku przeprowadził profesor Włodzimierz Demetrykiewicz w 1903 r. z Krakowa. Stwierdził on m.in. pozostałości kościoła romańskiego. Do badań powrócono w latach 50. i 60., a także w latach 1983–1992 i 1996 r. Badania te prowadzili I. i K. Dąbrowscy, R. Kozłowska i T. Baranowski z Instytutu Archeologii i Etnologii PAN z Warszawy (Dąbrowska 1960, Dąbrowski i in. 1962, Baranowski 1998).

Na podstawie stratygrafii warstw kulturowych oraz znalezisk archeologicznych na grodzisku można wydzielić następujące etapy zasiedlenia terasy zalewowej Proсны w miejscu lokalizacji grodziska (Baranowski, Ziąbka 2008):

- 1) Etapy pradziejowe związane z obecnością stanowisk archeologicznych ludności kultury łużyckiej z wczesnej epoki żelaza i ludności kultury przeworskiej ze schyłku starożytności. Dowodem na obecność tych kultur są znaleziska naczyń ceramicznych, które wtórnie wchodziły w skład osadów wykorzystywanych przez ludność wczesnośredniowieczną do budowy umocnień.
- 2) Na wiek VI–VII datowany jest materiał ceramiczny znajdujący się na złożu wtórnym, w warstwach grodziska. Na jego podstawie wnioskuje się o istnieniu osady otwartej przed powstaniem grodziska. Osada taka istniała również na północny zachód od dzisiejszego miasta (ulica Wydarte).
- 3) Kolejny etap rozwoju zapisany w stratygrafii osadów terasy zalewowej to cmentarzysko z VII–VIII w. Zmarłych chowano w obrządku ciałałopalnym, w popielnicach wykonanych z naczyń glinianych. Stwierdzono w trakcie badań również co najmniej jeden kurhan kamienny. Z tego samego czasu w pobliżu osady „na Wydarte” pochodził ufortyfikowany gródek na samej terasie zalewowej. Wykorzystywany był prawdopodobnie do strzeżenia przejść przez Prosnę na jednym ze szlaków komunikacyjno-handlowych.
- 4) W warstwach pochodzących z VIII–IX w. odnotowano rozpoczęcie umacniania brzegów rzeki Proсны oraz przejść przez tereny podmokłe fałszywą i drewnem.
- 5) W drugiej połowie IX w. wzniesiono pierwszy gród na Zawodziu o powierzchni 2600 m². Datowanie dendrochronologiczne wskazuje na lata 50., 60. IX w. W tym samym czasie prawdopodobnie funkcjonowała duża osada otwarta w dzisiejszej dzielnicy Stare Miasto.
- 6) W X w. wybudowano nowe umocnienia w miejscu dawnego grodu. Przyczyn tych działań należy doszukiwać się z jednej strony we włączeniu terenów nad Prosną do państwa piastowskiego, z drugiej strony w podniesieniu wód Proсны i potrzeby rozbudowy i nadbudowy umocnień. Ze sposobem włączenia grodu do państwa piastowskiego łączą

się trzy nierozstrzygnięte hipotezy. Pierwsza zakłada zdobycie Kalisza przez atak, jako że Piastowie wywodzili się z innych ośrodków (Giecz, Gniezno i Ostrów Lednicki). W drugiej teorii Buko (1999, 2006) wywodzi Piastów właśnie z Kalisza, gdyż zniszczenia z czasów ekspansji Piastów występują w innych grodach poza kaliskim. Trzecia teoria zakłada, że państwo wczesnopiastowskie mogło mieć wiele centrów. W źródłach historycznych wskazuje się na silniejsze związki plemienne Kalisza z Kruszwicą i Gopłem niż z Poznaniem i Gnieznom.

- 7) W XI w. stwierdzono liczne przebudowy w obrębie grodu. Na miejscu kościoła wybudowanego z drewna i gliny prawdopodobnie postawiono kościół kamienny. Fakty te świadczą o wkroczeniu do Kalisza chrześcijaństwa. Powiększono wały opasujące gród (17 500 m²). Na XI w. datowany jest również „dom komesa – naczelnika grodu” – drewniany dom, w którym odkryto ołowianą pieczęć, prawdopodobnie od dokumentu księcia ruskiego Izaśława
- 8) Na wiek XII przypada okres świetności grodu. Podniesiono wały, wybudowano kamienną kolegiatę pw. św. Pawła. Przypuszcza się, że powstała również siedziba księcia – palatium. Gall Anonim (1106 r.) pisze o zdobyciu grodu przez księcia Zbigniewa, brata Bolesława Krzywoustego. Świadczy o tym znalezisko denarów krzyżowych pochodzących z funkcjonującej w grodzisku mennicy. Bardzo dużą rolę odgrywała w tym czasie również osada otwarta na Starym Mieście, z nią związany był funkcjonujący kościół św. Gotarda i nieodnaleziony kościół pw. Najświętszej Marii Panny. Z „Kroniki Wielkopolskiej” z XIII w. dowiadujemy się, że Mieszko III Stary zamierzał na Zawodziu wznieść katedrę z nekropolią władców. W kolegiacie pochowani zostali syn Mieszka III – Mieszko (w 1193 r.) i sam Mieszko III (w 1202 r.). Dokładne miejsce pochówku książąt nie jest znane.
- 9) W początkach XIII w. na skutek walk książąt dzielnicowych gród narażony był na zniszczenia. Najpierw zyskał na warowności, ale najazd Henryka Brodatego w roku 1233 oraz coraz liczniejsze powodzie spowodowały przeniesienie go na teren dzisiejszego Kalisza (stał się ośrodkiem władzy świeckiej). Na Zawodziu pozostał jedynie ośrodek władzy kościelnej. W połowie XIII w. powstało miasto lokacyjne – dzisiejsze śródmieście Kalisza.
- 10) Ostatecznie od XV w. do XX gród niszczeje i opada w zapomnienie.

Średniowieczne optimum klimatyczne i mała epoka lodowa (MEL) oraz ich wpływ na historię grodziska

Ze względu na niskie położenie grodziska na terasie zalewowej Proсны, jego funkcjonowanie było w znacznym stopniu uzależnione od stanów wody w dolinie, które z kolei wynikały z uwarunkowań klimatycznych.

Decyzję o budowie grodziska podjęto w bardzo korzystnym klimatycznie okresie, kiedy było względnie sucho i nie zagrażały powodzie. W X i XII w. wystąpiły powodzie rozdzielane dłuższymi okresami stabilizacji.

Informacje o stanach powodziowych na obszarze Polski znajdują się np. w „Kronikach” Długosza (opracowanie na podstawie Muszkat 2011). Datuje je na: 988 r. (Długosz, ks. I, s. 37), 1097 r. (Długosz, ks. IV, s. 229), 1118 r. (Długosz, ks. IV, s. 340 i „Annales Polonorum”, s. 52). Kolejną powódź o charakterze ogólnokrajowym opisuje „Rocznik Sędziwoja” pod rokiem 1125 („Rocznik”, s. 874, „Annales Cracovienses”, s. 589).

Jednak największe powodzie opisywane są w pierwszej połowie XIII w. Kroniki ruskie podają 1219 r. jako rok intensywnych powodzi i w konsekwencji klęsk głodu. Szczególną klęską żywiołową musiała być powódź w 1221 r., którą odnotowuje „Rocznik Traski” („Rocznik”, s. 836). Gwałtowne opady i wylewy wód miały trwać trzy lata (Długosz, ks. VI, s. 284).

„Rocznik kapituły poznańskiej” odnotował powódź w Wielkopolsce w roku 1253 („Rocznik”, s. 449).

Na południu Polski takim rokiem z opadami i kilkakrotnymi powodziami był rok 1270 („Roczniki śląskie”, za: Malewicz, s. 6, Długosz, ks. VIII, s. 207, 595 i 604, „Annales Polonorum”, s. 639, „Annales Cracovienses”, s. 595).

Sytuacja pogorszyła się jeszcze w XIV w. W różnych źródłach pisanych powodzie na terenie Polski datowane są na lata: 1304, 1310, 1312, 1316, 1319, 1337, 1363, 1368, 1372, 1376, 1385, 1387, 1388, 1398 i 1400 (Muszkat 2011 i tam dalsza literatura).

Ze względu na specyficzne warunki klimatyczne okresu średniowiecza wyróżnia się wyraźne średniowieczne ocieplenie od XI do XIV w. (niekiedy początku XV w.). Okres ten cechował się wysoką średnią roczną temperaturą powietrza o 0,5–1°C wyższą od obecnej. Klimat miał cechy wyraźnie oceaniczne, a największymi opadami charakteryzował się wiek XIII (Dunin-Wąsowicz 1974). Po tym okresie warunki klimatyczne zmieniły się. W połowie XVI w. rozpoczęła się mała epoka lodowa (jej początek jest bardzo różnie datowany), która trwała do połowy XIX w. Zimy były wówczas chłodniejsze od współczesnych, a temperatura powietrza według róż-

nych szacunków niższa o 1,5–3°C. Średnia roczna temperatura, zarówno powietrza, jak i przy gruncie, była niższa o 0,5–1,5°C.

Nasilające się i długo utrzymujące powodzie w latach 1221–1223 oraz prawdopodobnie zmiana położenia głównego koryta Prozny, jaka nastąpiła w ich wyniku (Prozna już nie zapewniała grodzisku funkcji obronnej), a także późniejszy najazd księcia Henryka Brodatego na Zawodzie w roku 1233 przesądziły o przeniesieniu grodu na wyżej położoną plejstoceńską terasę nadzalewową, w dzisiejszym centrum Kalisza.

Współczesna historia grodziska na Zawodzie – rezerwat archeologiczny

W roku 2006 Muzeum Okręgowe Ziemi Kaliskiej pozyskało unijne środki w ramach Zintegrowanego Programu Operacyjnego Rozwoju Regionalnego (ponad 4,1 mln zł, cała wartość projektu to ponad 6,2 mln zł) (Baranowski, Ziąbka 2008). Pozostałe fundusze wyłożył Urząd Marszałkowski Województwa Wielkopolskiego.

Twórcą projektu zagospodarowania rezerwatu archeologicznego Kalisz-Zawodzie została Pracownia Konserwacji Zabytków M.J. Cempli z Krakowa. Podstawą przygotowywanego projektu była dokumentacja wykopaliskowa badaczy grodu: I. i K. Dąbrowskich oraz zespołu archeologów pod kierunkiem T. Baranowskiego (Dąbrowska 1960, Dąbrowski i in. 1962, Baranowski 1998). W 2007 r. ukończono realizację projektu. Jego celem było uwypuklenie walorów edukacyjnych historycznej przestrzeni grodowej. Ich wynikiem była rekonstrukcja: fundamentów przyziemia kolegiaty pw. św. Pawła z piaskowca, czworokątnej, dwukondygnacyjnej wieży obronnej wraz z drewnianą palisadą. Wejście do grodu prowadzi przez zrekonstruowany most z bramą wjazdową. Do bramy dobudowano palisadę, a przed nią, nad oczyszczoną fosą, ostrokół. W południowo-wschodniej części grodziska odtworzono fragment wału drewniano-ziemnego, który wypełniono kamieniami. W celu zobrazowania zabudowy mieszkalnej zrekonstruowano siedem budynków o różnej konstrukcji (zrębowa, sumikowo-łatkowa, palisadowa) i pokryciu dachu (trzcina, dralice). W obrębie grodu zrekonstruowano także kamienny kopiec-kurhan w miejscu jego odkrycia, który potwierdza istnienie cmentarzyska ciałopalnego. Wszystkie obiekty połączone są ścieżkami wkomponowanymi w zieleń. Zróżnicowanymi gatunkami roślin podkreślono etap przestrzennego rozwoju grodziska.

Literatura

- Baranowski T., 1998. Gród w Kaliszu – badania, odkrycia, interpretacje. W: T. Baranowski (red.), Kalisz wczesnośredniowieczny. Kalisz.
- Baranowski T., 2004. The stronghold in Kalisz. W: P. Urbańczyk (red.), Polish Land at the Turn of the First and the Second Millenia. Instytut Archeologii i Etnologii PAN, Warszawa.
- Baranowski T., Ziąbka L., 2008. Gród kaliski na Zawodzie. Dziedzictwo kulturowe Europy. Kalisia Nowa: 5–8.
- Buko A., 1999. Początki państwa polskiego. Pytania–problemy–hipotezy. Światowit, 42: 32–45.
- Buko A., 2006. Archeologia Polski wczesnośredniowiecznej. Odkrycia–hipotezy–interpretacje. Wyd. II. Wydawnictwo TRIO, Warszawa.
- Dąbrowska I., 1960. Grodzisko na Zawodzie w Kaliszu. W: A. Gieysztor, K. Dąbrowski (red.), Osiemnaście wieków Kalisza, 1: 29–67.
- Dąbrowski K., Stopiński W., Stupnicka E., 1962. Początki i rozwój grodziska na Zawodzie w świetle badań środowiska naturalnego. Archeologia Polski, 7/2: 203–228.
- Długosz J., 2003–2009. Roczniki, czyli Kroniki sławnego Królestwa Polskiego. Ks. I–XII. PWN, Warszawa.
- Dunin-Wąsowicz T., 1974. Zmiany w topografii osadnictwa wielkich dolin na Niżu Środkowoeuropejskim w XIII wieku. Ossolineum, Wrocław–Warszawa–Kraków.
- Malewicz M.H., 1980. Zjawiska przyrodnicze w relacjach dziejopisarzy polskiego średniowiecza. Ossolineum, Wrocław–Warszawa–Kraków–Gdańsk.
- Małecki Z.J., 2009. Ekofizjograficzne warunki osadnictwa Piastów w dolinie rzeki Prozny. Inżynieria Ekologiczna, 21: 73–84.
- Muszkat O., 2011. Powodzie w średniowiecznej Polsce (od X do XIV wieku) (www.historia.org.pl/index.php/publikacje/publikacje/redniowiecze/2291-powodzie-w-redniowiecznej-polsce-od-x-do-xiv-wieku.html).
- Ziąbka L., 2008. Kaliski gród Piastów na Zawodzie – dziedzictwo kulturowe Europy. Inżynieria Ekologiczna, 20: 26–33.

Źródła historyczne

- Annales Cracovienses compilati (966–1291)
Annales Polonorum (899–1378)
Rocznik Sędziwoja
Rocznik Traski