

Marek Dohojda*

BAZA DANYCH – ZBIÓR INFORMACJI O BUDOWNICTWIE WIELKOPŁYTOWYM

W artykule została opisana założona w ITB komputerowa baza danych dotycząca dokumentacji istniejących budynków wielkopłytowych. Załączono również formularz zgłoszeń materiałów do bazy.

1. Wstęp

W związku z planowaną w przyszłości modernizacją budynków z wielkiej płyty, m.in. przedstawioną w materiałach konferencji „Możliwości techniczne modernizacji budynków wielkopłytowych na tle ich aktualnego stanu” zorganizowanej przez ITB w dniach 3–5 listopada 1999 r., istnieje potrzeba stworzenia bazy zawierającej informacje o dokumentacji projektowej oraz wszelkich opracowaniach technicznych dotyczących budynków wielkopłytowych.

Wskutek zmian ustrojowych wiele przedsiębiorstw, które zajmowały się projektowaniem i wykonawstwem budynków wielkopłytowych, uległo likwidacji, dokumentacja zaś archiwalna bądź została zniszczona, bądź przekazano ją do nieznanych archiwów, albo znalazła się w rękach byłych pracowników.

W 1999 r. do biblioteki ITB zostały przekazane materiały archiwalne Biura Projektów Budownictwa Ogólnego „BUDOPOL” S.A., w których skład wchodzi dokumentacja dotycząca wielu systemów konstrukcyjno-montażowych budownictwa wielkopłytowego, takich jak Szczecin, W70, Wk70, OWT i innych. Uwzględniając ten fakt oraz wypowiedzi kilku uczestników wspomnianej konferencji, którzy deklarowali gotowość zgłoszenia do ITB danych o podobnych materiałach będących w ich posiadaniu, zapoczątkowano w Instytucie tworzenie banku danych o ocalałej dokumentacji krajowych systemów rozwiązań wielkopłytowych.

W celu umożliwienia dostępu zainteresowanym osobom do gromadzonych materiałów wprowadzono je do bazy danych pakietu Mikro CDS/ISIS udostępnionego ITB przez UNESCO.

* mgr inż. – asystent w ITB

2. Opis pakietu Mikro CDS/ISIS przystosowanego do zbierania informacji o opracowaniach dotyczących budownictwa wielkopłytkowego

Obszarem pierwotnym stosowania pakietu Mikro CDS/ISIS w ITB są zbiory danych bibliograficznych dotyczących monografii, artykułów, sprawozdań z badań itp. Elastyczność pakietu umożliwia wykorzystanie go do stworzenia bazy danych o rozwiązaniach i projektach istniejących budynków wielkopłytkowych, o katalogach systemowych, wytycznych wykonawstwa itp. Atutem jest możliwość nieodpłatnego używania pakietu Mikro CDS/ISIS.

2.1. Cechy pakietu Mikro CDS/ISIS

Można wyróżnić następujące cechy pakietu Mikro CDS/ISIS:

- minimalne wymagania dotyczące sprzętu (komputer zgodny z IBM PC, co najmniej 640 kB pamięci operacyjnej i min. 2 MB wolnej pamięci dyskowej),
- możliwość działania w sieci,
- efektywne (oszczędne) przechowywanie rekordów o nieregularnej strukturze (z polami opcjonalnymi i powtarzalnymi) oraz pól zmiennej długości,
- szybkie (praktycznie niezależne od rozmiarów bazy) wyszukiwanie danych,
- rozbudowany aparat prezentacji (wyświetlania, sortowania, drukowania) danych obsługiwany przez specjalny język formatowania tekstów,
- wielojęzyczność – możliwość wyboru języka menu i komunikatów systemowych; sortowanie z uwzględnieniem znaków alfabetów narodowych,
- wbudowany język programowania CDS/ISIS Pascal, umożliwiający oprogramowanie niestandardowych zastosowań pakietu.

2.2. Funkcje systemu bazy danych Micro CDS/ISIS

Główne funkcje oferowane przez Micro CDS/ISIS pozwalają na:

- definiowanie baz danych wybranego zakresu,
- wprowadzanie nowych rekordów do istniejącej bazy danych,
- modyfikowanie, korygowanie lub usuwanie istniejących rekordów,
- automatyczne budowanie i utrzymywanie plików szybkiego dostępu do każdej bazy danych, które są stosowane w celu zwiększenia szybkości wyszukiwania informacji,
- wyświetlanie rekordów lub ich części zgodnie z wymaganiami użytkownika,
- sortowanie rekordów w dowolnej wymaganej kolejności,
- drukowanie częściowych lub kompletnych katalogów.

2.3. Struktura bazy danych o budownictwie wielkopłytkowym

Opracowana baza danych, wyglądająca z pozoru jak pojedynczy zbiór informacji, w rzeczywistości składa się z trzech logicznie powiązanych ze sobą plików. Główna odpowiedzialność za zarządzanie plikami spoczywa na pakiecie Micro CDS/IBIS, ale nie

jest konieczna szczegółowa znajomość jego struktury w celu operowania bazą danych. Podstawowa znajomość przeznaczenia i funkcji głównych plików skojarzonych z pakietem będzie jednak pomocna w lepszym zrozumieniu zarządzania bazą.

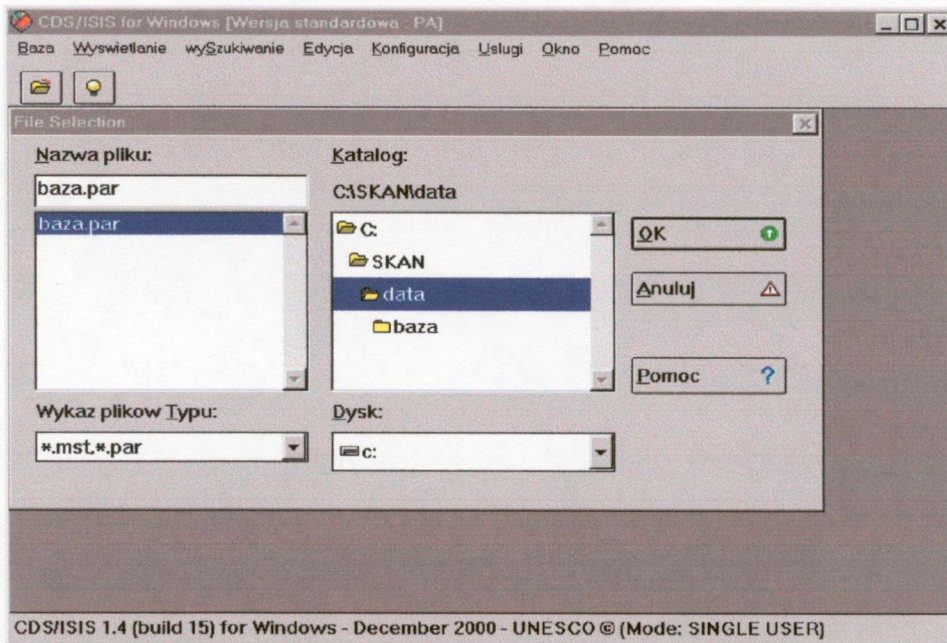
3. Przykład korzystania z bazy danych

Zadaniem jest znalezienie opracowań dotyczących stropów stosowanych w budynkach wielopłytyowych systemu Wk-70.

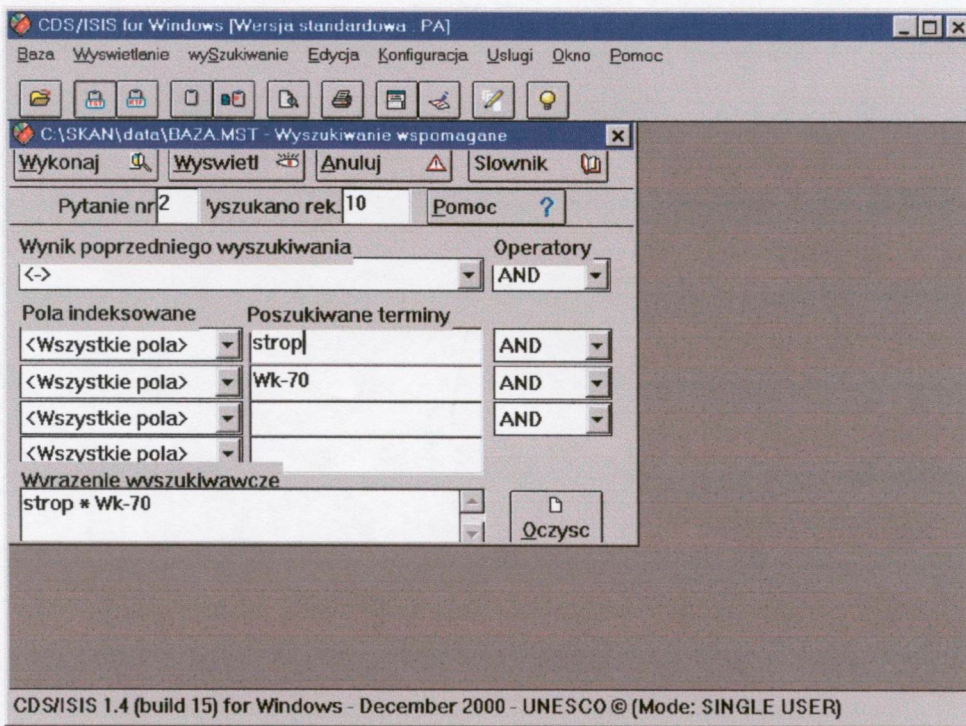
- W celu otwarcia bazy uruchamiamy ikonę startu z pulpitu komputera:



- Następnie – po uruchomieniu programu – wybieramy plik BAZA i OK – otrzymując na ekranie monitora następujący obraz:



- W celu wyszukiwania rekordów związanych ze słowami kluczowymi **Wk-70** i **strop** otwieramy okna „Wyszukiwanie” oraz „Wyszukiwanie wspomagane” i wpisujemy szukane słowa: **strop** i **Wk-70**, jak pokazano na następnej stronie.



- Następnie zatwierdzamy wybór klawiszem „Wykonaj” i otrzymujemy listę rekordów związanych ze słowami kluczowymi. Po wskazaniu konkretnego rekordu zostają wyświetlone podstawowe informacje pozwalające na identyfikację danego opracowania zawartego w bazie.

Po wskazaniu na przykład rekordu 013514 otrzymuje się informacje pokazane na stronie obok.

- Możliwy jest wydruk wybranego rekordu.

4. Podsumowanie

Zapoczątkowana w ITB baza danych o budynkach wielkopłytowych jest bardzo skromna – liczba pozycji bibliograficznych oraz dokumentacji projektowej łącznie nie przekracza 2000. Instytut oczekuje, że osoby zainteresowane wzbogacą zasoby bazy. W tym celu załączono formularz zgłoszeniowy do bazy, który powinien ułatwić nadsyłanie i gromadzenie danych dotyczących rozwiązań i dokumentacji budynków wielkopłytowych.

Ogólne udostępnienie takiej bazy powinno być użyteczne dla użytkowników i właścicieli budynków oraz projektantów, którzy będą w przyszłości zajmowali się modernizacją budynków wielkopłytowych. Tymczasowo baza jest zainstalowana w Zakładzie Konstrukcji i Badań Wytrzymałościowych (bliższe informacje można uzyskać u autora artykułu – tel. 22-5796169).

DATE BASE – SET OF INFORMATION ON LARGE PANEL BUILDING

Summary

The data base containing information on the working records of existing large panel buildings, established in the ITB is described. Registration form concerning input date of the relevant materials is enclosed.

Praca wpłynęła do Redakcji 18 XII 2002

**FORMULARZ ZGŁOSZENIOWY OPRACOWAŃ DO BAZY DANYCH:
ZBIÓR INFORMACJI O BUDOWNICTWIE WIELKOPŁYTOWYM***

1. Nazwa systemu wielkopłytowego:
2. Rodzaj opracowania (projekt budowlany, katalog, wytyczne projektowania i odbioru, album elementów itp.):
3. Przedmiot opracowania (budynek, strop, ściany, złącza itp.):
4. Szczegółowy opis dokumentacji (strony, rysunki)**:
5. Autor opracowania (jednostka opracowująca):
6. Data opracowania:
7. Miejsce zastosowania:
8. Dostęp (adres aktualnego posiadacza dokumentacji):
9. Warunki korzystania (płatne, bezpłatne):
10. Uwagi:

* Formularze można przysyłać listownie pod adresem: ITB, Zakład NW, 00-611 Warszawa, ul. Filtrowa 1, albo za pośrednictwem faksu: 22-825-52-86 lub pocztą e-mail: nw@itb.pl

** Jeśli opis nie mieści się w tabeli, można go podać na dodatkowej kartce.