

# UKŁAD PRZESTRZENNY I ARCHITEKTURA MIĘDZYWOJENNYCH WILLI DAWNEGO FOLWARKU POGORZEL, OBECNEJ CZĘŚCI MIASTA OTWOCKA

ANNA DYMEK  
EWA POPLAWSKA-BUKAŁO

## STRESZCZENIE

Na tle historycznego układu parcelacyjnego części gruntów leśnych folwarku Pogorzel, włączonych w granice miasta i uzdrowiska Otwocka w 1932 r., zaprezentowano wyniki badań nad zabudową willową, powstałą na tym terenie w latach 1934-39. Analizy materiałów archiwalnych zgromadzonych w otwockim oddziale Archiwum miasta stołecznego Warszawy, w Archiwum Akt Nowych w Warszawie oraz Wydziale Ksiąg Wieczystych Sądu Rejonowego w Otwocku pozwoliły określić granice dawnego układu parcelacyjnego i rozpoznać wszystkie historyczne budynki istniejące obecnie na terenie dawnego folwarku Pogorzel. Część budynków stanowią dzieła znanych warszawskich architektów: Lucjana Korngolda, Wacława Wekera, Ludwika Krakowskiego a także popularnego radomskiego architekta Kazimierza Prokulskiego. Peryferyjna lokalizacja obiektów, jak również dotychczasowy brak rozpoznania ich wartości architektonicznej, historycznej, krajobrazowej doprowadzi-

ły do znaczących przekształceń i co za tym idzie degradacji, a w bardziej drastycznej sytuacji – do całkowitej rozbiórki. Jako przykład integralności kompozycji architektury z otaczającym ją ogrodem scharakteryzowano willę „Arcy” zaprojektowaną przez architekta Lucjana Korngolda dla małżeństwa Elżbiety i Szymona Rykwertów. Zaskakuje ona swoją oryginalną architekturą (niestety niefortunnie przekształconą), wystrojem wnętrza oraz ma odniesienia w twórczości tego i innych architektów.

Artykuł jest kontynuacją wcześniejszych badań prowadzonych z inicjatywy Pani profesor Jadwigi Roguskiej. Zawiera wspomnienia Pana profesora Rykwerta dotyczące rodzinnej willi „Arcy”.

Słowa kluczowe: Otwock, folwark Pogorzel, architektura lat 30. XX wieku

## SPATIAL LAYOUT AND ARCHITECTURE OF INTER-WAR VILLAS OF THE FORMER POGORZEL MANOR, NOW PART OF THE TOWN OF OTWOCK

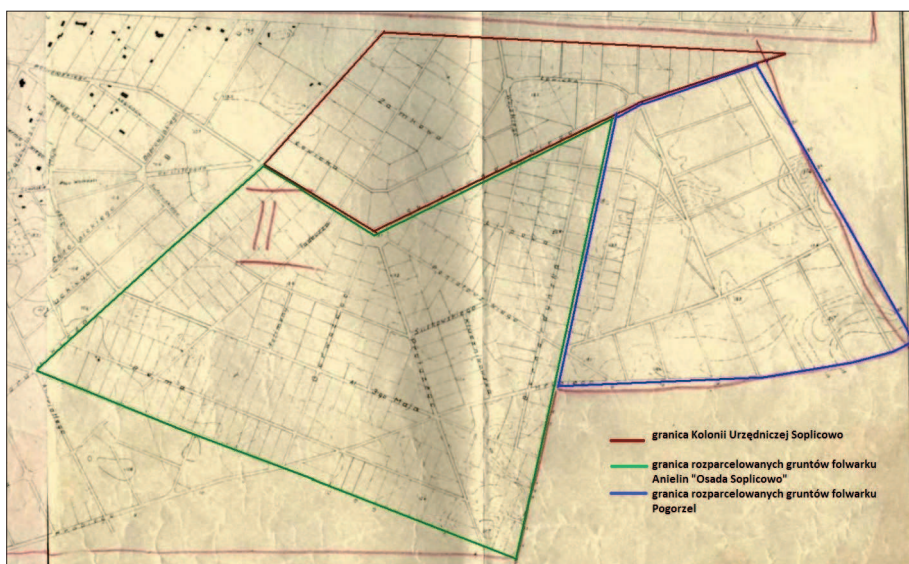
### ABSTRACT

The historical parcel map of the forest lots in the manor of Pogorzel, which was incorporated into the boundaries of the town of Otwock in 1932, serves as the basis for the presentation of the research results into architectural designs of the villas located in this area in the years 1934-39. The analyses of the archival materials assembled in the Otwock Division of the City of Warsaw Archives Office, the Central Archives of Modern Records of Warsaw, and the Land and Mortgage Register Department of the Regional Court of Otwock, have allowed defining the boundaries of the old parcel plan and recognizing all historic buildings currently located on the premises of the former manor of Pogorzel. Some of the buildings were designed by renowned Warsaw architects: Lucjan Korngold, Wacław Weker, Ludwik Krakowski, as well as by popular architect Kazimierz Prokulski of Radom. The houses' peripheral location and the fact that so far their value has not been recognized in

architectural, historical and landscaping terms, have led to substantial transformations, and therefore degradation, and in the more drastic cases, to complete dismantling of the buildings. The “Arcy” villa designed by Lucjan Korngold for Mr. Szymon Rykwert and Mrs. Elżbieta Rykwert has been presented as an example of integrity of composition between the architecture and the garden surrounding it. The facility's astonishing features include unique architecture (sadly, ineptly transformed), design of the interior, and shares the characteristics of Korngold and other architects' work.

The article draws upon previous research inspired by Prof. Jadwiga Roguska and includes reminiscences of Prof. Rykwert about his family's villa “Arcy”.

Keywords: Otwock, manor of Pogorzel, Architecture of the 1930s



1. Fragment *Planu miasta i uzdrowiska Otwocka* z ok. 1935 r. Oryginał w Archiwum Państwowym miasta stołecznego Warszawy, Oddział w Otwocku (dalej AmO), sygn. 4337. Granice Kolonii Urzędniczej Soplicowo (kolor czerwony), rozparcelowanych gruntów folwarku Anielin (Osada Soplicowo, kolor zielony) folwarku Pogorzel (kolor niebieski). Rys. A. Dymek, 2012

1. Fragment of *Map of Town and Spa of Otwock* of ca. 1935. Original plan stored in the State Archive of the Capital City of Warsaw Otwock Division (further as: APW Otwock Division) Archival records of the Town of Otwock (further as: AmO), no. 4337. Boundaries of The Official's housing Estate "Soplicowo" (red colour) allocated lots of land of the manor Anielin (The Soplicowo Settlement, green colour) and land of the manor Pogorzel (blue colour). Caption: A. Dymek, 2012

## Wstęp

Niniejszy artykuł prezentuje jeden z wątków podejmowanych przez autorki podczas wieloletnich badań nad rozwojem przestrzennym i zabudową Otwocka<sup>1</sup>. Dotyczy kilku zapomnianych willi z lat międzywojennych położonych obecnie w południowo-wschodniej części Otwocka, na terenie części gruntów dawnego folwarku Pogorzel, niesłusznie nazywanych Soplicowem (il. 1)<sup>2</sup>. Zostały one przedstawione na tle historycznego układu parcelacyjnego, włączonego w granice miasta Otwocka w 1932 roku, zachowanego w istniejącym podziale geodezyjnym tego terenu.

Punktem odniesienia do badań nad tematem były materiały archiwalne zgromadzone w otwockim oddziale Archiwum miasta stołecznego Warszawy, w Archiwum Akt Nowych w Warszawie oraz w Wydziale Ksiąg Wieczystych Sądu Rejonowego w Otwocku. Pozwoliły spojrzeć na zachowane wśród sosnowego lasu przedwojenne wille jak na

budynki zaskakujące swoją architekturą, wystrojem wnętrza, niezwykle oryginalne lub znajdujące odniesienia w innych rozwiązaniach np. stołecznych willi. Niestety, peryferyjność i dotychczasowy brak rozpoznania ich wartości architektonicznej i krajobrazowej doprowadziły do znaczących przekształceń i co za tym idzie degradacji, a w bardziej drastycznej sytuacji – do całkowitej rozbiórki.

Artykuł jest kontynuacją wcześniejszych badań inspirowanych przez Panią Profesor Jadwigę Roguską. Powstał dzięki uprzejmości Pana Profesora Józefa Rykwerta, któremu za uwagi dotyczące rodzinnej willi oraz wątki autobiograficzne, nieznanne i nigdzie niepublikowane, autorki składają serdeczne podziękowania.

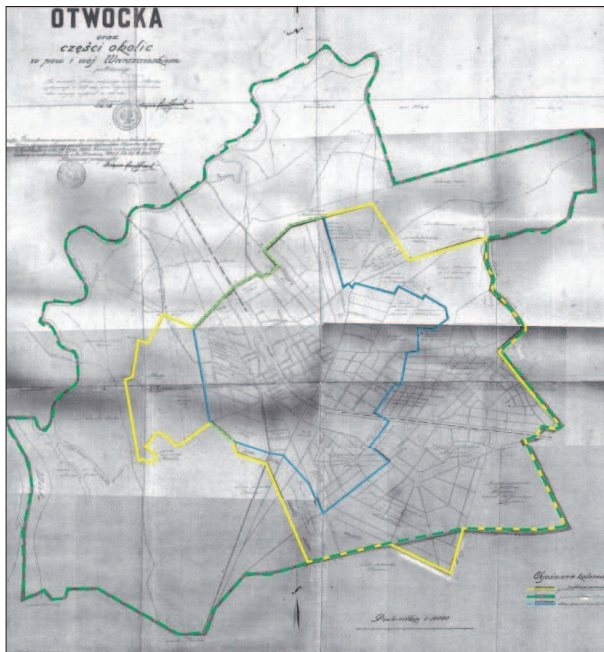
## Układ parcelacyjny folwarku Pogorzel

Ważnym etapem w rozwoju zabudowy międzywojennego miasta i uzdrowiska Otwocka było roz-

<sup>1</sup> M.in. E. Popławska-Bukała, *Uzdrowisko Abrama Gurewicza w Otwocku* w: „Mazowsze”, 1994, nr 2, s. 39-42; B. Chmielarska-Łoś, E. Popławska-Bukała, *Nieznane obiekty architektury nowoczesnej lat dwudziestych i trzydziestych XX wieku w Śródborowie*, „Kwartalnik Architektury i Urbanistyki”, t. LVI, 2011, z. 1, s. 82-102.

<sup>2</sup> W literaturze przedmiotu oraz w tytułach archiwalnych projektów zabudowy powstałej na tym terenie występuje często błędna

terminologia związana z ich lokalizacją. Część obiektów została przypisana Osadzie Soplicowo, a część występuje pod nazwą Śródborowa. Jeszcze inne z racji położenia na granicy z sąsiednim Anielinem, po kolejnych zmianach nazw i przebiegu ulic, zostały przypisane tej części obecnego Otwocka. Należy wyjaśnić, że Osada Soplicowo obejmowała teren graniczący z Pogorzela od strony zachodniej. Ograniczały je dzisiejsze ulice: Armii Krajowej, Narutowicza, Poniatowskiego i Skrzyneckiego.

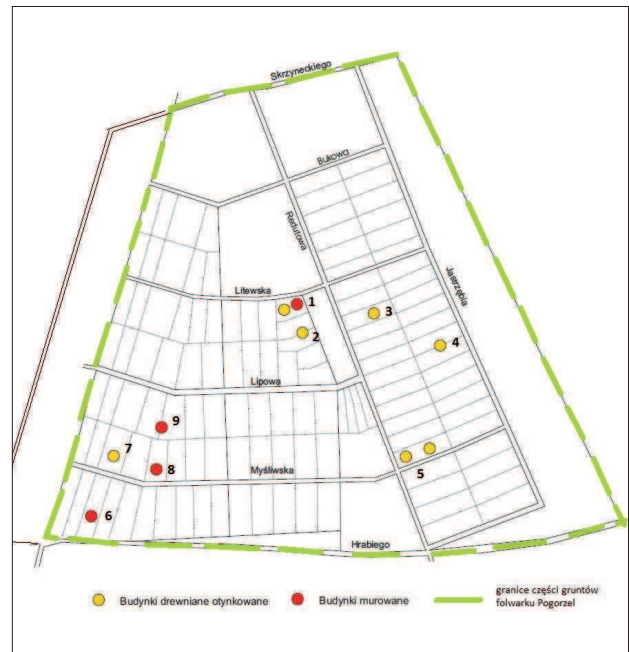


2. *Poglądowy plan miasta Otwocka...*, 1929, inż. M. Jeżowski, APW, AmO, sygn.4386. Granice miasta Otwocka naniesione w 1931 roku (kolor niebieski), projektowane rozszerzenie granic miasta (kolor żółty), granica ochrony sanitarnej uzdrowiska (kolor zielony)

2. *General map of Town of Otwock*, 1929, M. Jeżowski, APW Otwock Division, AmO, no. 4386. The boundaries of the town of Otwock drawn in 1931 (blue), the projected enlargement of the town's boundaries (yellow), boundary of the town's sanitary protection (green)

szerzenie jego granic w 1932 roku o grunty majątków ziemskich przynależnych do odrębnych gmin wiejskich: Wiązownej, Glinianki i Karczewa. Do gruntów tych należały m.in. Kolonia Urzędnicza Soplicowo (powstała w latach 1921-1922 na terenie majątku Wawrzyńców Glinianka, gm. Glinianka, pow. nowomiński) oraz przylegające do niej części rozparcelowanego folwarku Anielin i folwarku Pogorzel (gm. Karczew, pow. warszawski). Projektowane i istniejące wówczas granice Otwocka przedstawia *Poglądowy Plan Ogólny miasta Otwocka, w pow. i woj. warszawskim położonym, z oznaczeniem gruntów przyległych projektowanych do włączenia w jego granice*<sup>3</sup>, wykonany przez mierzniczego przysięgłego inż. Marcelego Jeżowskiego w styczniu 1929 roku. Na planie tym naniesiono

<sup>3</sup> Archiwum Akt Nowych (dalej AAN), Akta Ministerstwa Spraw Wewnętrznych (dalej MSW),teczka „Rozszerzenie granic miasta Otwocka”, sygn. 9. Plan ten zachowany jest również w Archiwum Państwowym miasta stołecznego Warszawy Oddział w Otwocku (dalej APW Oddział w Otwocku), Akta miasta Otwocka (dalej AmO), sygn. 4386.



3. Schemat układu parcelacyjnego części gruntów folwarku Pogorzel z usytuowaniem istniejących budynków. 1. Litewska 20; 2. Redutowa 6; 3. Redutowa 21; 4. Jastrzębia 2; 5. Redutowa 39; 6. Myśliwska 2; 7. Myśliwska 5; 8. Myśliwska 9; 9. Lipowa 4. Rys. A. Dymek 2012

3. Parcel scheme of part of grounds of the manor Pogorzel with existing buildings. 1. Litewska 20; 2. Redutowa 6; 3. Redutowa 21; 4. Jastrzębia 2; 5. Redutowa 39; 6. Myśliwska 2; 7. Myśliwska 5; 8. Myśliwska 9; Lipowa 4. Caption A. Dymek 2012

linie rozgraniczające poszczególne części rozparcelowanych majątków, podano ich powierzchnię oraz wrysowano strefę ochrony sanitarnej uzdrowiska (il. 2)<sup>4</sup>. Opis przebiegu granic wraz z wykazem nowych terenów został zamieszczony w „Rozporządzeniu Rady Ministrów z dnia 5.09.1932 r. o zmianie granic miasta Otwocka w powiecie i województwie warszawskim”<sup>5</sup>.

Folwark Pogorzel stanowił własność Władysława hrabiego Jezierskiego. Według powyższego *Planu* z części folwarku zostały wyłączone grunty leśne o powierzchni 97 ha 5529 m<sup>2</sup>. Niestety, w księdze hipotecznej folwarku nie zachował się jego plan parcelacyjny<sup>6</sup>. Nieznany jest też jego autor ani data wykonania. Z dużym prawdopodobieństwem można jednak przyjąć, że plan powstał w latach 1931-

<sup>4</sup> Zgodną z Protokołem z dn. 29.07.1923 r. Komisji wyłonionej w myśl Ustawy o uzdrowiskach z dn. 23.03.1922.

<sup>5</sup> Dziennik Ustaw Rzeczypospolitej Polskiej nr 79 z dnia 24.09.1932 r., poz. 701.

<sup>6</sup> Sąd Rejonowy w Otwocku, Wydział Ksiąg Wieczystych, księga hipoteczna „Folwark Pogorzel”, t. 1-4, sygn.130,131.



1935<sup>7</sup>. Jego przerysowane fragmenty znajdują się na późniejszych szkicach orientacyjnych zamieszczonych na planach wydzielen poszczególnych działek, sporządzonych przez mierniczego przysięgłego Władysława Bema między 1933 a 1935 rokiem<sup>8</sup>. Przedstawiają układ dróg, numerację sąsiednich działek i projektowaną funkcję terenu (mieszkalną, użyteczności publicznej i zieleni). Pozwalają na stwierdzenie, że działki miały zróżnicowaną powierzchnię od ok. 4000 do 6000 m<sup>2</sup>.

Granice rozparcelowanych gruntów folwarku Pogorzelski, włączonych w obręb miasta Otwocka, przebiegały dzisiejszą ul. Skrzyneckiego (od strony północnej), ul. Hrabiego (od strony południowej) oraz linią równoległą do ul. Jastrzębiej (od wschodu) i Bernardyńskiej (od zachodu - il. 3). Układ ulic miał charakter duktów leśnych. Do chwili obecnej najmniej czytelna w terenie jest granica zachodnia, biegnąca równolegle do ul. Bernardyńskiej (ostatniej z dróg na gruntach d. Anielina) i wschodnia, równoległa do ul. Jastrzębiej. Osią dawnego układu parcelacyjnego jest ul. Redutowa, prostopadle odchodząca od ul. Skrzyneckiego i rozgraniczająca teren na dwie części. Od wschodu w kierunku ul. Jastrzębiej działki wydzielone są prostopadle do ul. Redutowej. Od strony zachodniej do ww. ulicy przylega klinowy układ dużych parceli o nieregularnym zarysie (na przedwojennych odrysach i szkicach orientacyjnych W. Bema zaznaczonych jako część wspólna wytypowana pod zabudowę użyteczności publicznej oraz park). Prostopadle od ul. Redutowej odchodzą cztery ulice tzn. Myśliwska, Lipowa, Litewska i Bukowa, nie mające kontynuacji na terenie Anielina. Pomiędzy ul. Hrabiego a Litewską znajduje się grupa działek usytuowanych prostopadle do pozostałych dróg. Natomiast

jedna z części terenu między ul. Litewską a Bukową (nierozparcelowana) obejmuje lokalne wzniesienie.

### **„Willa Arcy” Rykwertów projektowana przez Lucjana Korngolda**

W 1935 r. małżeństwo Elżbieta i Szymon Rykwertowie<sup>9</sup> zakupili największą parcelę na terenie dawnych gruntów folwarku Pogorzelski (o łącznej powierzchni 4,7 ha). Ta narożna parcela obejmowała dziewięć działek i zlokalizowana była u zbiegu ul. Hrabiego z Myśliwską (obecnie nosi adres Myśliwiecka 2). Rozciągała się wzdłuż granicy z gruntami sąsiedniego folwarku Anielin (powszechnie nazywanego Osadą Soplicowo). Być może wielkość nieruchomości, położonej na niedużym wzniesieniu i dominującej nad sąsiednimi działkami, zainspirowała właścicieli do nadania jej nazwy „Willa Arcy”. Wykonanie projektu willi zlecono uznanemu warszawskiemu architektowi - Lucjanowi Korngoldowi. Był on autorem wielu domów mieszkalnych: kamienic i willi, które projektował do spółki z Piotrem Marią Lubińskim lub Henrykiem Blumem<sup>10</sup>. W swoim dorobku miał m.in. projekt kamienicy przy ul. Koszykowej 10, Marszałkowskiej 12 i willi przy Francuskiej 2 oraz aranżacje wnętrz mieszkalnych i projekty mebli. Według informacji uzyskanych od profesora architektury Józefa Rykwerta<sup>11</sup> urządził m.in. salon i jadalnię w warszawskim mieszkaniu Rykwertów, w kamienicy przy ul. Kaliskiej 9. W salonie znalazły się „otomana i fotele z beżowego aksamitu, obramowanie drewniane rococo-chippendale (mniej więcej)” [...], w jadalni zaś „stół, krzesła i oszkolony kredens, wszystko z jasnego żółtego drewna (javor?) z czarnymi detalami [...] raczej neoklasycyz-

<sup>7</sup> Na fakt ten wskazuje „Programowy szkic ogólnego zabudowania Otwocka” autorstwa Adama Paprockiego i Władysława Brzozowskiego, podpisany 14.12.1935 (zachowany w zbiorach APW KII, sygn.201) i dostosowany do istniejącego już układu parcelacyjnego.

<sup>8</sup> Plany zachowane w Księdze hipotecznej folwarku Pogorzelski, t. IV (Wydział Ksiąg Wieczystych Sądu Rejonowego w Otwocku).

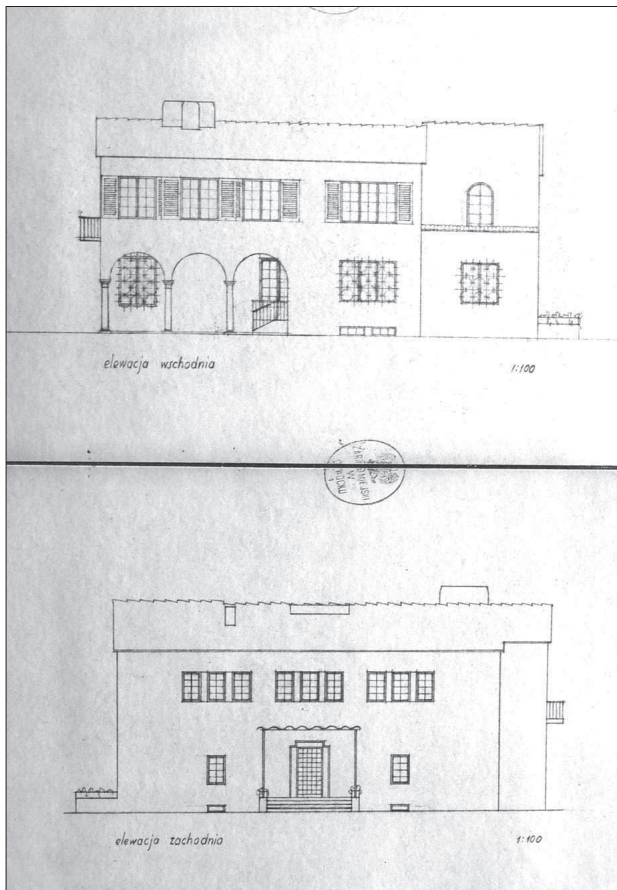
<sup>9</sup> Szymon Mieczysław Rykwert, urodzony w Warszawie około 1895 roku, był inżynierem, zajmował się elektro-mechaniką i elektryfikacją PKP. W 1932 r. opatentował „urządzenie do wyłączenia mechanizmu napędowego w kolejowych wozach silnikowych”, <http://pubserv.uprp.pl>

<sup>10</sup> Twórczość L. Korngolda szeroko omawia praca doktorska dr inż. arch. G. Rytla pt. *Architekci polscy 20. wieku. Lucjan Korngold 1897-1963*, Wydział Architektury Politechniki Warszawskiej, Warszawa 2008 oraz artykuł tego autora *Twórcza kontynuacja – odbicie zasad polskiej szkoły architektury w twórczości polskich architektów-immigrantów w Brazylii w okresie*

*pierwszych dwóch dekad powojennych w: Wpływy dorobku II Rzeczypospolitej na urbanistykę i architekturę powojenną*, red. W. Czarniecki, Białystok 2011, s.151-173. Ponadto na uwagę zasługuje praca dyplomowa Anat Falbel poświęcona Korngoldowi, Sao Paulo 2003.

<sup>11</sup> Józef Rykwert – urodzony w 1926 roku w Warszawie, syn Elżbiety i Szymona Rykwertów. W 1939 r. wyjechał wraz z rodziną z Polski i zamieszkał w Anglii - w Londynie. Emerytowany profesor architektury w Katedrze im. Paula Phillippe’a Creta University of Pennsylvania. „Wykładał (i wykłada) nadal w najważniejszych szkołach architektury na całym świecie. Jako profesor wizytujący gości na takich uczelniach jak Princeton, Cooper Union w Nowym Jorku, Harvard Graduate School of Design, uniwersytety w Sydney i Louvanis...[...]. Do jego najważniejszych publikacji należą: *The Dancing Column* (1996), *The Seduction of Place* (2000), *The Judicious Eye* (2008)”. Cyt. za: *Szkice i eseje na dwudziestolecie Międzynarodowego Centrum Kultury* 50/20, Kraków (b.d.), s. 220.

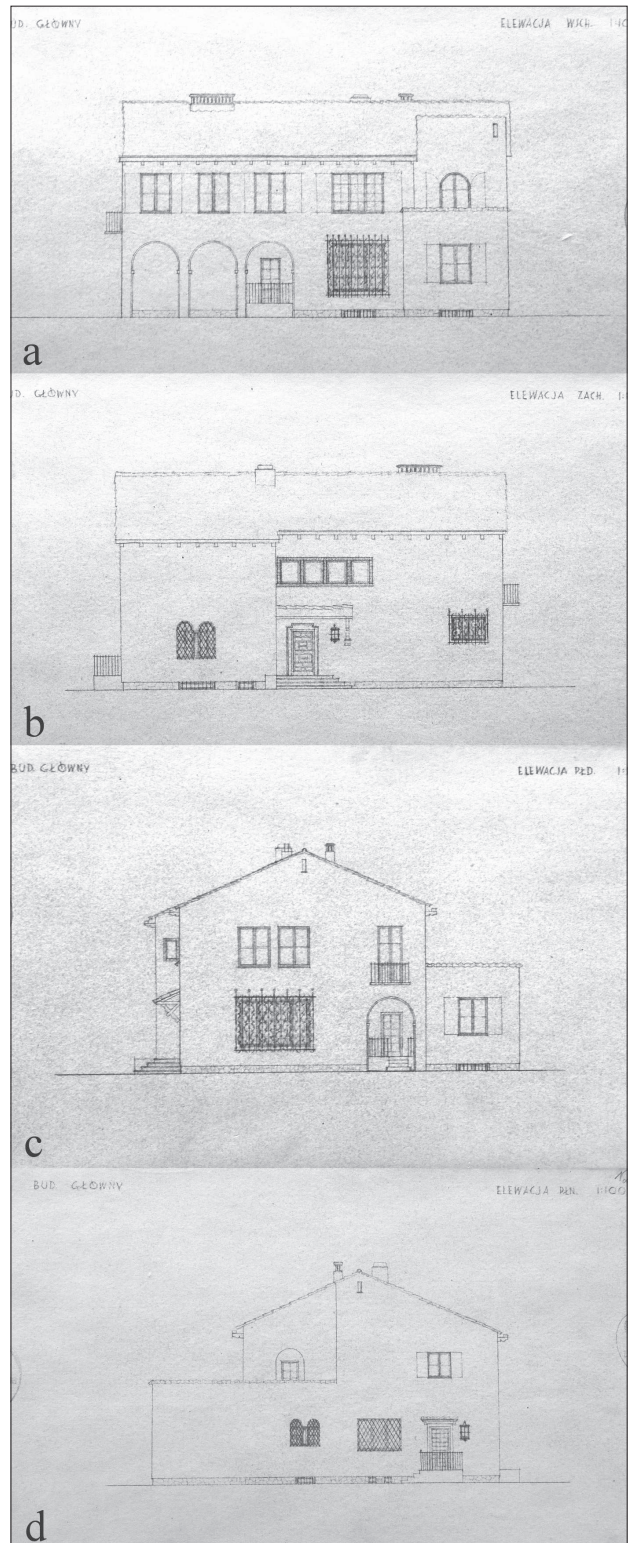




4. L. Korngold, *Projekt domu mieszkalnego w Soplicowie k. Otwocka na działkach 97-105, własność S. Rykwert*, 8.10.1935 (ul. Myśliwska 2) – elewacja wschodnia i zachodnia (wejściowa), APW Oddział w Otwocku, AmO, sygn. 4093, k.9, 10  
 4. L. Korngold, *Project of Residential Building in Soplicowo near Otwock on Lots 97-105, Owned by S. Rykwert*, 8.10.1935 (at 2 Myśliwska street): east and west (entrance) elevation, APW Otwock Division, AmO, no. 4093, k.9, 10

ne, rodzaj „empire”<sup>12</sup>. Profesor wspomina także, że Korngold bywał w ich domu i to właśnie jemu zawdzięcza decyzję o wyborze szkoły w Londynie, poleconej z uwagi na swoje zainteresowania twórczością Le Corbusiera. Natomiast z okresu dzieciństwa spędzonego w podmiejskiej „Willi Arcy” profesor pamięta kilka interesujących faktów: „Dom [...] był budowany, zdaje mi się, w 1935-1937 r. Jako smarkacz dokuczałem murarzom na rusztowaniach, żeby mi pokazali jak się kładzie cegły. Tak w ogóle zaczął się mój entuzjizm budowniczy... Pamiętam także, że ‘styl’ domu był raczej mojej matki - niż Korngold’a. On pewnie chciał pokierbuzorować, a ona tak trochę po hollywoodzku chciała mieszkać”.

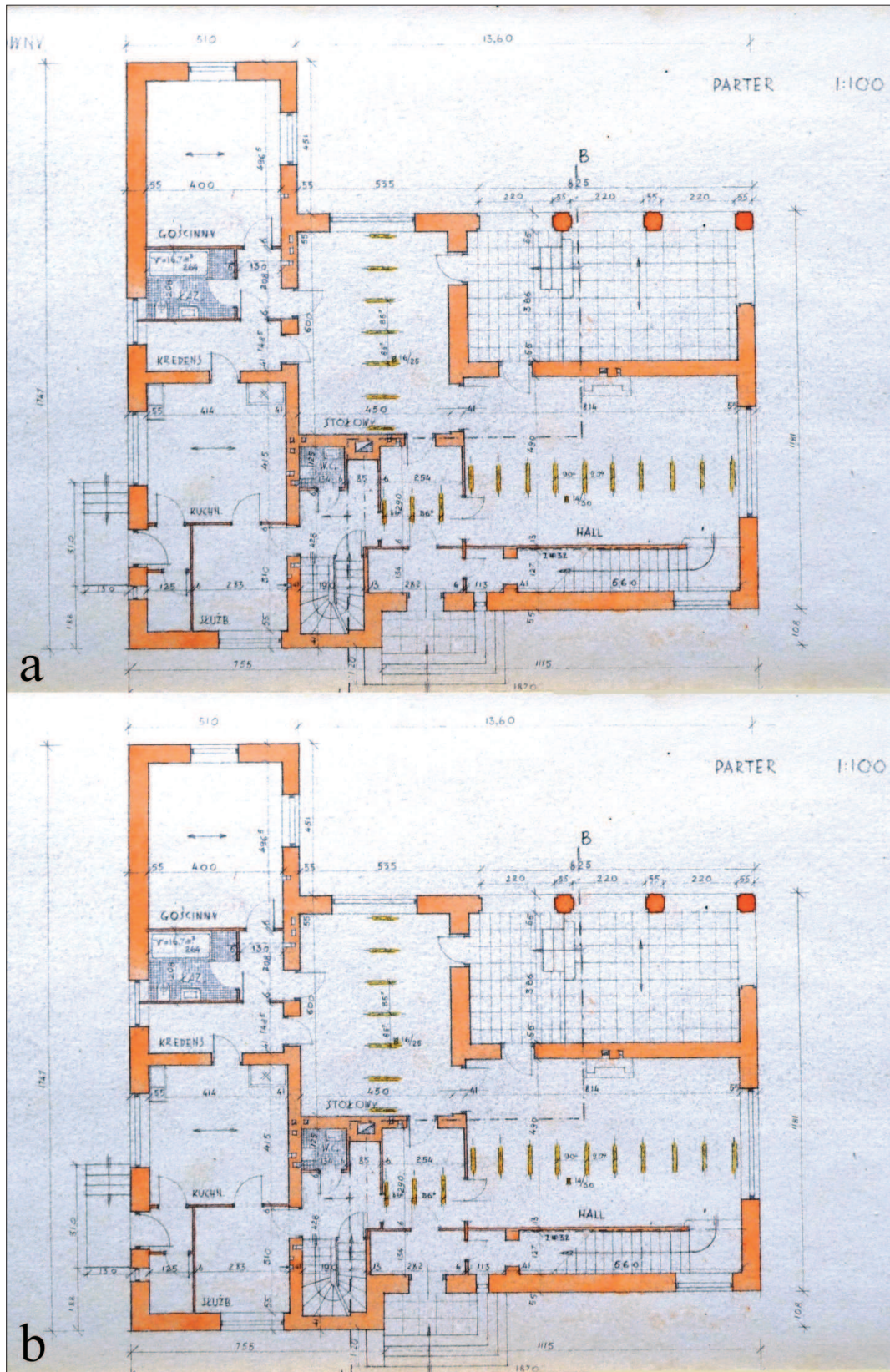
Słowa Józefa Rykwerta potwierdzają zachowane materiały archiwalne: projekty w otwockim oddziale



5. L. Korngold, *Projekt zamienny willi w Soplicowie k. Śródborowa własność S. Rykwert*, 20.11.1936 (ul. Myśliwska 2) – elewacja wschodnia (a), zachodnia (b), południowa (c) i północna (d), APW Oddział w Otwocku, AmO, sygn. 4094, k. 10-12  
 5. L. Korngold, *Alternative Project of a Villa in Soplicowo near Śródborów, owned by S. Rykwert*, 20.11.1936 (at 2 Myśliwska street): east elevation (a), west elevation (b), south elevation (c), and north elevation (d), APW Division in Otwock, AmO, no. 4094, k. 10-12

<sup>12</sup> Według korespondencji z Prof. Rykwertem.





6. L. Korngold, *Projekt zamienny willi w Soplicowie k. Śródborowa własność S. Rykwert*, 20.11.1936 (ul. Myśliwska 2) – rzut parteru (a) i piętra (b), APW Oddział w Otwocku, AmO, sygn. 4094, k. 5,6

6. L. Korngold, *Alternative Project of a Villa in Soplicowo near Śródborów, owned by S. Rykwert*, 20.11.1936 (at 2 Myśliwska street): groundfloor (a), first floor (b), APW Division in Otwock, AmO, no. 4094, k. 5,6



7. Fragment elewacji tylnej budynku przy ul. Myśliwskiej 2 – nieistniejące okiennice. Fot. z: *Kronika Domu Dziecka nr 14 w Otwocku*, 2002

7. Fragment of rear elevation of the Myśliwska 2 building: non-existing shutters. Photo taken from *Chronicles Orphanage no 14 in Otwock*, 2002

Archiwum, datowane na lata 1935 i 1936<sup>13</sup>. Analizując je należy stwierdzić, że Korngold zmodyfikował swoje pierwotne plany. W pierwszym z projektów piętrowa willa o zróżnicowanej bryle zwieńczonej dwuspadowym spłaszczonym dachem miała nieco inaczej rozwiązane wnętrza: głównie sień i klatkę schodową parteru. Otrzymała mniej efektowny wystrój zewnętrzny. Nie zmieniło się wprawdzie usytuowanie otwartego tarasu na piętrze ani podcieniowe wejście na parterze budynku, ale odmienne formy i podziały otrzymały otwory okienne zdobione dekoracyjnymi kratami, których ostateczne wykonanie odbiegało od pierwowzoru. Fasada z wyeksponowanym za pomocą daszku wejściem głównym i arkady podcienia w elewacji północnej stanowiły także elementy zachowane w zamiennym projekcie (zrealizowanym), ale we wcześniejszym opracowane skromniej (il. 4, 5a-d). Genezę zmian wyjaśniają powyżej

przytoczone wspomnienia profesora Rykwerta. Zapewne jednak o charakterze willi i jej ostatecznym wyglądzie zadecydowała współpraca między zleceńdawczynią a architektem.

Willa zaprojektowana została jako całoroczny, jednorodzinny, piętrowy dom mieszkalny w konstrukcji tradycyjnej murowanej z częściowo drewnianymi stropami. Założono ją na planie zbliżonym do litery „L”. Wewnątrz część prywatną oddzielono od części reprezentacyjnej. Na dole rozmieszczone były: główne wejście prowadzące do sieni z klatką schodową, obszerny hol-salon ze schodami na górną kondygnację oraz kominkiem, który został połączony z jadalnią. Zarówno z jadalni jak i z holu prowadziło wyjście na dwupoziomowy taras (il. 6a). Przez arkadowe podcienia wychodziło się do reprezentacyjnego ogrodu, ukształtowanego tarasowo wokół willi i otoczonego kamiennym murkiem z uwagi na znaczną różnicę poziomów. W części północnej willi umieszczono kuchnię, tzw. kredens, łazienkę, pokój gościnny i służbowy. Pokoje sypialne właścicieli znajdowały się na piętrze (il. 6b). Zaprojektowano tu: hol oraz sypialnie dzieci, rodziców, bony i służby. Od północy obok sypialni rodziców zlokalizowano garderobę. Oba te pomieszczenia miały wyjścia na taras stanowiący dach nad pokojem gościnnym w przyziemiu. Bezpośrednio do garderoby przylegała łazienka i WC. Piwnice zajmowały różne pomieszczenia o przeznaczeniu pomocniczym: kotłownia, skład na węgiel, pralnia, suszarnia itp.

Kompozycja elewacji charakteryzowała się wyważonymi proporcjami oraz pewną dowolnością w usytuowaniu otworów okiennych i ich opracowaniu (niejednolite wielkości, podziały, obramienia, osłony – okiennice i kraty). Dla kontrastu użyte zostały nie tylko różne formy, ale też materiały i ich faktury. Ściany otynkowano tynkiem szlachetnym na wzór rustykalny, cokół obłożono kamieniem, podobnie jak murek skarp, co z kolei miało służyć podkreśleniu związków z naturą.

Dom państwa Rykwertów jest przykładem przenikania się prądów sztuki tradycyjnej z nowoczesną, modernistyczną. Nie należy do śmiałych i awangardowych rozwiązań wzorowanych na programowych założeniach „stylu nowoczesnego”. Nie można zakwalifikować go także do obiektów reprezentują-

<sup>13</sup> Archiwum Państwowe miasta stołecznego Warszawy Oddział w Otwocku (dalej APW Oddział w Otwocku) Akta miasta Otwocka (dalej AmO), sygn. 4093, *Projekt domu mieszkalnego w Soplicowie k. Otwocka na działkach 97-105, własność S. Rykwert, 8.10.1935 oraz sygn. 4094 Projekt zamienny willi w Soplicowie k. Śródborowa własność S. Rykwert, 20.11.1936.*



cych nurty architektury końca XIX czy pocz. XX w. Odnajdujemy tu elementy sztuki ludowej, które splatają się z przeciwieństwami: prostotą, detalem art déco. Jednolitą nie była ani architektura, ani – jak dowiadujemy się od Profesora Rykwerta – wystrój wnętrz. W elewacjach, w których widać zamiłowanie do łukowych form, uwagę zwracały prostokątne okna ozdobione charakterystycznymi drewnianymi okiennicami (istniejącymi jeszcze w latach 60. XX wieku). Natomiast pozbawione okiennic kwadratowe okna elewacji wejściowej (zachodniej) wyróżniały malownicze mozaikowe obramienia, zachowane jeszcze w 2002 r. (il. 7). Z interesujących elementów wystroju przekształconego obecnie budynku ocalały też biforialne okna parteru zdobione kratami (elewacja zachodnia) oraz duże prostokątne okna umieszczone na dolnej kondygnacji w każdej z elewacji, przysłonięte kratami o innym niż pozostałe fantazyjnym motywie (il. 8-10). Wątek ludowy pojawił się też we wnętrzach domu. Jadalnia była pierwotnie pomieszczeniem niezwykle „wyrazistym” ze względu na sufit ozdobiony glinianymi misami (niestety obecnie nie zachowanymi). Podobne rozwiązanie odnajdujemy również w domu własnym L. Korngolda w Warszawie przy ul. Królowej Aldony 3 (1938), z literatury znany jest też sufit z misami w domu własnym innego wybitnego architekta – Bogdana Pniewskiego (aleja Na Skarpie 27 w Warszawie, 1936–1937). W willi Pniewskiego misy z różnych regionów Polski zostały zatopione w betonie sufitu biblioteki<sup>14</sup>. Korngold wyeksponował ludowe misy o huculskich wzorach o różnej średnicy w suficie przestronnego holu parteru (il. 11)<sup>15</sup>. Zastosowanie takiej dekoracji w opracowaniu stropów w budynkach projektowanych przez Korngolda profesor Rykwert tłumaczy upodobaniami swej matki: „Używanie dekoracyjne ‘huculskich’ misek malowanych to był (przynajmniej według niej) pomysł mojej mamy i pamiętam właśnie, że się skarżyła że Korngold ściągnął ‘jej’ pomysł. Zdaje mi się jednak, że miski używane w naszym domu były lokalne. Ja przynajmniej pamiętam chłopca (żaden Hucuł), który od czasu do czasu stawał pod kościołem Ewangelickim, naprzeciwko mojej (Reja) szkoły, z dużym koszem, z którego sprzedawał właśnie różnego rodzaju malowane (ja uważałem je za piękne - może nawet miałem rację) gliniaki - miski, talerze, dzban-



8. Elewacja frontowa (zachodnia) budynku przy ul. Myśliwskiej 2. Fot. A. Dymek, 2009  
8. Front (west) elevation of the Myśliwska 2 building. Photo A. Dymek 2009



9. Widok budynku przy ul. Myśliwskiej 2 od strony północnej. Fot. A. Dymek, 2012  
9. North view of the Myśliwska 2 building. Photo A. Dymek 2012



10. Widok budynku przy ul. Myśliwskiej 2 od strony południowo-wschodniej. Fot. A. Dymek, 2012  
10. South-east view of the Myśliwska 2 building. Photo A. Dymek 2012

<sup>14</sup> „Architektura i Budownictwo”, 1938, nr 3, s. 95; M. Czapelski, *Bohdan Pniewski – warszawski architekt XX wieku*, Warszawa 2008, s. 166

<sup>15</sup> H. Faryna-Paszkiwicz, *Saska Kępa*, Warszawa 2001, s. 79





11. Fragment stropu zdobionego glinianymi misami w d. domu własnym arch. L. Korngolda w Warszawie przy ul. Królowej Aldony 3. Fot. A. Dymek, 2012

11. Fragment of ceiling decorated with clay bowls in L. Korngold's house in Warsaw at 3 Królowej Aldony street. Photo A. Dymek 2012

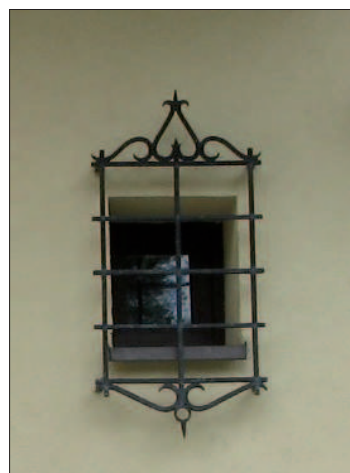


12. Elewacja frontowa budynku przy ul. Królowej Aldony 3. Fot. A. Dymek, 2012  
12. Front elevation of the Królowej Aldony 3 building. Photo A. Dymek 2012

ki, itd. Parę razy kupiłem małe gliniaki i nosiłem do domu. Czy stąd mamy pomysł? Nie wiem. To wszystko z pamięci. Nie mam żadnych dokumentów oczywiście”. Z innych wspomnień Profesora warto przytoczyć jeszcze, że w sezonie letnim całe życie rodzinne przenosiło się w willi Rykwertów z jadalni i salonu na taras.

Lucjan Korngold korzystał z różnych źródeł inspiracji. Ciągłe intrygują jego upodobania artystyczne. Wspomniana willa własna na Saskiej Kępie oraz dom Rykwertów dowodzą, że nie był tylko i wyłącznie zwolennikiem kubicznych, awangardowych struktur, w pełni zafascynowanym ideą Le Corbusiera (o czym może świadczyć szereg jego innych realizacji, jak choćby położona w bliskim sąsiedztwie jego domu willa Łepkowskich przy ul. Francuskiej 2)<sup>16</sup>. W projekcie domu Rykwertów, oprócz przytoczonej dekoracji stropu, naśladownictwem form wypracowanych wcześniej są także inne elementy zastosowane w domu własnym na Saskiej Kępie, tj. biforiale okno w elewacji południowej, drewniane kroksztyny pod wysuniętym okapem, małe kwadratowe okna od frontu willi o niemal analogicznych kratkach, jak te w Pogorzeli oraz inne kraty okienne, może nie wykazujące bezpośredniego podobieństwa rysunku, ale o zbliżonej kompozycji (il. 12,13). Analogie do rozwiązań domu Rykwertów wykazują też główne drzwi wejściowe, chociaż wtórne, otrzymały najprawdopodobniej zbliżony do pierwotnego podział wewnętrzny, dość charakterystyczny jak na przypadkową zbieżność. Dekoracyjnymi elementami w tej kubicznej bryle są natomiast elementy, których zastosowanie w tym kontekście wydaje się (zupełnie) nietypowe, świadczące o indywidualnych poszukiwaniach architekta. Jest to np. partia szachulca w elewacji frontowej, czy okienka w typie mauretańskim w loggii piętra elewacji południowej.

„Willa Arcy” zlokalizowana na niewielkim wzniesieniu stanowiła dominantę w najbliższej okolicy. Wpisana była w jego ukształtowanie przez tarasowe rozplanowanie otoczenia. Archiwalny projekt willi nie obejmuje wprawdzie zagospodarowania terenu działki, można jednak przypuszczać, że architekt Lucjan Korngold zaprojektował ogród jako nieodłączną część budynku. Istotnym elementem kompo-



13. Detal elewacji frontowej budynku przy ul. Myśliwskiej 2 (analogiczny do zastosowanego później w willi przy ul. Królowej Aldony 3 w Warszawie). Fot. A. Dymek, 2012

13. An item of the front elevation of the ul. Myśliwska 2 building (similar to that used later in the Królowej Aldony 3 villa in Warsaw). Photo A. Dymek 2012

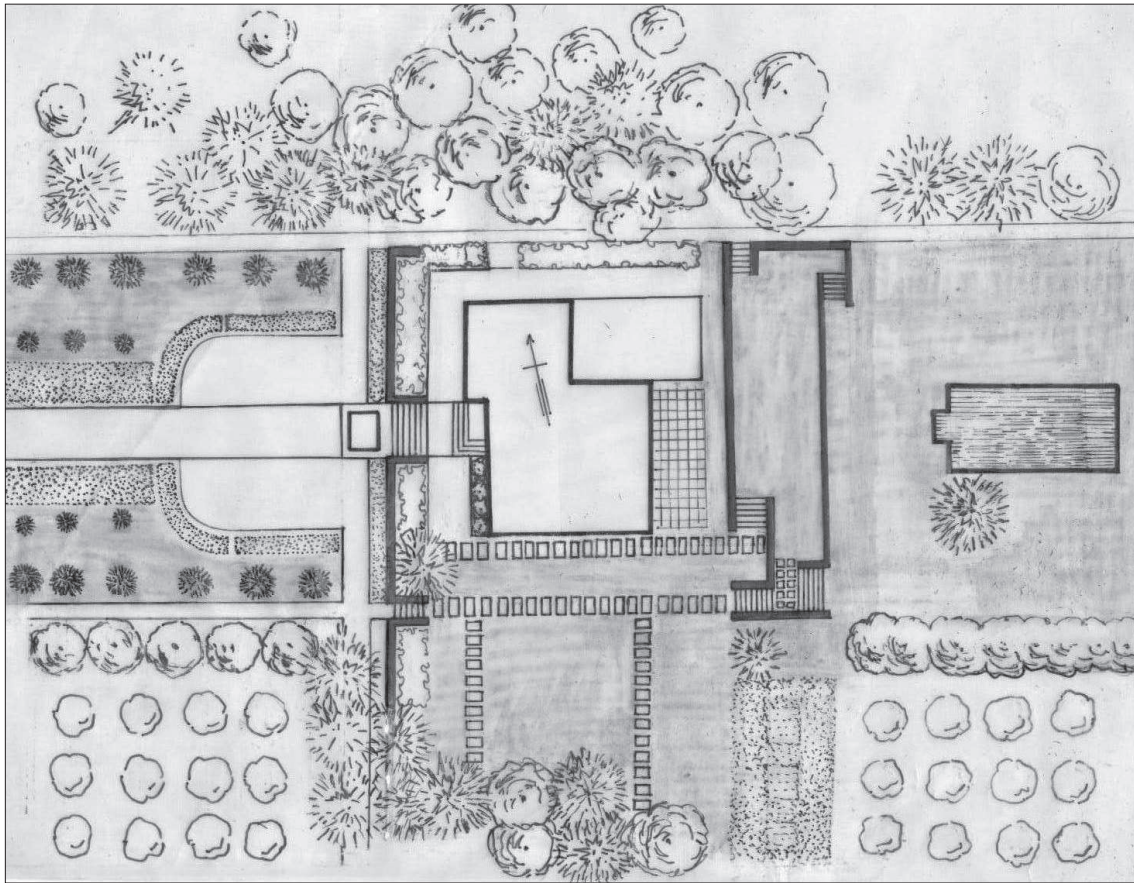
zycji założenia willowego było alejowe nasadzenie topoli włoskich wzdłuż żwirowej drogi dojazdowej, wyznaczającej główną oś. Mimo obecnych zmian funkcji terenu nadal czytelna jest jego pierwotna kompozycja, (świadcząca o dawnej świetności) (il.14). Próbie czasu przetrwały kamienne elementy, solidny granitowy mur z przyporami, który zamykał przestrzeń tarasów wokół domu (il.15)<sup>17</sup>. Negatywną zmianą w relacjach funkcjonalno-przestrzennych pomiędzy willą a ogrodem jest zabudowanie arkad podcienia i przekształcenie dawnego tarasu. Podcienia umożliwiały korzystanie przez cały rok z leczniczego klimatu uzdrowiska. Przez arkady prowadziło wyjście do ogrodu, rozplanowanego na dwóch zróżnicowanych poziomach. Pierwszy taras obejmował teren o kształcie prostokąta, wydłużonego w kierunku południowym. Nawierzchnia z płyt kamiennych wokół budynku przechodziła w powierzchnię trawnika, którą przecinały dwie linie ścieżek wzajemnie prostopadłych, łączących schody po przeciwnych stronach tarasu. Ścieżki z prostokątnych płyt kamiennych luźno ułożonych i przerośniętych trawą (zachowane do chwili obecnej), zapewne pierwotnie obsadzone były grupami bylin. Drugi taras przejściowy był węższy: szerokie schody prowadziły do wschodniej części ogrodu,

<sup>16</sup> Sztandarowe dzieło lat. 30. XX w., zaprojektowana wspólnie z Piotrem Lubińskim. Wprawdzie, jak podaje H. Faryna-Paszkiewicz „jest ona elegancką syntezą nowoczesnych poszukiwań w architekturze, (...) uspokojoną wersją architektury funkcjonalnej (...)

z niezwykle śmiałym rozwiązaniem spirali schodów” w elewacji ogrodowej. Cyt. za: H. Faryna-Paszkiewicz, op. cit., s. 53.

<sup>17</sup> Mur wykonany został z szaro-niebieskiego granitu, sprowadzonego z kamieniołomów na Wołyniu, które, jak wspomina Prof. Rykwert - były własnością braci Elżbiety Rykwert.



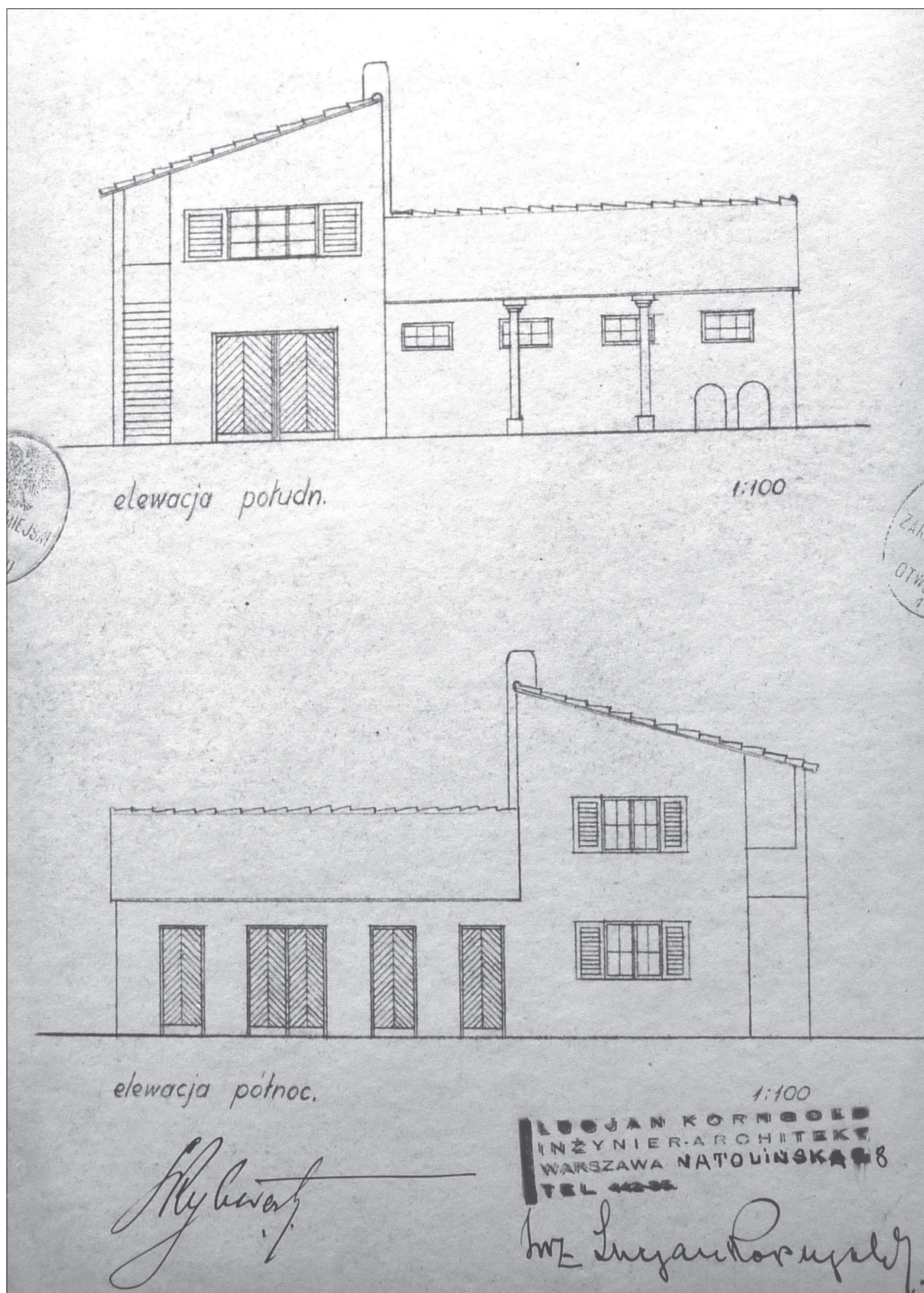


14. Rekonstrukcja kompozycji ogrodu willi „Arcy”. Rys. A. Dymek, 2012  
 14. Reconstruction of the „Arcy” Villa’s garden. Drawing A. Dymek, 2012



15. Widok budynku przy ul. Myśliwskiej 2 od strony wschodniej. Fot. A. Dymek, 2012  
 15. East view of the Myśliwska 2 building. Photo A. Dymek 2012





16. L. Korngold, *Projekt domu mieszkalnego w Soplicowie k. Otwocka na działkach 97-105, własność S. Rykwert, 8.10.1935* (ul. Myśliwska 2) – elewacja północna i południowa budynku gospodarczego, zrealizowanego ostatecznie wg projektu zamiennego z 1936 r., APW Oddział w Otwocku, AmO, sygn. 4093, k.13

16. L. Korngold, *Project of Residential Building in Soplicowo near Otwock on Lots 97-105, Owned by S. Rykwert, 8.10.1935* (at 2 Myśliwska street): north and south elevation of the farmhouse completed eventually according to the alternative 1936 project. APW Division in Otwock, AmO, no. 4093, k. 13

w której na osi założenia w otoczeniu murawy znajdował się basen kąpielowy.

Zastosowanie naturalnego kamienia, głównie granitu i bazaltu w formie bloków, kostki i płyt jako dominującego tworzywa kompozycji ogrodowej nasuwa skojarzenie z ówczesnymi kalifornijskimi krajobrazami willi projektowanych przez amerykańskiego architekta Franka Lloyda Wrighta. Geometryczne rabaty z komponowanymi grupami krzewów i bylin, których wielu gatunków nie znamy, były zapewne odpowiednio dobrane przez zatrudnionego ogrodnika i dopełniały przestrzeń ogrodu. Dominującym gatunkiem była sosna uzupełniona świerkami i drzewami liściastymi. Na podstawie zachowanych elementów dawnego układu można stwierdzić, że był to ogród modernistyczny, związany z willą, z którą razem tworzył nierozłączną całość kompozycyjną i funkcjonalną. Elementy regularnej kompozycji ogrodowej miały geometryczne formy oparte na liniach prostych i pewnej asymetrii w rozmieszczeniu szczegółów. Tarasowo ukształtowany ogród był kontynuacją reprezentacyjnej przestrzeni salonu, służącej do podejmowania gości. Pozostawał w zgodzie z koncepcją modnego wówczas nowoczesnego ogrodu mieszkalnego. Trafnie scharakteryzowała ją w 1935 r. architekt Zofia Dziewulska: „Jak najłatwiej i najprościej chcemy wyjść z tego pokoju do ogrodu. Elementem pośrednim staje się taras-miejsce wyłożone materiałem twardym, co pozwala na stawianie mebli i swobodę ruchów bez względu na wilgoć. Taras przykryty dachem jest właściwie pokojem, częściowo pozbawionym ścian. Taras nie przykryty jest już ogrodem. Gdzie tu przechodzą granice krajobrazu i architektury? Nie wnikajmy w to, pozwólmy się granicom rozplątać. Wpuśćmy ogród do mieszkania, rozszerzmy ogród na mieszkanie. [...] Charakterowi dzisiejszego ogrodu odpowiadają albo motywy zupełnie zdecydowanie geometryczne, albo też luźne skupienia roślinności. Na ogół jednak cieszy nas przypadkowość właściwa krajobrazowi. Ogród jest wszak tylko świadomie zorganizowanym wycinkiem krajobrazu”<sup>18</sup>.

<sup>18</sup> Z. Dziewulska, *Ogród mieszkalny*, „Arkady”, 1935, nr 3, s. 133 i 138.

<sup>19</sup> Por. W. Tański, *Drzewa i krzewy w ogródku ozdobnym z 5 planami i objaśnieniami do tychże, dodatek do „Ogrodnika” za 1-y kwartał 1938*, w: „Komunikaty dendrologiczne i ochrona krajobrazu”, Warszawa 1998, nr 3(25), s. 97.

Dzięki informacjom uzyskanym od Profesora Józefa Rykwerta wiadomo, że modernistyczny ogród willowy zajmował tylko część parceli, zaś od strony południowej i wschodniej sąsiedował z sadem i terenem upraw warzyw, którym zajmował się zatrudniony przez właścicieli agronom.

Przedwojenne zagospodarowanie terenu ponad czterohektarowej parceli w Pogorzeli można porównać do powszechnie obowiązującego w tym czasie programu zagospodarowania willi podmiejskich, z wydzieloną częścią gospodarczą, z zabudowaniami i ogrodami użytkowymi<sup>19</sup> albo do tradycyjnego rozplanowania ogrodu dworskiego obejmującego sad i warzywnik. Na terenie nieruchomości znajdował się piętrowy budynek gospodarczy, zaprojektowany również przez Lucjana Korgolda<sup>20</sup> (pozostała po nim obecnie tylko część fundamentów i kamiennego muru). Stylistycznie nawiązywał do budynku głównego (il. 16). Na parterze mieścił garaż z wozownią oraz pomieszczenia o przeznaczeniu magazynowo-inwentarskim: oborę, kurnik i skład. Na piętrze zaprojektowano kuchnię z łazienką oraz dwa mieszkania: dla szofera i ogrodnika z rodziną.

Obecny wygląd „Willi Arcy” jest wynikiem zmian przeprowadzonych po II wojnie światowej. W 1945 r. nieruchomość Rykwertów została skonfiskowana i wkrótce przekazana w użytkowanie Państwowemu Domowi Dziecka. Nowe przeznaczenie budynku pociągnęło za sobą zmiany zewnętrzne i wewnętrzne. Willę podwyższono, projektując kondygnację mieszkalną w dawniej nieużytkowym strychu, dodatkowo doświetlonym otworami okiennymi (facjatami) w wielospadowym dachu, przykrytym blachą (pierwotnie dachówką). W części frontowej dobudowano wysuniętą osiową wieżę, zwieńczoną stromym dachem. Ocieplono od zewnątrz i zlikwidowano część elementów wystroju architektonicznego, decydującego o indywidualnym wyrazie budynku. Wymowne są słowa Prof. Rykwerta „niestety dodane piętro jest raczej szpetne, szkoda także, że arkada do ogrodu jest zamurowana. I basen suchy też strasznie melancholijny...”

Na wydzielonej części dawnego ogrodu powstała w ostatnim dziesięcioleciu zabudowa szeregowa, je-

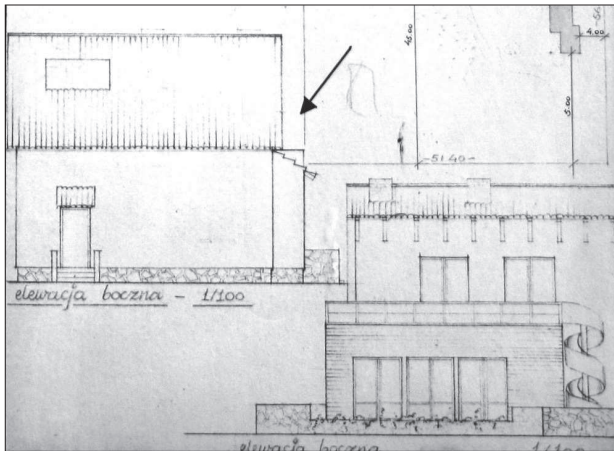
<sup>20</sup> Rysunki tego budynku zawierają cytowane już projekty: *Projekt domu mieszkalnego w Soplicowie k. Otwocka* oraz *Projekt zamienny willi w Soplicowie k. Śródborowa własność S. Rykwerta* ... (APW, AmO, sygn. 4093, 4094).



dyna na terenie historycznego układu parcelacyjnego folwarku Pogorzel.

### Dom Ludwika Krakowskiego

W leśny krajobraz dawnego folwarku Pogorzel znakomicie wpisywał się zachowany jeszcze dziś, choć zmodyfikowany i trudno rozpoznawalny, dom własny architekta Ludwika Krakowskiego. Budynek dowodzi umiejętność architekta planowania w otoczeniu leśnym, tłem dla architektury jest bowiem zieleń, integralnie związana z nim poprzez otwarte tarasy i murki. Koncepcja domu zakłada wpisanie w zastany krajobraz i wykorzystanie motywów i materiałów lokalnych. Tym samym jest wyrazem



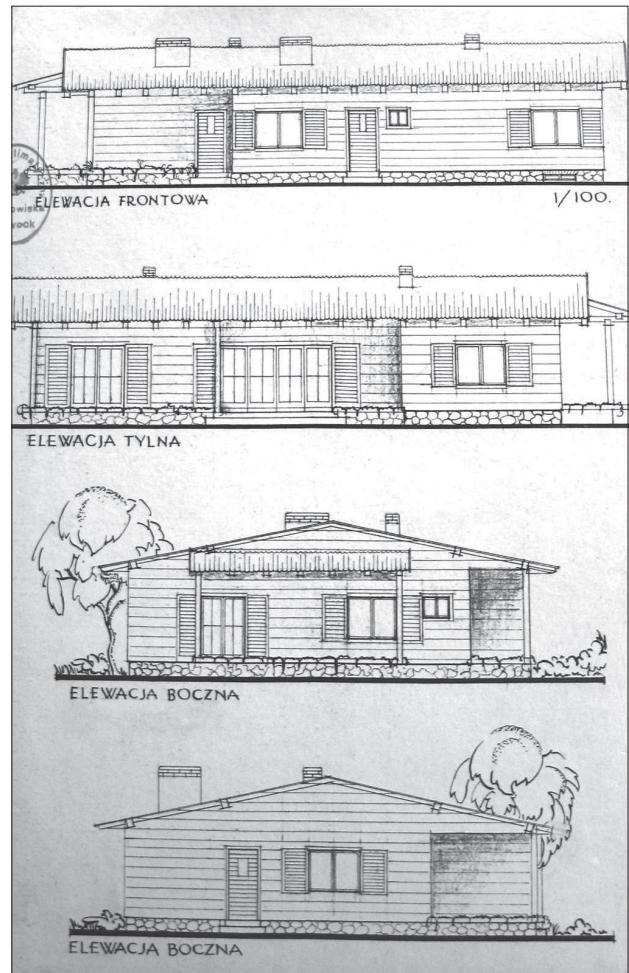
17. L. Krakowski, *Dom WWPP Nowomiastów na parceli 4 grupa "L" folwarku Anielin pod nazwa Soplicow przy ul. Tadeusza*, 29.12.1937– elewacje boczne, APW Oddział w Otwocku, AmO, sygn. 3538, k. 2

17. L. Krakowski, *WWPP Nowomiastów House on Lot 4 Group "L" of the manor Anielin, named Sopliców by ul. Tadeusza*, 29.10.1937: side elevations. APW Division in Otwock, AmO, no. 3538, k. 2

popularnej w tym czasie zasady symbiozy budynku z naturą<sup>21</sup>. Warto podkreślić, że zaprojektowany<sup>22</sup> dom miał charakter wybitnie letniskowy: był niewielki, drewniany i parterowy (il. 17). Najbardziej charakterystyczne jego elementy to zniekształcone obecnie: tarasy, murki i schody - partiami oblicowane kamieniem, rozplanowane horyzontalnie okna z okiennicami i dwuspadowy dach o niewielkim kącie nachylenia (il.18). W okresie powojennym dom ten nie tylko rozbudowano, ale i otynkowano.

<sup>21</sup> K. Łakomy, *Modernistyczne ogrody willi katowickich – zarys problematyki, Oblicza sztuki 20-lecia międzywojennego na obszarze obecnego woj. śląskiego*, mat. z sesji SHS, Oddział Górnośląski 24-25.03.2011, pod red. T. Dudek Bujarek, Katowice 2011.

<sup>22</sup> APW Oddział w Otwocku, AmO, sygn. 3990, *Projekt parterowego domu drewnianego na nieruchomości 66A majątku Pogorzela*



18. L. Krakowski, *Projekt parterowego domu drewnianego na nieruchomości 66A majątku Pogorzela w Otwocku*, zatwierdzony 22.06.1937– elewacja frontowa, tylna i boczne, APW Oddział w Otwocku, AmO, sygn. 3990

18. L. Krakowski, *Project of Wooden Single Storey Building on Lot 66A in the Borough of Pogorzela in Otwock*, approved of 22.06.1937: front, rear and side elevations. APW Division in Otwock, AmO, no. 3990

Podobnie jak Korngold był Krakowski absolwentem Wydziału Architektury Politechniki Warszawskiej znanym z realizacji odzwierciedlających różnorodność modernistycznych form w architekturze. Był propagatorem nie tylko nowoczesności. Jego projekty, tak jak Korngolda, oscylowały między przywiązaniem do tradycji a funkcjonalizmem.

Swoisty ukłon w stronę nowoczesnych trendów prezentuje projekt domu dla braci Nowomiastów, sporządzony na terenie sąsiadującego z Pogorzela

*zela w Otwocku, własność inż. arch. L. Krakowski, zatwierdzony 22.06.1937, arch. l. Krakowski.*

<sup>23</sup> APW Oddział w Otwocku, AmO, sygn. 3538, *Dom WWPP Nowomiastów na parceli 4 grupa "L" folwarku Anielin pod nazwa Soplicow przy ul. Tadeusza*, zatwierdzony 29.12.1937, arch. l. Krakowski. Dom, jak dotąd, nie odnaleziony przez autorki opracowania.



19. Elewacja boczna budynku przy ul. Redutowej 39.

Fot. A. Dymek, 2012

19. Side elevation of Redutowa 39 building.

Photo A. Dymek 2012



20. Elewacja frontowa nieistniejącego budynku przy ul. Redutowej 23. Fot. A. Dymek, 2009

20. Front elevation of non-existing Redutowa 39 building.

Photo A. Dymek 2009

Anielina (obecnie w Otwocku)<sup>23</sup>. Wprawdzie architekt w opracowaniu elewacji nie poddał się zbyt ni wpływowi słynnych pięciu zasad Corbusiera, swobodnie komponując elewacje z elementów podkreślających lokalność, to wprowadzenie kręconych schodów łączących taras z ogrodem (il. 19) świadczy o otwartości na modne motywy modernistycznej awangardy.

### Inne podmiejskie domy na terenie dawnego folwarku Pogorzel

Na terenie Pogorzeli zachowało się obecnie jedenaście budynków (w tym dwa pomocnicze) wzniesionych w okresie przedwojennym (w latach 1934-1939)<sup>24</sup>. Większość z nich, jak wskazują powyższe przykłady, została znacząco przekształcona. Niestety, nie wiadomo, ile z projektowanych tu pierwotnie obiektów zostało w ogóle zrealizowanych oraz ile spośród tych wybudowanych rozebrano w latach ostatnich<sup>25</sup>. Na podstawie zidentyfikowanych projektów archiwalnych i zabudowy rozpoznanej w terenie można zaryzykować twierdzenie, że w rejonie

tym popularne i chętnie budowane były domy jednorodzinne (letniskowe lub całoroczne, w mniejszości dostosowane do funkcji pensjonatu), różne pod względem zastosowanego materiału (głównie drewniane otynkowane) i formy architektonicznej. Ich kształty wskazują na fakt, że dominowały tendencje umiarkowane. Jest to jednocześnie świadectwo nieakceptowania awangardowej estetyki przez tamtejszych zamożnych inwestorów, świadectwo zamiłowań do tradycyjnych form związanych z regionalizmem oraz poszukiwań twórczych architektów, dla których „regionalizm” był już estetyką post-awangardową.

Spśród istniejących willi na uwagę zasługują domy: przy ul. Bernardyńskiej 17 (1934), Litewskiej 20 (1935), Myśliwskiej 5 i 9 (1936), Redutowej 39 (1937), Lipowej 2 (1937) i Lipowej 4 (1938). W 2009 roku został rozebrany drewniany i otynkowany dom przy ul. Redutowej 23 (il. 20), projektowany w 1936 roku dla małżonków Zofii i Teodora Tomaszewskich<sup>26</sup> przez znanego radomskiego architekta Kazimierza Prokulskiego<sup>27</sup>. Zewnętrzny wygląd budynku nie wskazywał na jego przeznaczenie

<sup>24</sup> Są to domy o następujących adresach: Jastrzębia 2; Redutowa 6, 21 i 39; Litewska 20 (budynek mieszkalny i d. stróżówka); Myśliwska 2, 5(d. budynek gospodarczy) i 9; Lipowa 4; na terenie granicznym z d. Soplicowem: Lipowa 2 (d. adres od ul. Bernardyńskiej) i Bernardyńska 17.

<sup>25</sup> Autorkom udało się dotrzeć do projektów archiwalnych wszystkich istniejących domów mieszkalnych i pomocniczych oraz do dwóch projektów willi już rozebranych. Ponadto odnalezione zostały projekty dwóch budynków przy ul. Redutowej, co do których realizacji nie ma pewności (brak też śladów w terenie).

<sup>26</sup> APW Oddział w Otwocku, AmO, sygn. 4149, *Projekt budowy willi na parceli nr 52 stanowiącej własność Teodora i Zofii małż. Tomaszewskich wydzielonej z folwarku leśnego Pogorzel, znajdującej się w Śródborowie, pow. i woj. warszawskie*, Radom maj 1936, Biuro architektoniczne Kazimierza Prokulskiego.

<sup>27</sup> Architekt ten nazywany jest „budowniczym Radomia”. Autor głównie projektów obiektów sakralnych (zaprojektował w rejonie tego miasta 44 kościoły, z czego 40 zrealizowano np. drewniany kościół p.w. św. Stanisława bp; przebudowa cerkwi przy placu Konstytucji 3 Maja w Radomiu na kościół garnizonowy – według strony internetowej <http://www.coolturałnyradom.pl/>





21. K. Prokulski, *Projekt budowy willi na parceli nr 52 stanowiącej własność Teodora i Zofii małż. Tomaszewskich wydzielonej z folwarku leśnego Pogorzel, znajdującej się w Śródborowie, pow. i woj. warszawskie, Radom maj 1936 – elewacja frontowa APW Oddział w Otwocku, AmO, sygn. 4149*

21. K. Prokulski, *Project of Construction of Villa on Parcel No. 52 Owned by Teodor and Zofia Tomaszewski, Parcelled Out from the Forest of the Manor Pogorzel, Located in Śródborów, County and Province of Warsaw. Radom, May 1936: front elevation. APW Division in Otwock, AmO, no. 4149*



22. Widok budynku przy ul. Lipowej 2. Fot. A. Dymek, 2012  
22. View of the Lipowa 2 building. Photo A. Dymek 2012





23. Widok budynku przy ul. Myśliwskiej 9. Fot. A. Dymek, 2012  
23. View of the Myśliwska 9 building. Photo A. Dymek 2012

jako pensjonatu<sup>28</sup>. Modernistyczna, uskokowa bryła, charakterystyczna raczej dla wcześniejszej „bauhausowskiej” niż „corbusierowskiej” fazy nowoczesnej formy, była zestawiona z różnej wysokości prostopadłościaków. Fasadę akcentowały horyzontalne okna zrównoważone „termometrem” klatki schodowej, pionami słupków podcienia, tarasów, balkonów, werandy. Na parterze i piętrze zaplanowano szereg samodzielnych pokoi z wyjściami na zabezpieczony balustradami taras. Od strony bocznej (zach.-pn.) znajdowała się zabudowana jednokondygnacyjna weranda, którą wieńczył taras piętra. Mieściła jadalnię dostępną z korytarza umiejscowionego pomiędzy traktami parteru. Klatka schodowa, zaplanowana asymetrycznie w trakcie frontowym, podkreślona została w ryzalicie fasady pionowym przeszkleniem o drobnych podziałach wewnętrznych. Pensjonat projektowany był jako zintegrowany z otaczającym leśnym krajobrazem za pomocą pnączy, wprowadzonych na elewacje i balkony, wręcz przysłaniających jego formę architektoniczną (il. 21) .

Inne przebudowane domy to wymieniane już wcześniej: willa przy ul. Lipowej 2<sup>29</sup> (o pierwotnie prostej, kubicznej bryle, współcześnie rozbudowanej m.in. o zaokrągloną dobudówkę naśladowującą „styl okrętowy” oraz o wykończeniu gładkich powierzchni ścian drewnianym detalem, tj. zdobionymi deskami i snycerskimi nadokiennikami (il. 22); budynek przy ul. Myśliwskiej 9 (w stylu nawiązującym do dworskowego, il. 23) i dom, którego przebudowę w ostatnim czasie zakończono - przy ul. Litewskiej 20 (il. 24).

Budynki przy ul. Lipowej 2, Myśliwskiej 9 i Bernardyńskiej 17 stoją na granicznych działkach dawnego folwarku Pogorzelski. Na uwagę zasługuje ostatni z nich, który podobnie jak dom przy ul. Lipowej 4 w dużym stopniu zachował swój przedwojenny charakter. Drewniany i nieduży sprawia skromne wrażenie. Daleki jest od nowoczesnych koncepcji stylistycznych - tak jak inne podmiejskie domy w Pogorzelski projektowane przez Lucjana Korngolda czy Ludwika Krakowskiego. Zaprojektowany w 1934 r.

<sup>28</sup> Na rysunkach projektu zmieniono przeznaczenie niektórych pomieszczeń rysując w nich np. umywalki. Świadczy to o zmianach związanych z dostosowaniem domu do funkcji innej niż początkowo zamierzano, pozwalającej właścicielom na wynajem pokoi.

<sup>29</sup> Wzniesiona wg projektu arch. Stefana Amroźewicza z 1937 r., zachowanego w APW Oddział w Otwocku, AmO, sygn. 2372, *Projekt domu mieszkalnego jednorodzinny przy ul. Bernardyńskiej [ob. Lipowa 2] kolonia Soplicowo, Otwock, własność Marii Chmielewskiej.*





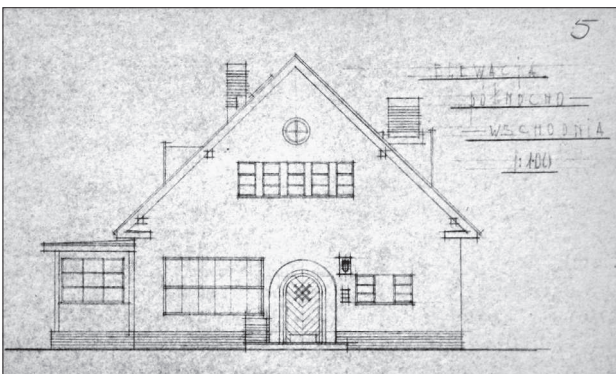
24. Widok budynku przy ul. Litewskiej 20. Fot. A. Dymek, 2012

24. View of the Litewska 20 building. Photo A. Dymek 2012



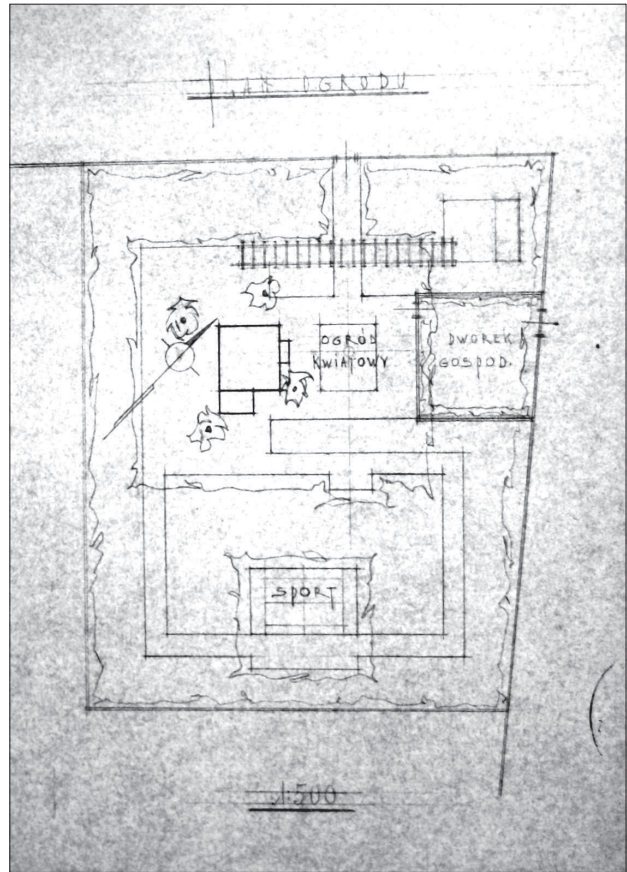
25. Widok budynku przy ul. Bernardyńskiej 17. Fot. A. Dymek, 2012

25. View of the Bernardyńska 17 building. Photo A. Dymek 2012



26. W. Weker, *Projekt willi dla Leona Dzwonkowskiego na działce 121 Kolonii Soplicowo w Otwocku*, 27.08.1934 – elewacja frontowa APW Oddział w Otwocku, AmO, sygn. 4088, k. 5

26. W. Weker, *Project of Villa Made for Leon Dzwonkowski on Lot 121 of the Soplicowo Settlement in Otwock*, 27.08.1934: front elevation. APW Division in Otwock, AmO, no. 4088, k. 5

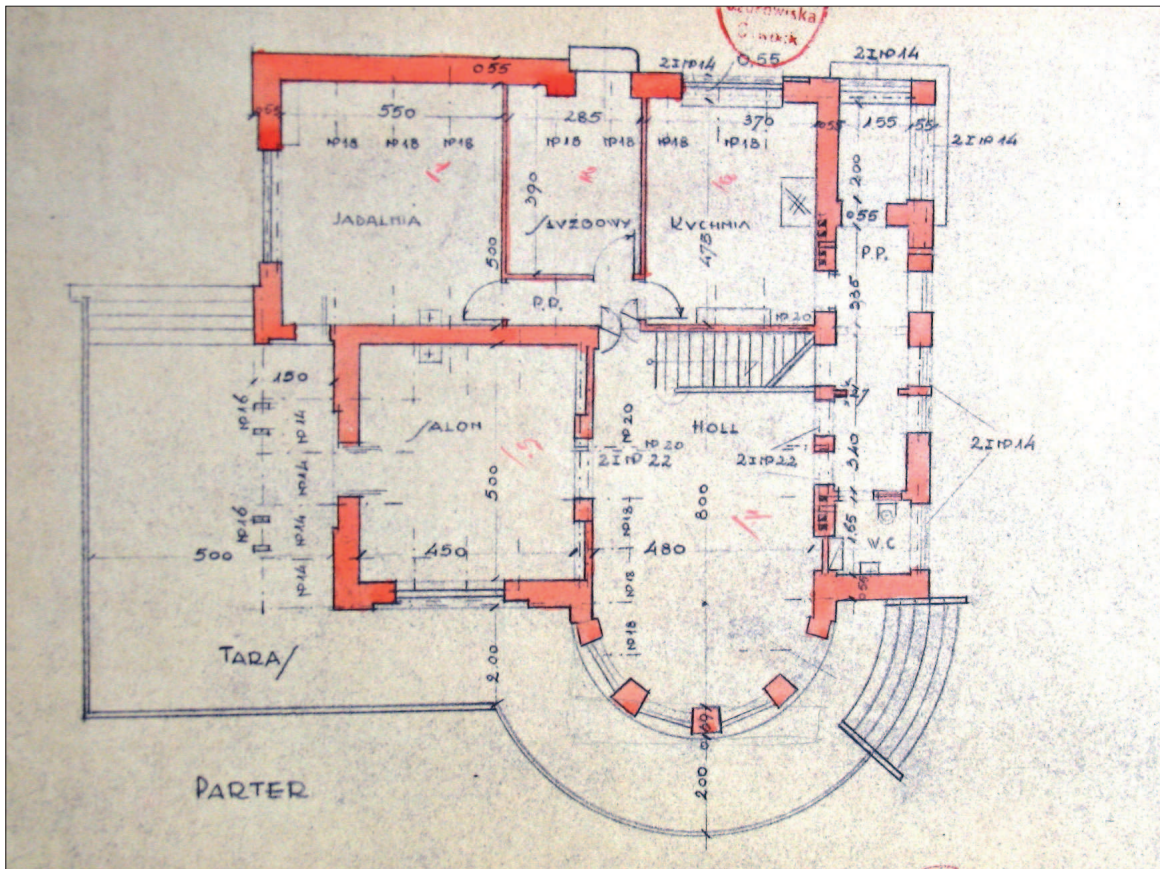


27. W. Weker, *Projekt willi dla Leona Dzwonkowskiego na działce 121 Kolonii Soplicowo w Otwocku*, 27.08.1934 – plan sytuacyjny, APW Oddział w Otwocku, AmO, sygn. 4088, k. 5  
27. W. Weker, *Project of Villa Made for Leon Dzwonkowski on Lot 121 of the Soplicowo Settlement in Otwock*, 27.08.1934: plan view. APW Division in Otwock, AmO, no. 4088, k. 5

dom przy ul. Benedyktyńskiej 17 ma modernistycznie zinterpretowaną tradycyjną bryłę oraz indywidualnie opracowane elewacje przeprute nieregularnymi otworami okiennymi (il. 25). Przypomina najstarszą zabudowę pierwszej Kolonii Urzędniczej Soplicowo, znaną jedynie z archiwalnych projektów i fotografii<sup>30</sup>. Nawiązuje do stylu narodowego i tradycji „Soplicowa” w jego symbolicznym znaczeniu - jako miejsca idealnego. Projektantem domu był Wacław Weker, uznany autor modernistycznych budynków warszawskich. Projekt wyróżnia się na tle innych odnalezionych projektów koncepcją zagospodarowania działki, a raczej jej programem funkcjonalno-przestrzennym, obejmującym powiązanie domku letniskowego nazwanego w projekcie willą z niewielkim ogrodem kwiatowym, terenem większym nazwanym „gospodarczym dworkiem”

<sup>30</sup> E. Kasperowicz, *Informator-Otwock uzdrowisko*, Warszawa 1925, s.69.





28. R. Szwarz, *Projekt domu jednorodzinnego murowanego na posesji nr dz. 74,76 Pogorzele w Otwocku własność Jakóba Blaustejna*, 22.07.1936 – rzut parteru, APW Oddział w Otwocku, AmO, sygn. 2808, k. 5

28. R. Szwarz, *Project of A Single Family House of Bricks on Lot No 74,76 Pogorzele in Otwock, Owned by Jakób Blaustein*, 22.07.1936: ground floor. APW Division in Otwock, AmO, no. 2808, k.5

oraz wydzieloną przestrzenią z kortem tenisowym (il. 26, 27)<sup>31</sup>.

Innym przykładem zachowanych cech przedwojennej architektury jest, chronologicznie najpóźniejszy, projektowany dla J. Blaustejna w 1938 roku dom przy ul. Lipowej 4. Porównanie dwóch projektów budynku odnalezionych w archiwum otwockim: koncepcyjnego architekta Rubina Szwarca z 1936 r.<sup>32</sup> i zrealizowanego inż. T. Wasilewskiego<sup>33</sup> pozwala na stwierdzenie, że projekt ten nie uległ zasadniczym zmianom. W obu przypadkach piętrowa bryła domu dla J. Blaustejna została rozczłonkowana, a układ wnętrza

zaplanowano niesymetrycznie. Niewielkim przeobrażeniami uległa dyspozycja wnętrza (np. w późniejszym rozwiązaniu piętra jedną z sypialni zastąpiono pokojem gościnnym) i ukształtowanie niektórych partii elewacji wschodniej i południowej. Ważnym dodatkowym elementem były schody półokrągłego tarasu ryzalitu, łączące pośrednio obszerny hol przyziemia z otaczającym dom ogrodem. Oba projekty oznaczają się opracowaniem elewacji pozostających pod wpływem form bliższym estetyce awangardy niż tradycjom dworskim, narodowym (il. 28, 29). Wstęgowane okna pozostają w ścisłym związku z gładkimi

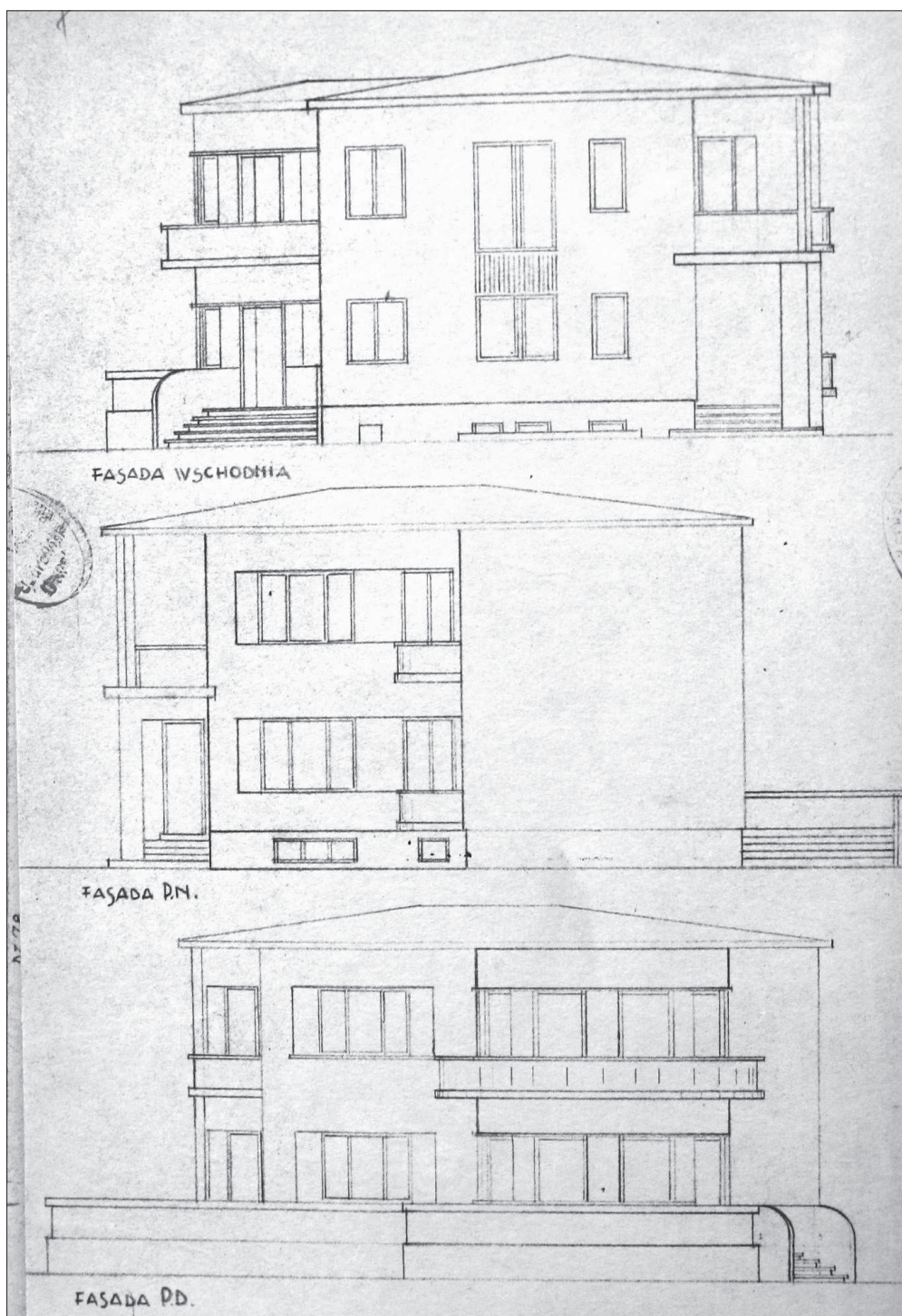
<sup>31</sup> APW Oddział w Otwocku, AmO, sygn. 4088, *Projekt willi dla Leona Dzwonkowskiego na działce 121 Kolonii Soplicowo w Otwocku*, 27.08.1934, arch. W. Weker.

<sup>32</sup> APW Oddział w Otwocku, AmO, sygn. 2808, *Projekt domu jednorodzinnego murowanego na posesji nr dz. 74,76 Pogorzele w Otwocku własność Jakóba Blaustejna*, 22.07.1936, arch. R. Szwarz i obliczenia konstrukcyjne K. Gimbovski (?). R. Szwarz zaprojektował też na działce Blaustejna dwa budynki gospodarcze: dyżurki i garażu - wg *Projekt budowy dyżurki i garażu...*,

23.11.1936 APW, AmO, sygn. 3991. Zostały wybudowane, ale nie istnieją. Architekt projektował domy w sąsiednim Śródborowie np. dom dla braci Ginzburg przy ul. Cieszyńskiej 3a. patrz B. Chmielarska-Łoś, E. Popławska-Bukała, *Nieznane obiekty architektury nowoczesnej ...* op. cit.

<sup>33</sup> APW Oddział w Otwocku, AmO, brak sygn., *Projekt zamienny budowy domu J. Blaustejna w Soplicowie dz. 74,76*, 11.07.1938, inż. T. Wasilewski





29. R. Szwarz, *Projekt domu jednorodzinnego murowanego na posesji nr dz. 74,76 Pogorzele w Otwocku własność Jakóba Blaustejna*, 22.07.1936 – elewacje, APW Oddział w Otwocku, AmO, sygn. 2808, k. 7

29. R. Szwarz, *Project of A Single Family House of Bricks on Lot No 74,76 Pogorzele in Otwock, Owned by Jakób Blaustejn*, 22.07.1936: elevations. APW Division in Otwock, AmO, no. 2808, k.7

pasami ścian pomiędzy nimi. Obecna forma budynku potwierdza, że budynek mimo powojennych remon-

tów<sup>34</sup>, zachował wygląd zewnętrzny znany z przedstawionych projektów (il. 30).

<sup>34</sup> Przeprowadzonego w 1948 roku po niewielkich uszkodzeniach wojennych – wg protokołu z oględzin obiektu i kosztorysów napraw z 1947 i 1948 r., dołączonych do *Projektu domu jednorodzinnego murowanego* z 1936 roku, op. cit.; Kolejny remont miał

miejsce w 2009 r. jak podaje I. Strasz, *Modernizm w mieście ogrodzie na przykładzie Soplicowa* [w:] „Spotkania z zabytkami”, maj 2012, s.10. Podczas ostatniego zmieniono kolorystykę i zlikwidowano żaluzje otworów okiennych.





30. Widok budynku przy ul. Lipowej 4. Fot. A. Dymek, 2012  
30. View of Lipowa 4 building. Photo A. Dymek 2012

## Zakończenie

Podwarszawskie obiekty z okresu międzywojennego nie są jeszcze w pełni rozpoznane. Wskazują na to badania, prowadzone nie tylko przez autorki niniejszego artykułu, lecz przez wielu architektów, historyków, historyków sztuki. Nadal nie w pełni znany jest dorobek twórczy Lucjana Korngolda, autora

przebudowy w duchu modernizmu historycznego kilku domów drewnianych Otwocka np. pensjonatu Zofii Ajzensztat (w Otwocku)<sup>35</sup>. Naukowego rozpoznania wymagają obiekty z terenów włączonych w granice Otwocka w latach 20. i 30. zeszłego wieku tj. dawnego majątku Wawrzyńców-Glinianka (Soplicowo) i Anielin, co jest możliwe, gdyż dysponujemy już dziś dość obszernym materiałem źródłowym<sup>36</sup>.

*Anna Dymek, mgr inż. architekt krajobrazu  
Narodowy Instytut Dziedzictwa*

*Ewa Popławska-Bukalo, mgr konserwator zabytkoznawca  
Narodowy Instytut Dziedzictwa*

<sup>35</sup> Wykonanej wspólnie z Henrykiem Blumem w 1930 r. *Projekt rozbudowy 1. piętrowego drewnianego pensjonatu na posesji Z. Ajzensztat*, APW, AmO, sygn. 3930

<sup>36</sup> Uzyskanie tak wielu informacji nie byłoby możliwe bez życzliwości pracowników oddziału Archiwum Państwowego miasta stołecznego Warszawy w Otwocku.