

DZIAŁALNOŚĆ POLSKICH ARCHITEKTÓW W TBILISI W XIX I POCZĄTKACH XX WIEKU

JANUSZ OPASKA

STRESZCZENIE

W ciągu XIX i początkach XX wieku uformowała się w Tbilisi, wówczas siedzibie carskiego namiestnika Kaukazu i dynamicznie rozwijającym się centrum administracyjno – handlowym południa Rosji, kolonia polska licząca w 1876 r. 1592, a w 1910 r. już 7367 osób. Wśród licznych inżynierów, techników i robotników przemysłowych, lekarzy, nauczycieli oraz żołnierzy znalazło się także kilkudziesięciu architektów, rzeźbiarzy i malarzy polskiego pochodzenia. Oprócz mieszkających stale w gruzińskiej stolicy przyjeżdżali do Tbilisi również, w związku z realizacją różnorodnych inwestycji, polscy architekci z innych prowincji Cesarstwa Rosyjskiego. Na przełomie XIX i XX stulecia polscy projektanci oraz współpracujący z nimi przy wystrój wnętrza i elewacji rzeźbiarze i malarze — obok twórców narodowości gruzińskiej, niemieckiej, ormiańskiej i rosyjskiej — byli ważną częścią tamtejszego środowiska architektonicznego i artystycznego, o czym świadczy czy to zlecenie im ważnych i prestiżowych inwestycji, czy też fakt zajmowania przez nich wysokich urzędów w gubernialnej i miejskiej administracji architektoniczno – budowlanej.

Dzieła polskich architektów w Tbilisi (m.in. Narcyza Zborzewskiego, Ksawerego Skórzyńskiego, Aleksandra Szymkiewicza, Aleksandra Stanisława Rogojskiego, Henryka Hryniewskiego, Bronisław Brochwicz-Rogóyskiego, Seweryna Nowomiejskiego, Pawła Zabłockiego-Dziesiatowskiego, Stanisława Mianowskiego, Konstantego Butkiewicza, Piotra Przybyszewskiego, Stefana Kryczyńskiego, Mikołaja Obłońskiego, Pawła Kognowickiego, Józefa Kognowickiego, Józefa Panasiewicza, Sawicz-Ryczgórskiego, J. Poznania, A. Nowaka), w tym szczególnie zaprojektowane przez nich gmachy publiczne, teatry, urzędy, instytucje, szkoły i siedziby organizacji oraz mieszkalne kamienice stanowią do dzisiaj istotny składnik krajobrazu architektonicznego gruzińskiej stolicy.

W artykule przedstawiono sylwetki twórców oraz dzieła zrealizowane przez nich w Tbilisi, uwzględniając także realizacje w innych gruzińskich miejscowościach, oraz krótko scharakteryzowano ich twórczy dorobek.

Słowa kluczowe: Gruzja, Tbilisi, architektura XIX-XX w.

ACTIVITIES BY POLISH ARCHITECTS IN TBILISI IN THE NINETEENTH AND EARLY TWENTIETH CENTURY

ABSTRACT

During the nineteenth and early twentieth century was formed in Tbilisi, the seat of the Russian Emperor Viceroy of the Caucasus and the booming administrative and shopping center in southern Russia, Polish colony, in 1876 numbering 1592, in 1910 already 7367 people. Among the many engineers, technicians and industrial workers, doctors, teachers and soldiers, were also the architects, sculptors and painters of Polish origin. In addition to who have lived continuously in the Georgian capital, came to Tbilisi, in connection with the implementation of diverse investment, Polish architects from other provinces of the Russian Empire. At the turn of the nineteenth and twentieth century Polish designers as well sculptors and painters cooperating with them to interior and elevation decoration – in addition architects Georgian, German, Armenian and Russian nationality - were an important part of the local architectural and art environment, as evidenced by ordering them important and prestigious investment, as well the fact that occupy high offices in the provincial and municipal a architectural - building administration.

Works of Polish architects in Tbilisi (Narcyz Zborzewski, Ksawery Skórzyński, Aleksander Szymkiewicz, Aleksander Stanisław Rogojski, Henryk Hryniewski, Bronisław Brochwicz-Rogóyski, Seweryn Nowomiejski, Paweł Zabłocki-Dziesiatowski, Stanisław Mianowski, Konstanty Butkiewicz, Piotr Przybyszewski, Stefan Kryczyński, Mikołaj Obłoński, Paweł Kognowicki, Józef Kognowicki, Józef Panasiewicz, Sawicz-Ryczgórski, J. Poznań, A. Nowak), especially designed for them public buildings, theaters, headquarters offices, institutions and residential buildings account for up to today an important component of architectural landscape Georgian capital.

The article presents the profiles of architects and artists, works executed by them in Tbilisi, their works in other Georgian towns, and briefly characterized their creative achievements.

Keywords: Georgia, Tbilisi, architecture 19th-20th centuries

*Pobyt w Tyflisie był zawsze zajmujący dla każdego Polaka, chociażby jedynie dla tego powodu, że tam zawsze znaczna liczba rodaków przebywała, między którymi byli ludzie zasługi naukowej lub patriotycznej*¹.

Wzmianki o działalności architektów polskiego pochodzenia na terenie Tbilisi i Gruzji pojawiły się w polskiej literaturze naukowej stosunkowo niedawno, z chwilą wzrostu zainteresowania tym krajem i podjęcia badań nad dziejami gruzińskiej Polonii. Zazwyczaj są to jednak lakoniczne wzmianki, stanowiące marginalne elementy opracowań poświęconych dziejom Polaków w Gruzji i na Zakaukaziu. Wyróżniają się wśród nich książki: Marka Mądziaka pt. *Działalność społeczno-kulturalna i polityczna Polaków w Gruzji na przełomie XIX i XX wieku*, dotycząca kilku czynnych w Gruzji polskich architektów i inżynierów oraz Andrzeja Furiera pt. *Polacy w Gruzji*, zawierająca nowe fakty uzyskane przez autora w trakcie kwerend w gruzińskich archiwach². Szczególny charakter mają prace, będące rezultatem wieloletnich badań nad działalnością polskich artystów w Gruzji, prowadzone przez Henrykę Justyńską z tbiliskiej Akademii Sztuk Pięknych oraz inicjatywy wydawnicze podjęte przez Kingę Netmann-Multanowską. Owocem tej współpracy są wydane w ostatnich latach wielojęzyczne albumy pt. *Polscy artyści w Gruzji* i *Henryk Hryniewski*³. Można w nich odnaleźć także informacje o działalności polskich architektów.

Lakoniczne wzmianki o polskich budowniczych w Tbilisi i ich niektórych dziełach znaleźć można również w gruzińsko- i rosyjskojęzycznych opracowaniach poświęconych architekturze miasta, publikowanych w okresie przynależności Gruzji do ZSRR. Zazwyczaj pomijają one narodowość pro-

jektantów, kwalifikując ich jako „architektów z Tbilisi”. Wyjątkiem są noty o niektórych architektach rosyjskich lub pochodzących z terenu Rosji⁴. Twórczość działających w Gruzji architektów pojawia się w najnowszych publikacjach gruzińskich historyków architektury Mai Mani i Nestana Tataraszwili⁵.

Spośród dzieł tworzonych przez polskich projektantów dla Tbilisi analizy doczekał się jedynie niezrealizowany projekt Instytutu Politechnicznego w Tbilisi autorstwa Bronisława Brochwicz-Rogóyskiego z 1917 roku⁶.

W prezentowanym opracowaniu, obok zebrania i uporządkowania dotychczasowej wiedzy o polskich architektach w Gruzji (oraz współpracujących z nimi malarzach i rzeźbiarzach), podkreślono zarówno dorobek polskich projektantów, jak i zasób informacji o nich samych. Artykuł poświęcony jest twórcom działającym w Tbilisi (także okresowo) i poza stołecznym miastem Gruzji w XIX wieku i pierwszych dekadach XX w. Osobną grupę stanowią polscy architekci pochodzący z innych prowincji Cesarstwa Rosyjskiego, realizujący bądź przygotowujący projekty dla inwestycji w stolicy Gruzji.

Rozwój Tbilisi i lokalnego środowiska architektonicznego w XIX wieku

Przełom stuleci XVIII i XIX to okres dramatycznych wydarzeń, które zaważyły na losach Gruzji oraz Tbilisi, wówczas stolicy jednej z prowincji gruzińskich – królestwa Kartli (il. 1). Spalenie miasta przez wojska szacha Iranu Agi Mohammada Chana Kadżara w 1795 r. unicestwiło niemal całą jego ówczesną zabudowę. Tocząca się od lat 80. XVIII wieku rywalizacja rosyjsko – perska zakończyła się w latach 1801-1810 inkorporacją ziem gruzińskich

¹ M. Gralewski, *Kaukaz. Wspomnienia z dwunastoletniej niewoli. Opisanie kraju, ludność, zwyczaje i obyczaje*, Lwów 1877, s. 387. Od 1845 r. do 1936 r. stolica Gruzji nosiła nazwę Tiflis (Tyflis). W artykule przyjęto posługiwanie się nazwą współczesną.

² M. Mądziak, *Działalność społeczno-kulturalna i polityczna Polaków w Gruzji na przełomie XIX i XX wieku*, Lublin 1987, s. 39-46; A. Furier, *Polacy w Gruzji*, Warszawa 2009, s. 307-311. Por. też: *Polacy w kulturze i życiu społecznym Zakaukazia do 1918*, Lublin 1990, s. 15-16, 30, 68; A. Woźniak, *Z badań nad Polonią gruzińską drugiej połowy XIX i początku XX wieku*, „Etnografia Polska”, 1996, t. XL, z. 1-2, s. 260; *Polacy w Gruzji/Poles in Georgia*, [katalog wystawy], Warszawa 2010.

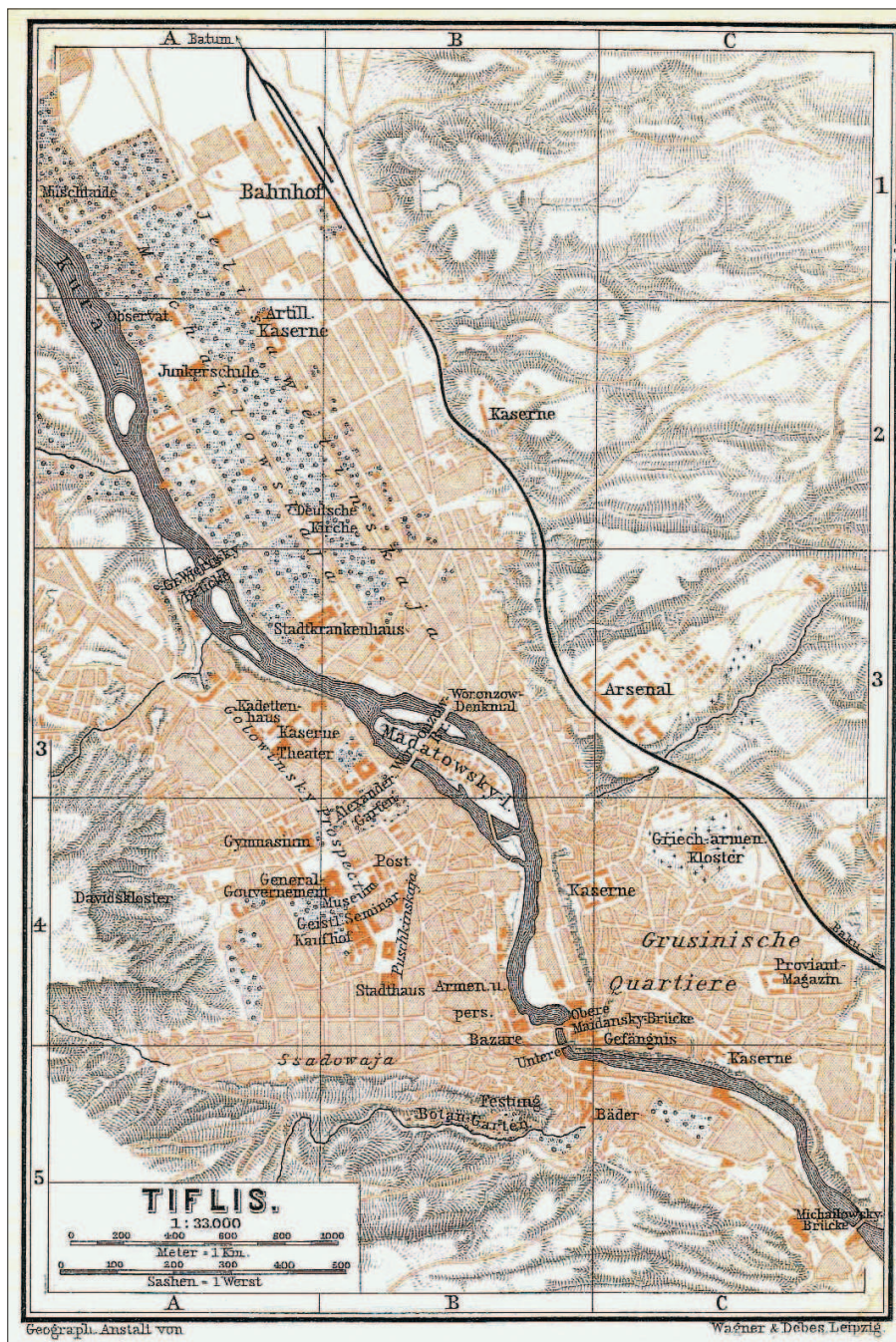
³ H. Justyńska, *Polscy artyści w Gruzji*, Tbilisi 2006; *Henryk Hryniewski*, Tbilisi 2007.

⁴ Przykładem może być: T.G. Gersamiã, *Staryj Tbilisi*, Tbilisi 1984. Ważną pozycją jest opublikowane tylko w języku gru-

zińskim: [W. Beridze, *Architektura Tbilisi w latach 1801-1917*, t. I i II, Tbilisi 1960, 1963]. Por. też: V. Beridze, *Gruzinskaã arhitektura s drevnejših vremen do načala 20 veka*, Tbilisi 1967; N. Dżanberidze, *Arhitektura Tbilisi, putevoditel'*, Tbilisi 1961; T. Kvirkevelia, *Arhitektura Tbilisi*, Moskwa 1985.

⁵ M. Mania, *European architects in Tbilisi*, Tbilisi 2006; tejsze, *Architectural walks of old Tbilisi. Fourteen routes*, Tbilisi 2008; J. Baulig, M. Mania, H. Mildenerberger, K. Ziegler, *Architekturführer Tbilisi*, Saarbrücken 2004; N. Tataraszwili, *European Cultural Heritage – Art Nouveau Architecture in Georgia*, w: *Georgian Art in the Context of the European and Asian Cultures*, Tbilisi 2009, s. 288-293; T. Kiladze, M. Medzmariaszwili, T. Gersamia, *Charm in Tbilisi*, Tbilisi 2009.

⁶ A. Gruchalska, *Bronisława Brochwicz-Rogóyskiego projekty wyższych szkół politechnicznych w Nowoczerkasku i Tyflisie*, „Kwartalnik Architektury i Urbanistyki”, 1995, T. 35, z. 3-4, s. 241-244.



1. Tbilisi w 1892 r. Plan miasta ze zbiorów Autora
 1. Plan of Tbilisi from 1892. Reproduction, Author's Collection

przez Imperium Rosyjskie. Tbilisi, początkowo odbudowywane po zniszczeniach z zachowaniem dawnej stuktury urbanistycznej i siatki ulic, w pierwszej połowie XIX stulecia zostało stolicą guberni oraz siedzibą wicekróla – carskiego namiestnika Kaukazu. W 1844 r. urząd ten objął książę Michaił Woroncow, wykształcony na Zachodzie zwolennik rządów liberalnych, inicjujący i wspierający modernizację oraz rozwój gospodarczy i kulturalny powierzonych sobie regionów. Miasto wkroczyło w okres dynamicznego rozwoju, zyskując u schyłku stulecia opinię jednej z najświetniejszych metropolii Imperium oraz ważnego ośrodka gospodarczego i centrum kulturalnego.

Zniszczenie murów obronnych w czasie napaadu perskiego umożliwiło włączenie i zabudowę podmiejskich osad (il. 2). Obszar miasta w pierwszej połowie XIX stulecia powiększył się niemal pięciokrotnie. Obok historycznych dzielnic Kala i Isani po obu stronach rzeki Kury powstały gęsto zabudowane: Awlabari, Kukia, Sololaki i Czugureti. W następnych dziesięcioleciach przyłączono do miasta kolejne obszary, m.in. niemiecką osadę Aleksanderdorf oraz tereny późniejszych dzielnic Were, Nawtlugi, Nadżaladewi i Didube. Tbilisi, liczące w końcu XVIII wieku ok. 250 ha powiększyło się do 3700 ha w 1933 r., a liczba ludności z ok. 25 tys.



2. Tbilisi w 1913 r. Reprodukacja planu miasta ze zbiorów Autora
 2. Plan of Tbilisi from 1892. Reproduction, Author's Collection

u schyłku XVIII wieku wzrosła do 34 tys. w 1850 r., blisko 160 tys. w 1897 r. i 344 tys. w 1914 r. U schyłku stulecia Tbilisi było prawdziwym tygłem etnicznym: dominowali Ormianie (31, 7%), Gruzini (26,4 %) i Rosjanie (28 %). W 1876 r. w Tbilisi mieszkało 1592 Polaków, w 1897 r. było ich 4133 (w całej Gruzji 8220), a w 1910 r. już 7367⁷. Już w pierwszej połowie XIX wieku dla poszczególnych obszarów tworzone plany urbanistyczne. W pełni nowoczesny plan zagospodarowania, stanowiący odbicie europejskich tendencji sporządzono jednak tylko dla reprezentacyjnej, centralnej dzielnicy, mieszczącej siedziby władz, urzędy, instytucje kultury i parki, rozciągniętej wzdłuż Prospektu Gołowina (dziś al. Rustawelego). W latach 70. XIX wieku zbudowano dworzec kolejowy (linia Tbilisi – Poti⁸), w latach 80. rozpoczęto budowę miejskiego wodociągu, a w 1895 r. projekt kanalizacji miasta przygotował inż. William Lindley⁹.

Charakterystyczną cechą zabudowy, podkreślaną przez niemal wszystkich odwiedzających ówczesne Tbilisi, było jej zróżnicowanie, kontrast rezydencjonalnych kamienic i gmachów publicznych utrzymanych w modnych, europejskich nurtach stylowych,

wypełniających starannie rozplanowane centrum i lewobrzeżną dzielnicę (dawniej Aleksanderdorf), wokół dworca kolejowego, oraz mniej zamożnych dzielnic ciasno i chaotycznie wypełnionych uboższą zabudową, nawiązującą do dawnej architektury perskiej i gruzińskiej. Klimat ówczesnego miasta dobrze oddaje opis przebywającego tam w połowie XIX stulecia polskiego zesłańca: „obecnie Tyflis zbudowany jest w stylu mieszanym wschodnio – europejskim. Przy domach z krążgankami i z płaskimi dachami stoją budynki jakby przeniesione z Dreznalbo z Paryża. Wszystkich domów po obu stronach Kury liczy się około czterech tysięcy. Pomiedzy ciasnemi i krętymi ulicami wyprowadzane są i proste ulice z placami (...) Czterdzieści kilka świątyń ocalałych lub odnowionych po zburzeniu miasta (...) stałą ludność miasta oblicza się na czterdzieści tysięcy, cyfra zaś przebywającej czasowo ludności wynosi kilkanaście tysięcy. Wojska stale tu przebywającego liczyło się koło 10 tysięcy”¹⁰. Kontrast ten zwiększał się wraz z dynamicznym przyrostem nowej zabudowy w kolejnych dekadach: „wkrótce dostrzeżliśmy Tyflis, lecz niestety, jak mało podobny do owego Tyflisu mojej wyobraźni! Budowle euro-

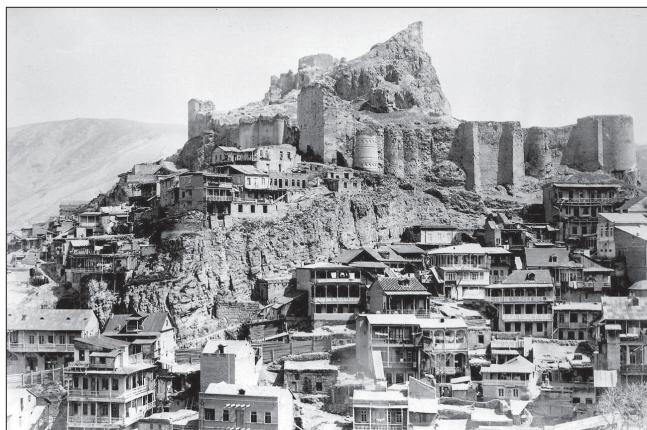
⁷ M. Pirveli, *Tbilisi-etapy urbanistycznego rozwoju miasta*, „Studia Regionalne i Lokalne”, 2008, nr 4(34), s. 37; B. Baranowski, *Polskie zainteresowania z XVIII i XIX wieku kulturą Gruzji*, Łódź 1982, s. 41, 56-57; M. Mądzik, *Działalność społeczno-kulturalna...*, s. 13, 28-31. Por też: D. Ančabadze, N. G. Volkova, *Staryj Tbilisi. Gorod i gorożane v XIX veke*, Moskwa, 1990.

⁸ Jednym z głównych budowniczych był absolwent petersburskiego Instytutu Inżynierów Komunikacji Bolesław Statkowski

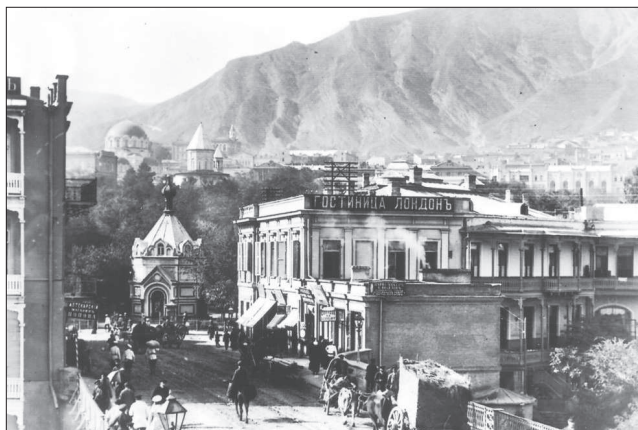
(1825-1895), por. M. Mądzik, *Działalność społeczno-kulturalna...*, s. 39-42.

⁹ *Wodociąg w Tyflisie*, „Przegląd Techniczny”, 1882, nr VIII, s. 47; *Kanalizacja Tyflisu*, „Przegląd Techniczny”, 1896, nr 4, s. 104-106.

¹⁰ M. Gralewski, op. cit., s. 362.



3. Widok zabudowy dzielnicy Kala w Tbilisi, przeł. XIX i XX wieku. Poczta z zbiorów Autora
3. Tbilisi, view of the Kala district at the turn of the 19th and 20th century. Reproduction, Author's Collection



5. Tbilisi, zabudowa nowych dzielnic i alej, przeł. XIX i XX wieku. Reprodukacja zdjęcia ze zbiorów Liki Gonaszwili
5. Tbilisi, view of the new districts at the turn of the 19th and 20th century. Reproduction, Lika Gonaszwili Collection



4. Tbilisi, zabudowa dzielnic staromiejskich, przeł. XIX i XX wieku. Reprodukacja zdjęcia ze zbiorów Liki Gonaszwili
4. Tbilisi, view of the Old Town district at the turn of the 19th and 20th century. Reproduction, Lika Gonaszwili Collection



6. Tbilisi, zabudowa nowych dzielnic i alej, przeł. XIX i XX wieku. Reprodukacja zdjęcia ze zbiorów Liki Gonaszwili
6. Tbilisi, view of the new districts at the turn of the 19th and 20th century. Reproduction, Lika Gonaszwili Collection

pejskie, białe i szare, zanadto ścieśnione w kotlinie pomiędzy nagimi skałami. Zdawało mi się, ujrzę ogrody, zbytek wschodni podcieniowany góralską, dziką prostotą a tu ani zieloności nie widzę, ani okazałej architektury azjatyckiej” (il. 3, 4)¹¹.

Wzrost liczby i zamożności mieszkańców, pozycja miasta jako centrum handlowego południa Rosji, wykształcenie się licznej warstwy zamożnej burżuazji i patrycjatu miejskiego, rozwój życia kulturalnego oraz potrzeby nowoczesnej społeczności miejskiej szły w parze z dynamicznym rozwojem

rynku usług budowlanych. Zamówienia na kamienice, hotele, rezydencje, teatry i gmachy publiczne przyciągały do kaukaskiej stolicy coraz liczniejszych projektantów i budowniczych. Ich liczba, zarówno architektów prowadzących prywatną praktykę, jak też zatrudnionych w urzędach gubernialnych i miejskim, znacząco wzrosła w drugiej połowie XIX wieku. Większość stanowili absolwenci uczelni petersburskich: Szkoły Budownictwa (od 1884 r. Instytutu Inżynierów Cywilnych im. Mikołaja I) oraz Cesarskiej Akademii Sztuk Pięknych (il. 5, 6)¹².

¹¹ W. Biernacki, *Kartki z podróży na Kaukaz*, „Tygodnik Ilustrowany”, 1896, nr 32 (27 VII/8 VIII 1896), s. 624. Por. też: E. Strumpf, *Obrazy Kaukazu*, Warszawa 1900, s. 122-123; A. Leist, *Szkice z Gruzji*, Warszawa 1885, s. 19-50.

¹² W obu uczelniach studiowało przed 1918 r. około 300 Polaków, spośród których rekrutowało się wielu uznanych architektów i inżynierów budownictwa działających na terenie Rosji i jej prowincji (m.in. Ukrainy, Azerbejdżanu, Gruzji). Por. M. Omilanowska, *Polscy architekci w petersburskiej Akademii*

Sztuk Pięknych w latach 1814-1918, „Biuletyn Historii Sztuki”, 2004, nr 3-4, s. 351-370. Por. też: J. Roguska, *Architekci Polacy w kręgu petersburskich neoklasycystów*, w: *Przed wielkim jutrem. Sztuka 1905-1918*, Warszawa 1993, s. 61-77; S. Fatullajew, *Twórczość architektów - Polaków w Azerbejdżanie*, „Teki Komisji Urbanistyki i Architektury”, 1973, T. VII, s. 119-137; R. Badowski, *Polscy architekci w Baku na przełomie XIX i XX wieku*, w: *Polacy w Azerbejdżanie*, Lublin 2003, s. 249-254.

W zamożnym, dynamicznie rozbudowującym się mieście znaleźli niezłe warunki życia i rozwoju kariery zawodowej. Coraz częściej od schyłku XIX stulecia do gubernialnej stolicy przyjeżdżali także, dla realizacji dochodowych i prestiżowych zleceń, architekci, rzeźbiarze i malarze z Rosji i krajów europejskich. Zarówno osiadli, jak i przyjeżdżający do miasta tylko na chwilę tworzyli, charakterystyczną dla całej społeczności ówczesnego Tbilisi, barwną mozaikę etniczną. Obok Gruzinów (m.in. Grigol Kurdiani, Simon Kladiaszwili, Korneli Tatiszew, Gigo Zaziaszwili, Iwane Wepxwadze), Ormian (m.in. Pawle Zurabian, Ghazar Sarkisian, Gabriel Ter-Melikow, Michał Ogandżanow, Gabriel Ter-Mikelian, N. Madatian), Rosjan (m.in. Aleksander Ozerow, Michał Neprincew, Anatolij Kalgin, Grigorij Iwanow, Solomon B. Telingater, Grigorij Gagarin), Włochów (Archangelo Andreoletti, Giovanni Scudieri, Giuseppe Bernardacci) swój wkład w architektoniczny rozwój miasta wnieśli architekci oraz współpracujący z nimi przy wystroju i dekoracjach budynków artyści narodowości niemieckiej (Leopold Bilfeld, Albert Salzman, Victor Schröter, Paul Stern, Otto Jacob Simonson, Carl Zaar, Richard Kärger¹³) i polskiej (Narcyz Zborzewski¹⁴, Ksawery Skórzyński, Aleksander Szymkiewicz, Aleksander

Stanisław Rogojski, Henryk Hryniewski, Bronisław Brochwicz-Rogóyski, Seweryn Nowomiejski, Paweł Zabłocki-Dziesiatowski, Stanisław Mianowski, Konstanty Butkiewicz, Piotr Przybyszewski, Stefan Kryczyński, Mikołaj Obłoński, Paweł Kognowicki, Józef Kognowicki, Józef Panasiewicz, Sawicz-Ryczgórski, J. Poznań, A. Nowak). Często architekci różnych narodowości współpracowali ze sobą przy realizacji powierzonych projektów¹⁵.

Polscy architekci w Tbilisi i ich dzieła

Polscy projektanci, znani dzięki swoim dziełom, źródłom archiwalnym lub publikowanym wzmiankom, to zapewne nie wszyscy, którzy byli czynni w Tbilisi w XIX i pierwszych dekadach XX wieku. O niektórych (Paweł Kognowicki¹⁶, Józef Kognowicki¹⁷, inż. Sawicz-Ryczgórski¹⁸, Seweryn Nowomiejski¹⁹) posiadamy tylko wiadomości lakoniczne (tu nazwiska w nawiasie), podobnie, jak o budowniczych działających poza ówczesną stolicą guberni (Eugeniusz Dymśa, Aleksander Kuczewski, Włodzimierz Niedzielski, Ladwański, G. Zalski, P. Albrandt)²⁰. Nieco więcej wiadomo o życiu i twórczości Wilhelma Franciszka Kowalskiego²¹, Franciszka Wyszyńskiego²², architekta miejskiego Batumi przed

¹³ Niemiecka kolonia Alexanderdorf i „kwartał niemiecki” istniały na przełomie wieków w okolicach ówczesnej ulicy Michajłowskiej (dziś ul. Agmaszenebeli). Ulokowano tam wybudowany z datków niemieckich osadników kościół ewangelicki, dom parafialny, szkołę i szpital św. Michała. Niemieccy architekci byli przeważnie absolwentami uczelni petersburskich, Victor Schröter ponadto studiował w Berlinie. Otto Jacob Simonson był absolwentem Szkoły Politechnicznej w Dreźnie w 1844 r.

¹⁴ Często w literaturze określany jako Aleksander Zborzewski, por. chociażby: H. Justyńska, op. cit., s. 8.

¹⁵ Np. gmach Towarzystwa Artystycznego, proj. Aleksander Szymkiewicz i Korneli Tatiszew; Bank Szlachecki, ob. Biblioteka Narodowa, proj. Anatolij Kalgin i Henryk Hryniewski; pałac Michała Aramianitsi, obecnie hotel Marriott, proj. Aleksander Ozerow i Gabriel Ter-Melikow.

¹⁶ Paweł Kognowicki (1871-1934) był absolwentem petersburskiego Instytutu Inżynierów Cywilnych, działał na terenie Azerbejdżanu. W latach 70. XIX w. sprawował funkcję głównego inżyniera guberni jelizawietpolskiej gdzie, wraz z Ignacym Kryształowiczem, prowadził generalną modernizację urbanistyczną i architektoniczno-budowlaną Jelizawietpola (dziś Giandża). W Baku był m.in. autorem (wraz z Józefem Gosławskim) projektu teatru Tagijewa przy ul. Merkuriewskiej. W latach 1911-1918 miał mieszkać i pracować w Tbilisi. Por. R. Badowski, op. cit., s. 253; S. Fatullajew, op. cit., s. 119; M. Omilanowska, *Działalność polskich architektów w Cesarstwie rosyjskim w XIX i początku XX wieku*, „Pinakothēkē”, 2005, nr 20/21, s. 83.

¹⁷ Józef Kognowicki (1868-1936). Inżynier i urzędnik kolejowy, wieloletni budowniczy kolei na Zakaukaziu. W 1903 r. oddelegowany do pracy w wydziale budowlanym Zarządu Miejskiego

Tbilisi jako inżynier miejski. Od 1912 r. członek Rady Technicznej przy urzędzie namiestnika Kaukazu. Por. M. Mądzik, *Działalność...*, s. 43-44; *Polacy w Gruzji...*, s. 59.

¹⁸ Inżynier i prawdopodobnie architekt wojskowy. Kończył inwestycje rozpoczęte przez Aleksandra S. Rogojskiego, po jego śmierci. Por. A. Furier, op. cit., s. 309.

¹⁹ Ur. w 1841 r., absolwent Instytutu Inżynierów Komunikacji w Petersburgu w 1864 r., budowniczy dróg na Zakaukaziu. W latach 1892-1893 miał prowadzić budowy gmachów publicznych w Tbilisi, w tym teatru. Członek władz Towarzystwa Dobroczynności w Tbilisi od 1894 r. Por. A. Woźniak, op. cit., s. 260; M. Mądzik, *Działalność...*, s. 43; tegoż, *Polskie organizacje społeczno-kulturalne, polityczne i wojskowe na Zakaukaziu na przełomie XIX i XX w.*, w: *Polacy w kulturze i życiu społecznym Zakaukazia do 1918*, Lublin 1990, s. 74.

²⁰ Inż. Eugeniusz Dymśa – rozbudowywał port w Batumi w latach 90. XIX w.; inż. Aleksander Kuczewski – od 1912 r. kierował przygotowaniem projektów i rozbudową portów w Poti, Batumi i Suchumi; podobne prace na wybrzeżu czarnomorskim prowadził w pierwszej dekadzie XX w. inż. Włodzimierz Niedzielski. Pozostali odnotowani zostali jako działający na terenie Kutaisi. Por. A. Furier, op. cit., s. 309-310.; „Kraj”, 1892, nr 39, s. 14-15; M. Mania, op. cit., s. 129.

²¹ Wilhelm Franciszek Kowalski (1868-?). Urodził się w Tbilisi, jego ojciec był lekarzem. W stolicy Gruzji ukończył szkołę średnią, w latach 1889-1891 studiował w petersburskiej ASP, a w latach 1891-1897 w Instytucie Inżynierów Cywilnych. Po studiach pracował w Moskwie, w latach 1901-1903 jako technik w wydziale budowlanym guberni moskiewskiej, był także wykładowcą Moskiewskiej Szkoły Inżynierskiej. W latach

pierwszą wojną światową oraz Konrada Tarasiewicza²³, od 1886 r. kierującego pracami budowlanymi w Batumi, w tym odbudową szosy batumskiej. Oto sylwetki niektórych.

Narcyż Zborzewski – pierwszy zapewne znany architekt polskiego pochodzenia działający na terenie Tbilisi oraz Kutaisi. W latach 1835-1838 studiował architekturę w Akademii Sztuk Pięknych w Petersburgu, którą ukończył z tytułem wolnego architekta. Wykształcenie uzupełniał w kolejnych latach, zdobywając w 1844 r. tytuł akademika. Od 1839 r. do lat 50. XIX w. pracował w Moskwie, Kerczu, Piatigorsku oraz w Tbilisi, gdzie jako architekt miejski, wg opinii urzędu namiestnika Kaukazu „spisuje się świetnie, dużo projektuje”²⁴. W latach 50. XIX w. wyjechał do Warszawy, ale po 1863 r. był już architektem miejskim w Tomsku. W latach 1867-1881 pracował m.in. w wydziale budowlanym urzędu gubernialnego w Kutaisi, być może także w Petersburgu i Moskwie. Był autorem projektu dworca petersburskiego w Warszawie (przed 1859 r.)²⁵. Jego dzieła z okresu pracy w Tbilisi i Kutaisi nie są, niestety, znane.

1904-1912 był architektem miejskim w Suchumi, a 1912-1913 architektem gubernialnym w Piatigorsku. W 1913 r. dyscyplinarnie zwolniony ze służby. Do znanych dzieł architekta należą: regulacja ulic i rozbudowa wodociągu w Jucy, gmach gimnazjum żeńskiego w Piatigorsku, rozbudowa męskiej szkoły realnej i koszary w Piatigorsku, kamienice czynszowe w Moskwie przy zaułku Siwtsew Wrażek 42 (1901), zaułku B. Karetnogo 15 (1900), rozbudowa przytułku dla ubogich przy ul. Rossolimo 10 (1900). Por. *Księga pamiątkowa inżynierów cywilnych Polaków wychowanków Instytutu Inżynierów Cywilnych w Petersburgu*, Warszawa 1937, s. 69; http://www.biografiya.info/biography/?id_rubric=15&id=6137; http://kmvline.ru/arch/b_124.php

²² Franciszek Wyszyński (1876-po 1937). Ukończył petersburski Instytut Inżynierów Cywilnych w 1901 r. Jego znane dzieła to: projekt Wystawy Południowo-Rosyjskiej w Jekaterynosławiu w 1910 r. (za który otrzymał duży medal złoty) oraz projekt Wystawy Wszechrosyjskiej w Kijowie w 1913 r. (duży medal złoty). Zdobył pierwszą nagrodę w konkursie na siedzibę Stowarzyszenia Techników w Jekaterynosławiu, wg jego projektu wzniesiono tam gmach klubu kupieckiego. Prowadził budowę szpitala w Petersburgu, opracował projekt centralnego, wojskowego więzienia śledczego dla Lublina. W latach I wojny światowej prowadził budowy dróg w guberni suwalskiej i na Kaukazie. Po wojnie był kierownikiem robót budowlanych garnizonu Lublin DOK II, a następnie okręgowym inspektorem budowlanym w Warszawie. Por. *Księga pamiątkowa...*, s. 33, 38, 40, 48, 66.

²³ Konrad Tarasiewicz (1840-?). Ukończył szkoły w Tobolsku i Tule, a w 1862 petersburską Szkołę Budownictwa z tytułem pomocnika architekta i uprawnieniami urzędnika X klasy. Odbył praktykę budowlaną w Permie, gdzie w 1869 r. został zatrudniony na stanowisku młodszego architekta. W 1874 r. został przeniesiony do Dagestanu jako kierownik prac przy budowach wojskowych, ponadto sprawował funkcję architekta miejskie-

Stanisław Mianowski (1838-?), studiował w petersburskiej Szkole Budownictwa w latach 1853-1860, którą ukończył z tytułem pomocnika architekta i uprawnieniami urzędnika X klasy. W 1869 r. po studiach uzupełniających otrzymał tytuł inżyniera – architekta i odbył roczną praktykę w wydziale budownictwa władz gubernialnych w Tbilisi, w trakcie której prowadził remonty budynków publicznych na terenie guberni. Zlecono mu także dokonanie oględzin i przygotowanie ekspertyzy stanu zachowania monasteru w Gelati wraz z opracowaniem sposobu stabilizacji wilgotnościowej obiektu. W latach 1861-1867 był architektem miejskim w Temryuk, autorem planu urbanistycznego i rozbudowy miasta oraz licznych projektów architektonicznych. W latach 1867-1872 jako architekt guberni kutaiskiej zaprojektował m.in. przebudowę więzienia miejskiego oraz wzniesioną z ciosów skalnych cerkiew „w stylu bizantyńskim” w Kutaisi. W latach 1872-1875 był naczelnikiem odcinków prac remontowych linii kolejowych orłowsko-griazskiej i łozowsko-sewastopolskiej i autorem projektu gmachu odlewni żelaza przy warsztatach kolejowych w Aleksandrowsku.

go Temir-Chan-Szury (dziś Bujnajs), następnie Petrowska. W 1886 r. przeniesiony do Batumi. Do jego znanych dzieł należą: drewniany budynek teatru i cerkiew więzienna w Permie, baraki szpitalne w Osie, cerkiew p.w. Pamięci 17 października 1888 r. w Kutaisi. Prowadził ponadto aktywną prywatną praktykę architektoniczną w różnych regionach południowej Rosji. Por. G. Baranovskij, *Jubilejnyj sbornik svędenij o dejatel'nosti byvsich vospitannikov instituta graždanskich inženerov 1842-1892*, Sankt-Petersburg 1893-1894, s. 338; *Księga pamiątkowa...*, s. 25, 33, 40, 47, 65, 72.

²⁴ Za udostępnienie odpisów dokumentów dotyczących Narcyża Zborzewskiego, zgromadzonych w archiwum ASP w Petersburgu oraz trudno dostępnych publikacji serdeczne podziękowania winien jestem dr hab. Małgorzacie Omilanowskiej z Instytutu Sztuki PAN. Zborzewski stanowisko architekta miejskiego Tbilisi piastował zapewne do 1848 r., gdy urząd ten objął włoski architekt Giovanni Scudieri.

²⁵ M. Omilanowska, *Polscy architekci...*, s. 360; tejeż, *Działalność polskich...*, s.78; *Zodčie Moskvy vremeni čklektiki, moderna i neoklasicizma (1830-1917)*, Moskva 1998, s. 245; *Biografičeskaja Čnciklopedija: Zborževskij Narkiz Albertovič* (<http://print.biografiya.ru/?id=45493>, tam wykaz źródeł i bibliografia); S. Łoza, *Architekci i budownicowowie w Polsce*, Warszawa 1954, s. 343; H. Justyńska, op. cit., s. 8; S. N. Kondakov, *Spisok russkich chudožnikov k jubilejnomu sprawočniku Imperatorskoj Akademii Chudožestv*, [Sankt-Petersburg, 1915], s. 332. Część informacji podawanych w notach biograficznych Narcyża Zborzewskiego odnosi się do Aleksandra Zborzewskiego, akademika petersburskiej ASP w 1856 r., aktywnego w latach 70. XIX w. guberni moskiewskiej, autora projektów cerkwi w Puszkino, Muranowo, Makarowo, Obuchowo i dzwonnicy cerkwi w Turowo. Por. S. N. Kondakov, op. cit., s. 332.

Od roku 1875 pracował w Petersburgu, w 1876 roku otrzymał stanowisko nadetatowego technika w tamtejszym miejskim wydziale budowlanym, a następnie w zarządzie budowlanym uralskiej linii kolejowej. Był autorem projektów dworców kolejowych w Łudze, Lipiecku, Griaziach. Od 1885 r. pracował jako architekt gubernialny w Ufie, gdzie zrealizował własne projekty gmachu izby skarbowej, siedziby kancelarii gubernatora oraz archiwum gubernialnego. Zaprojektował także progimnazjum w Temiurce (Kubań) i cerkiew w Krasnym Jarze. Jego aktywność i dzieła na terenie Tbilisi nie są znane²⁶.

Józef Panasiewicz (1840-lata 20. XX w.) (il. 7), ukończył petersburską Szkołę Budownictwa z uprawnieniami urzędnika X klasy i tytułem pomocnika architekta. Został zatrudniony u Piotra Salmonowicza w Petersburgu, jednego z głównych architektów kolei warszawsko-petersburskiej. Następnie, pod kierownictwem Piotra Sobko i Stanisława Kierbedzia, zajmował się projektowaniem infrastruktury kolejowej dla linii kijowsko-odesskiej. W 1860 r. otrzymał stypendium namiestnika Kaukazu i został zatrudniony w tbiliskim wydziale budownictwa na stanowisku technika nadetatowego. Zdobyl pierwszą nagrodę w konkursie na bramę triumfalną z okazji ujarznienia przez Rosję wschodniego



7. Józef Panasiewicz (1840-lata 20.XXw.). Za: V. Baranovskij, *Jubilejnyj sbornik svędenij o dejatel'nosti byvsich vospitannikov instituta graždanskich inženerov 1842-1892*, Sankt-Petersburg 1893-1894, s. 231, 260

7. Józef Panasiewicz (1840-20s XX c). Source: V. Baranovskij, *Jubilejnyj sbornik svędenij o dejatel'nosti byvsich vospitannikov instituta graždanskich inženerov 1842-1892*, Sankt-Petersburg 1893-1894, p. 231, 260

Kaukazu, ogłoszonym przez księcia Aleksandra Bariatyńskiego. Uznanie przyniósł mu projekt kanału o długości blisko 27 km, łączącego rzekę Aragwę i Tbilisi. Zarządzał budową południowego odcinka Gruzińskiej Drogi Wojennej łączącej Tbilisi z Władykaukazem. W 1863 r. objął stanowisko architekta miejskiego w Kutaisi, w 1865 r. wrócił do Tbilisi. W latach 1868-1886 był naczelnym inżynierem guberni tbiliskiej.

Zajmował się głównie projektowaniem i nadzorem prac związanych z infrastrukturą drogową. Pod jego kierownictwem zbudowano ponad 850 km dróg, w znacznej części utwardzonych traktów komunikacyjnych, w tym wszystkie główne szosy w Kachetii. Projektował mosty i urządzenia drogowe, kanały irygacyjne, budowle hydrotechniczne. Opracował także wzorcowy system organizacji budowy dróg, przyjęty następnie w innych rosyjskich prowincjach jako standard.

Józef Panasiewicz był także aktywny w różnorodnych inicjatywach środowiskowych na terenie Tbilisi. W 1867 r. został wymieniony jako „radca Panasiewicz” w składzie Komitetu Budowy Kościoła rzymskokatolickiego w Tbilisi, gdzie odpowiadał za „sprawy techniczne”²⁷.

Do jego znanych dzieł należą również: fontanny, ściany oporowe, budowle techniczne na Gruzińskiej Drodze Wojennej od Tbilisi do Gudauri (1860-1863), mosty drogowe m.in. w Telawi i Gori, projekty i realizacje dróg, w tym m.in. Borżomi – Achalcycze, Tbilisi – Giumri, Achalcycze – Achalkalaki, droga z Mcchety do Gruzińskiej Drogi Wojennej, Signagi – Arlaga. W latach 1860-1863 wg jego projektu wzniesiono kamienną cerkiew we wsi Pasanauri (il. 8). Jego aktywność na terenie Tbilisi była mniejsza, ale równie znacząca. Zaprojektował i przeprowadził regulację urbanistyczno – architektoniczną kilku dzielnic, często podtapianych wodami potoków spływających z otaczających miasto gór. Niektóre potoki i strumienie zostały zaopatrzone w urządzenia hydrotechniczne, pozwalające regulować przybór wód. Te prace zostały docenione, w uznaniu zasług jedną z ulic nazwano w roku 1876 jego imieniem²⁸. Dziełem Panasewicza jest także modernizacja karawanseraju braci Szadinowych wzniesionego w 1830 r. przy moście awlabarskim, przeprowadzona w latach 80. XIX w.

²⁶ G. Baranovskij, op. cit., s. 231-232; *Księga pamiątkowa...*, s. 23,30,45,61,70.

²⁷ A. Furier, op. cit., s. 252.

²⁸ W 1923 r. patronem ulicy uczyniono marksistkę Wierę Zasulicz, dzisiaj to ul. Niny Czcheidze.



8. Passanauri, w głębi cerkiew wzniesiona w latach 1860-1863 według projektu Józefa Panasiewicza.

Reprodukcja ze zbiorów Autora

8. Passanauri, in the depths of the church built between 1860-1863, designed by Józef Panasiewicz.

Reproduction from Author's Collection

W 1886 r. z powodu kłopotów zdrowotnych architekt przeszedł w stan spoczynku i przeprowadził się do Batumi, gdzie wkrótce podjął działalność budowlaną, m.in. prowadził od 1888 r. budowę katedralnej cerkwi polowej św. Aleksandra Newskiego (wg proj. Wasilija Kosjakowa), reprezentacyjnie ulokowanej na nadmorskim bulwarze²⁹. W 1909 r. był jednym z założycieli batumskiego oddziału Stowarzyszenia „Dom Polski”. W latach 1917-1918 był członkiem Komitetu Związku Wojskowych Polaków w Batumi. Zmarł w Batumi we wczesnych latach 20. XX wieku³⁰.

Paweł Zabłocki-Dziesiatowski (1841-1887) Szkołę Budownictwa w Petersburgu ukończył w 1860 r. z uprawnieniami urzędnika X klasy i tytułem pomocnika architekta. Oddelegowany przez Ministerstwo Spraw Wewnętrznych, pracował najpierw w wydziale budowlanym miasta Tbilisi, a od lutego 1868 r. na stanowisku młodszego architekta tbiliskiego okręgu pocztowego, gdzie prowadził remonty budynków i posterunków pocztowych. Od 1871 r. był architektem okręgu Achalcycze – Achalikalaki i prowadził m.in. budowę dróg, mostów i po-

sterunków granicznych. W 1879 r. mianowany został architektem miejskim Tbilisi, po czym w 1880 r. przeniesiony na stanowisko architekta miejskiego do Kutaisi. Od 1881 r. był architektem miejskim w Poti, gdzie zmarł w 1887 roku³¹. Jego dzieła na terenie Gruzji pozostają nieznanne.

Piotr Przybyszewski (1843-?) studiował w Szkole Budownictwa w Petersburgu w latach 1860-1865. Ukończył szkołę z tytułem pomocnika architekta. Uzupełniał wykształcenie do roku 1876, w którym otrzymał tytuł inżyniera budownictwa cywilnego. W 1866 r. skierowany został do pracy w kościelnej komisji budowlanej w Stawropolu. W latach 1870-1873 pracował początkowo jako młodszy architekt w wydziale budowlanym władz guberni tbiliskiej, a następnie na stanowisku architekta miejskiego Baku (Azerbejdżan). W latach 1876-1883 był szefem oddziału technicznego kościelnej komisji budowlanej przy urzędzie namiestnika Kaukazu w Tbilisi, od 1884 r. – architektem okręgu kutaiskiego. Prowadził aktywną działalność inżynierską i architektoniczną, w tym praktykę prywatną. Wg jego projektów wzniesiono m.in. kilka kamienic w Tbilisi³².

²⁹ G. Baranovskij, op. cit., s. 167-168.

³⁰ R. Badowski, *Z tradycji przyjaźni polsko-gruzińskiej*, Warszawa 1959, s. 29; A. Furier, op. cit., s. 346-347; Z.G. Kowalski, *Materiały do historii Polskiej Oddzielnej Brygady na Kaukazie 1917-1918 w Centralnym Archiwum Wojskowym*, „Biuletyn

Wojskowej Służby Archiwalnej”, 1996, nr 19, s. 181; „Kraj”, 1909, nr 3, s. 12-13; G. Baranovskij, op. cit., s. 260-261.

³¹ G. Baranovskij, op. cit., s. 117; A. Furier, op. cit., s. 309-310.

³² G. Baranovskij, op. cit., s. 275-276; *Księga pamiątkowa...*, s. 26, 44, 59.

Aleksander Szymkiewicz posiadał najciekawszy dorobek spośród znanych architektów polskich działających w Gruzji. Urodził się w Petersburgu w 1858 r., w rodzinie adwokata pochodzącego z okolic Kowna. Ukończył prestiżowe, niemieckie gimnazjum Karola Maja w Petersburgu, a następnie w latach 1879-1882 studiował architekturę w petersburskiej Akademii Sztuk Pięknych, zdobywając kolejno mały i duży srebrny medal. W 1883 r. uzyskał tytuł architekta 2 klasy za projekt „podmiejskiej rezydencji wielkksiążęcej”. Dzięki rodzinnym koneksjom w roku 1885 otrzymał posadę sekretarza gubernialnego w Tbilisi, a następnie, do roku 1891, pełnił urząd architekta miejskiego³³. Przez szereg lat był także radnym miejskim. W latach 1905-1906 był wykładowcą rysunku i architektury w Szkole Malarstwa i Rzeźby przy Kaukaskim Towarzystwie Krzewienia Sztuk Pięknych. Zmarł w Tbilisi w 1908 r. Miał czworo dzieci, spośród których syn Mikołaj studiował architekturę w Paryżu, a następnie otworzył tam pracownię architektoniczną. Wnuk Aleksandra Szymkiewicza, Sacha Chimkevitch (1920-2006) był znanym francuskim grafikiem i malarzem³⁴.

Dla upamiętnienia Aleksandra Szymkiewicza grupa tbiliskich architektów i urzędników powołała w 1909 r. fundusz stypendialny jego imienia, którego celem było coroczne przyznawanie stypendiów dla dwóch studentów pochodzących z Zakaukazia, którzy zamierzali kształcić się w uczelniach technicznych³⁵.

Do znanych dzieł Szymkiewicza należą: kamienice przy ulicach Uznadze 19 (1885, il. 9), Ingorokwa 6 (1887) i Czonkadze 8 (1888), gmach Kaukaskiej Stacji Jedwabniczej, dziś Państwowe Muzeum Jedwabiu przy ul. Tsabadze 6 (1890-1892), gmach sądu gubernialnego, dziś Sąd Najwyższy Gruzji przy ul. Braci Zubalaszwili 32 (1894), budynek gimnazjum męskiego w Batumi przy ul. Ninoszwili 35, obecnie Państwowy Uniwersytet im. Szoty Rustawelego (1897), siedziba Towarzystwa Artystycznego – następnie Państwowy Teatr Akademi-

cki im. Szoty Rustawelego przy alei Rustawelego (1898-1901, wspólnie z Kornelimi Tatiszewem), projekt drogi (serpenty) na górującą nad miastem Mtacmindę (1894), modernizacja pasażu przy ul. Puszkina (1901-1902), kamienica Archangelo Andreolettiego przy ul. Agmaszenebeli 75 (1901)³⁶, stacje kolejki szynowej na Mtacmindę (1903-1905) i siedziba szkoły muzycznej Cesarskiego Rosyjskiego Towarzystwa Muzycznego, dziś Państwowa Akademia Muzyczna im. Wano Sarajiszwili przy ul. Gribojedowa 8 (1901-1904). Jeden z czołowych badaczy architektury gruzińskiej Wachtang Beridze przypisywał mu ponadto autorstwo kamienic na ulicach Gudiaszwili, Uznadze i Czonkadze³⁷.

Dziełem Aleksandra Szymkiewicza jest też gmach Sądu Apelacyjnego w Kutaisi (1898-1900, il. 10), wzorowany na zredukowanym programie siedziby Sądu Najwyższego w Tbilisi. Zapewne nie jest to jedyne dzieło tego architekta w Kutaisi, gdyż wiadomo, że był niezwykle aktywnym architektem w mieście³⁸.

Gmachy wznoszone przez Szymkiewicza to przeważnie sześciopiętrowe na planie prostokąta przykryte bardzo płytkimi dachami wielospadowymi, czasem występują stosunkowo nieznaczne ryzality w centrum i partiach skrajnych fasad. Dyspozycja wnętrza podporządkowana jest funkcji, w przypadku kamienic mieszkalnych, mieszczących niegdyś od kilku do kilkunastu rozległych apartamentów (po rewolucji bolszewickiej zamienionych na komunalne, wielorodzinne, osobne lokale mieszkalne), klatki schodowe łączące trakty komunikacyjne umieszczone są zarówno w centrum, jak i w partiach skrajnych budowli. Dzieła architekta cechuje różnorodność użytych form i stylistyk. Przeważa, charakterystyczny dla architektury realizowanej w tym okresie w Tbilisi, eklektycznie traktowany neorenesans i neoklasycyzm, czy to w wersji monumentalnej, masywnej, z bogatym użyciem kamiennego detalu i okładzin (gmachy sądów w Tbilisi i Kutaisi, szkoła muzyczna w Tbilisi) czy mniej reprezentacyjnej, w miesz-

³³ M. Mania, op. cit., s. 35, A. Furier, op. cit., s. 308; Wg. G. Baranowskiego w latach 1885-1891 architektem miejskim Tbilisi był Aleksander Melik-Begjarow, por. G. Baranovskij, op. cit., s. 216.

³⁴ http://www.supremecourt.ge/default.aspx?sec_id=56&lang=2; S. N. Kondakov, op. cit., s. 412; A. Furier, op. cit., s. 309; www.kmay.ru/sample_pers.phtml?n=3444.

³⁵ A. Furier, op. cit., s. 309.

³⁶ Mieścił się w niej także warsztat tego popularnego na Kaukazie rzeźbiarza.

³⁷ [W Beridze, *Architektura Tbilisi w latach 1801-1917*, t. II, Tbilisi 1963, s. 88], za: H. Justyńska, op. cit., s. 9; konkretne kamienice nie zostały jednak wskazane; Maia Chichileiszwili, *Batumi. Past and Present [Międzynarodowa Konferencja Naukowa]*, Batumi 2009 (książka częściowo w języku angielskim, częściowo w gruzińskim); M. Mania, op. cit., s. 35-37, 48-49, 101-107; T.G. Gersamiã, op. cit., b.s. [Annotation, Bibliography, nr 174-176].

³⁸ M. Mania, op. cit., s. 129; <http://kutaisiappeal.court.gov.ge/about-us/court-history/>



9. Tbilisi, kamienica czynszowa przy ul. Uznadze 19, 1885. Proj. Aleksander Szymkiewicz. Fot. Autor, 2010 r.
 9. Tbilisi, rent house in Uznadze Street No. 19, 1885. Designed by Aleksander Szymkiewicz. Photo Author, 2010



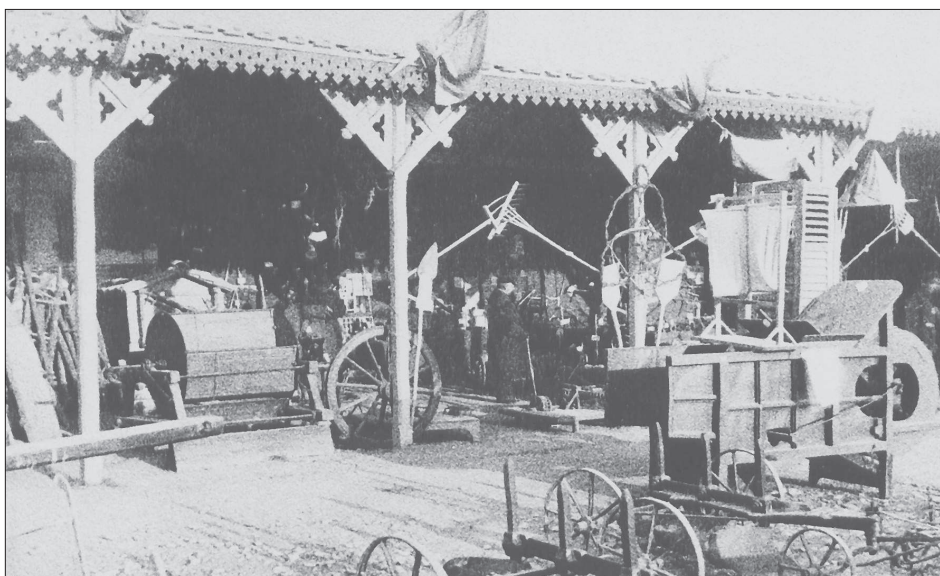
10. Kutaisi, dawny sąd gubernialny obecnie Sąd Apelacyjny, 1898-1900. Proj. Aleksander Szymkiewicz. Fot. Autor, 2010 r.
 10. Kutaisi, former the District Court, now the Court of Appeal, 1898-1900. Designed by Aleksander Szymkiewicz.
 Photo Author, 2010

czańskich kamienicach, z dekoracjami odciskanymi w tynku oraz detalem ze sztucznego kamienia (kamienice przy ul. Ingorokwa 6 i Czonkadze 8). Kamienica przy ul. Agmaszenebeli 75, mieszcząca warsztat znanego rzeźbiarza Andreolettiego, otrzymała bogatą dekorację fasady, odkutą w kamieniu zapewne przez samego rzeźbiarza. Z kolei kamienica przy ul. Uznadze 19 to przykład odmienny, oryginalna próba zastosowania w dekoracjach fasady motywów architektury perskiej. Indywidualne, eklektyczne formy mają gmachy gimnazjum męskiego w Batu-

mi, budynki stacji kolejki na Mtacmindę w Tbilisi czy wzniesiona tamże siedziba stacji jedwabniczej. Przy czym ta ostatnia realizacja jest wyjątkowym w znanej twórczości architekta przykładem połączenia ceglanych, nieotynkowanych ścian, rozwiązań formalnych zaczerpniętych z architektury rosyjskiej oraz ozdobnego detalu, zarówno formowanego w nakładanym miejscowo tynku jak i kamiennego. W niekonwencjonalny sposób zaprojektowane zostały przez Szymkiewicza wnętrza dawnej stacji kolejowej dawnej Kaukaskiej Stacji Jedwabniczej,



11. Tbilisi, jeden z pawilonów wystawy „Przemysł i Rolnictwo Kaukazu i Zakaukazia”, 1889 r.
 Proj. Aleksander Szymkiewicz. Za: T.G. Gersamiâ, *Staryj Tbilisi*, Tbilisi 1984, nr 235
 11. Tbilisi, one of the pavilions of the exhibition „Industry and Agriculture of the Caucasus and Transcaucasus”, 1889.
 Designed by Aleksander Szymkiewicz. Source: T.G. Gersamiâ, *Staryj Tbilisi*, Tbilisi 1984, No. 235



12. Tbilisi, jeden z pawilonów wystawy „Przemysł i Rolnictwo Kaukazu i Zakaukazia”, 1889 r.
 Proj. Aleksander Szymkiewicz. Za: T.G. Gersamiâ, *Staryj Tbilisi*, Tbilisi 1984, nr 236
 12. Tbilisi, one of the pavilions of the exhibition „Industry and Agriculture of the Caucasus and Transcaucasus”, 1889. Designed by
 Aleksander Szymkiewicz. Source: T.G. Gersamiâ, *Staryj Tbilisi*, Tbilisi 1984, No. 236

udekorowane wyobrażeniami gąsienic i motyli jedwabnika, kokonów, owoców morwy oraz innymi motywami nawiązującymi do produkcji jedwabiu, które umieszczone zostały w ornamentalnych płaskorzeźbach zdobiących ściany i balustrady schodów. Do dzisiaj zachował się komplet mebli i wyposażenia stacji, także autorstwa Aleksandra Szymkiewicza. Dziełem reprezentacyjnym i niezwykle oryginalnym była siedziba teatru przy al. Rustawelego, z salą widowiskową na 800 miejsc i bogato dekorowaną, neorokokową fasadą – jedynym zachowanym

elementem budowli, kilkakrotnie przebudowywanej w kolejnych dekadach, w całości niemal odbudowanej po katastrofalnym pożarze w 1949 r.

Bogata dekoracja wnętrza, która jest cechą projektów Szymkiewicza, dotyczy również gmachów publicznych i mieszkańskich kamienic, które wypełniały płaskorzeźby, marmurowy detal okładzin oraz dekoracje malarskie.

Aleksander Szymkiewicz był także głównym architektem dwu kolejnych edycji wystawy „Przemysł i Rolnictwo Kaukazu i Zakaukazia”, cyklicznie orga-

nizowanej w Tbilisi od 1852 r., stanowiącej największe przedsięwzięcie tego typu w południowej Rosji oraz atrakcję przyciągającą liczne firmy z Azji, Rosji i krajów europejskich. Otwartą 27 września 1889 r. wystawę ulokowano na 6 hektarach tzw. „ogrodu Musztaid”, w okolicach dzisiejszej al. Tsereteli 2³⁹. Szymkiewicz zaprojektował plan urbanistyczny wystawy, główny, tzw. duży pawilon oraz większość pozostałych, mniejszych pawilonów wystawowych (il. 11, 12)⁴⁰. Znacznie większy rozmach miała wystawa nazwana „jubileuszową”, otwarta 15 września 1901 roku⁴¹. Umieszczono ją w tym samym miejscu, co poprzednio, zamienionym w atrakcyjny park przez tbiliską firmę ogrodniczą „Flora”. Wśród 25 pawilonów znalazły się architektoniczno-inżynierskie arcydzieła w tym m.in. secesyjny, oktogonalny pawilon bakijskiego Towarzystwa Akcyjnego Przetworów Naftowych braci Nobel z „Panoramą szybów naftowych wokół Baku”⁴², pawilon angielski z panoramą „Wojny angielsko - burskiej o Transwal” oraz *rollercoaster* „Olymp”. Aleksander Szymkiewicz, podobnie jak podczas poprzedniej edycji tego wydania, był autorem planu urbanistycznego wystawy, głównego pawilonu o powierzchni 6 tysięcy metrów kwadratowych oraz kilku mniejszych budynków wystawowych⁴³.

Konstanty Butkiewicz (1857- po 1937) ukończył progimnazjum wojskowe we Władykałkazie, w latach 1881-1887 studiował w Instytucie Inżynierów Cywilnych, gdzie otrzymał tytuł inżyniera budownictwa cywilnego i uprawnienia urzędnika X klasy. W 1887 r. został zatrudniony na stanowisku technika nadetatowego w gubernialnym wydziale budowlanym w Tbilisi, od 1889 r. pełnił funkcję kierownika robót budowlanych realizowanych w guberni tbiliskiej. Do jego znanych dzieł należą: remont drogi Borżomi-Achalkalaki, projekt domu zarządcy odcinka drogowego w Tioneti, remonty i budowy dróg i urządzeń drogowych w Kachetii, wytyczenie

i budowa drogi z Orchewi do Tioneti. Jego dzieła na terenie Tbilisi nie są znane⁴⁴.

Aleksander Stanisław Rogojski (Rogoyski; ?-1912) był autorem znaczących realizacji architektonicznych w Tbilisi. Pełnił funkcję naczelnika oddziału technicznego w Teatrze Skarbowym (znanym też jako Teatr Bankowy), aktywnie działał w Kaukaskim Towarzystwie Technicznym. Prowadził prace konserwatorskie i restauratorskie historycznych cerkwi na terenie Gruzji, był także członkiem komitetu prowadzącego restaurację katedry p.w. św. Grzegorza w Eczmiadynie w Armenii. W pierwszej dekadzie XX stulecia był architektem miejskim Tbilisi a w 1909 r. współtwórcą funduszu stypendialnego imienia Aleksandra Szymkiewicza⁴⁵.

Do znanych dzieł Rogojskiego należy seminarium prawosławne przy ul. Czawczawadze 29 (1901-1903, il. 13-16), kościół rzymskokatolicki w Batumi, obecnie prawosławna katedra p.w. Najświętszej Marii Panny (1898-1903, il. 17-18), siedziba Kaukaskiego Oficerskiego Towarzystwa Ekonomicznego, obecnie TBC Bank przy ul. Mardżjaniszwili 7 (1912, il. 19-20), Zakaukaski Instytut Położniczy im. Olgi Nikołajewnej Romanowej przy ul. Kostawa 38 (1912), kaplica grobowa książąt Barataszwili obok cerkwi Kwaszweti przy alei Rustawelego (1899, il. 21) oraz kamienica przy ul. Tabidze (1904, wyburzona po 2006 r.)⁴⁶. Ok. 1900 r. wg projektu Aleksandra Rogojskiego wykończono część wewnątrz pałacu księcia Konstantego Oldenburga przy ul. Kargareteli 6 (obecnie Państwowe Muzeum Teatru, Muzyki, Kina i Choreografii), a w latach 1903-1909 Rogojski jako architekt miejski prowadził budowę Domu Ludowego przy ul. Mardżjaniszwili 8, wg konkursowego projektu Stefana Kryczyńskiego⁴⁷. Rogojski był także prawdopodobnie autorem restauracji i przebudowy fasady dawnego karawanseraju Artsrunis przy ul. Sioni 8, obecnie siedziby muzeum miejskiego Tbilisi (1911-1912)⁴⁸.

³⁹ Na części tych terenów w latach 30. XX wieku zbudowany został stadion sportowy Dynamo Tbilisi.

⁴⁰ T.G. Gersamiā, op. cit., b.s. [Annotation, Bibliography, nr 235-240].

⁴¹ Stanowiła część obchodów jubileuszu 100-lecia przyłączenia Gruzji do Cesarstwa Rosyjskiego.

⁴² W latach 1900-1903 dla firmy braci Nobel projektował działający w Baku architekt Kazimierz Skórewicz, autor m.in. projektu budynku zarządu Towarzystwa Akcyjnego Przetworów Naftowych braci Nobel w Baku. Być może projekt pawilonu na wystawie w Tbilisi w 1901 r. także jest dziełem tego architekta. Dekoracje rzeźbiarskie pawilonu wykonał Jakob Nikoladze, znany gruziński rzeźbiarz, uczeń Augusta Rodina.

⁴³ T.G. Gersamiā, op. cit., b.s. [Annotation, Bibliography, nr 241-248].

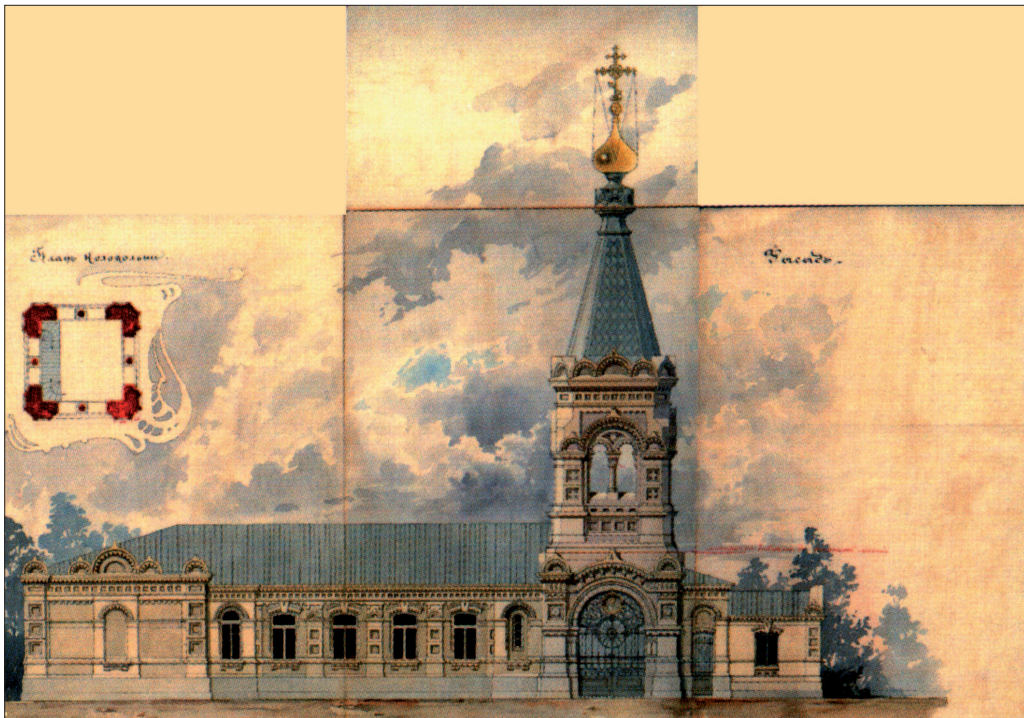
⁴⁴ G. Baranovskij, op. cit., s. 47; *Księga pamiątkowa...*, s. 63.

⁴⁵ A. Furier, op. cit., s. 309; P. Nowikow, *Tatarski architekt*, „Przegląd Tatarski”, 2009, nr 2, s. 10.

⁴⁶ Nowy gmach instytutu i szpitala był fundacją wielkiej księżnej i najstarszej córki Mikołaja II. M. Mania, op. cit., s. 55; *Polacy w Gruzji...*, s. 30.

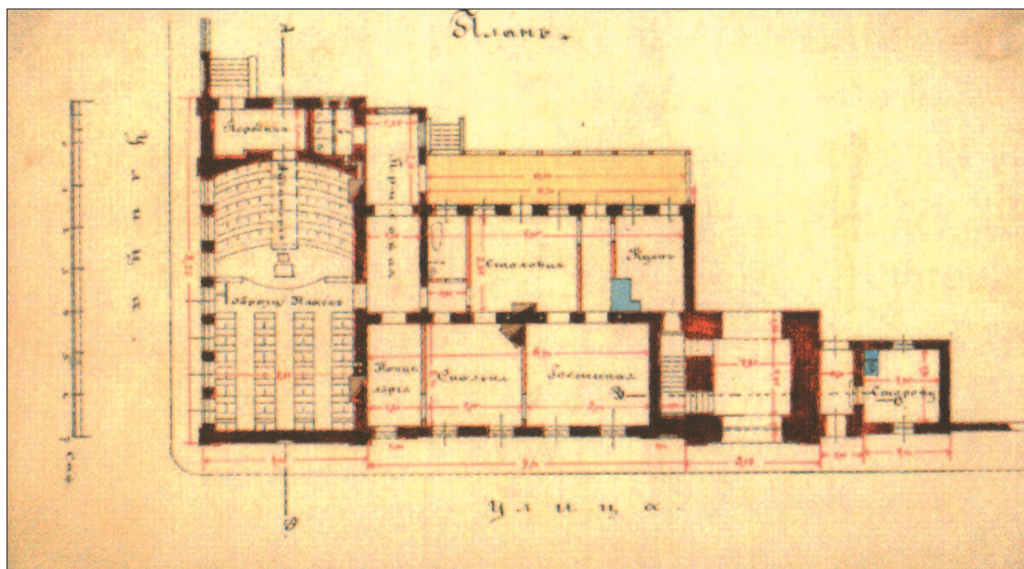
⁴⁷ P. Nowikow, op. cit., s. 10.

⁴⁸ <http://www.makler.ge/indeks.php?pg=pap&l=2&id=48>; N. Tataraszwili, op. cit., s. 293



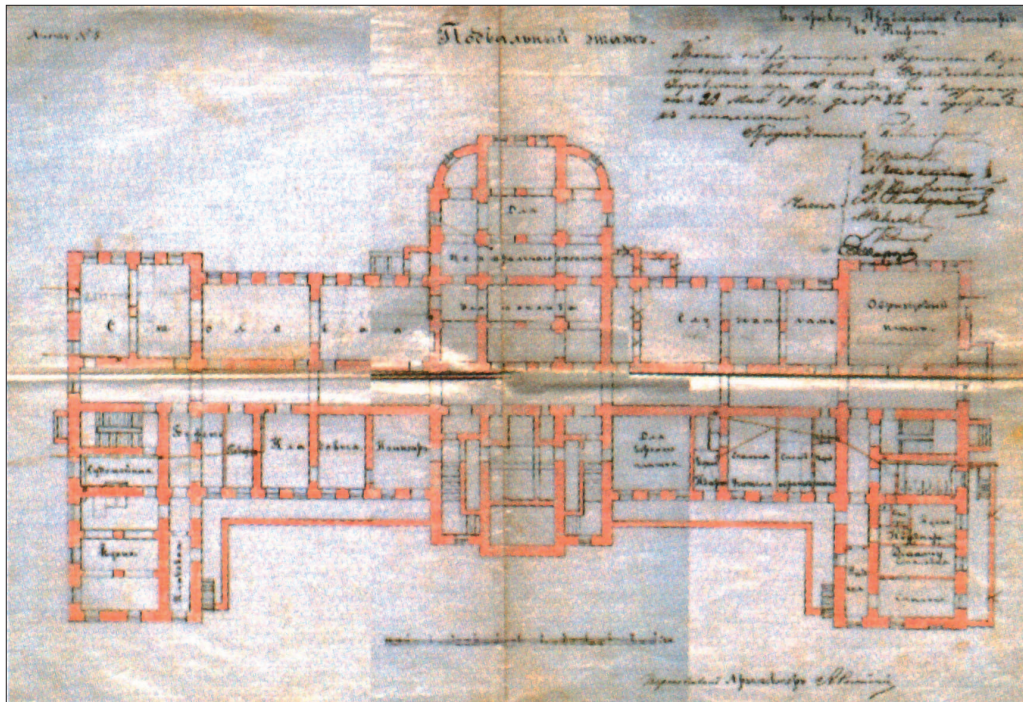
13. Tbilisi, projekt budynku bramnego seminarium prawosławnego, 1901, autor Aleksander S. Rogojski. Za: „Polacy w Gruzji/Poles in Gruzja”, wystawa zorg. przez Naczelną Dyрекcję Archiwów Państwowych, Archiwum Państwowe m. st. Warszawy i Narodowe Archiwum Gruzji w siedzibie Stowarzyszenia „Wspólnota Polska” w Warszawie, 05-06. 2010 r. Fot. Autor, 2010 r.

13. Design of the gate building the Orthodox Theological Seminary in Tbilisi, 1901, Aleksander S. Rogojski. Source: „Polacy w Gruzji/Poles in Georgia”, an exhibition at the headquarters of the Association „Polish Community” in Warsaw, 05-06. 2010. Photo Author, 2010



14. Tbilisi, plan budynku bramnego seminarium prawosławnego, 1901, autor Aleksander S. Rogojski. Za: „Polacy w Gruzji/Poles in Gruzja”, wystawa zorg. przez Naczelną Dyрекcję Archiwów Państwowych, Archiwum Państwowe m. st. Warszawy i Narodowe Archiwum Gruzji w siedzibie Stowarzyszenia „Wspólnota Polska” w Warszawie, 05-06.2010 r. Fot. Autor, 2010 r.

14. Plan of the gate building the Orthodox Theological Seminary in Tbilisi, 1901, Aleksander S. Rogojski. Source: „Polacy w Gruzji/Poles in Georgia”, an exhibition at the headquarters of the Association „Polish Community” in Warsaw, 05-06.2010. Photo Author, 2010



15. Tbilisi, plan gmachu głównego seminarium prawosławnego, 1901, autor Aleksander S. Rogojski. Za: „Polacy w Gruzji/Poles in Georgia”, wystawa zorg. przez Naczelną Dyрекcję Archiwów Państwowych, Archiwum Państwowe m. st. Warszawy i Narodowe Archiwum Gruzji w siedzibie Stowarzyszenia „Wspólnota Polska” w Warszawie, 05-06.2010 r.

Fot. Autor, 2010 r.

15. Plan of the Orthodox Theological Seminary in Tbilisi, 1901, Aleksander S. Rogojski. Source: „Polacy w Gruzji/Poles in Georgia”, an exhibition at the headquarters of the Association „Polish Community” in Warsaw, 05-06. 2010.

Photo Author, 2010



16. Tbilisi, dawne seminarium prawosławnne, 1901-1903. Proj. Aleksander S. Rogojski. Korpus główny, stan obecny.

Fot. Autor, 2011 r.

16. Tbilisi, former Orthodox Theological Seminary, 1901-1903. Designed by Aleksander S. Rogojski. Main building, contemporary view.

Photo Author, 2011



17. Batumi, dawny kościół rzymskokatolicki, obecnie cerkiew p.w. Najświętszej Marii Panny, 1898-1903.
 Proj. Aleksander S. Rogojski. Fot. Autor, 2011 r.

17. Batumi, former Roman-Catholic church, now Virgin Mary Orthodox cathedral, 1898-1903.
 Designed by Aleksander S. Rogojski. Photo Author, 2011



18. Batumi, wnętrze dawnego kościoła rzymskokatolickiego, obecnie cerkwi p.w. Najświętszej Marii Panny, 1898-1903.
 Proj. Aleksander S. Rogojski. Fot. Autor, 2011 r.

18. Batumi, former Roman-Catholic church, now Virgin Mary Orthodox cathedral, 1898-1903.
 Interior. Designed by Aleksander S. Rogojski. Photo Author, 2011