

GMACH IZBY PRZEMYSŁOWO-HANDLOWEJ W WARSZAWIE

AGATA SZMITKOWSKA

OKOLICZNOŚCI POWSTANIA GMACHU

Wzniesiony w latach trzydziestych XX wieku gmach Izby Przemysłowo-Handlowej w Warszawie (il. 1), obecnie siedziba Kancelarii Prezydenta Rzeczypospolitej Polskiej, usytuowany przy ul. Senackiej, róg Wiejskiej jest jedną ze spektakularnych realizacji polskiej architektury okresu modernizmu. Ze względu na niewystarczające i niejasne dane dotyczące okoliczności powstania i ukształtowania gmachu, a szczególnie brak wiarygodnie udokumentowanych i pewnych dat budowy, był on dotąd niedoceniony i mało uwzględniany w publikacjach¹. Wyjaśnienie narosłych przez lata wątpliwości umożliwił wgląd w archiwum domowe rodziny projektanta budynku - Zdzisława Mączyńskiego².

Mocą rozporządzenia Prezydenta Rzeczypospolitej z dnia 15 lipca 1927 r. izbom przemysłowo-handlowym powierzono reprezentowanie interesów

gospodarczych polskiego przemysłu i handlu. Okręgowe izby stały się odtąd instytucjami samorządu gospodarczego i organizacjami publicznoprawnymi, nad którymi nadzór sprawował Minister Przemysłu i Handlu³. Zgodnie z zalecanym w rozporządzeniu podziałem Izby na okręgi, który miał być przeprowadzony z uwzględnieniem struktury administracyjnej państwa, jesienią 1928 roku została powołana do życia Izba Przemysłowo-Handlowa (IPH) w Warszawie. Pierwszą siedzibą warszawskiej izby stał się wynajęty w tym celu lokal w prywatnym, nieistniejącym dziś budynku przy ul. Czackiego 12⁴. W 1929 roku zakupiono działkę pod budowę własnego gmachu, przy ul. Wiejskiej 10, leżącą w obrębie poddanego wówczas parcelacji ogrodu Frascati⁵.

Czynności poprzedzające proces budowlany podjęto w roku 1933, zapraszając pięć zespołów do opracowania koncepcji zabudowy⁶. Projekt miał zakładać etapowość prac realizacyjnych. Po zapozna-

¹ Dotychczas okres powstania projektu i budowy pierwszej części gmachu określano na lata 1927-1929 (Por.: K. Stefański, *Twórczość architektoniczna Zdzisława Mączyńskiego w latach 1918-1939*, „Kwartalnik Architektury i Urbanistyki”, T. XXXV: 1990, z. 3-4, s. 225; M. Leśniakowska, *Architektura w Warszawie. Lata 1918-1939*, Warszawa 2006, s. 52); Czas budowy drugiej części gmachu określano na lata 1937-1939 (Por. M. Leśniakowska, op. cit., s. 52) lub też słusznie na lata 1938-1939 (Por. K. Stefański, op. cit., s. 225). Z. Mączyński podaje, że nad całym projektem pracował w latach 1927-1939: Z. Mączyński, Curriculum vitae. Warszawa 1949. Maszynopis w Archiwum Politechniki Warszawskiej, Akta osobowe, sygn. 20/1; Jarosław Zieliński za gmach Izby Przemysłowo-Handlowej autorstwa Mączyńskiego uznał pobliski budynek, położony po przeciwnej stronie ul. Senackiej (Por.: J. Zieliński, *Atlas dawnej architektury ulic i placów Warszawy*, T. 3, Warszawa 1997, s. 157-158, 160, 245).

² Rodzinie Zdzisława Mączyńskiego, a szczególnie Panu prof. Markowi Kisilowskiemu, pragnę serdecznie podziękować za udostępnienie archiwum i wszelką pomoc w korzystaniu ze zbiorów.

³ Dziennik Ustaw (Dz.U.) 1927 nr 67 poz. 591.

⁴ Tekst aktu erekcyjnego pierwszej części gmachu, Warszawa 1933, Archiwum domowe rodziny Z. Mączyńskiego. W latach 1928-1939 prezesem Izby Przemysłowo-Handlowej w Warszawie, a w latach 1929-1939 także Związku Izb Przemysłowo-Handlowych był inż. Czesław Klarner, prawdopodobnie ten sam, z którym Mączyński współpracował w czasie swojego pobytu w Moskwie w latach 1915-1918, przygotowując podręczniki do nauczania przedmiotów technicznych dla wyższych uczelni w Polsce. Z. Mączyński, *Autobiografia*, Warszawa 1960. Archiwum domowe rodziny Z. Mączyńskiego.

⁵ Parcelę nabyto za sumę 102 515 dolarów amerykańskich. Tekst aktu erekcyjnego pierwszej części gmachu. Archiwum domowe rodziny Z. Mączyńskiego.

⁶ G. Jonkajtys-Luba, *Uwagi o konkursach architektonicznych z lat 1918-1939 dotyczących tematyki warszawskiej*, w: *Warszawa II Rzeczypospolitej 1918-1939*, „Studia Warszawskie”, z. 3, PWN, Warszawa 1971, s. 411. W rozstrzygniętym w lipcu 1929 r. konkursie przyznano nagrody: I – Z. Mączyński, II – Cz. Duchnowski i J. Kukulski, III równorzędna – J. Gelbard, R. Sigalin, G. Sigalin, III równorzędna – S. Colonna Walewski i T. Leśniewski.



1. Warszawa, gmach d. Izby Przemysłowo – Handlowej przy ul. Senackiej, róg Wiejskiej, stan obecny. Fot. Autorka
 1. Warsaw, the former Chamber of Industry and Commerce building on the corner of Senacka and Wiejska St., present day.
 Photograph: Author

niu się i analizie przedstawionych przez architektów propozycji, sporządzenie dokumentacji wykonawczej oraz kierownictwo robót zdecydowano się powierzyć Zdzisławowi Mączyńskiemu⁷. Projekt absorbował architekta na przestrzeni wielu następnych, bo aż siedmiu lat (ostatnie rysunki sporządzał Mączyński już w czasie II wojny światowej – w 1940 r.) i zajmuje szczególne miejsce w jego twórczości.

PROJEKT KONKURSOWY

Najstarsze zachowane rysunki całego gmachu, uwzględniające wszystkie etapy przyszłej realizacji, pochodzą z kwietnia 1933 r. i są to prawdopodobnie szkice konkursowe⁸. Według widniejącej na nich koncepcji frontowe skrzydło przyszłego obiektu miało się składać z trzech części, z których każda wyposażona była w krótkie skrzydło poprzeczne, skierowane na południe, ku terenom sejmowym (il. 2). Dwa segmenty bliższe ul. Wiejskiej miały utwo-

rzyć budynek główny, co zaznaczone zostało w rysunku frontowej elewacji. Charakterystyczny motyw wspólnej fasady stanowił wgłębny portyk wejścia zlokalizowanego na łuku łączącym obie części. Sposób opracowania wejścia i trójdzielna kompozycja wszystkich elewacji wskazują na estetykę klasycyzującej wersji modernizmu, dominującej wówczas w Polsce w budowlach centralnych urzędów związanych z władzą państwową.

Projekt pierwszej części gmachu

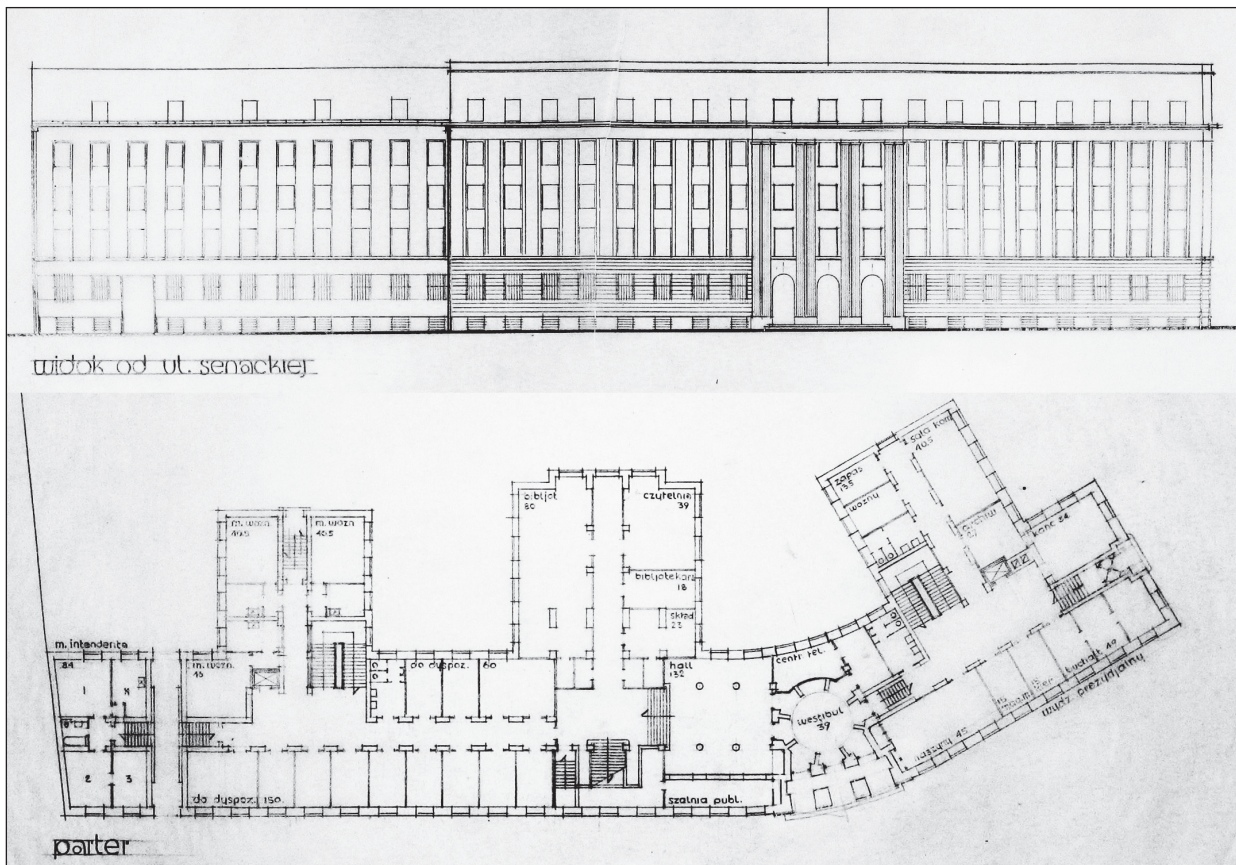
W pierwszej kolejności, między wrześniem 1933 roku (wmurowanie w fundamenty aktu erekcyjnego) a październikiem 1934 roku, zrealizowany został fragment budynku głównego położony na rogu ul. Wiejskiej i Senackiej – siedziba prezydium Izby⁹. Architekt wykonał projekt koncepcyjny tej części gmachu, a następnie, począwszy od sierpnia 1933 roku, pracował nad jego dokumentacją wykonaw-

⁷ Tekst aktu erekcyjnego pierwszej części gmachu. Archiwum domowe rodziny Z. Mączyńskiego.

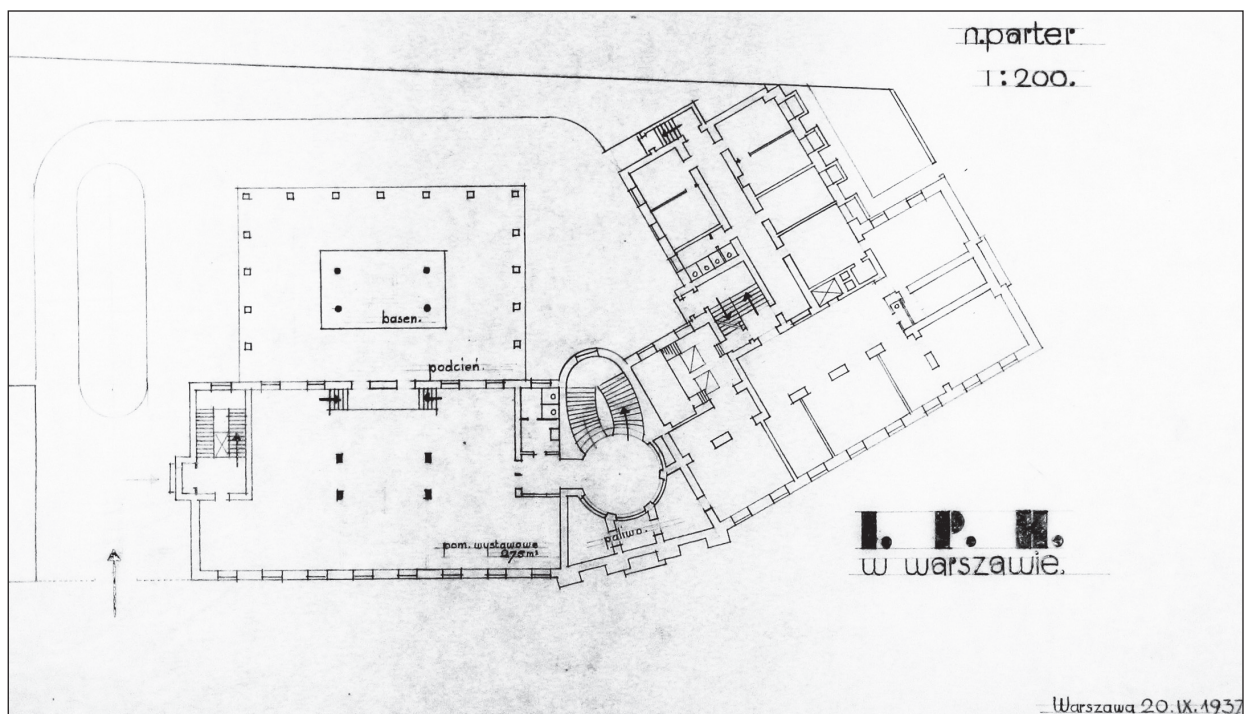
⁸ Rysunki w archiwum domowym rodziny Z. Mączyńskiego.

⁹ Roboty budowlane powierzono firmie „Biuro budowlane T. Czosnowski i Ska”. Koszt inwestycji wyniósł 754 851 zł. Tekst

aktu erekcyjnego pierwszej części gmachu, Warszawa 1933. Archiwum domowe rodziny Z. Mączyńskiego; Tekst aktu erekcyjnego drugiej części gmachu, Warszawa 1938. Archiwum domowe rodziny Z. Mączyńskiego.



2. Z. Mączyński, projekt konkursowy gmachu Izby Przemysłowo – Handlowej w Warszawie przy ul. Senackiej, róg Wiejskiej – elewacja frontowa, rzut parteru. Rys. datowane: 26.IV.1933. Archiwum domowe rodziny architekta
2. Z. Mączyński, an architecture competition design of the Chamber of Industry and Commerce building in Warsaw on the corner of Senacka and Wiejska St.; front elevation, ground floor plan. Drawings dated 26/4/1933. The architect's family archive



3. Z. Mączyński, projekt koncepcyjny pierwszej rozbudowy gmachu Izby Przemysłowo – Handlowej w Warszawie przy ul. Senackiej, róg Wiejskiej – rzut parteru. Rys. datowany: 30.XII.1937. Archiwum domowe rodziny architekta
3. Z. Mączyński, the preliminary design of the first extension of the Chamber of Industry and Commerce building in Warsaw on the corner of Senacka and Wiejska St.; ground floor plan. Drawing dated 30/12/1937. The architect's family archive

czą. Zarówno w zakresie estetyki, jak i funkcji, zastosowane przez Mączyńskiego rozwiązania, poza drobnymi zmianami dotyczącymi m.in. podziałów stolarki okiennej, rozmieszczenia ścian działowych wydzielających pomieszczenia w obrębie traktów i prawdopodobnie utworzenia dodatkowej sali zebrań na IV piętrze, stanowiły kontynuację założeń przyjętych w szkicach konkursowych¹⁰.

Projekt drugiej części gmachu

Szczupłość pomieszczeń dla rozrastających się agend Izby Przemysłowo-Handlowej oraz konieczność stworzenia lokum dla nowo powołanej do życia Rady Handlu Zagranicznego RP stały się bodźcem do rozbudowy gmachu. Do związanych z drugim etapem realizacji kompleksu IPH prac projektowych przystąpiono w 1937 r.¹¹. Obiekt wzniesiono w latach 1938-1939¹².

Pierwsze zapewne, niedatowane szkice rozbudowy wskazują na chęć rezygnacji architekta z początkowo zakładanego wygięcia budynku zgodnego z linią ul. Senackiej oraz z umieszczenia wejścia głównego na styku części istniejącej z nowo projektowaną¹³. Koncepcja ta nie była jednak w przyszłości kontynuowana.

Tymczasowe, pilne potrzeby IPH wymusiły konieczność pomieszczenia w nowo projektowanej części gmachu trzech sal wystawowych o powierzchni 500 m² każda¹⁴. IPH od co najmniej 1935 roku planowała budowę, w nieznaną bliżej lokalizacji, rodzaju centrum wystawowego. Wiadomo, że zamierzenia te do 1937 r. nie miały szans realizacji. Wspomina o nich, jako o wciąż aktualnych, tekst aktu erekcyjnego do drugiej części gmachu głównego¹⁵. W kolejnych projektach szkicowych Mączyński powrócił zatem do lokalizacji wejścia głównego zgodnego z koncepcją konkursową gmachu. Mógł dzięki temu przeznaczyć pozostałą, maksymalnie dużą część powierzchni zabudowy pod wielopozio-

momą część ekspozycyjną. Wynikiem tej decyzji były trzy koncepcje rozbudowy – jedna z września i dwie z grudnia 1937 roku¹⁶.

Naczelną ideą pierwszej z koncepcji było oparcie, na sposób corbusierowski, połowy sali wystawowej wysokiego parteru na słupach. Architekt utworzył w ten sposób na osi przestrzeni ekspozycyjnej rodzaj zadaszzonego tarasu, skierowanego ku ogrodowi Sejmu, którego walory rekreacyjne i estetyczne podkreślać miała obecność niewielkiego basenu (il. 3). W późniejszych propozycjach zmaksymalizował jednak powierzchnię zabudowy poprzez rezygnację z funkcji rekreacyjnej (il. 4).

Poszukując najkorzystniejszych rozwiązań funkcjonalno-przestrzennych architekt proponował też zmiany w początkowo zakładanym wyglądzie zewnętrznym budynku. Poprzez ścięcie, a nie wyokrąglenie narożnika mieszczącego wejście główne rozważał wielokrotnie odejście od koncepcji powielenia przez budynek linii ulicy. Także oprawa wejścia była przedmiotem dyskusji - architekt proponował zredukowanie wysokości filarów do środkowej wielokoporządkowej części fasady i zrezygnował z historyzujących półkolistych luków wieńczących otwory wejściowe (il. 5). Adaptując motywy nowoczesnej architektury, Mączyński wyposażył elewacje sali wystawowej w poziome pasma okienne.

Punktem wyjścia dla wersji wykonawczej był ten z powyższych projektów koncepcyjnych, w którym architekt pozostał przy idei wyokrąglenia strefy wejścia do gmachu, i w którym salę wystawową i westybul zamykały od południa półkolistie ukształtowane ściany (il. 6). W kolejnych, bardziej szczegółowych rysunkach Mączyński próbował zmniejszyć obrys ostatniej kondygnacji członu wystawowego na rzecz okalającego ją tarasu, by ostatecznie ujednolicić na powrót obrys skrzydła, a na całym jego dachu urządzić przestrzeń rekreacyjną¹⁷ w duchu zasad architektury modernistycznej sformułowanych przez Le Corbusiera.

¹⁰ Rysunki w archiwum domowym rodziny Z. Mączyńskiego.

¹¹ Tekst aktu erekcyjnego drugiej części gmachu, Warszawa 1938. Archiwum domowe rodziny Z. Mączyńskiego.

¹² Wykaz zatwierdzonych budów (Warszawa), „Biuletyn Przetargowy”, 1938, poz. 182; Akt erekcyjny jest datowany na lipiec 1938 roku. Roboty budowlane powierzono ponownie firmie „Biuro budowlane T. Czosnowski i Ska”. Przewidywano, że koszt inwestycji wyniesie 1 000 000 zł. Tekst aktu erekcyjnego drugiej części gmachu, Warszawa 1938. Archiwum domowe rodziny Z. Mączyńskiego.

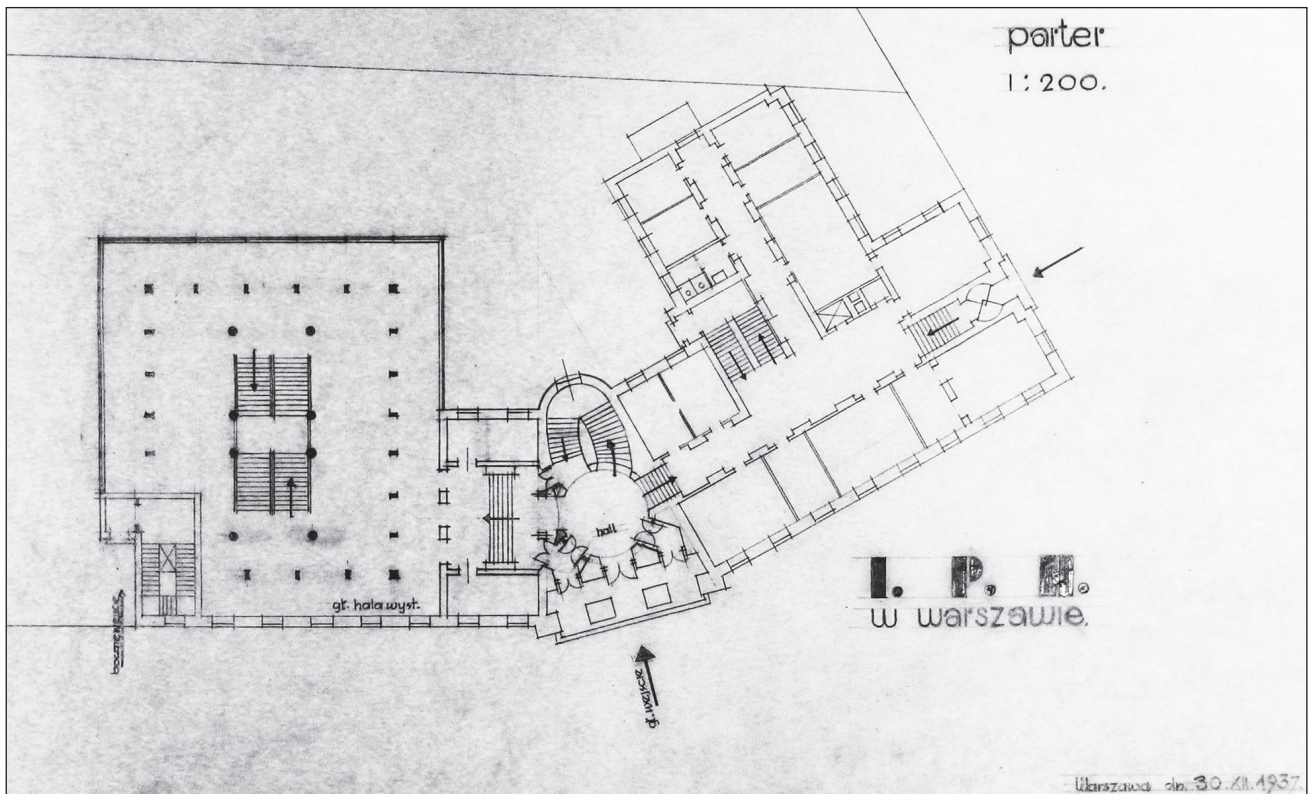
¹³ Rysunki w archiwum domowym rodziny Z. Mączyńskiego.

¹⁴ Po wzniesieniu centrum wystawowego, pomieszczenia te miały być przekształcone na bibliotekę oraz salę walnych zebrań Izby.

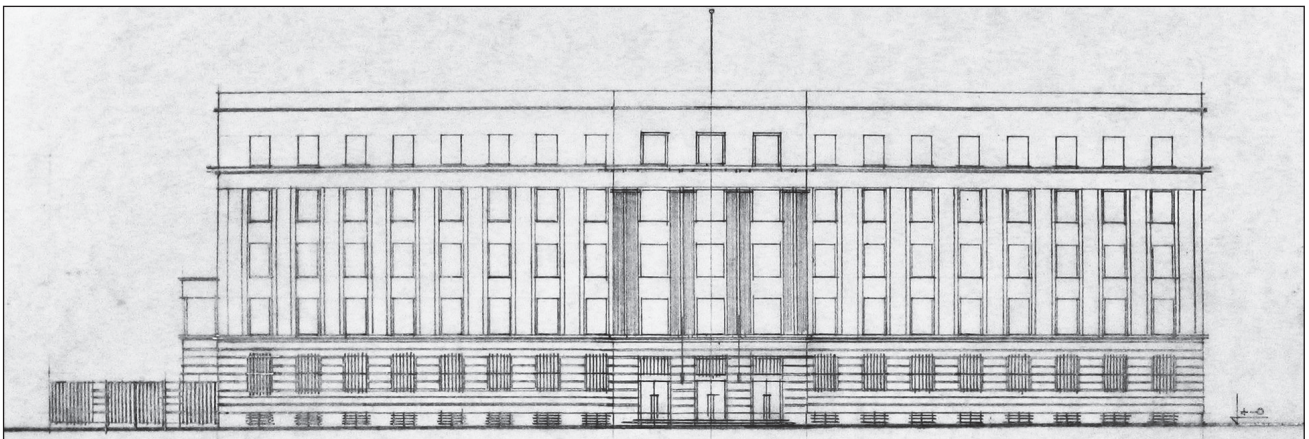
¹⁵ Tekst aktu erekcyjnego drugiej części gmachu, Warszawa 1938. Archiwum domowe rodziny Z. Mączyńskiego; Ślady niezrealizowanych z powodu wybuchu wojny planów budowy centrum, w postaci koncepcyjnych rysunków projektowych (trzy warianty budynku), odnaleźć można też w archiwum domowym rodziny Z. Mączyńskiego.

¹⁶ Rysunki w archiwum domowym rodziny Z. Mączyńskiego.

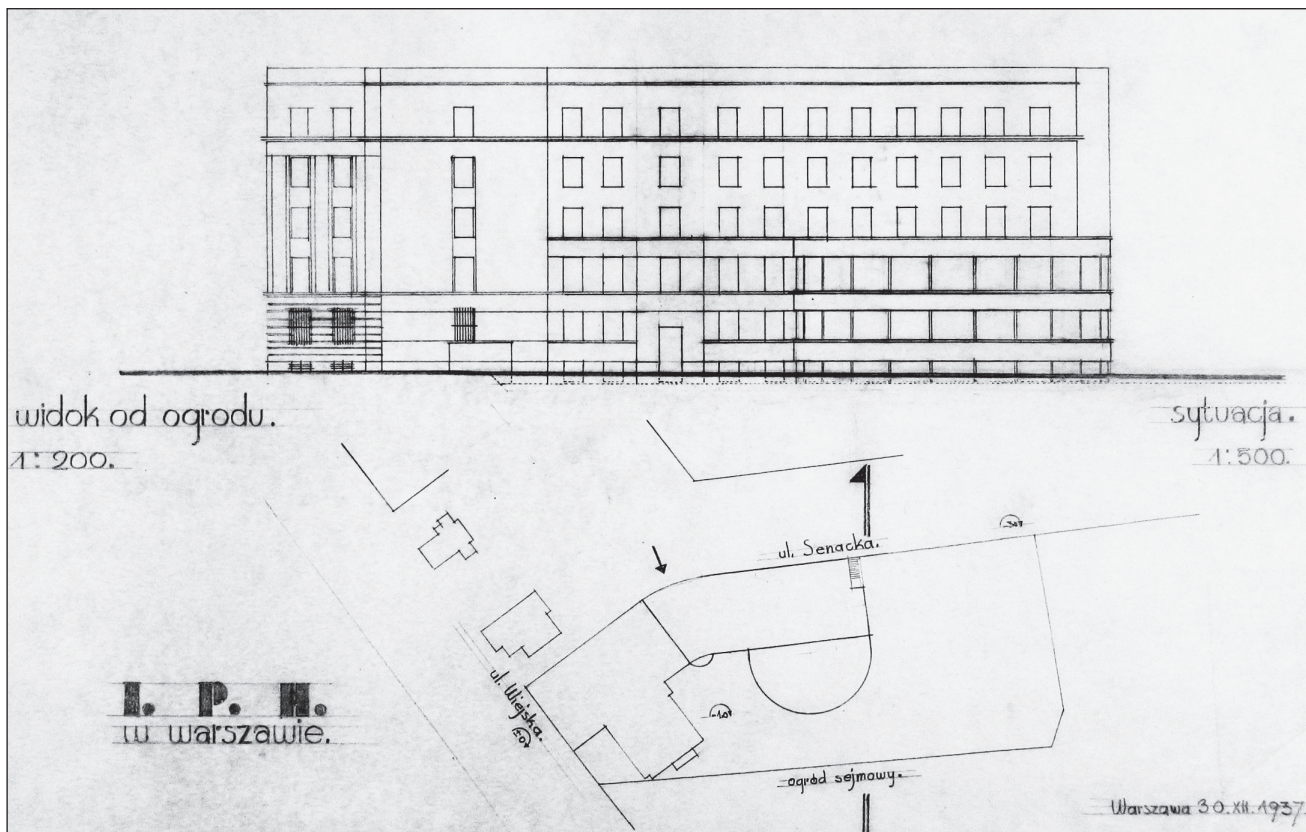
¹⁷ Rysunki w archiwum domowym rodziny Z. Mączyńskiego.



4. Z. Mączyński, projekt koncepcyjny pierwszej rozbudowy gmachu Izby Przemysłowo – Handlowej w Warszawie przy ul. Senackiej, róg Wiejskiej – rzut parteru. Rys. datowany: 30.XII.1937. Archiwum domowe rodziny architekta
4. Z. Mączyński, the preliminary design of the first extension of the Chamber of Industry and Commerce building in Warsaw on the corner of Senacka and Wiejska St.; ground floor plan. Drawing dated 30/12/1937. The architect's family archive



5. Z. Mączyński, projekt koncepcyjny pierwszej rozbudowy gmachu Izby Przemysłowo – Handlowej w Warszawie przy ul. Senackiej, róg Wiejskiej – elewacja frontowa. Rys. datowany: 30.XII.1937. Archiwum domowe rodziny architekta
5. Z. Mączyński, the preliminary design of the first extension of the Chamber of Industry and Commerce building in Warsaw on the corner of Senacka and Wiejska St.; front elevation. Drawing dated 30/12/1937. The architect's family archive

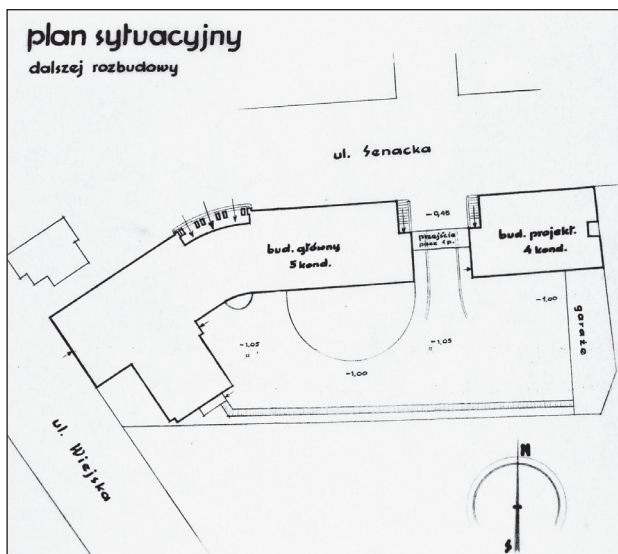


6. Z. Mączyński, projekt koncepcyjny pierwszej rozbudowy gmachu Izby Przemysłowo – Handlowej w Warszawie przy ul. Senackiej, róg Wiejskiej – elewacja południowa, plan sytuacyjny. Rys. datowany: 30.XII.1937.

Archiwum domowe rodziny architekta

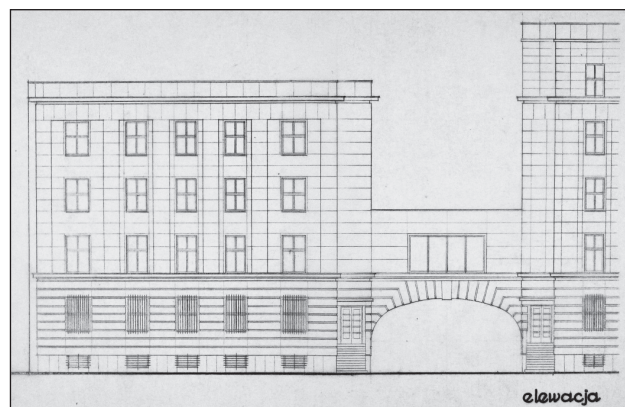
6. Z. Mączyński, the preliminary design of the first extension of the Chamber of Industry and Commerce building in Warsaw on the corner of Senacka and Wiejska St.; south elevation, location plan. Drawing dated 30/12/1937.

The architect's family archive



7. Z. Mączyński, projekt koncepcyjny drugiej rozbudowy gmachu Izby Przemysłowo – Handlowej w Warszawie przy ul. Senackiej, róg Wiejskiej – plan sytuacyjny. Rys. niedatowany – około 1940 roku. Archiwum domowe rodziny architekta

7. Z. Mączyński, the preliminary design of the second extension of the Chamber of Industry and Commerce building in Warsaw on the corner of Senacka and Wiejska St.; location plan. Drawing not dated – circa 1940. The architect's family archive



8. Z. Mączyński, projekt koncepcyjny drugiej rozbudowy gmachu Izby Przemysłowo – Handlowej w Warszawie przy ul. Senackiej, róg Wiejskiej – elewacja frontowa. Rys. niedatowany – około 1940 roku. Archiwum domowe rodziny architekta

8. Z. Mączyński, the preliminary design of the second extension of the Chamber of Industry and Commerce building in Warsaw on the corner of Senacka and Wiejska St.; front elevation. Drawing not dated – circa 1940. The architect's family archive

Projekt trzeciej części gmachu

Prace nad niezrealizowanym w przyszłości projektem trzeciej - biurowej części zabudowań IPH prowadził architekt około 1940 r.¹⁸. Jej kształt zdecydeterminować miały w dużym stopniu zmiany wprowadzone do pierwotnej koncepcji kompleksu przy okazji wykonywania dokumentacji projektowej części drugiej. Miała być ona odsunięta od budynku głównego na szerokość prześwitu w zabudowie po przeciwnej stronie ulicy. Umieszczenie w środkowym skrzydle poprzecznym wielkopowierzchniowych przestrzeni ekspozycyjnych skutkowało znacznym jego powiększeniem i uniemożliwiło realizację części wschodniej wg rzutu naszkicowanego w 1933 r. Trzeci człon poprzeczny miał być więc zsunięty ku granicy działki i zredukowany do wąskiej, parterowej zabudowy garażowej (il. 7).

Budynek istniejący łączyć się miał z nowo projektowanym za pomocą zadaszonego, historyzującego w formie, mostu przerzuconego pomiędzy pierwszymi piętrami (il. 8). Człon przyuliczny nowo projektowanej części, wbrew pierwotnym założeniom, miał być o jedną kondygnację niższy od już zrealizowanej frontowej zabudowy. Kompozycja fasady bazowała na sposobie rozwiązania bocznych części fasady budynku głównego, choć sposób rozmieszczenia pionowych pasm okien nadałby jej wyraźniejszych cech osiowości i symetrii.

BUDYNEK ZREALIZOWANY

Pierwsza część gmachu została założona na tradycyjnie rozwiązaniem regularnym rzucie o kształcie litery „T” (il. 9). Partię środkową jej dwu- i półtraktowych skrzydeł zajmują korytarze, a po obu ich stronach rozlokowane są poszczególne pomieszczenia. W miejscu zbiegu skrzydeł urządzone zostały hall z otwartą klatką schodową o żelbetowych balustradach pokrytych boazerią. Do czasu ukończenia całości funkcję wejścia głównego pełniło wejście od strony ul. Wiejskiej. Ściany i podłoga westybulu pokryte zostały zatem marmurowymi płytami. Sale posiedzeń zdobiła niegdyś indywidualnie zaprojektowana boazeria oraz obrazy. Budynek charakteryzuje

tradycyjny, choć wizualnie nawiązujący do konstrukcji szkieletowej schemat konstrukcyjny - stropy opierają się na podciągach podtrzymywanych przez filary międzyokienne i odpowiadające im filary oddzielające korytarze od pomieszczeń¹⁹.

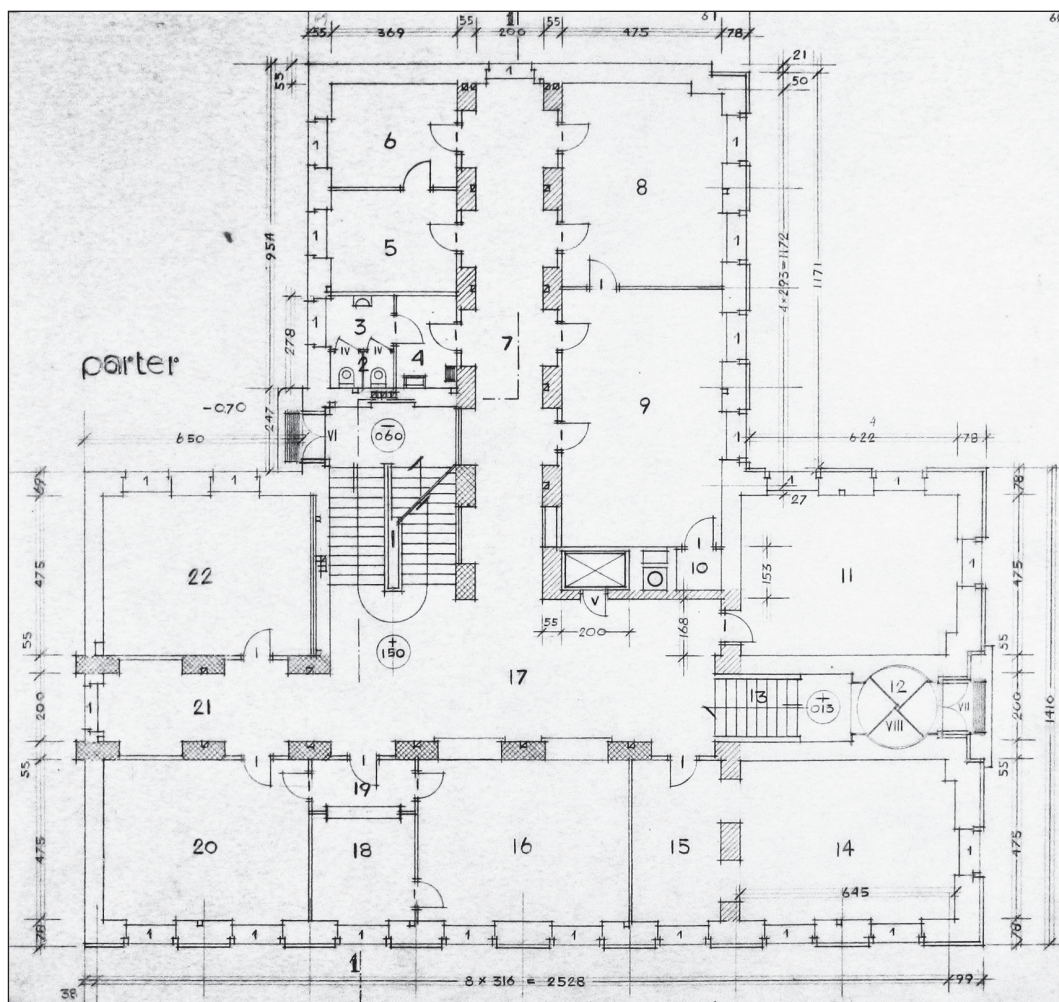
Zrealizowaną w drugim etapie część siedziby IPH podzielić można ze względów funkcjonalnych na trzy zasadnicze fragmenty – klin strefy wejścia (ponad którą znajdowały się halle-poczekalnie), rozwiązana na trzech kondygnacjach część wystawową oraz strefę biur zlokalizowaną na piętrach 2-4 (il. 10). Najważniejszy węzeł komunikacyjno-recepcyjny stanowi westybul wraz z hallem I piętra, których rangę podkreśla niemal w całości zachowana do czasów współczesnych marmurowa i alabastrowa okładzina posadzki, ścian i schodów (il. 11, 12). Architekt wykorzystał trzy rodzaje krajowego marmuru. Część cokołową ścian wykończył brunatną odmianą „Raławice” i oddzielił ją od alabastrowej okładziny wąskim ciemnym pasem odmiany „Dębnik”. Na stopniach schodów zastosował jasną odmianę „Zalasz”, a na podstopniach – „Raławice”²⁰. Również posadzka miała wzór skomponowany z tych trzech rodzajów kamiennej okładziny. Zachowała się dolna, pełna część balustrady schodów wykończona alabastrem. Jej górna ażurowa partia, zaprojektowana przez architekta z chromoniklowanych elementów stalowych lub anticorodal, ma dziś formę zbliżoną do projektowanej. Rozsuwane, żelazne kraty w wejściach głównych do budynku ozdobione były stylizowanym logo IPH. Posadzka westybulu wyniesiona jest nieznacznie nad przyległy teren i znajdowała się mniej więcej na poziomie półpiętra pierwszego poziomu nieistniejącej dziś sali wystawowej²¹. Dzięki temu dostęp na pierwszy i drugi poziom wystawowy, poprzez otwarte schody umieszczone w krótkim łączniku, był ułatwiony i nie wymagał od użytkownika pokonywania znacznych wysokości. Zlokalizowaną w głębi westybulu klatką schodową dostać się można było na trzeci poziom części wystawowej. Wszystkie sale ekspozycyjne były ze sobą dodatkowo połączone wyznaczającymi centrum wystawieniczej przestrzeni ozdobnymi schodami z metalową balustradą i stopniami wykładanymi gumą. Jastrzychowa posadzka sal wykończona została ksylolem.

¹⁸ Rysunki w archiwum domowym rodziny Z. Mączyńskiego.

¹⁹ Być może zastosowanie wewnątrz budynku szeregow filarów zamiast pełnych ścian nośnych miało dla Mączyńskiego (i inwestora?) wymiar ekonomiczny.

²⁰ Gmach miał być zrealizowany z użyciem wyłącznie krajowych materiałów. Tekst aktu erekcyjnego pierwszej części gmachu. Warszawa 1933. Archiwum domowe rodziny Z. Mączyńskiego.

²¹ Zarys części wystawowej widoczny jest na fotografiach lotniczych z 1945 roku. Obecnie na jej miejscu znajduje się powojenna dobudówka.



9. Z. Mączyński, projekt koncepcyjny pierwszej części gmachu Izby Przemysłowo – Handlowej w Warszawie przy ul. Senackiej, róg Wiejskiej – rzut parteru. Rys. niedatowany – pomiędzy IV 1933 a VIII 1933. Archiwum domowe rodziny architekta
 9. Z. Mączyński, the preliminary design of the first part of the Chamber of Industry and Commerce building in Warsaw on the corner of Senacka and Wiejska St.; ground floor plan. Drawing not dated – between April 1933 and August 1933.
 The architect's family archive

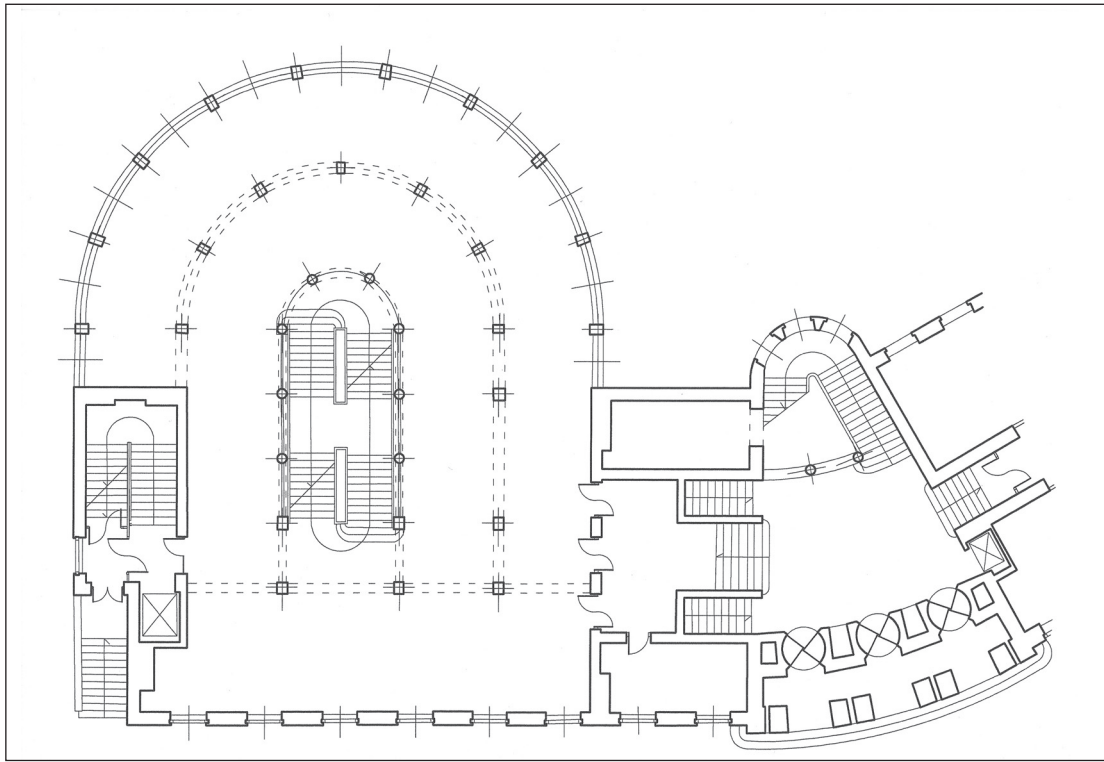
Na dachu sali I piętra urządzono taras, którego powierzchnię pokryto klinkierowymi płytkami. Wejście i klatka schodowa, prowadzące do części biurowej, zlokalizowane zostały po stronie wschodniej. Na piętrach 2-4 po obu stronach korytarzy zostały rozlokowane pokoje biurowe. Zarówno z westybulu, jak i z bocznej klatki schodowej dostępny był dźwиг osobowy. Pod względem konstrukcyjnym nowo dobudowana część zbliżona była do członu istniejącego. Jedynie w skrzydle wystawowym, ze względu na konieczność stworzenia rozległej przestrzeni, architekt zastosował nowoczesny żelbetowy szkielet, który znalazł swe odzwierciedlenie w elewacjach budynku (pasma przeszkleń)²².

Obie zrealizowane części kompleksu utworzyły spójną architektonicznie całość - budynek główny

IPH, którego modernistyczną, prostą bryłę i symetrycznie ukształtowane elewacje dzielą gzymsy na trzy klasyczne części: pasmowo boniowany cokół, wielkoporządkową część środkową oraz wysokie zwieńczenie (il. 1, 13). Z uwagi na prestiżowe sąsiedztwo Sejmu i Senatu Rzeczypospolitej, zakładano na początku, że wszystkie elewacje budynku będą wykończone kamienną okładziną²³. Ostatecznie zastosowano ją jedynie na elewacjach widocznych od strony ulic Wiejskiej i Senackiej, pozostałe wykańczając terrazytem. Swoistym tępem elewacji są ugrupowane w zróżnicowany sposób lizeny – echo klasycznych pilastrów. Stanowią one tło dla serii wyższych, zdwojonych filarów wejściowego portyku, umieszczonego na głównej osi elewacji, w miejscu charakterystycznego, zgodnego z prze-

²² Rysunki w Archiwum domowym rodziny Z. Mączyńskiego.

²³ Tekst aktu erekcyjnego pierwszej części gmachu, Warszawa 1933. Archiwum domowe rodziny Z. Mączyńskiego.



10. Rzut wysokiego parteru drugiej części gmachu Izby Przemysłowo-Handlowej w Warszawie przy ul. Senackiej, róg Wiejskiej. Rys. Autorki na podstawie projektu wykonawczego Z. Mączyńskiego w zbiorach Archiwum domowego rodziny architekta. Rys. oryginalny datowany –1/6/1938

10. Raised ground floor plan of the second part of the Chamber of Industry and Commerce building in Warsaw on the corner of Senacka and Wiejska St.; The Author's drawing based on the final design by Z. Mączyński stored in the architect's family archive. Original drawing dated 1/6/1938

biegiem ulicy, finezyjnego wygięcia budynku (il. 14). Wprawdzie wygięcie ulicy było okolicznością obiektywną, ale decyzja umieszczenia tam głównego wejścia i uzyskania monumentalnego portyku o „miękkim” przebiegu kojarzy się z najnowszymi tendencjami tzw. „miękkiego funkcjonalizmu” lat 30. XX wieku. Mączyński w mistrzowski sposób wyzyskał swe „wycucie” konwencji klasycznej w dostosowaniu do nowej estetyki. Zagęszczenie i uwypuklenie rytmu tworzonego przez elementy wertykalne służy uzasadnionemu zaakcentowaniu środkowej, wejściowej partii fasady. Tę samą rolę pełni kontrastowa gra światłocieniowa, programowa w obiektach tzw. architektury państw totalitarnych, uzyskana poprzez nieprzypadkowe zastosowanie określonego typu portyku (wglębne) oraz umiejętne użycie materiałów elewacyjnych. Wysoki portyk o licowanych polerowanym czarnym granitem filarach, stanowi silną dominantę w kompozycji fasady

warszawskiej IPH. Czerń filarów kontrastuje z jasnym odcieniem piaskowca użytego do wykończenia ścian, a jednocześnie stapia się optycznie z cieniem wejściowej wnęki, co przy określonym oświetleniu wywołuje efekt „rozerwania” fasady i sprawia iluzję istnienia monumentalnej bramy²⁴.

Dbałość architekta o artystyczny, wysokiej klasy detal wyraziła się w rozwiązaniach elementów wnętrza gmachu, a także w widniejących nad wejściem głównym dwóch alegorycznych płaskorzeźbach (il. 15) autorstwa Józefa Belowa, w tym m.in. znanym i cenionym obecnie przedstawieniu postaci robotnika²⁵. Na belkowaniu podtrzymywanym przez filary portyku widniał niegdyś literowy fryz z nazwą mieszczącej się w budynku instytucji. Całość wywołuje wrażenie podniosłości i powagi. „Stylistycznie” wpisuje się w międzynarodowy nurt tzw. „stylu 1937 r.”²⁶. W elewacjach gmachu szukać też można odniesień do klasycyzującej architektury skromnych

²⁴ Efekt ten przypomina fasadę budynku poczty w Neapolu z lat 1932-1936 projektu Gino Franzi i Giuseppe Vaccaro. Wyokrągloną, środkową część frontową tego budynku podkreśla od strony ulicy ciemna, wysoka wnęka wejścia.

²⁵ M. Tomiczek, *Józef Below, artysta zapomniany*, „Spotkania z zabytkami”, 2007, nr 2, s. 38-39.

²⁶ A. K. Olszewski, *Styl 1937 w świetle krytyki i historii*, w: *Mysł o Sztuce*, Materiały Sesji Stowarzyszenia Historyków Sztuki, listopad 1974, Warszawa 1976, s. 205-227.



11. Warszawa, gmach d. Izby Przemysłowo - Handlowej przy ul. Senackiej, róg Wiejskiej - westybul, stan obecny.
Fot. Autorka

11. Warsaw, the former Chamber of Industry and Commerce building on the corner of Senacka and Wiejska St. - vestibule, present day. Photograph: Author



12. Warszawa, gmach d. Izby Przemysłowo - Handlowej przy ul. Senackiej, róg Wiejskiej – widok z westybulu w stronę dawnej części wystawowej, stan obecny. Fot. Autorka

12. Warsaw, the former Chamber of Industry and Commerce building on the corner of Senacka and Wiejska St. – view from the vestibule onto the former exhibition section, present day. Photograph: Author



13. Warszawa, gmach d. Izby Przemysłowo - Handlowej przy ul. Senackiej, róg Wiejskiej, stan obecny – widok od strony ul. Wiejskiej. Fot. Autorka

13. Warsaw, the former Chamber of Industry and Commerce building on the corner of Senacka and Wiejska St – view from Wiejska St., present day. Photograph: Author



14. Warszawa, gmach d. Izby Przemysłowo - Handlowej w Warszawie przy ul. Senackiej, róg Wiejskiej – portyk wejścia głównego, stan obecny. Fot. Autorka

14. Warsaw, the former Chamber of Industry and Commerce building in Warsaw on the corner of Senacka and Wiejska St. – main entrance's portico, present day. Photograph: Author



15. Warszawa, gmach d. Izby Przemysłowo - Handlowej przy ul. Senackiej, róg Wiejskiej – płaskorzeźby nad wejściem, stan obecny. Fot. Autorka

15. Warsaw, the former Chamber of Industry and Commerce building in Warsaw on the corner of Senacka and Wiejska St – bas-reliefs above main entrance, present day. Photograph: Author

domków szwajcara i dozorcy autorstwa J. Kubickiego lub Ch.P. Aignera, z lat 1819-20, usytuowanych przy ul. Wiejskiej, pozostałych po istniejącej tu w czasach Królestwa Kongresowego rezydencji Mikołaja Nowosilcowa. Mogły być one źródłem dla przyjętego przez Mączyńskiego typu boniowania oraz podsunąć pomysł wykorzystania płaskorzeźb.

W gmachu Izby Przemysłowo-Handlowej w Warszawie znalazły odbicie osobiste preferencje i zalety projektanta. Zdzisław Mączyński należał do architektów chętnie sięgających po wzory klasyczne. Posiadał łatwość kreowania efektu podniosłości i monumentalizmu – uznanych symboli władzy, które na przestrzeni całego dwudziestolecia międzywojennego były szczególnie pożądane w architekturze warszawskich gmachów rządowych²⁷. Poprzez wyraz dostojności architektura miała oddziaływać wizualnie i być znakiem trwałości i potęgi struktur

państwowych. W warszawskich rządowych gmachach uwidocznił się odwieczny związek pomiędzy monumentalizmem a budownictwem służącym kreowaniu pozytywnego wizerunku władzy, niezależny od wyznawanych przez władzę idei, jej postaw politycznych i gospodarczych²⁸. Oprócz uznania dla majestatyczności klasycyzmu, w jego formach dostrzegano w Polsce dodatkowo narodową tradycję, przywodzącą na myśl echa świetności architektury epoki stanisławowskiej i potem Królestwa Kongresowego, reprezentowanej przez wielkie dzieła autorstwa Christiana Piotra Aignera, Antonio Corazziego czy też Jakuba Kubickiego. Nacjonalistyczny pierwiastek i aspekty propagandowe w pewnym stopniu zbliżyły klasycyzujący modernizm niektórych polskich gmachów rządowych do architektury kulturowanej w nazistowskich Włoszech, Hiszpanii i Rzeszy Niemieckiej, choć ideowość i symbolika budownictwa w Polsce nie dominowała. Widoczne formalne podobieństwo gmachu warszawskiej Izby Przemysłowo-Handlowej do oficjalnej architektury faszystowskiej, z upodobaniem akcentującej siłę i monumentalizm, jest wynikiem powszechnego na terenie całej Europy lat 30. zespolenia „miękkiego” funkcjonalizmu lat 30. z radykalnie zredukowanymi, uniwersalnymi formami i regułami klasycznymi w jednym nowym nurcie o powszechnym, międzynarodowym zasięgu – w Polsce nazwanym „stylem 1937 r.”. Gmach Izby Przemysłowo-Handlowej należy uznać za jedną z najwybitniejszych polskich realizacji reprezentujących tę nieawangardową, lecz jakże istotną w historii europejskiej architektury XX wieku odmianę modernizmu.

Agata Szmitkowska, dr inż. arch.
Pracownia Historii Architektury i Konserwacji Zabytków
Katedra Projektowania Architektonicznego
Wydział Architektury Politechniki Białostockiej

²⁷ J. Roguska, *Modernizm w architekturze urzędów i instytucji państwowych i miejskich w Warszawie w drugiej połowie lat dwudziestych i w latach trzydziestych XX wieku*, w: *Aktualne problemy konserwatorskie Gdańska*, Materiały z Sesji Naukowej na Wydziale Architektury Politechniki Gdańskiej, Gdańsk 2004, z. 2, s. 66-70.

²⁸ S. Giedion, *In Search of a New Monumentality*, „Architectural Review”, 104/621, 1948, s. 117-128. Cytat w V. M. Schindler,

Manifestacja potęgi: zachodnie i chińskie tradycje architektoniczne na Placu Tienanmen - Muzeum Historii Chin i Rewolucji Chińskiej oraz Wielka Hala Ludowa, w: *Naród, styl, modernizm*, Materiały z konferencji pod patronatem Comité international d'histoire de l'art (CIHA), zorganizowanej przez Zentralinstitut für Kunstgeschichte w Monachium oraz Międzynarodowe Centrum Kultury w Krakowie, wrzesień 2003, Kraków 2006, s. 356.

THE CHAMBER OF INDUSTRY AND COMMERCE BUILDING IN WARSAW

SUMMARY

The edifice located in Warsaw on the corner of Senacka and 10 Wiejska Street currently being in the possession of the Chancellery of the President of the Republic of Poland, was originally erected in the twentieth century between the two world wars as a seat of the Chamber of Industry and Commerce. The designer of the building, the famous and esteemed Warsaw architect - Zdzisław Mączyński, was selected as the result of a closed architectural competition in 1933. The building was constructed in two stages, in 1933-1934 and 1938-1939. Its architectural expression is a result of combining the "soft" functionalism of the 1930s with the radically reduced universal Classical forms and rules. The building reveals visible formal similarity to the

official fascist architecture, which relished in accenting power and monumentality, and is a remarkable example of Monumental Classicizing Modernism, the so called "1937 Style" in Polish architecture. The study of the archive materials being in the possession of Z. Mączyński's family enabled the author to determine the exact dates of the edifice's construction process, which had previously been imprecise, and also allowed her to learn the circumstances and the chronology of the formation of the design's documentation. Furthermore, numerous design drawings assembled in the family's archive afforded an insight into the process of modelling the solid and the crystallization of the final architectural solutions.

Translation by the Author