

Ryszard Marszowski

ANALIZA RYNKU PRACY W WYMIARZE MIKROSPÓŁECZNO- -GOSPODARCZYM. ZAŁOŻENIA ORGANIZACYJNO-METODYCZNE

Streszczenie

Jednym z ważnych determinantów wzrostu bezrobocia w województwie śląskim jest nie tylko rozmijanie się kwalifikacji kształconych z zapotrzebowaniem zgłaszanym w gospodarce, lecz przede wszystkim dominujące kształcenie w kierunkach o najwyższym nasyceniu struktury bezrobocia przez absolwentów. Można przyjąć, że zdiagnozowana tendencja wynika m.in. z systematycznego wzrostu liczby uczniów kształconych w tych kierunkach. Wynikiem tego zjawiska jest systematycznie obniżający się wpływ poziomu wykształcenia na szansę uzyskania zatrudnienia. System oświaty na poziomie lokalnych rynków pracy nie jest uzależniony od zachodzących zmian w strukturze gospodarczej, lecz jest przede wszystkim beneficjentem tych zmian.

W wyniku przeprowadzonej oceny i diagnozy należy uznać za uzasadnione stwierdzenie, że struktura zawodowo-kwalifikacyjna bezrobotnych absolwentów na lokalnych rynkach i wojewódzkim rynku pracy Śląska jest w poważnym stopniu zdeterminowana brakiem dostosowania kierunków kształconych w szkolnictwie ponadpodstawowym zawodowym do potrzeb gospodarczych zgłaszanych przez pracodawców i obecnymi możliwościami zrównoważenia popytu z podażą na pracę w przekroju zawodowo-kwalifikacyjnym. Jak do tej pory, lokalne rynki i wojewódzki rynek pracy Śląska pozostają skazane w dominującej części na akceptowanie rozwiązań strukturalnych, o charakterze makrogospodarczym. Okres minionych lat okazał się zbyt krótki na zbudowanie programów efektywnie ograniczających wzrost bezrobocia i przewidujących rozwój gospodarczy i zapotrzebowanie na pracę w gospodarce województwa śląskiego. W wyniku systematycznie utrzymującego się wzrostu bezrobocia oraz dominacji w strukturze bezrobocia populacji ludzi młodych, na lokalnych rynkach i wojewódzkim rynku pracy, w strukturze zasobów pracy, może wystąpić luka pokoleniowa, której przywrócenie do czynnej roli na rynku pracy przy obecnym wyżu demograficznym (w rocznikach 18–24 lat) – będzie bardzo trudnym i złożonym procesem. W tej sytuacji, organizowanie proedukacyjnego i prozatrudnieniowego systemu obsługi rynku pracy będzie przedsięwzięciem wysoce kosztownym.

Jeśli zatem występują chociażby najmniejsze szanse wykorzystania rozwiązań, mających prowadzić do zrównoważenia popytu i podaży na pracę, należy je w pełni wykorzystać, nie bacząc na bariery i ograniczenia. O ile to nie nastąpi, możemy założyć, że społeczność województwa śląskiego pozostanie z bagażem ludzkich dramatów, a często nawet tragedii, wynikających z dysproporcji w dostępie do pracy. Jeszcze w tej dekadzie, w wyniku niepodjęcia na czas działań efektywnie ograniczających rosnące bezrobocie, możemy oczekiwać dalszej degradacji potencjału społecznego i gospodarczego województwa śląskiego i jego uzależnienia od społeczeństw szczycących się mianem „nowoczesnych”, kreujących cele i kierunki rozwoju pozostałych wspólnot, stosując zasadę: *Miejsca pracy tworzy gospodarka, której skuteczność i konkurencyjność tworzą lepiej wykształcone i bogatsze społeczeństwa.*

Labour market analysis in the social and economic dimension. Organizational and methodological assumptions

Summary

One of the important determinants of unemployment growth in the Silesia Province (Voivodeship) is not only the discrepancy between the qualifications of educated persons and the labour demand announced in the economy, but first of all the dominant education system favouring directions

characterized by the highest saturation rate of the unemployment structure with graduates. One can assume, that this diagnosed trend results among others from the systematic increase of the number of pupils educated in these directions.

A result of this phenomenon is the systematically decreasing influence of the education level on the chance to gain employment. The education system on the level of local labour market is not subject to the changes, occurring in the economic structure, but first of all it is a beneficiary of these changes.

On the basis of carried out assessment and diagnosis one should acknowledge as justified the statement, that the professional and qualificatory structure of unemployed graduates in the local markets and provincial Silesia's labour market is to a considerable extent determined by the lack of adaptation of educational directions in the vocational secondary education system to economic needs announced by employers and present possibilities to balance labour demand and supply in the professional and qualificatory section.

Until now, the local labour markets and the Silesia's provincial labour market remain fated in a dominant part to accept structural solutions of a macroeconomic character. The period of the past years was too short to work out programmes, reducing effectively unemployment growth and anticipating economic development and demand for work in the economy of the Silesia Province (Voivodeship). As a result of systematically maintaining unemployment growth and domination in the unemployment structure of the young people population, in local labour markets and in the provincial labour market, in the labour resources structure, a generational gap may occur; its elimination in the situation of the present population boom (age-group from 18 to 24 years) – will constitute a difficult and complex problem. In such a case, the organization of a proeducational and pro-employment system of labour market service will be a highly costly undertaking.

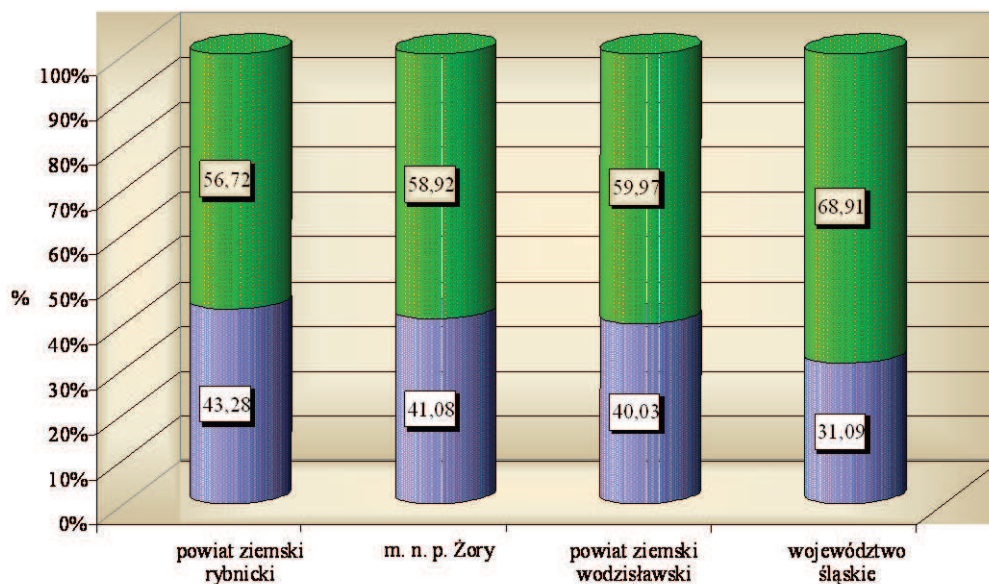
Thus, if there occur even the smallest chances to take advantage of solutions, which can lead to the balance of labour demand and supply, one should fully make use of them, in spite of barriers and restrictions. If such actions will not follow, we can assume, that the community of the Silesia Province (Voivodeship) will remain a baggage of human dramas, and frequently even tragedies, resulting from disproportions in the access to work. Still within this decade, if no actions will be undertaken in time to reduce the increasing unemployment, we can expect further degradation of the social and economic potential of the Silesia Province (Voivodeship), and its dependence on societies considered as "modern" ones, creating the objectives and directions of development of the remaining communities, using the principle: *Workplaces creates this economy, the efficiency and competitiveness of which create better educated and richer societies.*

1. WSTĘP

Zasadniczym problemem związanym z dostosowywaniem kwalifikacji zawodowych do potrzeb rynku pracy jest brak precyzyjnych i dokładnych ocen i diagnoz, umożliwiających na poziomie społeczności lokalnych, projektowanie kierunków kształcenia w systemie edukacji zawodowej zgodnie z potrzebami gospodarczymi.

Z dotychczasowych obserwacji i analiz rynku pracy wynika, że o ile kadry są w zasięgu pracodawcy, to proces ich dochodzenia do pozyskania zatrudnienia jest coraz bardziej złożony. Rynek pracy dla ludzi młodych wyraźnie się zawęża. Jest to zjawisko szczególnie niekorzystne. Świadczy o tym liczba bezrobotnych absolwentów. W okresie od grudnia 1998 roku do marca 2001 bezrobocie wśród absolwentów na rynku pracy województwa śląskiego wzrosło z prawie 12 tys. bezrobotnych do blisko 21,5 tys. Dynamika wzrostu bezrobotnych ogółem z wykształceniem wyższym, w latach 1998–2001, przekroczyła 200%. W populacji bezrobotnych absolwentów ogółem udział bezrobotnych absolwentów z wykształceniem wyższym wzrósł w latach 1998–2001 z 6,8% do 17,4%. Stopa bezrobocia

wśród ludzi młodych na lokalnych rynkach i rynku pracy województwa śląskiego jest kilkakrotnie (2,5–3 i więcej) wyższa od przeciętnej stopy bezrobocia i przekracza średni poziom 32%. Równie niebezpieczny jest systematycznie wzrastający udział w bezrobociu osób w wieku 18–24 lata – należy podkreślić, że są to właśnie osoby kończące szkołę średnią lub studia wyższe. Na niektórych lokalnych rynkach pracy ten udział przekroczył 40%. Oznacza to, że blisko co drugi absolwent jest bezrobotny. O ile ta tendencja się utrzyma, można oczekiwać jej wzrostu do blisko/lub powyżej 50% (rys. 1). W dotychczasowej – licząc od roku 1990 – statystyce rynku pracy taka sytuacja nie wystąpiła.



Źródło: Urząd Statystyczny w Katowicach

Rys. 1. Bezrobotni w wieku 18–24 lat na lokalnych rynkach pracy o najwyższych udziałach w bezrobociu ogółem (%) w odniesieniu do rynku pracy województwa śląskiego. Stan na 31.07.2001

Fig. 1. Unemployed persons at the age of 18–24 years in local labour markets of the highest general unemployment share (%) with reference to the labour market of the Silesian Voivodeship (as at 31 July 2001)

Potwierdzeniem tego istotnie niekorzystnego stanu jest dynamicznie wzrastający udział bezrobotnych bez stażu pracy i ze stażem nieprzekraczającym 1 roku w liczbie bezrobotnych ogółem, który w czerwcu 2001 roku osiągnął poziom w populacji bezrobotnych bez stażu pracy 74,3 tys. i ze stażem pracy nie przekraczającym 1 roku – 47,1 tys. Udział procentowy tych bezrobotnych w bezrobociu ogółem osiągnął w czerwcu tego roku 42% i o ile będzie wzrastać, może przekroczyć 50%. Oznacza to, że blisko co drugi absolwent opuszczający placówkę edukacyjną będzie zdobywał pierwsze doświadczenia zawodowe uwarunkowane statusem bezrobotnego. Bezrobocie będzie degradować najbardziej aktywną zawodowo i o najwyższym potencjale wytwórczym populację ludzi w wieku młodości demograficznej,

dynamicznie poszerzać się będzie obszar niebezpieczeństw wynikających ze sfery patologicznych cech bezrobocia. Świadczy to o tym, że podejmowane działania mające na celu ograniczenie bezrobocia wśród absolwentów nie odniosły zamierzonego skutku. Barię sprawczą tego stanu w dużej mierze jest brak związku między kwalifikacjami a potrzebami gospodarki, co najgłębiej wyraża się w trudnościach pozyskiwania zatrudnienia przez populację absolwentów w wyniku nieprawidłowo sprofilowanego kierunku kształcenia.

2. PODSTAWY ORGANIZACYJNE ANALIZY LOKALNEGO RYNKU PRACY – SYNTEZA

Analiza lokalnego rynku pracy przeznaczona jest do aplikacji na rynku zawodowo-terytorialnym, zwanym wojewódzkim rynkiem i lokalnymi rynkami pracy. Wynika to z przyjęcia zasady typologicznej do założeń metodologicznych i celów badawczych. W związku z tym przyjmuje się, iż punktem wyjścia jest określenie układu przestrzennego badań przez centralny ośrodek, który jest dysponentem kompetencji ustawowych w obsłudze danego obszaru zawodowo-terytorialnego. Ku temu ośrodkowi ciążą i są z nim powiązane inne ośrodki, tworząc przyjęty w analizach układ przestrzenny zwany „Lokalnym Rynkiem Pracy”.

I tak, na przykład zgodnie z obowiązującym podziałem terytorialnym województwa śląskiego według powiatów i gmin (NTS 4 i NTS 5 – Nomenklatura Jednostek Terytorialnych dla Celów Statystycznych) wyróżnia się ogółem 17 powiatów ziemskich i 19 miast na prawach powiatu. Przyjmując ten podział za podstawowe kryterium do definicji lokalnego rynku pracy, analizuje się ogółem 36 lokalnych rynków pracy.

W pracach stosuje się analizę jakościową i ilościową, na dwóch integralnych poziomach, tj. badaniach podstawowych i stosowanych. Analiza ilościowa na poziomie badań podstawowych odnosi się do oceny i diagnozy systemu edukacji, struktury bezrobocia i wybranych elementów struktury gospodarczej. Analiza jakościowa na poziomie badań stosowanych obejmuje ocenę i diagnozę zapotrzebowania na kadry kwalifikowane w zatrudnieniu i ocenę związku kierunków kształcenia w szkolnictwie zawodowym ponadpodstawowym z zapotrzebowaniem zgłaszanym przez gospodarke w zadanym do analiz lokalnym rynku pracy.

Analizę przeprowadza się w dwóch wariantach:

- dla poszczególnych lokalnych rynków pracy,
- dla całego obszaru ogółem (podregionu, województwa).

Dane analizuje się w dwóch podzbiorach. Podzbiór pierwszy dotyczy zmiennych odnoszących się do strony popytowej rynku pracy. Podzbiór drugi do podaży. W podzbiorze opisującym stronę popytową, badaniu poddawane są następujące zmienne:

- zapotrzebowanie w zatrudnieniu według planów przedsiębiorcy,
- zapotrzebowanie w zatrudnieniu według ofert pracy urzędów pracy,
- zapotrzebowanie w zatrudnieniu według prasowych ofert pracy.

W podzbiorze opisującym podaż, badaniu poddawane są następujące zmienne:

- zwolnienia według planów przedsiębiorcy,
- oczekujący na zatrudnienie bezrobotni,
- oczekujący na zatrudnienie uczniowie i absolwenci.

Głównymi kryteriami ukierunkowującymi analizę rynku pracy, są:

- wykształcenie,
- kierunek kształcenia,
- grupa zawodowa,
- zawód i specjalność,
- sekcja gospodarcza.

Kolejnymi kryteriami, w układzie typologicznym są:

1. Obszar badawczy:
 - wojewódzki rynek pracy,
 - podregionalny rynek pracy,
 - lokalny rynek pracy.
2. Gospodarka:
 - sekcja gospodarcza,
 - podmiot gospodarczy.
3. Popyt i podaż na pracę:
 - grupy zawodowe i zawody, i specjalności deficytowe, równoważne, nadwyżkowe [2], na stałe i zmienne występujące w czasie obserwacji oraz zanikające na ostatnią obserwację.

Z uwagi na zakres metodologiczny i typologiczny badań przyjmuje się, że kluczowym narzędziem w pracach analitycznych jest Klasyfikacja Zawodów i Specjalności Ministerstwa Pracy i Polityki Socjalnej.

Podstawę przygotowania organizacyjnego do aplikacji analizy lokalnego rynku pracy stanowią dwa podejścia. Zgodnie z pierwszym kluczową kategorią organizacyjną jest analiza rynku pracy w ujęciu ilościowym. W drugim podejściu dominuje ujęcie jakościowe. Suma czynników wynikająca z tych podejść powinna umożliwić ocenę i diagnozę popytu i podaży na pracę w przekroju zawodowo-kwalifikacyjnym, w zadanym do analiz obszarze zawodowo-terytorialnym oraz wyznaczenie scenariuszy rozwoju wskazanych sfer. Zarówno w podejściu ilościowym, jak i jakościowym obszarami warunkującymi organizację prac analitycznych są:

- edukacja,
- bezrobocie,
- zatrudnienie.

Na tym etapie pracy bardzo istotną czynnością jest odpowiednie do założeń metodologicznych klasyfikowanie wyników ilościowych i jakościowych analizy rynku pracy według stopnia uszczegółowienia i znaczenia dla procesów wnioskowania.

Tak więc, klasyfikowanie wyników można podzielić na następujące etapy.

Etap pierwszy obejmuje diagnozę lokalnego rynku pracy pod względem zagrożeń wynikających z poziomu i rozwoju stopy bezrobocia, dopasowania przestrzennego struktury bezrobocia do popytu na pracę i wyodrębnienia ilościowego kwalifikacji zawodowych istotnych w rozwoju bezrobocia i zatrudnienia.

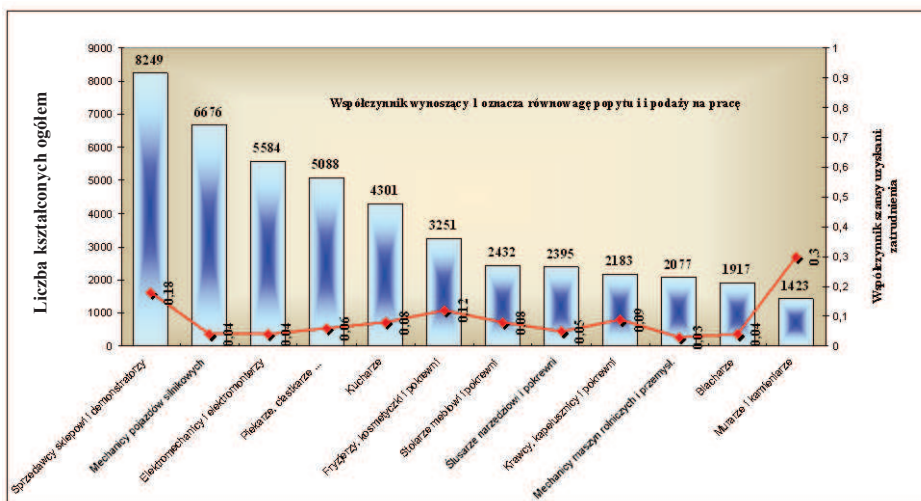
Etap drugi obejmuje diagnozę struktury popytu i podaży na pracę w przekroju zawodowo-kwalifikacyjnym, w celu wyodrębnienia zawodów i specjalności, na które w czasie obserwacji zgłaszano zapotrzebowanie w zatrudnieniu, i które istotnie kształtowały poziom bezrobocia. Końcowym wynikiem badań jest kompleksowa charakterystyka kwalifikacji zawodowych zaobserwowanych w analizowanym rynku pracy. Głównym celem kierunkowym charakterystyki jest wskazanie kwalifikacji zawodowych, w których osoby kształcone są zagrożone pozostaniem bezrobotnymi lub podnoszą szansę uzyskania zatrudnienia. Opracowanie kompleksowej charakterystyki może spełniać w lokalnej polityce zatrudnienia i przeciwdziałania skutkom bezrobocia dwie bardzo istotne funkcje. Po pierwsze, umożliwiać – w drodze systematycznych badań – dostosowywanie kierunków kształconych w lokalnym systemie edukacji do zapotrzebowania zgłaszanego w lokalnej gospodarce; tym samym istotnie ograniczać skutki bezrobocia. Po drugie, umożliwiać uzyskiwanie systematycznej wiedzy o zmianach zachodzących w lokalnej gospodarce i jej kierunkach rozwoju.

3. PRZYKŁADOWE WYNIKI ANALIZY RYNKU PRACY NA PRZYKŁADZIE WOJEWÓDZTWA ŚLĄSKIEGO

W wyniku przeprowadzonej oceny i diagnozy należy stwierdzić, że według stanu na miesiąc czerwiec 2000 roku, kierunki kształcenia w szkolnictwie ponadpodstawowym zawodowym w województwie śląskim były kierunkami nadwyżkowymi (rys. 2, 3 i 4). Oznacza to, że liczba absolwentów oczekujących na zatrudnienie wyraźnie przeważała nad liczbą ofert pracy zgłaszanych przez pracodawców. Dla przeanalizowanych ogółem kierunków kształcenia na poziomie zasadniczym zawodowym nadwyżka kształtowała się w następującej relacji: na 100 bezrobotnych oczekiwało od 1 do 66 potencjalnych miejsc pracy, a na poziomie średnim technicznym od 1 do 51 potencjalnych miejsc pracy.

Na podstawie przeprowadzonych obserwacji i analiz można postawić diagnozę określającą najważniejsze czynniki wpływające na uzyskane wyniki. Są nimi:

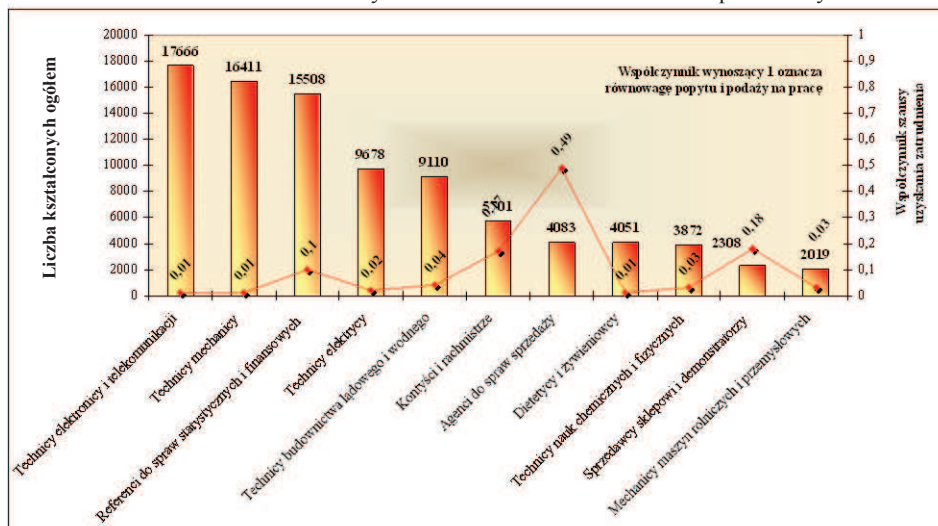
- poziom nasylenia lokalnego rynku pracy infrastrukturą oświatową,
- zróżnicowanie infrastruktury oświatowej pod względem poziomów kształcenia,
- zróżnicowanie infrastruktury oświatowej pod względem kierunków kształcenia,
- poziom zgodności kształconych kierunków z zapotrzebowaniem zgłaszanym przez pracodawców,
- mobilność zawodowa absolwentów na wojewódzkim rynku pracy,
- wewnętrzna struktura gospodarcza lokalnych rynków pracy.



Źródło: Urząd Statystyczny w Katowicach, powiatowe urzędy pracy, prasowe oferty pracy. Obliczenia własne

Rys. 2. Współczynnik szansy uzyskania zatrudnienia w kwalifikacjach o największej liczbie uczniów kształconych w szkolnictwie zasadniczym zawodowym w województwie śląskim. Stan na rok szkolny 2000/2001

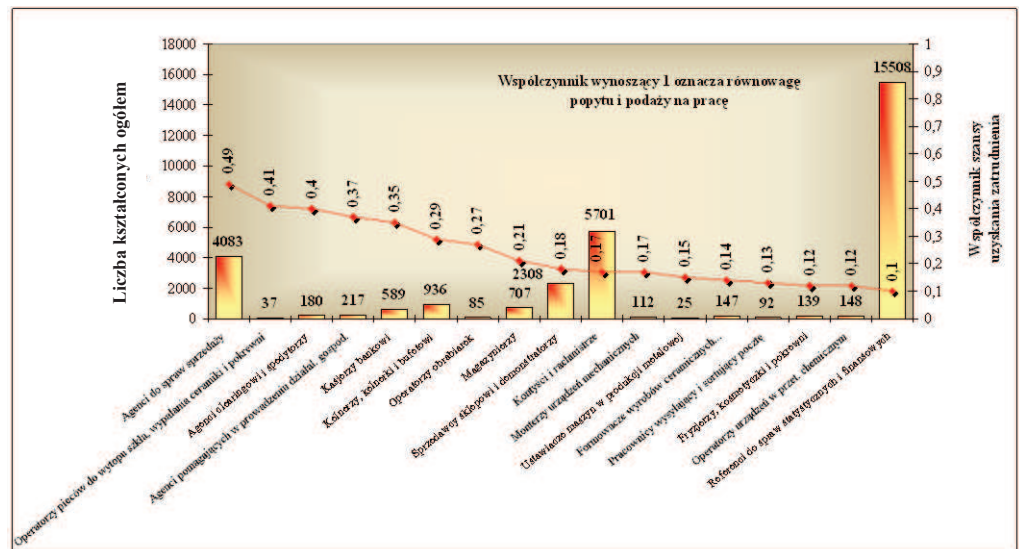
Fig. 2. Coefficient of employment obtainment chance in qualifications of the highest number of pupils educated in vocational elementary schools in the Silesian Voivodeship. School year 2000/2001



Źródło: Urząd Statystyczny w Katowicach, powiatowe urzędy pracy, prasowe oferty pracy. Obliczenia własne

Rys. 3. Współczynnik szansy uzyskania zatrudnienia w kwalifikacjach o największej liczbie uczniów kształconych w szkolnictwie średnim zawodowym w województwie śląskim. Stan na rok szkolny 2000/2001

Fig. 3. Coefficient of employment obtainment chance in qualifications of the highest number of pupils educated in vocational secondary schools in the Silesian Voivodeship. School year 2000/2001



Źródło: Urząd Statystyczny w Katowicach, powiatowe urzędy pracy, prasowe oferty pracy. Obliczenia własne

Rys. 4. Kwalifikacje kształcone w szkolnictwie średnim zawodowym w województwie śląskim według najwyższego poziomu współczynnika szansy uzyskania zatrudnienia. Stan na rok szkolny 2000/2001

Fig. 4. Qualifications educated in vocational secondary schools in the Silesian Voivodeship according to the highest level of the coefficient of employment obtainment chance. School year 2000/2001

Szczególnie należy podkreślić kolejne prawidłowości występujące w analizowanym zjawisku. Na lokalnych rynkach i wojewódzkim rynku pracy występowało w czasie obserwacji istotne skoncentrowanie bezrobocia absolwentów w zbiorze jednorodnych kwalifikacji. Zjawisko to objawia się najpełniej w najczęściej identyfikowanych zarówno w edukacji, jak i bezrobociu dwóch specjalności: referent ekonomiczny i referent administracyjno-biurowy.

W kontekście wskazanych powyżej wybranych ocen, diagnoz i tendencji, z naciskiem należy podkreślić następujące prawidłowości:

- Jednym z istotnych determinantów wzrostu bezrobocia jest nie tylko rozmiękanie się kwalifikacji kształconych z zapotrzebowaniem zgłaszanym w gospodarce, lecz przede wszystkim dominujące kształcenie w kierunkach o najwyższym nasyceniu struktury bezrobocia przez absolwentów. Można przyjąć, że zdiagnozowana tendencja wynika między innymi z systematycznego wzrostu liczby uczniów kształconych w tych kierunkach.
- Systematycznie ulega obniżeniu wpływ poziomu wykształcenia na szansę uzyskania zatrudnienia.
- System oświaty na poziomie lokalnych rynków pracy nie jest uzależniony od zachodzących zmian w strukturze gospodarczej, lecz jest przede wszystkim beneficjentem tych zmian.

W wyniku przeprowadzonej oceny i diagnozy należy uznać za uzasadnione stwierdzenie, że struktura zawodowo-kwalifikacyjna bezrobotnych absolwentów na

lokalnych rynkach i rynku pracy województwa śląskiego jest w poważnym stopniu zdeterminowana brakiem dostosowania kierunków kształcenia do potrzeb gospodarczych zgłaszanych przez pracodawców i obecnymi możliwościami zrównoważenia popytu z podażą na pracę w przekroju zawodowo-kwalifikacyjnym.

4. PODSUMOWANIE

Aktualnie jedną z najistotniejszych spraw, co wielokrotnie było już podnoszone, jest powiązanie edukacji z potrzebami rozwijającej się gospodarki. W licznych opiniach sprawa ta jest uznawana za jeden z podstawowych warunków prowadzenia prawidłowej polityki w zakresie kształcenia zawodowego młodzieży, a więc określenia poziomu, kierunków i treści kształcenia, jego wielkości w układzie branż i lokalnych społeczności. Odnosi się to w szczególności do poznania aktualnych, a zwłaszcza przyszłościowych potrzeb kadrowych lokalnych gospodarek.

Istotna jest potrzeba precyzyjnego – i wynikającego z rezultatów prac badawczych – rozwijania takich kierunków kształcenia, na które na danym rynku pracy występuje zapotrzebowanie w zatrudnieniu. Lokalne społeczności, decydujące o charakterze systemu edukacyjnego na swoim obszarze, powinny poważnie rozważyć dylemat. Czy jest zasadne kształcenie w kierunkach, po ukończeniu których jedyną alternatywą absolwenta jest konieczność rejestracji w urzędzie pracy? Czy też absolwenci będą poszukiwać pracy na tych rynkach, gdzie na posiadane kwalifikacje zawodowe występuje zapotrzebowanie?

Tak więc podjęcie zadania dostosowywania kwalifikacji zawodowych do potrzeb rynku pracy może się okazać czynnikiem istotnie decydującym o przyszłości rynków pracy zarówno w wymiarze globalnym, regionalnym, jak i lokalnym. Podjęcie takich działań nabiera szczególnego znaczenia, jeżeli zwróci się uwagę na procesy demograficzne. Jak stwierdza Włodzimierz Włodarski: „Szczególnie należy być wyczulonym na tę kwestię, gdyż wchodząca na rynek pracy fala wyżu demograficznego, która składa się w głównej mierze z ludzi młodych poszukujących odpowiedniego wykształcenia i kwalifikacji zawodowych określi pierwsze pięćdziesięciolecie XXI wieku. Tych młodych ludzi może dotknąć przede wszystkim niewydolność systemu szkolnego. Oni potrzebują wsparcia, nie mogą zostać sami w określonych warunkach i strukturach, z problemem przystosowania się do nowych warunków dostępu do zatrudnienia oraz przeobrażeń w stylu pracy. To będzie pokolenie Europejczyków. Jemu należy się wizja Europy, w której są miejsca pracy, w której inwestuje się w rozwój zasobów ludzkich” [1].

Tak więc przed instytucjami i osobami podejmującymi wskazane w tym artykule problemy stają liczne wyzwania. Podejmujący próbę opracowania podstaw metodycznych analizy rynku pracy w wymiarze mikrospołeczno-gospodarczym przyjmują, że w pierwszej kolejności, aby te wyzwania podejmować prawidłowo, należy badać źródła decydujące o skali i jakości badanego zjawiska. Nie można popełniać błędów metodologicznych, który najpełniej wyraża się w twierdzeniu o przeciwdziałaniu bezrobociu w drodze poznania wyłącznie wynikających z niego skutków.

Literatura

1. Jaruszka U.: *Spotkanie na Uniwersytecie Warszawskim*. Polityka Społeczna 1998 nr 10.
2. Kabaj M.: *Monitoring Zawodów Deficytowych i Nadwyżkowych (MZDiN) oraz Trójstronne Umowy Szkoleniowe (TUS) – Projekt Nowych Metod Koordynacji Kształcenia z Potrzebami Gospodarki*. Warszawa, Instytut Pracy i Spraw Socjalnych 1996.

Recenzent: dr Konrad Tausz