

LIDIA GREINERT\*

## WINNICA W ŁAZIE POD ZIELONĄ GÓRĄ – SPOTKANIE HISTORII Z NOWOCZESNOŚCIĄ

### *Streszczenie*

*Krajobraz polskiej wsi wypełniony jest obiektami architektonicznymi reprezentującymi tradycyjne budownictwo wiejskie, budownictwo produkcyjno-usługowe XX w. oraz obiekty powstałe tzw. sposobem gospodarskim. Bardzo rzadko spotykane są obiekty modernistyczne, o układzie i konstrukcji dostosowanych do krajobrazu, przy tym schludne i zadbane. W architekturze współczesnej regionu lubuskiego powinny pojawić się nowe konstrukcje związane z odradzającymi się winnicami. Te szczególnie obszary mogą być atrakcyjną wizytówką regionu. W pracy zaprezentowano wizję modernistycznej winnicy w okolicy Zielonej Góry.*

Słowa kluczowe: winnica, architektura winnic, architektura współczesna

### WSTĘP

Współczesna architektura wsi polskiej naznaczona jest dualizmem rozwiązań. Z jednej strony tradycyjnym podejściem zarówno do rozplanowania obiektów, jak też ich brył. W odniesieniu do tych ostatnich daje się zauważyć w wielu miejscach kraju konserwatyzm w podejściu do rozwiązań architektonicznych. Z drugiej strony – chaosem pseudo-nowoczesnych form o różnej funkcjonalności i obiektów budowanych na różne cele tzw. sposobem gospodarskim.

Architektura tradycyjna w czystej postaci, znana w krajobrazie wiejskim do XIX wieku, na terenach Polski jest w fazie schyłkowej i praktycznie nie obserwowana na ziemiach zachodnich, w tym województwa lubuskiego. Jest to pokłosie złożonej historii tych ziem, głównie napływów osiedleńczych z różnych stron kraju i spoza niego.

Druga połowa XX i początek XXI wieku przyniosły z kolei na opisywane tereny szereg nie akceptowalnych wobec wadliwych oddziaływań środowiskowych rozwiązań – kłócących się z ideą ładu przestrzennego, niedopasowanych

---

\* studentka kierunku Architektura i Urbanistyka; Politechnika Poznańska

do krajobrazu i często także sposobu życia mieszkańców. W XX w. pojawiły się bloki mieszkalne – na ogół zasiedlane przez pracowników Państwowych Gospodarstw Rolnych, pawilony sklepowe budowane z prefabrykowanych elementów i kioski o prostych prostopadłościennych bryłach. Po transformacji ustrojowej końca XX w., zaczęły powstawać ponadto budowle hurtowni i magazynów – pawilony o prostej formie modułowej oraz wiele obiektów związanych z handlem przydrożnym. Nie należy też zapominać o wielkoformatowej, krzykliwej reklamie, wdzierającej się w krajobraz w sposób powszechny.

Na obszarach wiejskich, przez dziesięciolecia zapomnianych przez planistów, w obszarach tzw. zabudowy zagrodowej, istniała (i istnieje) ponadto ogromna dowolność budowy obiektów kubaturowych. Z racji niedużego poziomu zamożności mieszkańców wsi polskiej budowane one są tzw. systemem gospodarskim, tzn. z dowolnie zestawionych materiałów, które akurat znalazły się w posiadaniu właścicieli. Nie ma przy tym znaczenia forma, ani wielkość obiektów, określane jedynie przewidzianą funkcją i posiadanymi zasobami.

Tym samym współczesna wieś polska przeistoczyła się w swoisty konglomerat tradycyjnego budownictwa i kiczu architektonicznego, wypełniając tym samym większość wskazań określanych przez planistów i architektów dla krajobrazu zdegradowanego.

W końcu XX w. na terenie województwa lubuskiego rozpoczęto działania mające na celu przywrócić na tym terenie tradycje winiarskie, opisywane w historiografii regionu już od XIV w. [Kuleba 2005]. Na ważną rolę podtrzymywania krajobrazowego dziedzictwa wieków minionych wskazali Luger i in. [2011]. Działanie takie pozwala na identyfikację regionów, posiadających własne, odrębne osiągnięcia i tym samym wzbogacających rozwój państw i narodów, w końcu całej ludzkości. Winnice w sposób wyjątkowy kształtują krajobraz, odznaczając się specyfiką układu roślin (system girapoggio, ciglioni – w poprzek stoku, system rittochino – wzdłuż stoku [Barthe`s i Roose 2002]) i obiektów związanych z prowadzeniem winnicy. Gregori [2009] zastosował wręcz w odniesieniu do winnic nowe określenie *winescapes*, będące grą słów wine (wino) i landscape (krajobraz).

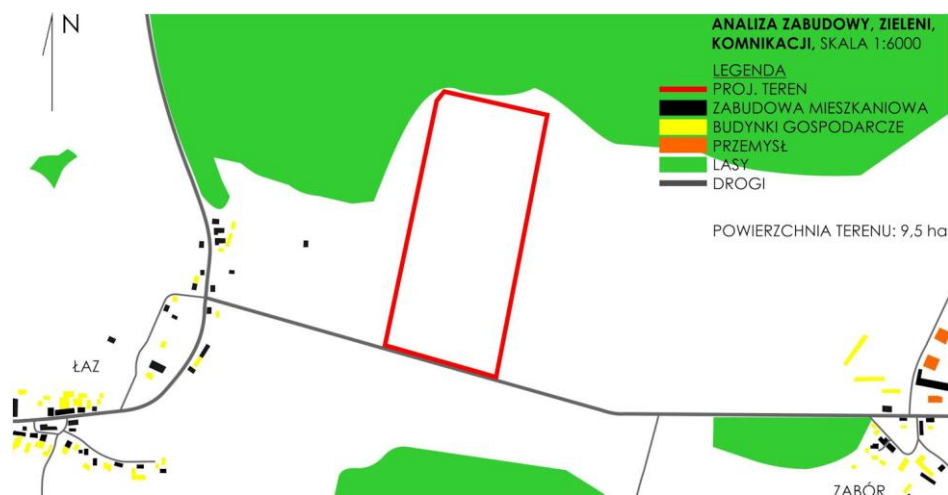
W różnych częściach świata znaleźć można współczesne rozwiązania architektoniczne odnośnie struktury winnic i nowoczesnych rozwiązań budynków produkcyjno-usługowych winiarni: Viñas Winery, Picón, Ciudad Real, Hiszpania (proj. Sancho-Madrdejos Architecture Office 2005-2008), Bodegas Habla, Extramadura, Hiszpania (proj. Jose Civantos y Juan Tirado 2005), Primo Estate Winery, McLaren Vale, Południowa Australia (proj. Micheael Edward Harvey 2002-2006).

Celem prezentowanej pracy jest wskazanie możliwości harmonijnego połączenia nowoczesnej architektury przemysłowo-usługowej, związanej z produkcją winiarską z krajobrazem wsi lubuskiej, na przykładzie zakładanej obecnie winnicy w miejscowości Łaz, koło Zaboru (powiat zielonogórski).

### ANALIZA TERENU

Opisywany teren zlokalizowany jest w województwie lubuskim, powiecie zielonogórskim, gminie Zabór, między miejscowościami Łaz i Zabór, na północ od drogi wojewódzkiej nr 282 (DW282), łączącej Zieloną Górę przez Stary Kisielin, Łaz i Zabór z miejscowością Bojadła. Zgodnie z podziałem nieruchomości zatwierdzonym Decyzją Wójta Gminy Zabór z dnia 07.05.2010 r., zajmuje działki: 557/1, 557/2, 557/3 o powierzchni łącznej 37,07 ha.

Na wschód od opisywanego terenu rozciąga się obszar zabudowany miejscowości Zabór, z przydomowymi polami uprawnymi i ogrodami. Zachodnią granicę stanowi zabudowa wsi Łaz z przydomowymi polami uprawnymi i ogrodami, w tym winnicą Miłosz. Północna część obszaru sąsiaduje z drogą polną, gruntową oddzielającą teren rolny od leśnego należącego do Nadleśnictwa Przytok, Obrębu Przytok, Leśnictwa Zabór, Oddziałów Leśnych 23 (wydzielenia h, i) i 24 (wydzielenia d, f, g). Południową granicę wyznacza droga DW282, za którą rozciągają się pola uprawne (rys. 1).

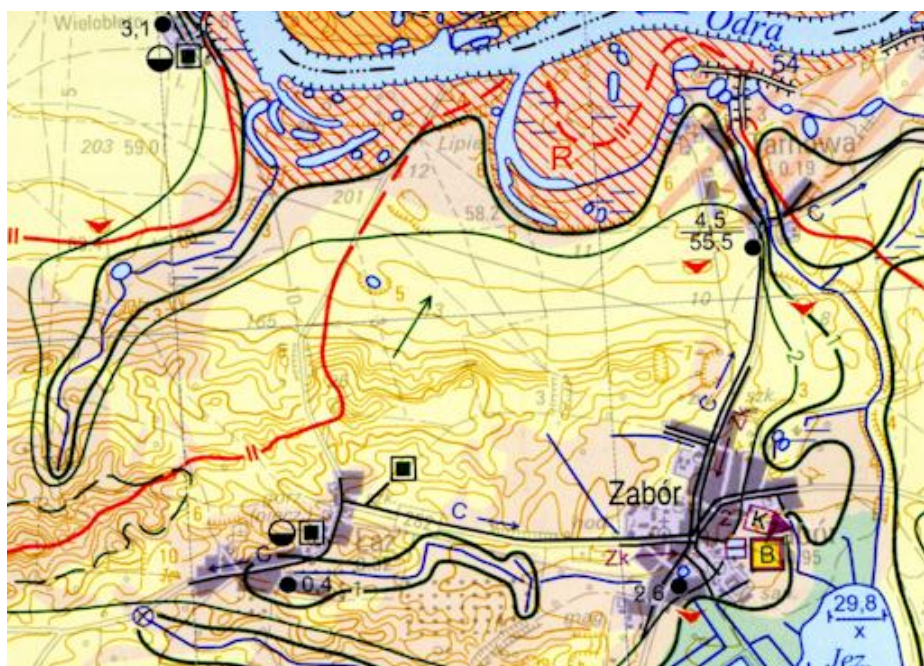


Rys. 1. Lokalizacja opisywanego terenu z podstawową charakterystyką przestrzenną  
Fig. 1. Localisation of the described area with basic spatial characteristics

Opisywany obszar znajduje się w zachodniej Polsce, według podziału fizyczno-geograficznego zaliczany do podprowincji Pojezierze Południowobałtyckie, makroregionów: Wzniesienia Zielonogórskie (315.7) – mezoregion Wał Zielonogórski (315.74) i Pradolina Warciańsko-Odrzańska (315.6) – mezoregion Kotlina Kargowska (315.62) [Kondracki 1988], w Niece Zaborskiej. Północno-zachodnia część gminy w rejonie Przytoku i Łaz to wysoczyzna morenowa, porozcinana dolinkami, charakteryzująca się podgórszym krajobrazem.

Kulminacyjne wyniesienie występuje w pobliżu Łaz i wynosi 151,7 m n.p.m. [Studium 2003].

Zgodnie z zapisami Mapy Hydrograficznej M-33-8-A, teren przeznaczony pod założenie winnicy pokrywają w części zachodniej grunty o średniej przepuszczalności, a we wschodniej – o słabej przepuszczalności. Poziom zalegania wód gruntowych i charakterystyka układu złóż wodonośnych powiązane są z litologią i rodzajem użytkowania w obrębie występujących form morfologicznych. W Niecce Zaborskiej woda występuje na głębokości 1,0 ÷ 4,0 m, a miąższość warstwy wodonośnej sięga 10,0 ÷ 15,0 m p.p.t. Na terenie Wału Zielonogórskiego woda gruntowa występuje na zmiennych wysokościach w zależności od lokalnej konfiguracji terenu, głębiej niż 3,0 m p.p.t. Główny Użytkowy poziom wodonośny, izolowany jest od powierzchni warstwami ilów i glin o miąższości 6,0 ÷ 40,0 m. W obniżeniu w rejonie Zaboru warstwa wodonośna występuje na głębokości 10,0 ÷ 20,0 m, miejscami warstwa ta zalega na głębokości około 40,0 m [Studium 2003]. Teren przeznaczony pod winnicę charakteryzuje głębokość do zwierciadła wody gruntowej od powierzchni terenu 3,0-25,0 m – rys. 2 [Mapa M-33-8-A].



Rys. 2. Fragment mapy hydrograficznej Zielona Góra – Wsch. [Mapa M-33-8-A 2006]  
Fig. 2. Fragment of the hydrographic map Zielona Góra – East [Map M-33-8-A 2006]

Według panujących na opisywanym obszarze warunków klimatycznych, został on zaliczony do Regionu Śląsko-Wielkopolskiego [Okołowicz 1966, Martyn i in. 1973], lub Regionu Lubuskiego (XIV) [Woś 1999]. Region ten charakteryzuje się stosunkowo małymi rocznymi amplitudami temperatury powietrza, łagodną i krótką zimą, z nietrwałą pokrywą śnieżną, wczesnym, długim i ciepłym latem oraz wczesną wiosną.

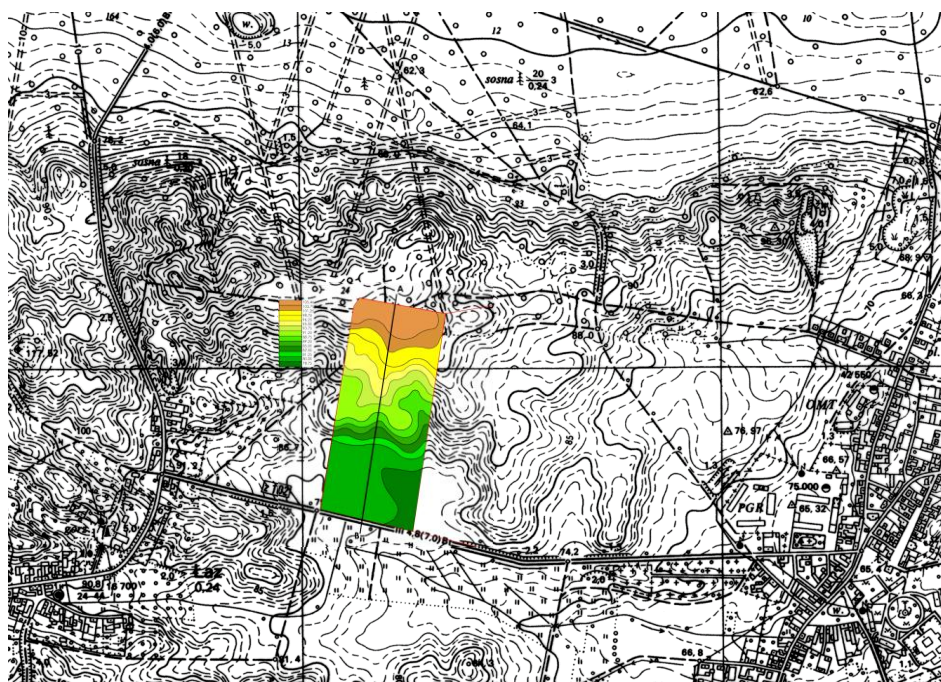
- średnia roczna temperatura powietrza	8,1°C
- średnia temperatura zimy	+1,4°C
- średnia temperatura lata	+16,7°C
- średni okres wegetacji	222 dni
- liczba dni mroźnych poniżej 0°C	23 dni
- średnie ciśnienie roczne	1016 hPa
- suma rocznych opadów	600 mm

Przeważają wiatry zachodnie 51,8% i południowo-zachodnie 21%. Najmniejszy udział mają wiatry z kierunku północno-wschodniego 22%. Oceniając elementy klimatu, na opisywanym terenie panują korzystne warunki dla wegetacji roślin.

Teren wykazuje złożony, pagórkowaty relief (fot. 1-4), przy generalnym nachyleniu południowo-wschodnim (rys. 4). Wysokości bezwzględne kulminacji wzniesień wynoszą od 85 do 105 m n.p.m., najniższy punkt (położony w południowo-wschodnim rogu opisywanego pola) położony jest 67,1 m n.p.m., natomiast wysokości względne kształtują się w przedziale 20-40 m.

Widoczna jest duża nierównomierność nachylenia stoków, zarówno w kontekście opisu całego pola, jak też danego przekroju. Ogólnie na terenie objętym obrysem pola spotyka się części wypłaszczone lub o bardzo małym nachyleniu, jak też te nachylone ok. 10-11,5° (nachylenie 1:5) i powyżej (w jednym przypadku nawet do 18°, co ilustruje nachylenie 1:3). Stosunkowo bardziej wyrównane są obszary od strony lasu i drogi, większa różnorodność cechuje natomiast centralne części pola.





Rys. 4. Rzeźba terenu przeznaczonego pod winnicę  
[Mapa topograficzna 431.421 Zabór, WODGK Zielona Góra 1986]  
Fig. 4. Relief of the area designed for vineyard  
[Topographic map 431.421 Zabór, WODGK Zielona Góra 1986]



Fot. 1-2. Rzeźba opisywanego terenu w jego części zachodniej (fot. aut. 2012)  
Phot. 1-2. Relief of the described area in its western part (phot. by Author 2012)

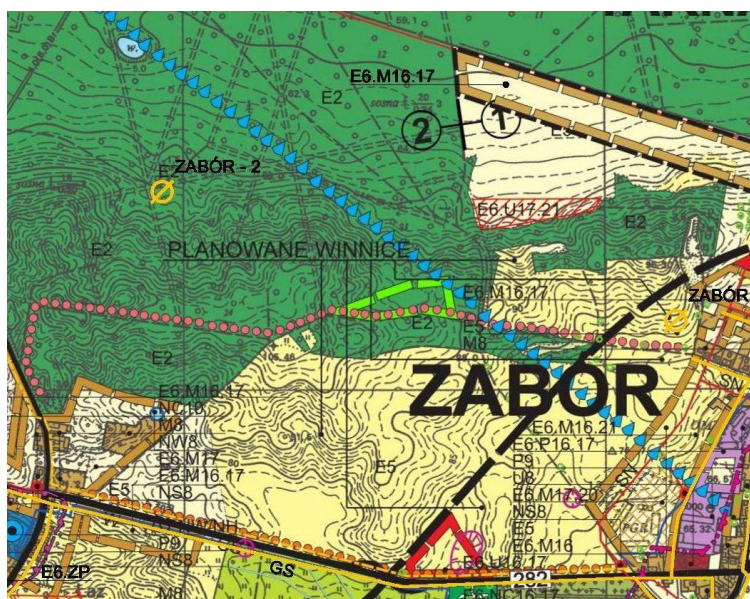


*Fot. 3-4. Rzeźba opisywanego terenu w jego części wschodniej (fot. aut. 2012)*  
*Phot. 3-4. Relief of the described area in its eastern part (phot. by Author 2012)*

### **FORMA ZAGOSPODAROWANIA TERENU**

Wsie Łaz i Zabór mają długą historię – pierwsza z nich została zapisana w roku 1376, a druga już w roku 1306 [Studium 2003]. Jako bieżące cele dla polityki przestrzennej w gminie w Studium zarysowano konieczność m.in. podniesienia ładu przestrzennego, zwiększenia walorów gminy, racjonalizację i intensyfikację zagospodarowania terenów, rozwinięcie turystycznych walorów terenów, intensyfikacji agroturystyki. W zmianie Studium Uwarunkowań i Kierunków Zagospodarowania Przestrzennego Gminy Zabór z roku 2010, wpisano w ramach aktywizacji gospodarczej zadanie polegające na utworzeniu obszarów pod lokalizację winnic ze wskazaniem terenów w obrębie miejscowości Zabór i Łaz (rys. 3).

W roku 2011 teren przeznaczony pod założenie winnicy stanowił niedawno uprawiany nieużytek porolny, uwidoczony w ewidencji gruntów jako grunt rolny, w kategorii gruntów orných. Jeszcze w tym samym roku rozpoczęto przygotowania do założenia winnicy na opisywanym obszarze. Według stanu w drugiej połowie roku 2012, nadal prowadzone są prace rekultywacyjne i agrotechniczne.



Rys. 3. Planowane zagospodarowanie opisywanego terenu w Studium Uwarunkowań i Kierunków Zagospodarowania Przestrzennego Gminy Zabór [Uchwała nr XXXVII/218/10 Rady Gminy Zabór z dnia 28 września 2010 r., zmieniająca zapisy Studium z roku 2003]

Fig. 3. The planned development of the area described in Study of Conditions and Directions of Spatial Management for the Zabór Community [Resolution of the Municipal Council XXXVII/218/10, 28.09.2010, amending Study provisions from the year of 2003]

### WIZJA ARCHITEKTONICZNA WINNICY

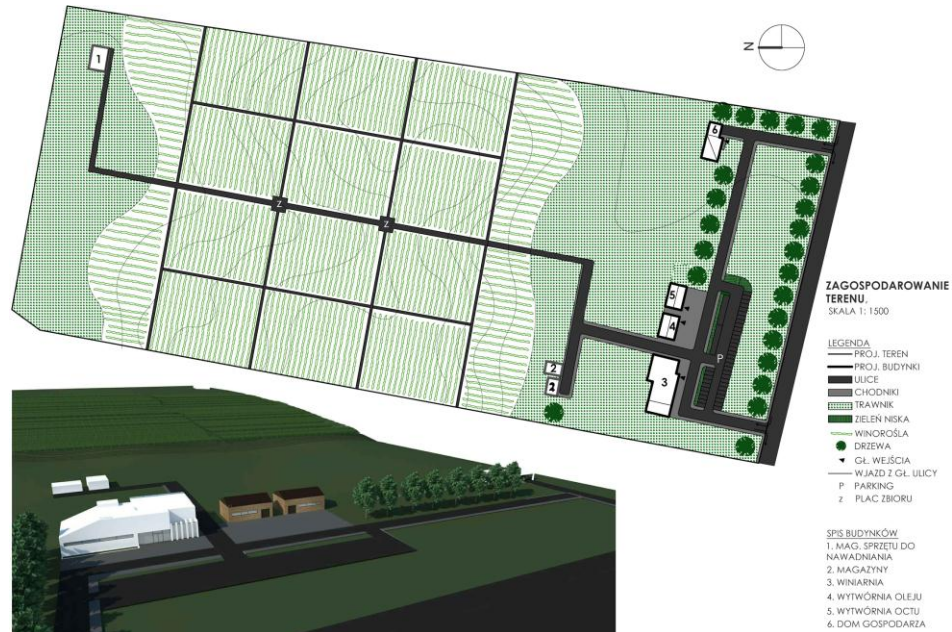
Myślą przewodnią planu architektonicznego było uzyskanie funkcjonalnego zespołu obiektów, wpasowanego w założenie winnicy, współgrającego z krajobrazem, jednocześnie stanowiącego jednak nową jakość w jego estetyce. Założono charakter produkcyjny, pokazowy oraz edukacyjno-szkoleniowy winnicy.

Podstawowe dane odnośnie obszaru:

- |                                           |                     |
|-------------------------------------------|---------------------|
| - powierzchnia działki objętej projektem  | 9,7 ha              |
| - powierzchnia możliwej rozbudowy winnicy | 37,07 ha            |
| - powierzchnia zabudowy                   | 1342 m <sup>2</sup> |
| - powierzchnia winnicy                    | 5 ha                |
| - powierzchnia zadarniona                 | 3,5 ha              |
| - powierzchnia zieleni ozdobnej           | 221 m <sup>2</sup>  |



- powierzchnia ciągów pieszych	2099 m <sup>2</sup>
- powierzchnia dróg dojazdowych	8338 m <sup>2</sup>
- liczba miejsc parkingowych	42 (w tym 2 autokarowe)
- długość dróg	2062 m



Rys. 4. Plan i wizualizacja winnicy wraz z zabudową winiarni  
 Fig. 4. Vineyard plan and visualisation including winery objects

### Dom gospodarza

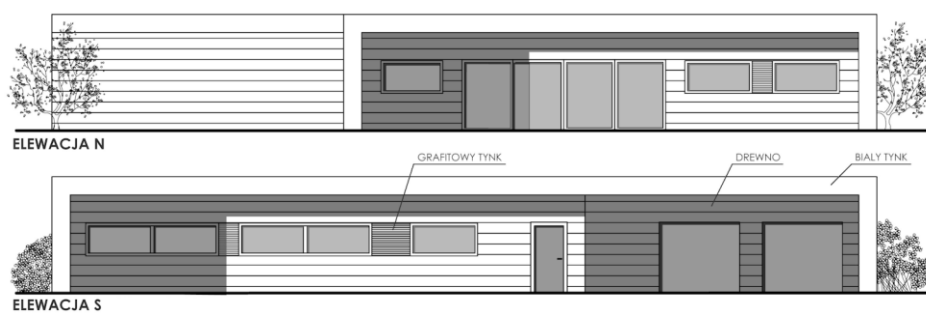
Budynek zaprojektowany został z myślą o elegancji i prostocie bryły, przy nowoczesnej funkcjonalności wewnątrz. Zastosowane materiały i kolorystyka tworzą możliwość idealnego wpasowania obiektu w krajobraz.

Projektowany budynek w rzucie ma kształt zbliżony do prostokąta. Dom ma jedną kondygnację i dach płaski. Wewnątrz mieszczą się: salon z kuchnią, trzy sypialnie, garaż na dwa samochody, obszerna łazienka oraz pomieszczenia pomocnicze (spizarnia, kotłownia). Od strony zbocza z nasadzeniami, do salonu przylega taras.

Elewacje pokryte są panelami drewnianymi. Kontrastu dodaje lekko wysunięty, biały, płaski dach. Stolarka okienna ma kolor grafitowy. Zaprojektowano bezpośrednie połączenia drogowe między domem a obiektami winiarni.

Dane ogólne:

- powierzchnia użytkowa 187,7 m<sup>2</sup>
- kubatura budynku 506,79 m<sup>3</sup>



Rys. 5. Dom gospodarza – wizualizacje i elewacje budynku  
Fig. 5. The owner house – renderings and elevations of the building

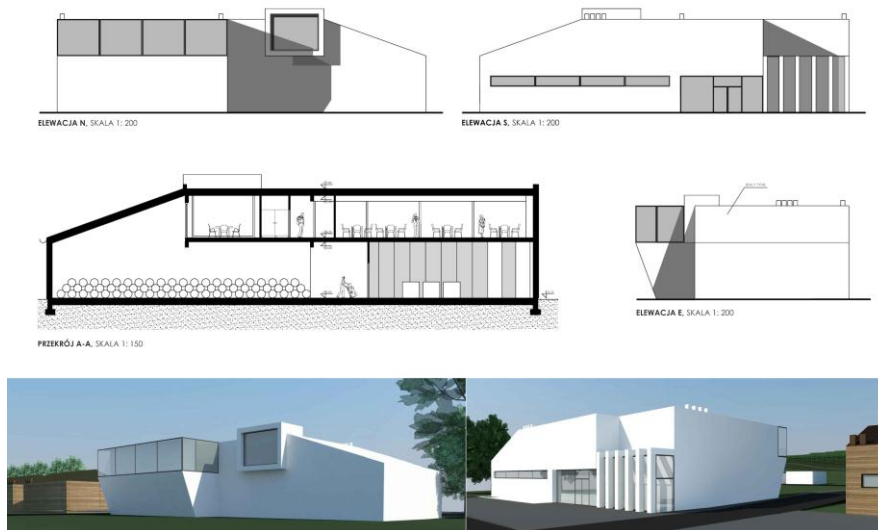
## Obiekty winiarni

Rzut projektowanego budynku ma kształt dwóch prostokątów połączonych ze sobą. Na parterze mieszczą się tylko pomieszczenia związane z produkcją wina. Na piętrze ulokowano restaurację z własnym zapleczem kuchennym oraz część biurową z dwoma gabinetami i salą konferencyjną. Budynek winiarni składa się z jednej masywnej bryły pokrytej białym tynkiem. Restauracja jest zwieńczona fasadą szklaną. Z pomieszczenia rozpościera się widok na wzniesienie porośnięte winoroślą. Sala konferencyjna została zaakcentowana w bryle przez przeszklony, wystający kubik. Całość tworzy modernistyczną formę, co potęguje wrażenia krajobrazowe, nie dając jednak efektu jego zdominowania.

Przewiduje się zapewnienie winiarni zdolności przerobu około 50 ton winogron (pochodzących z pierwotnie realizowanych 5 ha powierzchni). W tym celu zaprojektowano 6 prac wodnych 90 l oraz 5 pras 250 l. W projekcie przewidziano technologiczne ciągi produkcyjne, linie butelkowania, etykietowania oraz miejsce przechowywania wina, a także pomieszczenie laboratoryjne, kotłownię, węzły sanitarne i pomieszczenia pomocnicze.

Dane ogólne:

- powierzchnia użytkowa - parter	508,7 m <sup>2</sup>
- powierzchnia użytkowa - piętro	429,6 m <sup>2</sup>
- kubatura budynku - parter	2034,8 m <sup>3</sup>
- kubatura budynku - piętro	1288,8 m <sup>3</sup>



Rys. 6. Obiekty winiarni – wizualizacje, przekrój i elewacje budynków  
 Fig. 6. Winerwy objects – renderings, section and elevations of the buildings

## PODSUMOWANIE I WNIOSKI

Współczesna architektura związana z obiektami jednostkowymi, szczególnie realizowana na dużych, wielohektarowych powierzchniach otwartych krajobrazowo stosuje często rozwiązania modernistyczne. Oparte o proste bryły, o atrakcyjnym detalu i wykończeniu, doskonale wpasowują się w krajobraz. Są także elementem przyciągającym uwagę i wskazującym nową estetykę obszarów wiejskich. Schludna forma, dopasowanie obiektów do siebie i otoczenia, funkcjonalność mogą zarazić innych właścicieli gruntów do wykazania większej dbałości o miejsce swojego zamieszkiwania i pracy. W konsekwencji tego rodzaju jednostkowe rozwiązania, rozrzucone w regionie mogą być zacznym zmian ku organizacji nowoczesnej wsi, budowanej zgodnie z ideą ładu przestrzennego.

## LITERATURA

1. GREGORI L.: *I paesaggi del vino di Goethe. Winescapes e geositi in Umbria*. Atti del Convegno "I paesaggi del vino 5", Trevi 2009, 29-30
2. KONDRACKI J.: *Geografia fizyczna Polski*, PWN, Warszawa 1988
3. KULEBA M.: *Ampelografia Zielonej Góry*. Wyd. Pro Libris, Zielona Góra 2005
4. LUGERI F.R., AMADIO V., BAGNAIA R., CARDILLO A., LUGERI N.: *Landscapes and Wine Production Areas: A Geomorphological Heritage*. Geohéritage, 3, 2011, 221-232
5. MAPA M-33-8-A: *Mapa hydrograficzna Zielona Góra – Wsch.*, Główny Urząd Geodezji i Kartografii, Główny Geodeta Kraju, GEOMAT Sp. z o.o. Poznań, Geokart-International Sp. z o.o. Rzeszów, 2006
6. MAPA topograficzna 431.421 Zabór, WODGK Zielona Góra 1986
7. MARTYN D., OKOŁOWICZ W., WISZNIEWSKI W.: *Atlas klimatyczny Polski*. IMGW, PPWK, Warszawa 1973
8. OKOŁOWICZ W.: *Regiony klimatyczne [W:] Polska – Atlas geograficzny*, PPWK, Warszawa, 1966
9. RAMOS M.C., PORTA J.: *Analysis of design criteria for vineyard terraces in the Mediterranean area of North East Spain*. Soil Technology 10, 1997, 155-166
10. STUDIUM 2003: Uchwała nr VII/49/03 Rady Gminy Zabór z dnia 09 lipca 2003 r. w sprawie uchwalenia studium uwarunkowań i kierunków zagospodarowania przestrzennego Gminy Zabór, z załącznikami
11. UCHWAŁA Nr XXXV/215/10 Rady Gminy Zabór z dnia 28 czerwca 2010 r. w sprawie przystąpienia do sporządzenia miejscowego planu zagospoda-



- rowania przestrzennego we wsi Łaz, gmina Zabór, pod nazwą „Osiedle Winnica”, z załącznikami
12. UCHWAŁA Nr XXXVII/218/10 Rady Gminy Zabór z dnia 28 września 2010 r. w sprawie uchwalenia zmiany studium uwarunkowań i kierunków zagospodarowania przestrzennego gminy Zabór, z załącznikami
  13. WOŚ A.: *Klimat Polski*. PWN, Warszawa, 1999

## **VINEYARDS IN ŁAZ NEAR ZIELONA GÓRA – MEETING HISTORY AND MODERNITY**

### *S u m m a r y*

*Polish rural landscape is filled with the architectural objects representing the traditional rural architecture, manufacturing and service constructions of the twentieth century and objects formed with so-called economic way. Modernist buildings are very rare, with their layout and the design fitted to the landscape, neat and tidy. In contemporary architecture of the Lubuskie region should appear new constructions associated with the re-surgent vineyards. These particular areas can be an attractive showcase of the region. This paper presents a vision of modern vineyard in the vicinity of the Zielona Góra city.*

Key words: vineyard, winery architecture, modern architecture,