



## **NEOGOTYCKI KOŚCIÓŁ DUCHA ŚWIĘTEGO W STARGARDZIE SZCZECIŃSKIM. CZ. 1.: ARCHITEKTURA<sup>1</sup>**

### **NEO-GOTHIC HOLY SPIRIT CHURCH IN STARGARD SZCZECIŃSKI. PART 1: ARCHITECTURE**

**Halina Rutyna**

dr inż. arch.

Zachodniopomorski Uniwersytet Technologiczny w Szczecinie  
Wydział Budownictwa i Architektury  
Zakład Teorii Historii Architektury i Konserwacji Zabytków

#### **STRESZCZENIE**

Neogotycki kościół Świętego Ducha w Stargardzie Szczecińskim to świątynia jednona-wowa lecz dająca wrażenie trójnawowej. Została wzniesiona na planie prostokąta zbliżo-nego do kwadratu (19,00 x 23,50 m) i przekryta dwuspadowym dachem. Od zachodu nawa łączy się z prezbiterium zbudowanym na części ośmioboku, a od strony wschodniej z masywną wieżą zwieńczonym ceglany m helmem o ponad 50-metrowej wysokości. Dominującym materiałem jest czerwona cegła.

Słowa kluczowe: neogotyck, architektura sakralna, historia Pomorza Zachodniego.

#### **ABSTRAKT**

Neo-gothic Holy Spirit church in Stargard Szczeciński is a one-nave temple, but it gives an impression of a three-nave construction. It was built on a rectangle plan close to a square (19.00 x 23.50.), covered with a gable roof. From the west the nave connects with the presbytery built on a part octagon, and from the east with a massive tower topped with a brick cupola over 50-meter high. Red brick is the dominant material.

Key words: Neo-Gothic, church architecture, history of West Pomerania.

---

<sup>1</sup> Jest to pierwsza część artykułu; druga będzie dotyczyła obecnego stanu zachowania obiektu i konserwacji zabytków.

## HISTORIA OBIEKTU<sup>2</sup>

Pierwsza kaplica na miejscu teraźniejszego kościoła istniała już w 1364 roku. Była to kaplica szpitalna od początku opatrzona aktualnym wezwaniem Ducha Świętego (niem.: *Die Heiligegeist Kirche*)<sup>3</sup>.

Na przestrzeni wieków była stopniowo rozbudowywana i przebudowywana. Kościół ten jest wymieniony w historycznych źródłach z 1596 roku jako murowany. Został on poważnie zniszczony w czasie wojny trzydziestoletniej. Po czym w 1649 roku świątynię rozebrano na skutek zniszczeń dokonanych podczas wojny trzydziestoletniej, by następnie nowy obiekt posadzić w tym samym miejscu i poświęcić go w 1651 roku. Nową świątynię ze skromną wieżą wzniesiono w układzie słupowo - ryglowym (szachulcowym), oszczędną w swojej estetyce, dzięki czemu zyskała ona nazwę konstrukcji głodowej. W owych czasach była to jedna z wielu budowli tego typu na Pomorzu, wyniszczonym przez wojny. Popadająca w ruinę świątynia i nie konsekrowana na początku XIX wieku była już tak zniszczona, że przeznaczono ją do rozbiórki. Kościół ten rozebrano w 1868 roku, a na jego miejscu wzniesiono w l. 1874-77 stojącą do dziś świątynię. W latach 1895-1924 trwały prace przy wyposażeniu wnętrza, a w 1926 roku założono nowoczesne witraże<sup>4</sup>. Ta dostojna i dobrze wyposażona budowla jest świadectwem swoich czasów, sytuacji rozwoju gospodarczego Pomorza przełomu XIX/XX wieku.

Właśnie taka świątynia przetrwała do naszych czasów, gdyż nie uległa zniszczeniom w czasie obu wojen światowych. Ocalała zarówno konstrukcja jak i oryginalne wyposażenie. Wnętrze zdobią do dziś oryginalne ławki i neogotyckie organy, wykonane przez J. Kochlera ze Stargardu. Po 1945 roku wykonano polichromie i uzupełniono wyposażenie kościoła – odpowiednie do nowego rytu liturgicznego. Do 1945 roku kościół służył ewangelikom. Po II wojnie światowej był pierwszą siedzibą katolickiej parafii w Stargardzie Szczecińskim, w której odprawiono pierwsze nabożeństwo z udziałem pierwszych osadników w mieście. Obecnie kościół użytkowany jest przez dwie parafie, katolicką obrządku rzymskiego pw. Ducha Świętego oraz katolicką obrządku bizantyjsko-ukraińskiego pw. św. Jozafata.

## URBANISTYKA

### Rys historyczny miejscowości

Stargard Szczeciński to miasto i gmina w województwie zachodniopomorskim, które leży nad rzeką Iną, na Równinie Pyrzycko-Stargardzkiej. Jest to, po Szczecinie, najstarsze miasto na Pomorzu oraz jedno z najstarszych miast w Polsce. Początek stałego osadnictwa w tym regionie sięga VI wieku. Historyczne nazwy miejscowości kolejno brzmiały: *Zitariroda*, *Stargrod*, *Staregard*.

W 1243 roku książę Pomorza – Barnim I nadał Stargardowi magdeburskie prawa miejskie<sup>5</sup>, a pół wieku później, bo w 1292 roku, miasto zostało przeniesione na prawo lubeckie, uznane za korzystniejsze dla warstwy kupców i rzemieślników. Od tego momentu zaczęli tu przybywać liczni osadnicy z terenu Niemiec i Flandrii, gdyż Stargard zaliczał się do związku hanzeatyckiego, wspierającego interesy kupców. Rozwojowi początkowo osady, a później miasta sprzyjało położenie w pobliżu krzyżujących się szlaków handlowych, prowadzących z Santoka do Wolina i ze Szczecina do Kołobrzegu. Ina stała się ważną drogą komunikacyjną, którą barkami płynęło zboże i inne towary z ziemi pyrzyckiej i stargardzkiej do krajów zachodnich i nadbałtyckich.

<sup>2</sup> [http://pl.wikipedia.org/wiki/Kościół\\_Świętego\\_Ducha\\_w\\_Stargardzie\\_Szczecińskim](http://pl.wikipedia.org/wiki/Kościół_Świętego_Ducha_w_Stargardzie_Szczecińskim)

<sup>3</sup> P. Redlin, *Zur Geschichte der Kirchen in Stargard a.l w: Pommersche Volks Zeitung, 1891-1893*

<sup>4</sup> K. Kalita Skwirzyńska, *Stargard Szczeciński*, Wyd. Ossolineum 1984 r.s. 182-185

<sup>5</sup> *Historia Pomorza Zachodniego*, red. G. Labuda, Tom 1. Do roku 1466. Cz. 1. Poznań 1969

Podczas wojny trzydziestoletniej miasto zostało zdiesiątkowane z powodu głodu, chorób i pożarów, wskutek czego liczba ludności spadła o około 90%. Na mocy Traktatu Westfalskiego od 1648 roku Stargard dostał się pod panowanie Brandenburgii, a na przełomie drugiej połowy XVII i XVIII wieku, kiedy to ogłoszono go stolicą Pomorza Tylnego, nastąpił nowy okres powolnej odbudowy zniszczonego miasta.

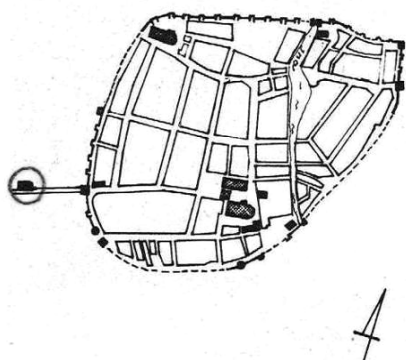
W połowie XIX wieku nastąpił przełom gospodarczy. Wówczas Stargard uzyskał połączenie kolejowe ze Szczecinem i Berlinem, a nieco później z Poznaniem i Koszalinem. W 1905 roku miasto liczyło prawie 27 tysięcy mieszkańców, w ogromnej większości Niemców.

Oddzielny rozdział w historii stanowi okres II wojny światowej, kiedy to cała produkcja przemysłowa regionu została ukierunkowana na potrzeby wojny. W mieście już od 1939 roku powstał duży obóz jeniecki, tzw. Stalag II D. 5 marca 1945 roku Stargard został zajęty przez żołnierzy I Frontu Białoruskiego. Miasto doznało bardzo ciężkich zniszczeń (w 72%)<sup>6</sup>, a jego zabytkowa część (w tym Stare Miasto) doszczętnie spłonęła.

Po zakończeniu II wojny światowej miasto zostało przekazane Polsce. Nowa administracja dokonała wysiedlenia dotychczasowych mieszkańców do Niemiec, zastępując ich Polakami m.in. z Kresów Wschodnich, a także ukraińskimi przesiedleńcami w ramach akcji „Wisła”. Mimo ogromnej skali zniszczeń udało się zreorganizować gospodarkę miasta i dokonać jego częściowej odbudowy. Na początku lat 90. XX wieku Stargard, a także inne miasta, przeżył kryzys gospodarczy związany ze zmianą ustroju, co uniemożliwiło również systematyczną troskę o kulturowe dziedzictwo.

### Historyczna lokalizacja kościoła

Kościół pw. Ducha Świętego w obecnym kształcie znajduje się poza obrysem murów miejskich, na przedpolu Bramy Pyrzyckiej. Natomiast w okresie średniowiecza najczęściej tego typu założenia miały kaplice szpitalne odsunięte lub „przyklejone” do murów miejskich. Taka lokacja miała stanowić zabezpieczenie przez zarazą zagrażającą mieszkańcom od strony szpitala. Stargardzką kaplicę usytuowano poza średniowiecznymi murami (por. ryc. 1a.)<sup>7</sup>.



Ryc. 1a, b. Położenie pierwszej kaplicy i szpitala Św. Ducha poza murami średniowiecznego Stargardu, na wprost Bramy Pyrzyckiej. Źródło: Karta ewidencyjna zabytku Ośrodek Dokumentacji Zabytków w Warszawie, PP.PKZ O. Szczecin 1984

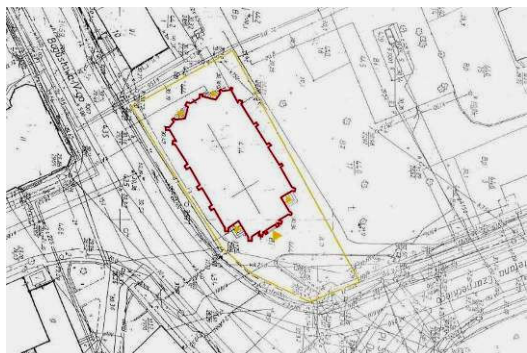
Fig. 1a. Location of the first Holy Spirit chapel and hospital outside the walls of the medieval Stargard Szczeciński. Source: Warszawa, PP.PKZ. O. Szczecin 1984

<sup>6</sup> J. Zenkner, *Stargard. Klejnot na pomorskim szlaku*, Stargard 2006, s. 45

<sup>7</sup> Karta ewidencyjna zabytku, Ośrodek Dokumentacji Zabytków w Warszawie, PP.PKZ O. Szczecin, opracowana przez K. Kalitę Skwirzyńską, Szczecin 1984

### Obecna lokalizacja kościoła

Dzisiejszy kościół znajduje się w centrum miasta, w jego południowo-zachodniej części, przy skrzyżowaniu ulic Bogusława IV i Stefana Czarneckiego, na Placu Świętego Ducha nr 2, na wprost Bramy Pyrzyckiej (ryc.1b), na działce geodezyjnej nr 444 (por. ryc. 2 a)<sup>8</sup>. Poza pewnymi zmianami przyległego układu komunikacyjnego zachowuje on kształt XIX kościelnego placu dającego dobrą ekspozycję obiektu od strony wschodniego masywu wieżowego (por. ryc. 2 b).



Ryc. 2 a. Obecna lokalizacja kościoła Świętego Ducha w Stargardzie Szczecińskim. Źródło: opracowanie własne na mapie wyjętej z zasobów Powiatowego Ośrodka Geodezji i Kartografii w Stargardzie Szczecińskim

Fig. 2 a. The current location of the Holy Spirit church in Stargard Szczeciński. Source: own work on the map from the resources of District Geodesy and Cartography Center in Stargard Szczeciński



Ryc. 2 b. Położenie na placu neogotyckiego kościoła Św. Ducha. Źródło: przedwojenna kartka pocztowa ze zbiorów H. Rutyny

Fig. 2 b. Location in the square of the neo-gothic Holy Spirit church. Source: a pre-war post card from H. Rutyna's collection.

Od strony północnej kościelna działka graniczy z niezabudowaną działką nr 440/17, która jest porośnięta niską, nieuporządkowaną zielenią, a dalej, w jej tle, znajdują się budynki wielorodzinne. Natomiast od strony wschodniej kościelna parcela graniczy z działką drogową nr 434 (Pl. Świętego Ducha), od południa z ul. Bogusława VI (dawną drogą krajową nr 10), a od strony zachodniej z niezabudowanym terenem, stanowiącym dojazd do kościoła od strony prezbiterium. W południowo – wschodniej części działki zlokalizowano pomnik złożony z dwóch głazów i kamiennego krzyża. W pewnej odległości, po przeciwnej stronie ulicy wzniesiono zabudowania w stylu neogotyckim, łączące funkcję usług z wielorodzinną zabudowę. Taka lokalizacja sugeruje określenie kontekstu miejsca jako „wyspy komunikacyjnej”.

Istotne zagrożenie trwające do końca 2009 r.<sup>9</sup>, głównie dla statyki zabytku, stanowiła droga krajowa, wprowadzająca niekorzystne obciążenia dynamiczne pochodzące z komunikacji kołowej, zwłaszcza dopuszczonego transportu ciężarowego. Ciągłe zwiększające się natężenie ruchu drogowego negatywnie wpływało na stan techniczny obiektu, a zwłaszcza na osłabione już mury kościoła (por. ryc. 3).

### Obecne zagospodarowanie terenu

Działka nr 444 w ok. 40% jest zabudowana przez kościół. Budynek znajduje się w południowo-zachodniej części działki. Pozostała północno-wschodnia część jest niezabudowana. Znajduje się w niej wysepka zieleni niskiej otoczona granitowym murkiem.

<sup>8</sup> Mapa wyjęta z zasobów Powiatowego Ośrodka Geodezji i Kartografii w Stargardzie Szczecińskim

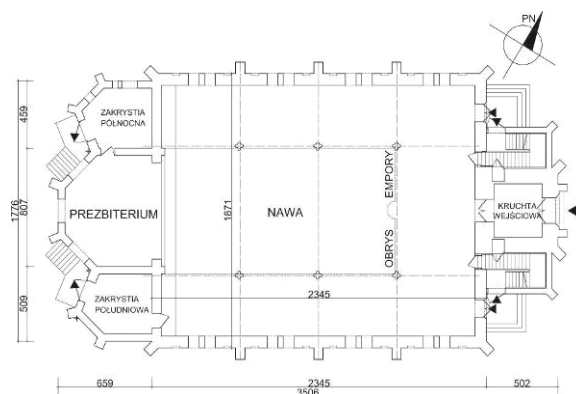
<sup>9</sup> 21 grudnia 2009 r. do użytku została oddana obwodnica Stargardu Szczecińskiego – droga S10, która omija miasto od południowej i zachodniej strony.

Teren wokół kościoła jest utwardzony. Ciąg pieszy od stron południowej i wschodniej wyłożono płytami chodnikowymi, a kołowy od stron północnej i zachodniej utwardzono nawierzchnią bitumiczną.



Ryc. 3. Elewacja południowa – zagrożenie przez bliskość dawnej drogi krajowej nr 10. Źródło: fot. H. Rutyna, XII.2008

Fig. 3. Southern façade – endangered by the proximity of the old national Road No.10. Source: photo H. Rutyna, XII.2008



Ryc. 4. Schemat planu kościoła Św. Ducha w Stargardzie Szczecińskim. Źródło: inwentaryzacja architektoniczna H. Rutyna, I.2009

Fig. 4. Schematic plan of the Holy Spirit church in Stargard Szczeciński. Source: architectonic inventory H. Rutyna, I.2009

## ARCHITEKTURA

### Układ przestrzenny

Kościół nie jest orientowany, gdyż jego prezbiterium nietypowo skierowano na zachód (por. ryc. 4). Jest to neogotycka świątynia salowa, czyli jednonawowa, wzniesiona na planie prostokąta i przekryta dwuspadowym dachem. Nawa główna otrzymała szerokość ok. 19,00 m oraz długość ok. 23,50 m. Od zachodu nawa została połączona prezbiterium zbudowanym na części ośmioboku. Wysokość ścian prezbiterium jest równa wysokości ścian nawy, co podkreśla wspólny gzyms ceglany, opasujący oba elementy na tym samym poziomie. Od strony wschodniej do nawy przylega wieża o ponad 50-metrowej wysokości, zbudowana na planie kwadratu, z dwoma klatkami schodowymi po bokach.

We wnętrzu kościoła znajdują się charakterystyczne dla kościołów ewangelickich empory, w tym przypadku drewniane. Pomimo iż jest to kościół salowy, podział wnętrza sugeruje układ bazylikowy. Czyli występuje tu układ salowy imitującym bazylikowy (por. ryc. 4,5). Drewniane słupy podpierające empory zostały wyciągnięte aż do stropu, pozorując w ten sposób podział kościoła na trzy nawy. Pomiędzy słupami umieszczone zostały drewniane, ostrołukowe maswerki. Dodatkowo efekt jest spotęgowany poprzez przekrycie przestrzeni. Nad emporami jest to strop płaski, a nad główną częścią kościoła góruje odkryta, dwuspadowa więźba dachowa.

### Bryła korpusu nawowego

Kościół otrzymał zwartą bryłę. Jednonawowe założenie na planie prostokąta czytelne jest również z zewnątrz. Całość przekryta jest dachem dwuspadowym. Bryła budynku urozmaicona jest przyporami, widocznymi wyraźnie na zewnątrz. Szkarpy podpierają mur pomiędzy oknami, wprowadzając rytm w bryle obiektu. Czteroprzęsłowa nawa została podzielona w poziomie dwoma rzędami okien. W górnej części murów – nad emporami –

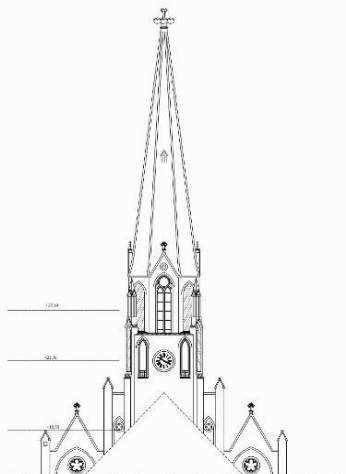


znajdują się wielkie, ostrołukowe okna, w rzędzie dolnym umieszczone są dwa niewielkie otwory doświetlające przestrzeń pod emporami. Ściany wschodnia i zachodnia, wyznaczające granice nawy, zostały znacznie wyciągnięte poza kontur dachu, tworząc mocno rozrzeźbione szczyty (por. ryc. 6). W elewacji wschodniej znajdują się dwa dodatkowe wejścia do kościoła umieszczone w ścianie szczytowej nawy głównej.



Ryc. 5. Wnętrze kościoła – widok na apsydę prezbiterium i boczne empory. Źródło: fot. H. Rutyna, XII.2008

Fig. 5. The interior of the church – a view of the presbytery and the side galleries. Source: photo H. Rutyna, XII.2008



Ryc. 6. Elewacja tylna wieży wraz z zachodnim ażurowym szczytem, wyciągniętym ponad kontur dachu. Źródło: inwentaryzacja architektoniczna H. Rutyna, I.2009

Fig. 6. Back tower façade along with the western openwork top, extended beyond the roof contour. Source: photo H. Rutyna, XII.2008

### Bryła masywu wieżowego

Od strony wschodniej do nawy przylega strzelista wieża wzniesiona na planie kwadratu. Na wysokości ok. 22 m wieża zmienia swój rzut na ośmiobok. Przejście to jest niewidoczne z zewnątrz. Dopiero na wysokości ok. 26 m jest to zauważalne w elewacji. Na wysokości ok. 30 m umieszczono ośmioboczną iglicę, zwieńczoną kwiatonem. Obiekt, łącznie z ceglana iglicą, osiąga wysokość 50,20 m. Wieża wyposażona jest w cztery tarce zegarowe na poziomie 23,50 m, zamocowane na każdej ze stron (por. ryc. 7 a).

Kwadratowa wieża ujęta jest w cztery przypory, znajdujące się w narożnikach i zwężające się ku górze. Przyporami podparte są również klatki schodowe przylegające do wieży. W ich bryłach znajdują się dwa dodatkowe – boczne wejścia na klatkę schodową.

Od stron północnej i południowej do wieży przylegają dwie symetryczne względem siebie klatki schodowe. Wejście do nich prowadzi z kościoła lub bezpośrednio z zewnątrz. Schody znajdujące się wewnątrz na chór muzyczny, z którego można przejść do wnętrza wieży. W grubości muru, pomiędzy klatką schodową a kruchtą wieżową znajdują się dwa pomieszczenia (dostępne z poziomu  $\pm 0,00$ , z klatek schodowych). W północnej klatce schodowej, (na wysokości +3,10 m) w grubości muru znajduje się niewielka przestrzeń przeznaczona na mechanizm dzwonów.

We wschodniej ścianie masywu wieżowego znajduje się ostrołukowy portal, będący głównym wejściem do kościoła (por. ryc. 7 b). Jest on zwieńczony ceglana wimpergą i ukoronowany kwiatonem. W wimperdze umieszczony został portret Chrystusa Pantokratora. Portal oflankowany jest dwiema przyporami. Nad portalem znajduje się okrągłe okno

zdobione maswerkami. Ponad oknem przebiega poziomy pas, który jest kontynuacją gzymsu wieńczącego nawę oraz prezbiterium (poziom +12 m). Nad gzymsem znajduje się wysokie okno, które w elewacjach bocznych wieży zastąpione zostało przez wytynkowane blendy. Ponad oknem schodzą się połacie dachu, odsłaniając czwartą (zachodnią) elewację wieży. Do poziomu +25,50 m z zewnątrz wieża pozostaje jeszcze czworokątna, wewnątrz pojawiają się trompy, na których oparte zostały ściany, na planie ośmioboku. Pomiędzy dwoma oknami pojawiają się tarcze zegara, po jednym na każdej z elewacji wieży. Kolejny poziom wieży (+26 m) ma już wyraźny, ośmioboczny kształt. Na ścianach północnej, południowej, wschodniej i zachodniej ściany przeparte są oknami, pozostałe ściany ozdobione są tynkowanymi blendami. Nad oknami znajdują się ceglane szczyty zakończone kwiatonami. Na tym poziomie w narożnikach wieży znajdują się strzeliste pinakle, które są zwieńczeniem podpór wieży (por. ryc. 9 a,b). Całość wieży przekrywa ceglany, ośmioboczny hełm w kształcie iglicy o wysokości ok. 20 m. Jej szczyt wieńczy dekoracyjny kwiaton.

Korpus, prezbiterium, klatki schodowe i kaplice z zewnątrz zostały pokryte blachą, natomiast wieżę od góry osłania ostrołukowy, ceglany hełm.



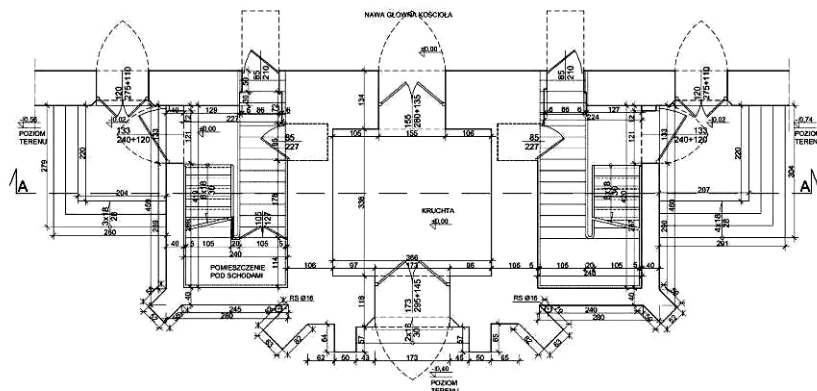
Ryc. 7 a. Zegar we wschodniej elewacji wieży. Poziom przejścia rzutu wieży z czworobocznego w ośmioboczny. Źródło: fot. H. Rutyna, XII.2008

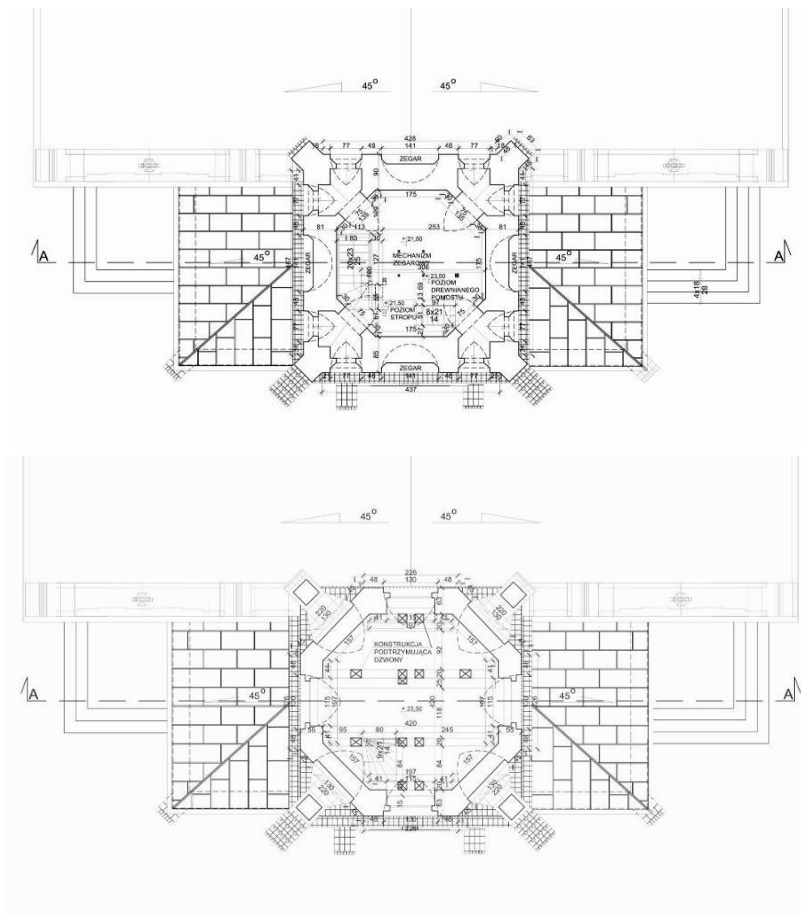
Fig. 7a. The clock tower on the eastern façade. The level of the transition line in the tower from quadrilateral to octagonal. Source: photo H. Rutyna, XII.2008



Ryc. 7 b. Elewacja wschodnia – główny portal wejściowy i formy klatek schodowych przylegających do wieży. Źródło: fot. H. Rutyna, XII.2008

Fig. 7b. Eastern façade – the main entrance portal and forms of the stairwells adjacent to the tower.: photo H. Rutyna, XII.2008





Ryc. 8 a, b, c. Trzy poziomy rzuty wieży: a) kwadratowy w przyziemiu – przekrój wykonano na wys. +1,20 m; b) do poziomu +25,50 m z zewnątrz wieża pozostaje jeszcze czworokątna, a wewnątrz pojawiają się trompy; c) od poziomu +26,00 m (rzut wykonano na wys. +27,50 m) ma ośmioboczny kształt z zewnątrz i wewnątrz oraz narożne przypory zwieńczone pinaklami. Źródło: inwentaryzacja architektoniczna H. Rutyna, I.2009

Fig. 8a, b, c. The projection of the tower: a) square at the ground floor – cross-section at the level of +1,20 m; b) to the level +25,50 m from the outside the tower remains quadrilateral, but inside squinches appear, c) from the level of +26,00 m (cross-section was made at the height of +27,50 m) is octagonal in shape from the outside and the inside and corner buttresses are topped with pinnacles. Source: architectonic inventory H. Rutyna, I. 2009



Ryc. 9 a. Elewacja wieży – części północna i zachodnia. Źródło: fot. H. Rutyna, XII.2008

Fig. 9 a. The façade of the tower – northern and western parts. Source: photo H. Rutyna, XII.2008

Ryc. 9 b. Neogotycki pinakiel wieńczący narożniki podpór wieży. Źródło: fot. H. Rutyna, XII.2008

Fig. 9 b. Neo-gothic pinnacle topping the corners of the tower buttresses. Source: photo H. Rutyna, XII.2008



### Bryła prezbiterium

Prezbiterium wysokością ścian dorównuje nawie, dzięki temu wewnątrz kościoła stanowi jedność. Efekt ten nie jest wyraźnie widoczny z zewnątrz, ponieważ prezbiterium mocno oddziela od bryły nawy schodkowy szczyt, znacznie wyższy od samego prezbiterium. Chór przekryty jest sklepieniem krzyżowo – żebrowym i nad nim stożkowym, pięciobocznym dachem.

Do prezbiterium przylegają dwie, symetryczne kaplice (por. ryc. 10 a,b). obydwie pełniące funkcję zakrystii. Ich forma przypomina klatki schodowe, umieszczone we wschodniej części kościoła, ich ściany są także podobnie podparte przyporami. Doświetlone zostały oknami, których forma zbliżona jest do kształtu okien umieszczonych w dolnym pasie otworów okiennych w nawie. Do kaplic prowadzą zewnętrzne schody. Cokół tych kaplic wykonany jest częściowo z betonu, a częściowo z cegły.

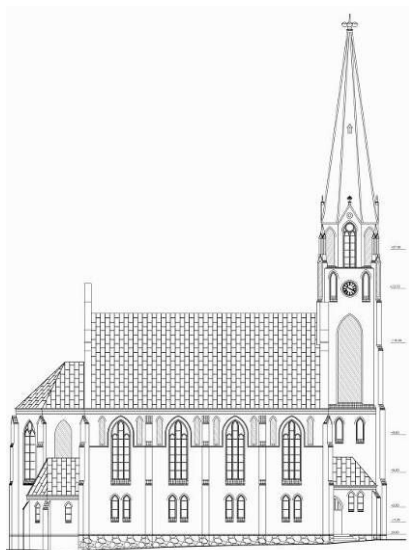


Ryc. 10 a, b. Elewacja zachodnia – prezbiterium wraz z kaplicami z obu stron. Źródło: fot. H. Rutyna, XII.2008  
Fig. 10 a, b. West façade – the presbytery with chapels on both sides. Source: photo H. Rutyna, XII.2008

### Elewacje

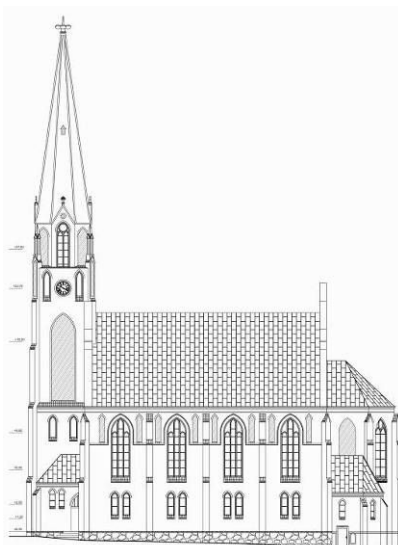
Elewacje kościoła mają charakter neogotycki. Cokół wykonany został z dużych kamieni granitowych, a główna część elewacji wymurowana została z cegły licowej. Charakter neogotycki widoczny jest głównie w ścianach północnej i południowej, w przestrzeni nawy głównej i w prezbiterium. Elewacje te są przerywane dużymi oknami, gdzie sklepienie okien ma charakter ostrołukowy, a ściany podparte są przyporami umieszczonymi w rytmicznym porządku.

Na elewacjach – południowej i północnej – dobrze widoczny jest podział nawy głównej na cztery przęsła, gdzie każde przęsło oddzielone jest od sąsiedniego przyporą (por. ryc. 11 a,b, 12 a,b). W ścianie znajdują się dwa rzędy okien. Dolny pas składa się z dwóch otworów okiennych. Doświetlają one przestrzeń znajdującą się pod emporami wewnątrz kościoła. Pas górnych okien doświetla przestrzeń pozornej nawy głównej ponad emporami. Duże okna w górnym pasie flankowane są dwoma mniejszymi, wytnkowanymi blendami, po jednej z każdej strony. Ściana nawy zwieńczona została koronującym gzymsem, wymodelowanym z cegły.



Ryc. 11 a. Elewacja boczna – południowa. Źródło: inwentaryzacja architektoniczna H. Rutyna, I.2009

Fig. 11 a. Side southern façade. Source: architectonic inventory H. Rutyna, I. 2009



Ryc. 11b. Elewacja boczna – północna. Źródło: inwentaryzacja architektoniczna H. Rutyna, I.2009

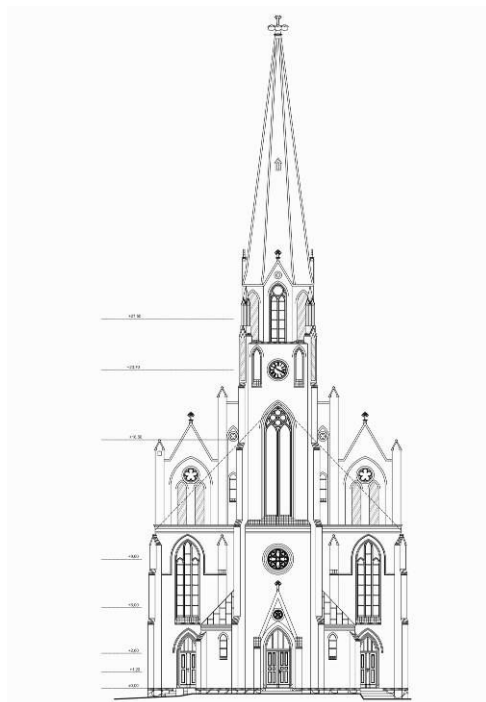
Fig. 11 b. Side northern façade. Source: architectonic inventory H. Rutyna, I. 2009



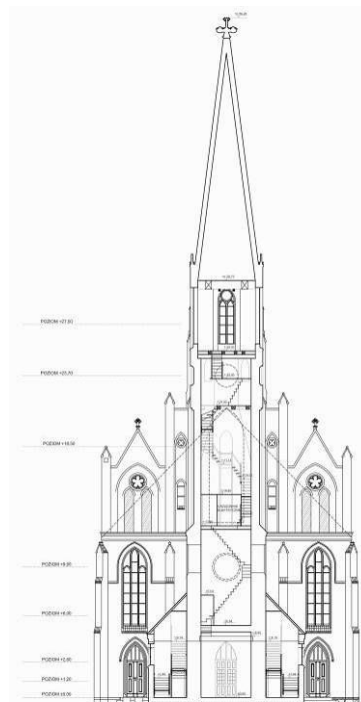
Ryc. 12 a, b. Elewacje boczne – południowa i północna korpusu kościoła. Źródło: fot. H. Rutyna, XII.2008

Fig. 12 a, b. Side southern and northern façades of the church body. Source: photo H. Rutyna, XII. 2008

Natomiast ściany szczytowe nawy głównej z obu stron zostały wysunięte ponad dach i zakończone rozrzeźbionymi, ażurowymi szczytami ceglany, o charakterze schodkowym (por. ryc. 13, 14). Szczyty zdobione są tynkowanymi blendami oraz ażurowymi maswerkami (trójliściami, czworoliściami i pięcioliściami). W ścianie szczytowej od strony wschodniej (por. ryc. 13) znajdują się dwa duże okna ostrołukowe – w górnym pasie otworów (tak, jak od stron południowej i północnej) – oraz dwoje drzwi wejściowe, które są również sklepione ostrołukowo. Ceglany gzyms ze zwieńczenia nawy przechodzi w gzyms nad chórem. Przy każdym narożniku prezbiterium umieszczona jest przypora. Ściany przeprute są jednym rzędem dużych okien (wysokość okien – tak, jak w nawie głównej). W dolnym pasie znajduje się tynkowana blenda, która swoim kształtem przypomina otwory okienne, umieszczone w nawie.



Ryc. 13. Elewacja frontowa – wschodnia. Źródło: inwentaryzacja architektoniczna H. Rutyna, I.2009  
Fig. 13. Front western façade. Source: architectural inventory H. Rutyna, I. 2009



Ryc. 14. Przekrój przez wieżę. Źródło: inwentaryzacja architektoniczna H. Rutyna, I.2009  
Fig. 14. Cross-section of the tower. Source: architectural inventory H. Rutyna, I. 2009

## Wnętrze

Wejście do kościoła prowadzi przez prostokątną kruchtę, będącą podstawą wieży. Jest ona dość surowa w swoim estetycznym wyrazie, pozbawiona gotyckiego stylu i przesklepiona płaskim stropem (por. ryc. 14). Ostrołukowy otwór drzwiowy prowadzi do głównej przestrzeni kościoła, czyli neogotyckiej sali, uzupełnionej przez drewniane empory, okalające kościół z trzech stron.

We wnętrzu podział liturgicznej sali sugeruje układ trójnawowy, pozornie bazylikowy (por. ryc. 15, 16). Odnosi się wrażenie, że kościół jest trójnawowa bazylika, choć w rzeczywistości to budynek salowy. Wnętrze kościoła podzielono drewnianymi emporami na trzy części. Efekt ten uzyskano dzięki drewnianym, podpartym na słupach emporom, które są charakterystycznym elementem wnętrz protestanckich. W ten sposób przestrzeń centralna odbierana jest jako pozorna nawa środkowa, wyniesiona i podkreślona odkrytą nad nią częścią więźby dachowej. Przestrzeń pod emporami doświetlona została przez dolny pas okien. Centralna część kościoła oraz przestrzeń ponad emporami doświetlone są przez duże okna, znajdujące się powyżej empor. Nawa zakończona jest przez prezbiterium, które zostało wzniesione na planie części ośmioboku. Chór ma wysokość nawy i doświetlony jest przez strzeliste okna, wysokością, które nawiązują do tych, umieszczonych w nawie.

Nawa kościoła nakryta jest dwuspadowym dachem o kącie pochylenia połaci  $45^\circ$ , co ma swoje odniesienie we wnętrzu kościoła. Jest tu odkryta dekoracyjna więźba dachowa, znajdująca się nad częścią centralną sali i tak ułożona, jak dach, natomiast nad emporami położono płaski strop. Graniczną linię, na której spadzisty dach przechodzi w płaski strop wyznacza rytm drewnianych słupów, podtrzymujących empory. Pomiędzy słupami, w kierunku wschód-zachód umieszczone są drewniane, ostrołukowe maswerki, które

jeszcze mocniej sugerują układ trójnawowy. Od zachodu wewnątrz zamyka niższe sklepienie krzyżowo-żebrowe, okrywające przestrzeń chóru kapłańskiego.

Na wschodniej części muzycznej empory znajduje się neogotycki prospekt organowy wykonany przez J. Kochlera ze Stargardu Szczecińskiego. Przez prospekt organowy można się dostać do wnętrza wieży, ale jest on dobrze widoczny we wnętrzu, dla wychodzących ze świątyni.



Ryc. 15. Wnętrze kościoła – widok spod empory południowej w kierunku ściany północnej. Źródło: fot. H. Rutyna, XII.2008

Fig. 15. The interior of the church – a view from southern gallery towards the north wall. Source: photo H. Rutyna, XII. 2008



Ryc. 16. Prospekt organowy, ławki i kute żyrandole stanowiące oryginalne, XIX-wieczne wyposażenie. Źródło: fot. H. Rutyna, XII.2008

Fig. 16. Organ, pews and wrought iron chandeliers, constituting original, nineteenth-century furnishings. Source: photo H. Rutyna, XII. 2008

Drewniane empory mają układ schodkowy, widoczny wyraźnie od spodu konstrukcji. Drewniane balustrady są zdobione rzeźbionymi płycinami, nawiązującymi do maswerków zdobiących inne fragmenty kościoła. W podobny sposób zdobione i malowane są oryginalne ławki, znajdujące się we wnętrzu. Wejście na empory możliwe jest poprzez dwie klatki schodowe, dostępne zarówno z kościoła jak i bezpośrednio z zewnątrz.

Kolorystyka wnętrza kościoła utrzymana jest w jasnych kolorach (por. ryc. 15 i 16). Na ścianach dominuje biel. Drewniane słupy podtrzymujące empory pomalowane zostały farbą olejną na kolor écru (beżowo-piaskowy), z podkreśleniem części elementów na kolor sinoróżowy. Detal architektoniczny zaakcentowano kolorem złotym. Wyposażenie wnętrza utrzymane jest w zbliżonej kolorystyce. Zarówno drewniane ławki, jak i empory pomalowane są na écru (beżowo-piaskowy), ze złożonymi fragmentami dekoracyjnych maswerków. Mocnym akcentem we wnętrzu jest dekoracyjna więźba dachowa utrzymana w ciemnej tonacji brązu, kryjącego drewniane elementy, przyozdobione drobnymi, kolorowymi detalami.

Natomiast wewnątrz masywu wieżowego podzielone zostało horyzontalnie drewnianymi stropami na kilka poziomów. Niemal wszystkie z nich dostępne są z drewnianych schodów, prowadzonych przez całą wysokość wieży (por. ryc. 14 i 17). Aby wejść na ostatni poziom, tuż pod murem wieży, potrzebna jest drabina. Wnętrze wieży wykorzystywane jest - na różnych poziomach - do funkcji technicznych związanych z obsługą kościoła, np. znajdują się tam elementy mechanizmu organów oraz zegara, a także same dzwony na poziomie ~ +25,50 m (por. ryc. 18).

Przestrzeń pomiędzy dekoracyjną więźbą, a więźbą konstrukcyjną i połączy dachową dostępna jest bezpośrednio z wieży. Ostrołukowy otwór prowadzi na drewniany pomost



ponad ozdobną kalenicą. Na tym poziomie we wnętrzu wieży widać również ceglane pendentywy, na których wsparte zostały ośmioboczne ściany kolejnego poziomu budowli.



Ryc. 17. Drewniane schody we wnętrzu wieży wraz z otworem drzwiowym prowadzącym pod więźbę dachową. Źródło: fot. H. Rutyna, XII.2008

Fig. 17. Wooden stairs inside tower, along with a door opening leading onto the roof truss. Source: photo H. Rutyna, XII. 2008



Ryc. 18. Dzwony umieszczone w wieży na poziomie ~ +25,50, m. Źródło: fot. H. Rutyna, XII.2008  
Fig. 18. The bells in the tower located at ~ +25,50m. Source: photo H. Rutyna, XII. 2008

## Wyposażenie

Nad wyposażeniem budowli do 1924 roku pracował H. Deneke. Obie wojny światowe nie zaszkodziły mocno obiektowi i dlatego po II wojnie światowej we wnętrzu przetrwały oryginalne ławki, historyczne witraże z 1926 roku oraz neogotycki prospekt organowy (ryc. 14), wykonany przez J. Kochlera ze Stargardu. Wśród pierwotnego wyposażenia kościoła znajdują się również dwa kute żyrandole. Po 1945 roku wystrój wnętrza został uzupełniony o nowe polichromie, przedstawiające Narodziny Chrystusa, Powstanie z Grobu oraz postacie świętych Piotra i Pawła. Nad organami znajduje się polichromia przedstawiająca anioły. Po bokach łuku tęczowego wiszą współczesne kopie ikony Matki Boskiej Nieustającej Pomocy i Chrystusa, umieszczone w dwóch XIX-wiecznych ramach z dawnych epitafiów. W prezbiterium znajduje się drewniany tryptyk przedstawiający Zesłanie Ducha Świętego, który został wykonany w 1997 roku. Witraże w oknach także nawiązują do tematyki związanej z ikonografią Ducha Świętego. W 1988 roku we wnętrzu wieży zawieszono dwa nowe dzwony. Poprzednie, oryginalne, pochodzące z 1925 roku zostały wywiezione z kościoła w 1944 roku na potrzeby niemieckiego przemysłu zbrojeniowego.

## DETAL ARCHITEKTONICZNY

### Schody zewnętrzne

Schody zewnętrzne usytuowane od strony wschodniej, prowadzące do kościoła, wykonane są z kamienia. Liczba stopni została w nich dostosowana do zmian wyniesienia kościoła ponad teren. Najmniejsza liczba stopni znajduje się od strony południowo-wschodniej, czyli przy bocznym wejściu do kościoła oraz na południową klatkę schodową, gdzie są trzy stopnie. Po stronie północno-wschodniej umieszczono cztery stopnie prowadzące do północnej klatki schodowej oraz bezpośrednio do kościoła. Większa liczba stopni zewnętrznych znajduje się przy wejściu do kaplic, gdyż ta część kościoła jest najbardziej wzniesiona ponad teren, np. do zakrystii mamy dziesięć sztuk (por. ryc. 19).

### Schody wewnętrzne

Schody wewnętrzne wykonane są z drewna i pomalowane farbą olejną (por. ryc. 20). Wykorzystano je w klatkach schodowych prowadzących na emporę muzyczną. Natomiast

we wnętrzu wieży drewno klatek schodowych pozostało surowe (por. ryc. 17 i 21 a,b). Pod połacią dachu, w wewnętrznej przestrzeni między wieźbami, na ścianie szczytowej nawy, od strony wschodniej znajdują się schody ceglane, umożliwiające zejście z wysokości szczytu wieży, do murłaty.



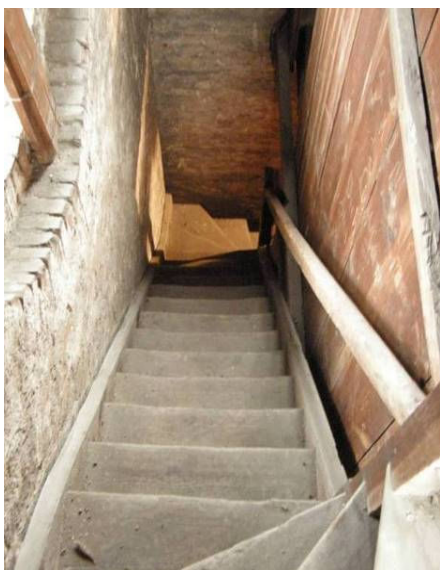
Ryc. 19. Schody zewnętrzne do kaplicy przy prezbiterium – od strony północnej. Źródło: fot. H. Rutyna, XII.2008

Fig. 19. External stairs to the Chancel at the presbytery – from the north side. Source: photo H. Rutyna, XII. 2008



Ryc. 20. Klatka schodowa przyległa do wieży w części południowej – wejście na empore i chór muzyczny. Źródło: fot. H. Rutyna, XII.2008

Fig. 20. The staircase adjacent to the tower in the southern part – entry to the gallery and the choir. Source: photo H. Rutyna, XII. 2008



Ryc. 21 a. Wnętrze wieży. Drewniane schody prowadzące na poziom ~+9,60 m. Źródło: fot. H. Rutyna, XII.2008

Fig. 21 a. The interior of the tower. Wooden stairs leading to the level of ~ +9.60 m. Source: photo H. Rutyna, XII. 2008



Ryc. 21 b. Wnętrze wieży. Drewniane schody prowadzące na poziom ~+17,00 m. Źródło: fot. H. Rutyna, XII.2008

Fig. 21b. The interior of the tower. Wooden stairs leading to the level of ~ +17.00 m. Source: photo H. Rutyna, XII. 2008

## Okna

Kościół doświetlono przez dużą liczbę okien. W nawie są to otwory umieszczone w dwóch pasmach: dolnym i górnym. Okna znajdujące się w górnym pasie podzielone zostały za pomocą ceramicznych kształtek, tworzących laskowanie i za pomocą ślusarki. Zdobione są oryginalnymi witrażami. Małe okna w dolnym pasie dzielone są tylko za pomocą ślusarki. W nich również umieszczono witraże. Ozdobne wypełnienie okna zastosowano również w dużych oknach znajdujących się w prezbiterium (por. ryc. 18 a,b). Przestrzeń otworu okiennego uformowano za pomocą ceramicznych laskowań. Nieco mniej ozdobną formę uzyskały okna w kaplicach i kłatkach schodowych oraz w wieży. Natomiast duże i efektowne okna wieżowe nie zostały wyposażone w witraże. Formę dekoracyjną mają tu pełnić ceramiczne maswerki. Wyjątkowo atrakcyjne i zdobniczo rozrzeźbione jest okrągłe okno znajdujące się we wschodniej fasadzie wieży (por. ryc. 13). Okno na poziomie  $\sim +13,00$  m przeszklone jest szybą zbrojoną, a otwory na poziomie  $\sim +25,50$  m pozbawione są oszklęcia, zostały jedynie zabezpieczone siatką. Do zamaskowania zmiany rzutów wieży z czworobocznego na ośmioboczny na poziomie  $\sim +23,00$  m użyto ażurowych otworów w ścianie, swoim kształtem nawiązujących do pozostałych okien. Okna w kaplicach i kłatkach schodowych mają otwieraną ślusarkę okienną, bez witraży. W ścianach szczytowych, wystających ponad dach, umieszczono sześć otworów okiennych, dwa w ścianie wschodniej i cztery w ścianie zachodniej. W dwóch oknach pozostały jeszcze ślady po oryginalnych kryształowych, romboidalnych szybkach. Niemal każdy otwór okienny sklepiony jest ostrołukowo.



Ryc. 18 a,b. Okna w prezbiterium – oryginalne witraże są zachowane współcześnie. Pierwotna aranżacja wnętrza Die Heiligegeist Kirche Źródło: fot. przedwojenna kolekcja - <http://zbc.ksiaznica.szczecin.pl>; fot. współczesna, H. Rutyna XII.2008

Fig. 18 a, b. Stained glass Windows In the presbytery – original stained glass windows have survived tills this day. The original arrangement of interior of Die Heiligegeist. Source: a pre-war photograph from the collection of <http://zbc.ksiaznica.szczecin.pl> ; a contrmporary photograph: H. Rutyna XII. 2008

## Drzwi

Drzwi zewnętrzne prowadzące do kościoła są drewniane (por. ryc. 19 a). Główne wejście znajduje się we wschodniej fasadzie wieży. Dwa boczne wejścia znajdują się w ścianie



szczytowej nawy od strony wschodniej. Kolejne dwie pary drzwi znajdują się w klatkach schodowych (por. ryc. 19 b). Dodatkowo, dwa wejścia prowadzą do kaplic znajdujących się przy prezbiterium. Wszystkie skrzydła drzwiowe wykonane są z drewna i pomalowane na kolor brązowo-rudy. Drzwi wewnętrzne również zostały wykonane z drewna i pomalowano na biało.



Ryc. 19 a, b. Stolarka drzwiowa portalu głównego; drzwi do zakrystii i ślusarka okienna w północnej klatce schodowej. Źródło: fot. H. Rutyna, XII.2008

Fig. 19 a, b. Door joinery of the main portal; door to the sacristy and window metal joinery in the northern stairwell. Source: photo H. Rutyna, XII.2008

### Cegła licowa

Korpus kościoła, prezbiterium, obudowy klatek schodowych i do nich podobnych, symetrycznych kaplic przy prezbiterium oraz hełm wieży wykonane zostały z czerwonej cegły. Uzupełniono ją cegłą, barwioną w różnych kolorach (głównie czarnym). Spoiny między cegłami fugowane są na zaprawę cementowo-wapienną. W większości muru wykorzystano tu wątek muru kowadełkowego: rząd wozówek i rząd główek. Na gzymsach cegła układana jest w odmienny sposób, np. na sztorc (por. ryc. 20) lub pod kątem (por. ryc. 21) w stosunku do podstawowego wątku cegieł, w ten sposób tworzy dekoracyjne, poziome pasy. Obecne lico ścian zachowało oryginalny materiał ceramiczny, poza fragmentami, które zostały wymienione, w wyniku czego tworzą dziwaczne „łaty”.

### Kształtki ceramiczne

Ceramiczne, wielobarwne kształtki zdobią ostrołukowe otwory drzwiowe, ostrołukowe okna i blendy, np. w ścianie zachodniej występują liczne blendy w strefach rozetowych okien. Z podobnych kształtek uformowano laskowania, dzielące pionowo większe okna (por. ryc. 22).

Obiekt przystrojony został licznymi ceramicznymi ozdobami o różnej barwie. Wimpergi przy oknach oraz otworach wejściowych, szczyty oraz iglica zakończone są odlewanyymi z betonu i zbrojonymi kwiatonami. Przypony zwieńczono daszkami wykonanymi z kształtek ceramicznych, z żabkami na szczycie, a schodkowe szczyty zostały ozdobione ażurowymi rozetami. Występują tu również ozdobne gzymsy, gdzie cegła jest położona na sztorc. Nad kamiennym cokolem gzyms wykonano z żółto-szarych, glazurowanych kształtek, tworzących detal zdwojonej listwy. Ceglany gzyms zwieńczenia nawy przechodzi w koronujący gzyms nad chórem. Przy każdym narożniku umieszczona jest przypora. Ściany prezbiterium „przeprute” są jednym rzędem dużych okien (wysokość okien tak, jak w nawie głównej). W dolnym pasie znajduje się tynkowana blenda, która swoim kształtem przypomina otwory okienne, umieszczone w nawie.

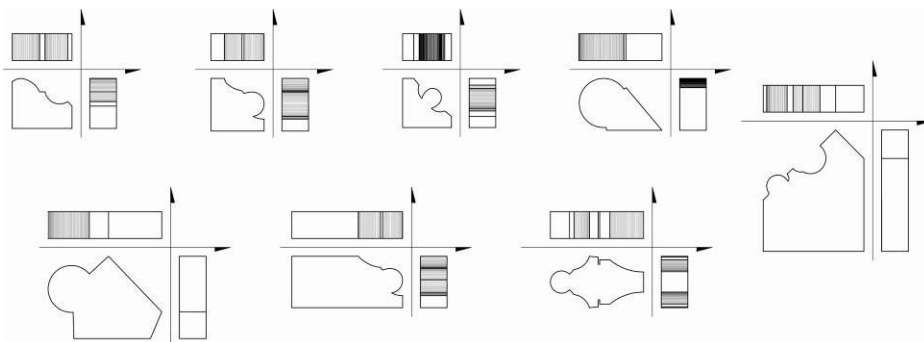




Ryc. 20. Styk cokołu granitowego (nawa kościoła) i cokołu betonowego (kaplica przy prezbiterium). Źródło: fot. H. Rutyna, XII.2008  
Fig. 20 Contact granite plinth (the nave of the church) and the concrete plinth (the chapel at the presbytery). Source: photo H. Rutyna, XII. 2008



Ryc.21. Cegła barwiona na parapecie okna w kaplicy prezbiterium. Źródło: fot. H. Rutyna, XII.2008  
Fig. 21. Colored brick on the windowsills in the chapel presbytery. Source: photo H. Rutyna, XII. 2008



Ryc. 22. Detal architektoniczny – ceramiczne kształtki. Źródło: inwent. architektoniczna H. Rutyna, I.2009  
Fig. 22. Architectural detail – ceramic shapes. Source: architectonic inventory H. Rutyna, I. 2009

### Tynki zewnętrzne i wewnętrzne

Tynki zewnętrzne występują jedynie w blendach (por. ryc.11 a,b, 12 a,b) na ścianie północnej i południowej korpusu, na ścianie północnej i południowej wieży, na szczytach (wschodnim i zachodnim) oddzielających korpus od wieży i korpus od prezbiterium oraz na skosach prezbiterium (por. ryc.10 a,b) i wysokiej, ośmiobocznej części wieży. Otrzymały one kształt i wielkość podobną do formy otworów okiennych. Rozmieszczono je na różnych poziomach: w dolnym i górnym pasie otworów okiennych nawy korpusu i prezbiterium, a na szczytach i ośmiobocznym członie wieży tworzą najwyższy poziom trzeciej „kondygnacji okien”, znajdujący się ponad murem koronującym ścian i ponad okapem dachu nad korpusem.

Jest to pierwsza część artykułu na wybrany temat. Druga część będzie dotyczyła obecnego stanu zachowania obiektu i współczesnej konserwacji i restauracji zabytku.

## NEO-GOTHIC HOLY SPIRIT CHURCH IN STARGARD SZCZECIŃSKI. PART 1: ARCHITECTURE

The first chapel on the site of the present-day church existed as early as 1364. It was a hospital chapel, from the very beginning bearing the name of the Holy Spirit (German: *Heilig-Geist-Kirche*).

Over the centuries it was gradually extended and rebuilt. Historical sources of 1596 contain references of the church being a brick construction. It suffered serious damage in the course of the Thirty Years' War. Following that, in 1649 the church was demolished owing to the destruction it had suffered during the Thirty Years' War, so that on the same site a new building could be founded and consecrated in 1651. The new edifice with a modest tower was erected on a post and timber frame, featuring understated aesthetics. With time it had been destroyed by wars, falling into ruin and unconsecrated in the 19<sup>th</sup> century, it was in such a state of devastation that it was slated for demolition. The church was dismantled in 1868 and in its place the church that stands here to this day was built during 1874-1877. In the course of 1895-1924 interior furnishing works were being conducted, and modern stained glass windows were installed in 1926. This stately and well-furnished edifice is a testimony of its times, of the situation of economic growth in the Pomerania at the turn of the 19<sup>th</sup> and 20<sup>th</sup> centuries.

The church has survived in that form until the present day, as it did not suffer destruction during either the I WW or II WW. Both its construction and original furnishings have survived. Until this day the interior is decorated with original pews and neo-gothic organs built by J. Kochler of Stargard.

After 1945 wall-painting and some church furnishing were added – suitable to a new liturgical rite. Until 1945 the church had been used by the Evangelicals. After the II WW it served as the seat of the first Catholic parish in Stargard Szczeciński. At present the church is used by two parishes, a Holy Spirit Catholic church of the Roman Rite and St. Josafat Catholic parish of the Byzantine-Ukrainian Rite.

### The body of the nave frame

The church was given a compact body. The one-nave concept on a rectangle plan is also evident from the outside. The entire construction is covered with a gable roof. Buttresses, clearly visible outside, add variety to the building body. The buttresses support the wall between windows, introducing rhythm to the church body. Four-bay nave was divided horizontally with two rows of windows. In the upper part of the wall – over the galleries – there are huge, Gothic arch windows, in the lower row there are two small openings admitting extra light to the space below the galleries. The eastern and western walls, marking the limits of the nave, were significantly extended beyond the roof contour, forming strongly sculpted peaks (cf. fig. 6). There are two additional entries into the church in the eastern façade located in the gable end of the main nave.

### The body of the tower

From the eastern side a soaring tower, erected on a square plan, adjoins the nave. At the height of approx. 22 m the tower changes its plan to an octagonal one. This transition is invisible from the outside. Only at the height of 26 m can it be seen in the façade. At approximately 30 m an octagonal steeple was mounted, topped with a fleuron. The building, along with the brick steeple, reaches the height of 50.2 m. The tower features four clock faces at 23.50 m, mounted on each side (cf. fig. 7a).

The square tower is braced by four buttresses, located at its corners and narrowing towards the top. Buttresses also support staircases adjacent to the tower. They contain two additional side entrances to the staircase.

From the northern and southern side two symmetrical staircases adjoin the tower. They can be entered from the church or directly from the outside. The stairs located inside lead to the choir from where it is possible to go inside the tower. In the thickness of the wall, between the staircase and the church porch there are two rooms (accessible from level  $\pm 0.00$ , from the staircases). In the northern staircase, (at the height of +3.10 m) in the thickness of the wall there is a small space for the bell mechanism.

In the eastern wall of the tower there is a Gothic arch portal, constituting the main church entrance (cf. fig. 7b). It is topped with a brick canopy and it is crowned with a fleuron. A portrait of Christ Pantocrator was placed in the canopy. The portal is flanked by two buttresses. There is a small window with tracery over the portal. A horizontal belt runs over the window, which constitutes a continuation of a cornice topping the nave and the presbytery (level +12 m). A high window is located over the cornice, which was replaced with plastered blind windows in the side façades. Roof slopes meet over the window, uncovering the fourth (western) tower façade. Up to the height of +25.50 m the tower remains square on the outside, while inside squinches are featured on which walls are based on an octagonal plan. Clock faces are placed between the two windows, one on each side of the tower façade. A subsequent tower level (+26 m) is of clearly octagonal shape. Northern, southern, eastern and western walls are interspersed with windows, all the remaining walls are decorated with plastered blind windows. There are brick tops over the windows finished off with fleurons. At this level there are sharp pinnacles in the tower corners, crowning the tower buttresses (cf. fig. 9 a, b). All of it is covered with a brick, octagonal copula in the shape of a steeple approx. 20 m high. Its peak is decorated with a fleuron. The frame, presbytery, staircases and chapels are covered with metal sheet on the outside, whereas the tower is covered with a Gothic arch, brick copula.

### **Presbytery body**

Presbytery is of equal height as the nave, thanks to which the church interior constitutes a whole. The effect is not evident from the outside, because the presbytery is strongly divided from the main body with a step-like top, significantly higher than the presbytery itself. The choir is covered with a cross and rib vault and a conical, five-sided roof over it.

Two symmetrical chapels adjoin the presbytery (cf. fig. 10 a, b), both serving as a sacristy. Their form resembles that of the staircases located in the western part of the church, their walls are also supported with buttresses. Some extra light is let in through the windows, whose form is similar to the shape of the windows in the lower belt of window openings in the nave. External stairs lead to the chapels. The plinth of the chapels is made partly of concrete and partly of bricks.

### **Façades**

The church façades are of neo-gothic character. Its plinth is made of large granite stones, and the main part of the façade was covered with face brick. The neo-gothic character is visible chiefly in the northern and southern walls in the nave and the presbytery space. The façades are interspersed with large windows, finished in Gothic arches, while the walls are supported with buttresses placed in a regular order.

The division of the main nave into four bays can be clearly seen on the façades – southern and northern one – with each bay being separated from the adjacent one with a buttress (cf. fig. 11 a, b, 12 a, b). There are two rows of windows in the wall. The lower row is made up of two window openings. The let in extra light to the space below the galleries inside the church. The upper row of windows provides extra light to the apparent nave above the galleries. The large windows in the upper row are flanked by two smaller, plastered blank windows on each side. The nave wall is topped with a crowning cornice modeled from brick.

## BIBLIOGRAFIA

- [1] *Historia Pomorza Zachodniego*, red. G. Labuda, Tom 1. Do roku 1466. Cz. 1. Poznań 1969
- [2] [http://pl.wikipedia.org/wiki/Kościół\\_Świętego\\_Ducha\\_w\\_Stargardzie\\_Szczecińskim](http://pl.wikipedia.org/wiki/Kościół_Świętego_Ducha_w_Stargardzie_Szczecińskim)
- [3] Kalita Skwirzyńska K., *Karta ewidencyjna zabytku*, Ośrodek Dokumentacji Zabytków w Warszawie, PP.PKZ O. Szczecin, Szczecin 1984
- [4] Kalita Skwirzyńska K., *Stargard Szczeciński*, Wyd. Ossolineum 1984 r., s. 182-185
- [5] Labuda G. red., *Historia Pomorza Zachodniego*, Tom 1. Do roku 1466. Cz. 1. Poznań 1969
- [6] Redlin P., *Zur Geschichte der Kirchen in Stargard*, a.l., w: *Pommersche Volks Zeitung*, 1891-93
- [7] Zenkner J., *Stargard. Klejnot na pomorskim szlaku*, Stargard 2006, s. 45

## O AUTORZE

Autorka prowadzi działalność dydaktyczną na Zachodniopomorskim Uniwersytecie Technologicznym w Szczecinie w Zakładzie Teorii Historii Architektury i Konserwacji Zabytków. W swojej pracy naukowej zajmuje się problematyką historycznej i współczesnej architektury sakralnej. Od lat prowadzi praktykę projektową, w tym także w zakresie rewaloryzacji obiektów zabytkowych. W ten sposób doskonale łączy praktykę projektową z teorią konserwacji zabytków i dydaktyką. Kontakt: [rutyna@zut.edu.pl](mailto:rutyna@zut.edu.pl).

## AUTHOR'S NOTE

The author of this article presently lectures at the West Pomeranian University of Technology in Szczecin at the Department of the Theory of the History of Architecture and Conservation of Historical Monuments. She has devoted her doctoral thesis to the problems of historical and contemporary church architecture. The author has for many years been practicing design, also with respect to revitalization of monuments. In this way the author successfully combines practicing design with the theory of monuments conservation and didactics. Contact: [rutyna@zut.edu.pl](mailto:rutyna@zut.edu.pl).