



HAUBARG – FRYZYJSKI DOM W KSZTAŁCIE PIRAMIDY

HAUBARG – FRISIAN HOUSE IN SHAPE OF A PYRAMID

Piotr Arlet
dr inż. arch.

Zachodniopomorski Uniwersytet Technologiczny
Wydział Budownictwa i Architektury
Instytut Architektury i Planowania Przestrzennego

STRESZCZENIE

Fryzja to europejska kraina historyczna, leżąca wzdłuż wybrzeży Morza Północnego w granicach Holandii, Niemiec i Danii. We fryzyjskiej architekturze regionalnej wyodrębniają się trzy typy budynków chłopskich. W pierwszej kolejności należy wymienić domy z Uthlandii i domy typu *Gulphaus*. Niewątpliwie najbardziej interesujące są domy typu *Haubarg*, wznoszone w przeszłości na półwyspie Eiderstedt. Zachowane tu obiekty są prawdopodobnie największymi chatami na świecie.

Słowa kluczowe: architektura regionalna, kultura ludowa, Fryzja Płn., półwysep Eiderstedt

ABSTRAKT

Friesland is an European historical land, lying along the North Sea coast on the territory of Netherlands, Germany and Denmark. The Friesian vernacular architecture distinguish three types of peasant's buildings. Firstly is to replace houses from Uthland and houses of type *Gulphaus*. Undoubtedly the most interesting are the houses of the type *Haubarg*, erected in the past on the Eiderstedt peninsula. These preserved objects are probably the largest huts all around the world.

Key words: vernacular architecture, folk culture, North Friesland, Eiderstedt Peninsula

1. FRYZJA JAKO REGION EUROPEJSKI

Położenie geograficzne i środowisko

Fryzja to kraina historyczna w Europie Zachodniej. Pod względem geograficznym jest ona pasem lądu rozciągającym się wzdłuż południowo-wschodnich wybrzeży Morza Północnego. Osią tak zarysowanego obszaru jest delta Łaby i Zatoka Helgolandzka. Stąd fryzyjskie wybrzeże biegnie w kierunku północnym, w kraju związkowym Szleszwik-Holsztyn, wzdłuż nasady płw. Jutlandzkiego, aż do współczesnej granicy niemiecko-duńskiej. Ta część nosi nazwę Fryzji Północnej i tu znajduje się półwysep Eiderstedt (ryc. 1).

Na zachód od ujścia Łaby, wzdłuż wybrzeża, rozciąga się tzw. Fryzja Wschodnia. W całości należy ona do kraju związkowego Dolna Saksonia. Fryzja Zachodnia z kolei, lokuje się jeszcze dalej na zachód, już w obrębie granic holenderskich, sięgając dawnej zatoki Zuiderzee, obecnie zamkniętej groblą i zamienionej w słodkowodne jezioro IJsselmeer. Wybrzeże fryzyjskie, typem fizjograficznym bardzo różni się od znanych nam brzegów Bałtyku. Od otwartego morza osłania je łańcuch piaszczystych Wysp Fryzyjskich. Między wyspami a stałym lądem rozciągają się tzw. watty, czyli nadmorskie, płaskie tereny zalewowe, które woda dwa razy dziennie odsłania, to znów zalewa. Tam, gdzie dno jest skaliste można je przemierzać z zachowaniem zasad bezpieczeństwa¹. Jednak w większości przypadków watty są zamulone głębokimi i grząskimi osadami morskimi. Takie muliste watty zarastając, stopniowo przeradzają się w płaskie, podmokłe, nadmorskie łągi, zwane *Marsch*. Są one bardzo atrakcyjne rolniczo, wykorzystuje się je jako pastwiska, a po wykonaniu odpowiedniej melioracji mogą być zajęte pod uprawy orne. W płaskim krajobrazie wyróżniają się wyższe, suche i piaszczyste wyżyny, zwane *Geest*.

Fale Morza Północnego, w płytkim i bardzo szerokim szelfie przybrzeżnym, potrafią przybierać naprawdę imponujące rozmiary. Często podczas sztormów przełamują one zabezpieczenia i woda morska wdziera się głęboko w nadmorskie równiny typu *Marsch*. Okresowe powodzie i podtopienia należą do istotnych okoliczności, trwale towarzyszących życiu na obszarze Fryzji. Ich konsekwencją jest grupowanie się osadnictwa na piaszczystych grzbietach *Geest*, a w przypadku ich braku nawet na sztucznie wykonanych nasypach.

Tożsamość fryzyjska

Niebezpieczeństwo powodzi, od najdawniejszych czasów, zmuszało fryzyjską społeczność do zorganizowania się w celu niesienia sobie nawzajem pomocy oraz do wznoszenia i utrzymania licznych urządzeń hydrotechnicznych, takich jak: wały, nasypy, groble, kanały odwadniające, przepusty, jazy itd. Wszystkie te elementy trwałego zainwestowania terenu, uczyniły z Fryzji obszar intensywnego rolnictwa. Wrosły one w płaski i bezleśny krajobraz regionu, nadając mu bardzo charakterystyczny wyraz.

Fundamentem etnicznej odrębności Fryzji, poza wspomnianą organizacją społeczną, jest wspólny język, nieco podobny do holenderskiego i dolnoniemieckiego. Ze wszystkich europejskich języków kontynentalnych, fryzyjski jest najbardziej zbliżony do angielskiego. Niegdyś powszechny w całym regionie, dziś pomimo statusu języka regionalnego w UE, ograniczony do trzech izolowanych enklaw, a w dodatku zróżnicowany na kilka dialektów. Obraz etnografii regionu uzupełnia kultura duchowa. Fryzowie w większości należeli i należą do kościoła protestanckiego w obrządku luteranckim, z czym wiąże się określony system wartości i obyczajowości. Mają własne, oryginalne stroje ludowe, a nawet swoiste, oryginalne dyscypliny sportowe, jak na przykład przeskakowanie kanałów za pomocą tyczki. Jeszcze dziś w całej Europie są popularne kare konie fryzyjskie.

¹ Na omawianym obszarze różnica poziomów lustra wody pomiędzy przyływem a odpływem waha się w granicach od 2,0 do 3,0 m wysokości.

Rzut oka na historię regionu

Fryzowie są starym szczepem germańskim, starożytni pisarze wzmiankowali o nich już w II wieku p.n.e. Wraz z sąsiadującymi ludami germańskimi w V stuleciu n.e. wzięli udział w podboju i kolonizacji romańsko-celtyckiej Brytanii. W 680 roku Fryzja uzyskała status samodzielnego hrabstwa. W VIII i IX wieku, zanim europejskie morza opanowali wikingowie², Fryzowie z powodzeniem uprawiali handel morski na wschodzie [2]. Ich statki osiągały wody Bałtyku poprzez przewłokę³ między rzeką Treene a Schleją, w miejscu gdzie nieco później powstał duński gród i port Hedeby/Heithabu. Świadectwa archeologiczne dowodzą, że dopływali nawet do szwedzkiej Birki, a jest bardzo prawdopodobne, że żeglowali jeszcze dalej na wschód.



Ryc. 1. Lokalizacja Fryzji, półwyspu Eiderstedt oraz zasięg języka fryzyjskiego. Źródło: Wikimedia, oprac. autora

Fig. 1.: Location Friesland, Eiderstedt peninsula and the extent of the Frisian language. Source: Wikimedia, by author

Pod koniec pierwszego tysiąclecia Fryzowie opierali się politycznej ekspansji Franków. W końcu pokonani na lądzie, musieli uznać ich supremację. W 880 roku Hrabstwo Fryzji zostało włączone do państwa wschodnio-frankońskiego. W okresie rozdrobnienia politycznego Rzeszy Niemieckiej Fryzja Zachodnia przyłączyła się do Niderlandów i odtąd dzieliła losy Zjednoczonych Prowincji, aż do czasów nam współczesnych. Fryzja Wschodnia zachowała pewną niezależność do 1744 roku; później należała kolejno do Prus, Holandii, Cesarstwa Napoleońskiego, Hanoweru, w końcu znów do Prus i zjednoczonych przez Bismarcka Niemiec. Fryzja Północna wraz z Księstwami Szlezwik i Holsztyn, stała się przedmiotem politycznej rywalizacji między Królestwem Danii a Prusami (później – Cesarstwem Niemieckim).

2. TRADYCYJNA, CHŁOPSKA ARCHITEKTURA FRYZJI

Cechy charakterystyczne architektury regionalnej

Choć na tradycyjną, chłopską architekturę Fryzji składały się trzy odmienne, lokalne formy, wszystkie one posiadały szereg cech wspólnych. Podobieństwa leżą w zakresie funkcji, konstrukcji, stosowanych materiałów a co z tego wynika również wyglądu zewnętrznego, w tym kolorystyki. I tak dla całego regionu charakterystyczna była komasacja wszystkich funkcji dużego chłopskiego gospodarstwa w obrębie jednego budynku o znacznych nieraz rozmiarach.

² Za początek epoki wikingów i ich panowania na morzach Europy, przyjmuje się umownie napad i rabunek klasztoru na angielskiej wyspie Lindisfarne w 793 r. n.e.

³ Przewłoka to specjalnie przygotowane miejsce, gdzie przeciąga się łodzie i mniejsze statki między dwoma żeglownymi akwenami po ziemi, na przykład na rolkach, bez budowy kanału.

Ściany, które widzimy jako zewnętrzne mury obwodowe, w chatkach fryzyjskich nie pełnią funkcji nośnej. Są to wyłącznie ściany osłonowe, zabezpieczające wnętrze przed warunkami atmosferycznymi i naporem wody w czasie powodzi. Domy fryzyjskie, z pozoru murowane, mają wewnętrzną, bardzo solidną konstrukcję drewnianą, zdolną przetrwać uderzenie fali powodziowej nawet wtedy, gdy wzbierająca woda powywracała ściany zewnętrzne. Zgromadzone na poddaszu zapasy mogły przetrwać kataklizm, a ludzie szukający tu schronienia, doczekać pomocy.

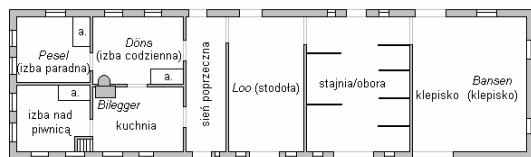
W wyglądzie zewnętrznym typowe dla Fryzji jest zestawienie dwóch podstawowych materiałów i barw: srebrzystoszarej strzechy trzciniowej na dachu i czerwonej, wypalanej cegły. Czasami ściany bielono wapienną obrzutką, lecz decydował tu raczej indywidualny gust właściciela. Od czasu gdy rozpowszechniły się farby olejne, zwyczajem stało się staranne malowanie stolarki okiennej, często i chętnie w kilku czystych i zdecydowanych kolorach.

Wszystkie trzy typy domów fryzyjskich mają wspólną genezę. Wykształciły się one pod koniec średniowiecza i w okresie renesansu, od połowy XV wieku do początków XVII wieku, a wywodzą się, podobnie zresztą jak dolnoniemieckie domy halowe, z długich domów, szeroko rozpowszechnionych na obszarze średniowiecznej Europy.

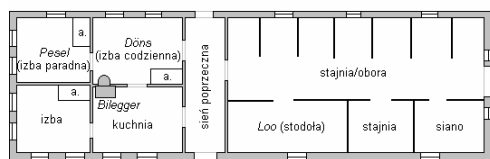
Domy fryzyjskie z Uthlandii

Uthlandia to fragment wybrzeża z przynależącymi do niego wyspami, leżący na północ od płw. Eiderstadt, w kierunku współczesnej granicy duńsko-niemieckiej. Tutejsze domy fryzyjskie są zbliżone do występujących po sąsiedzku, domów szlęzickich typu *Geesthardenhaus* (ryc. 2). Jedne i drugie to wydłużone obiekty przykryte dachami naczółkowymi. Poprzeczna, dość wąska sień dzieli je na część mieszkalną i inwentarską. Tu zawsze znajduje się główne wejście do budynku, artykułowane przez charakterystyczną wystawkę z małym szczytem w formie „spiczastego” trójkąta ostrokątnego (ryc. 3).

szlęzicki dom typu *Geesthardenhaus*



dom fryzyjski z Uthlandii



Ryc. 2. Porównanie typowych rzutów domów: fryzyjskiego z Uthlandii i szlęzickiego domu typu *Geestherdenhaus*. Źródło: Wikimedia, oprac. autora

Fig. 2. Comparison of typical building plans: Frisian house from Uthland and house of type *Geestherdenhaus* from Schleswig. Source: Wikimedia, by author



Ryc. 3. Facjatka nad głównym wejściem do budynku z miejscowości Sejerslev Południowy (obecnie w skansenie Sorgenfri koło Kopenhagi). Po lewej stronie pomieszczenia mieszkalne, po prawej inwentarskie. Źródło: fot. autora

Fig. 3. Small attics above main entrance to building from Southern Sejerslav village (now in Open Air Museum Sorgenfri near Copenhagen). On the left side living quarters, stables on the right. Source: photo author

Różnica między domem szlezwickim *Geesthardenhaus* a fryzyjskim z Uthlandii leży wyłącznie w wewnętrznych podziałach części inwentarskiej. W tym ostatnim komunikacja przebiega podłużnie, po osi inwentarskiej części budynku, ku wrotom wjezdnym zlokalizowanym w ścianie szczytowej. W takim ich usytuowaniu i w takim układzie komunikacji wewnętrznej można dostrzec ogólną analogię do domów halowych północnych Niemiec.

Dom wschodniofryzyjski czyli *Gulfhaus*

W domu wschodniofryzyjskim typu *Gulfhaus* (albo *Gulfhoff*), przy dominacji osi podłużnej, część inwentarska jest wyraźnie szersza od mieszkalnej. Ma trójtraktową konstrukcję drewnianą z najwyższym traktem środkowym, podobnie jak to ma miejsce w domu halowym. Znacznie jednak różni się od niego planem. Tu przejazd nie znajduje się w najwyższym, środkowym trakcie, lecz biegnie równoległe, w jednym z traktów bocznych (ryc. 4).

Ryc. 4. Rzut domu wschodniofryzyjskiego typu *Gulfhaus* z miejscowości Scharrel (obecnie w skansenie w Cloppenburgu). Źródło: nordwestreisemagazin.de, oprac. autora

Fig. 4. The building plane of Eastfriesian house type *Gulfhaus* from Scharrel village (now in Open Air Museum in Cloppenburg). Source: nordwestreisemagazin.de, by author



Ryc. 5. Ściana szczytowa od strony części inwentarskiej tego samego obiektu. Źródło: flickr.com, foto. Allie Culfield

Fig. 5. The gable of barn's part, the same object. Source: flickr.com, photo Allie Culfield

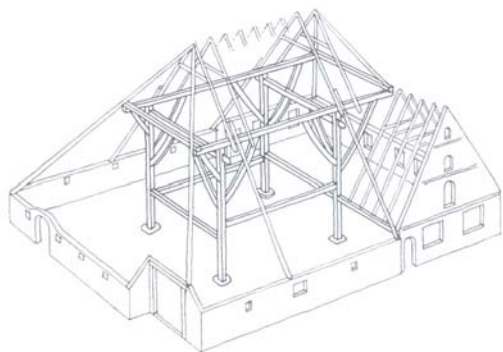
Domy typu *Haubarg* z półwyspu Eiderstedt

Półwysp Eiderstedt jest stosunkowo niewielki. Współcześnie jego szerokość wynosi ok. 15,0 km, przy ok. 30,0 km długości. Należy jednak przypomnieć, że powstał on z trzech osobnych wysp: Utholm, Eiderstedt i Everschop. Miały one charakter piaszczystych wyniesień (dniem. *Geest*) poprzedzielanych zalewowymi wattami i słonymi bagnami (*Marschen*). Jeszcze w średniowieczu mieszkańcom udało się połączyć wyspy groblami i wałami. Dzięki temu mogli zmeliorować i przekształcić mokradła na intensywnie użytkowane poldery. Pamiątką przeszłości pozostał podział administracyjny na trzy gminy i herb, w którego polu widnieją trzy statki. Każdy ze statków symbolizuje jedną gminę-wyspę.



Ryc. 6. Budynek typu *Haubarg* w kształcie piramidy z 1653 roku (obecnie w skansenie Sorgenfri koło Kopenhagi). Źródło: foto. autora

Fig. 6. The building of type *Haubarg* in shape of pyramid dating from 1653 (now in Open Air Museum in Sorgenfri near Copenhagen). Source: photo author



Ryc. 7. Konstrukcja tego samego obiektu, przedstawiona na rysunku aksonometrycznym. Źródło: rys. Frode Kirk [5]

Fig. 7. The construction of the same object, shown in axonometric drawing. Source: by Frode Kirk [5]

U progu czasów nowożytnych na Eiderstedt ukształtowały się duże i wydajne gospodarstwa rolne o charakterze towarowym. Nadwyżki produkcyjne, przede wszystkim zboże, ale także na przykład konie, były transportowane do portów i dalej statkami na największe europejskie rynki zbytu, przede wszystkim do Niderlandów i Anglii. W takich właśnie gospodarstwach wznoszono budynki mieszkalno-gospodarcze typu *Haubarg*. Filozof Fridrich Paulsen oglądał taki obiekt w drugiej połowie XIX wieku i tak opisał swoje wrażenia: „Rolnik, u którego gościłem zaprowadził mnie do dalszej, dużej przestrzeni, wyższej i szerszej niż kościelna nawa, gdzie stanąłem między czterema dębowymi słupami wysokimi na czterdzieści stóp (12,0 m) a ustawionymi w kwadrat o boku trzydziestu stóp (9,0 m), które dźwigały dach jego domu. *Ten czworobok*, powiedział, *stanowi serce całego mojego gospodarstwa, gdzie przechowuję wszystkie moje dostatki, siano i zboże. Jest to jednym słowem, tak zwany Haubarg, od którego nazwę wzięło całe obejście, również określane jako Haubarg*. Nigdy dotąd nie widziałem tak wysokiego i cudnego spichlerza. Ponieważ, o ile wiem, nigdzie na świecie poza półwyspem Eiderstedt, nie występują takie kwadratowe zabudowania czy domy typu *Haubarg*, chciałbym tutaj zauważyć, że takie osobliwe stodoły budowane w kwadracie o boku siedemdziesięciu do osiemdziesięciu stóp (21,0-27,0 m), są potem pokryte szerokimi połaciami ogromnie dużej trzcinowej strzechy (ryc. 6), które schodzą się w środku, jak w wieży, na wysokości jak sądzę, przynajmniej sześćdziesięciu stóp (18,0 m)⁴.”

Trudno odmówić trafności spostrzeżeniom prof. Paulsena. Chata typu *Haubarg* wznosi się na rzucie kwadratu lub krępego prostokąta o wymiarach boków w granicach 20,0-30,0 m, co daje średnią powierzchnię przyziemia około 600,0 m² (!). Środek rzutu zajmuje wewnętrzny dziedziniec nazywany od czworokątnego kształtu – *Vierkant* lub identycznie jak cały dom – *Haubarg*. Otacza go drewniana rama stolcowa o imponującej wysokości, na której wspierają się krokwie konstrukcji dachu (ryc. 7). *Vierkant* otaczają ze wszystkich stron różne pomieszczenia (ryc. 8, 9). Jedna część ma charakter gospodarczy, znajdują

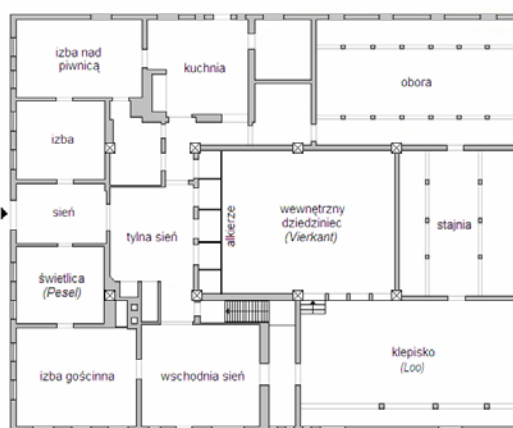
⁴ Źródło: www.haubarge.de, tłumaczenie autora.

się tu: obora (*Boos*), stajnia (*Peerboos*), paszarnia, klepisko (*Lohdiele*), wszystkie o znacznych rozmiarach. Z drugiej strony znajduje się część mieszkalna, trzeba jednak rozumieć, że jest to mieszkanie rozumiane szeroko. W przeszłości służyło ono wspólnie rodzinie gospodarza-właściciela oraz wszystkim pracownikom zatrudnionym w gospodarstwie. Służące i parobcy stanu wolnego spali w łóżkach wnękowych, przypominających statkowe koje, dostępnych ze wspólnej sieni. Starsi i ci z rodzinami dysponowali mniejszymi izbami. Najlepsze pomieszczenia, co zrozumiałe, przypadają rodzinie gospodarza. Jedno z tych pomieszczeń miało reprezentacyjny charakter saloniku-świetlicy i było urządzone na sposób mieszczański. Tu gospodarz prowadził buchalterię, przyjmował interesantów i wizyty towarzyskie. W tak dużym obiekcie była tylko jedna kuchnia, ale o znacznych rozmiarach. Choć jadano oddzielnie, dla podkreślenia różnicy majątkowej, to gotowano wspólnie, tu też przygotowywano część paszy dla inwentarza. Gdy produkcja mleka nabrała charakteru towarowego, pod najbliższą kuchni izbą wykonywano piwnicę (o ile woda gruntowa nie była zbyt wysoko).



Ryc. 8. Obiekt nazywany *roter Haubarg*, koło miejscowości Husum, wzniesiony w XVII wieku. Źródło: panoramio.com

Fig. 8. The object known as *roter Hubarg*, near Husum village, built in the 17th century. Source: panoramio.com



Ryc. 9. Rzut tego samego budynku. Źródło: igbaupflege.de, oprac. autora

Fig. 9. The plan of the same object. Source: igbaupflege.de, by author

Od przeszło stu lat nie wznosi się nowych budynków typu *Haubarg*⁵, a ilość istniejących powoli się zmniejsza. W roku 1860. było ich jeszcze 360, obecnie mniej niż 50. Okazały się one trudne do adaptacji do nowych, zmechanizowanych technologii w rolnictwie. Ogromna strzecha, której powierzchnia nierzadko dochodzi do 1 000,0 m² jest obecnie bardzo droga w utrzymaniu. Zachowane obiekty nie są już na ogół własnością rolników. Często ich posiadaczami są ludzie nawet nie mieszkający na półwyspie. Współcześnie te piękne i oryginalne obiekty pełnią funkcję wiejskich rezydencji bogatych ludzi z miasta

⁵ Z wyjątkiem epizodu z okresu narodowego socjalizmu.

albo służą turystom jako wiejskie pensjonaty (ryc. 8, 9). Nadal jednak pozostają ważnym elementem krajobrazu kulturowego i świadectwem dawnego życia fryzyjskich rolników na Eiderstedt.

HAUBARG – FISIAN HOUSE IN SHAPE OF A PIRAMID

Friesland is an European historical land, lying along the North Sea coast on the territory of Netherlands, Germany and Denmark. This territory is distinguished by its specific environmental conditions. Inhabitants still speak a separate language and cultivate their own customs. The Friesian vernacular architecture differentiate three types of peasant's buildings. First of all it is necessary to mention houses from Uthland and houses of type *Gulphaus*. Undoubtedly the most interesting are the houses of the type *Haubarg*, erected in the past on the Eiderstedt peninsula. These objects have approximately square plans. Inside the house of *Haubarg* type, in the middle of his plan is a large square room. It's fully function inner courtyard. Here are gathered different corps. The courtyard is surrounded on all sides by other rooms for residential functions and stables. Storey buildings crowned with huge roofs, covered with thatch, shaped similar to a pyramid. These preserved objects are probably the largest huts all around the world. Area of the building is on average about 600 m² and the roof comes to area 1 000 m². So we can say that these objects are permanently associated with the cultural landscape of the Eiderstedt peninsula. However, due to size, are more pronounced in this landscape's accents.

BIBLIOGRAFIA

- [1] Heinrich H., *Schleswig-Holsteinisches Freilichtmuseum*, Hamburg, Deutscher Kunstverlag 2007, ISBN 978-3-422-02108-2, s. 96-97.
- [2] Labuda G., Główne momenty dziejów Bałtyku, w: *Zapiski kaszubskie, pomorskie i morskie*, Gdańsk, Oficyna Czec 2000, ISBN 83-87408-15-8, s. 88-112.
- [3] *Landscapes – Buildings – People*, oprac. zbiorowe, Kopenhaga, The National Museum of Denmark 2007, ISBN 978-87-7602-071-2, s.62-64.
- [4] Mühlke K., Schleswig-Holstein mit Ausnahme der Elbmarschen, w: *Das Bauernhaus im Deutschen Reiche und in seinen Grenzgebieten*, Drezno, Bechtermünz 1906, reprint: Augsburg, Weltbild Verlag GmbH 2000, ISBN 3-8289-2362-3, s. 98-189.
- [5] Uldall K. *Frilandmuseet*, Kopenhaga 1962, s. 15-17.

O AUTORZE

Autor, dr inż. arch. Piotr Arlet, jako nauczyciel akademicki wyklada perspektywę i geometrię wykreślną. Oprócz wymienionych dziedzin, zajmuje się naukowo kompozycją architektoniczną, właściwościami percepcji wzrokowej i architekturą regionalną obszaru Bałtyku.

AUTHOR'S NOTE

The author, Piotr Arlet, PhD. Eng. Architect, as a university teacher lectures a perspective and descriptive geometry. In addition to these disciplines, he deals with architectural composition, properties of visual perception and vernacular architecture of the Baltic area research.