



## **PROJEKTOWANIE W KONTEKŚCIE HISTORYCZNYM – CZYLI SŁÓW KILKA O SANOCKIM WZGÓRZU ZAMKOWYM**

### **ASPECTS OF DESIGNING IN A HISTORICAL CONTEXT – A FEW WORDS ABOUT THE CASTLE HILL IN SANOK**

**Andrzej Bruno Kutia**

mgr inż. arch.

Politechnika Krakowska, Wydział Architektury  
Uniwersytet Jagielloński, Instytut Historii Sztuki

#### **STRESZCZENIE**

Projektowanie w kontekście historycznym powinno być próbą znalezienia kompromisu pomiędzy potrzebami bieżącymi, a przeszłością danego miejsca. Czy jest to próba udana może być przedmiotem subiektywnych ocen, ale droga poszukiwań wydaje się być możliwa do ujęcia w obiektywne ramy. Niniejszy tekst ma na celu zaprezentowanie pokrótce metod kształtowania architektury w miejscu o bogatej, choć nie zawsze jasnej historii na przykładzie rewaloryzacji Wzgórza Zamkowego w Sanoku.

Słowa kluczowe: kontekst historyczny, metodologia projektowania, Sanok, zamek

#### **ABSTRACT**

Designing in a historical context should be an approach for finding a compromise between current needs and a heritage of the place. If successfulness of results can be an object of subjective assessment, the method itself seems possible to be objectively framed. This article aims to shortly present project of revalorization of The Castle Hill in Sanok as a case study of methods of creating architecture in place of rich but not always clear history.

Key words: historical context, methodology of design, Sanok, castle

## WSTĘP

Wydaje się, że tak wiele już powiedziano i napisano o ochronie zabytków, dziedzictwa, czy zasadach konserwacji, jednak otaczająca rzeczywistość nieustannie „skrzeszy” i przypomina niestety o rzadkich przypadkach działań, których efekty zasługują na w pełni pozytywną ocenę. Pomimo chlubnych i chwalebnych deklaracji, zapisanych złotymi zgłoskami w historii nie tylko rozwoju doktryny konserwatorskiej, ale architektury światowej, którym na imię Karta Ateńska, Karta Wenecka, czy Karta Krakowska, widoczna jest nie tyle nieznajomość, to może brak zrozumienia, bądź też brak wrażliwości na dziedzictwo przeszłości. Dotyka to także zawodowych architektów stykających się w praktyce z obiektami zabytkowymi, pracującymi w kontekście historycznym.

Przykładem, będącym podstawą do próby objęcia możliwie najogólniejszymi pojęciami działań konserwatorskich, które mogłyby stać się zasadniczymi wyznacznikami każdego działania projektowego, jest Wzgórze Zamkowe w Sanoku. Wysoka jest jego wartość ilustracyjna: to kompleks o długiej, niemalże tysiącletniej historii, nie zawsze jasnej, z relikwiami dawnej świetności, co czyni go jedynym w swoim rodzaju, a jednocześnie dobrym *exemplum* licznych w naszym kraju kompleksów zamkowych.



Ryc. 1. Zamek Sanocki w na rycinie N. Ordy z 1880 r. Widoczne południowe, zburzone na początku XX wieku, skrzydło. Jednak uproszczono formy zamku, który nigdy nie miał tak jednoznacznie prostopadłościennego kształtu. Źródło: Napoleon Orda, Album widoków przedstawiających miejsca historyczne Królestwa Galicji i Ziemi Krakowskich. rep. autora.

Fig. 1. 1880, the Sanok Castle as depicted by N. Orda. The south wing demolished at the beginning of 20<sup>th</sup> century can be seen. The etching simplifies a form of the castle, which never had such a rectangular shape. Source: Napoleon Orda. The Album of views depicting historical places of Kingdom of Galicia and Cracow Land, rep. author.

## Charakterystyka miejsca

Sanok wzmiankowany jest po raz pierwszy w latopisie hipackim w 1150 roku w kontekście relacji zajęcia Grodów Czerwieńskich przez króla węgierskiego Gejzę. Kolejny zapis pochodzi z 1231, kiedy to książę Aleksander, walczący z bojarzem Władysławem

wem Jurijowiczem uchodzi do „Sanoka – Węgierskich Wrót”. Jednak jednoznaczne topograficzne identyfikowanie wzmiankowanego Sanoka z dzisiejszym napotyka trudności. Dokładna analiza nie jest wszakże celem niniejszego artykułu, dość wspomnieć, że w najbliższych okolicach Sanoka można dopatrzeć się co najmniej dwóch grodów datowanych na okres wczesnopiastowski.<sup>1</sup> Istotne dane odnoszące się bezpośrednio do omawianego Wzgórza dają systematyczne badania archeologiczne, prowadzone od lat 70. XX w., niestety zgromadzony materiał nie pozwala na pełną i jednoznaczną rekonstrukcję dziejów wzgórza. Istnieją raptem dwie inwentaryzacje dokonane przez na potrzeby starostów sanockich w XVI wieku.<sup>2</sup> Materiał ikonograficzny jest również skąpy, a kompletną inwentaryzację dokonaną na potrzeby administracji austriackiej odnaleziono dopiero w 2010 roku. Wszystko to nie pozwala na pełną i jednoznaczną rekonstrukcję dziejów omawianego miejsca, cóż dopiero ich formy architektonicznej. Nie jest to wszakże odosobniony przypadek, dość powiedzieć, jest to przykład typowy.



Ryc. 2. Gmach zamkowy w 2010 roku, po pracach przywracających detal renesansowy. Źródło: Fot. autora.  
Fig. 2. The building of the castle in 2010 after works regaining the renaissance details: Source: Fot. author.

#### Krajobraz:

W pejzażu miasta zamek pełni bardzo istotną rolę, nie tylko jest ważną dominantą, ale stanowi z wielu punktów obserwacyjnych jedyny element panoramy Sanoka stanowiący niejako *pars pro toto* całej miejscowości. To nie tylko obiekt zabytkowy, to wizytówka, istotny składnik tożsamości. Pod względem funkcji jest to siedziba Muzeum Historycznego Miasta Sanoka, jednego z najznacześniejszych zbiorów ikon karpaccich, a także

<sup>1</sup> Warto polecić tu artykuł Jerzego Ginalskiego, *Wczesnopiastowski zespół sakralny na grodzisku „Hordyszcze” w Trepczy koło Sanoka*, *Dzieje Podkarpacia*, t. V, Krosno 2001, s. 349-377.

<sup>2</sup> Adam Fastnacht, *Inwentarz zamku, folwarków i młynów Starostwa Sanockiego z roku 1558*, Warszawa 1948.

największa kolekcja prac Zdzisława Beksińskiego. Funkcjonalnie zespół ten jest oddzielony zarówno ukształtowaniem terenu (parów, dawna sucha fosa), jak i zadrzewieniem od organizmu miejskiego, stanowiąc swego rodzaju wyspę, co należy oceniać w tym przypadku pozytywnie, sprzyja bowiem atmosferze spokoju i zachowaniu atmosfery miejsca. Zieleń to także bariera: z jednej strony odgradzająca zamek od zabudowy miejskiej, z drugiej zaś kulis, na których tle jest on dostatecznie eksponowany.

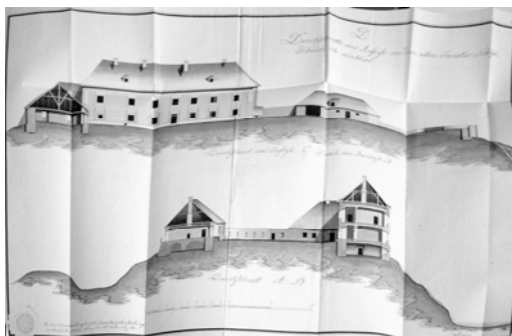
Zastane elementy architektoniczne:

W chwili obecnej zasadniczą bryłę zamku tworzy korpus, którego pewne elementy dają się datować na okres gotyku, związanego w tym przypadku z fundacjami kazimierzowskimi. W trakcie prac archeologicznych odkryte zostały dobrze zachowane dolne partie kamiennej wieży na rzucie kwadratu. Jednak, sądząc z zachowanych przekazów pisemnych, nie można mieć pewności, czy wieża ta kiedykolwiek została ukończona. Przed głównym gmachem zidentyfikowano natomiast pozostałości trudnej do jednoznacznego określenia konstrukcji ceglanej posadowionej na drewnianym ruszcie. W zachodniej części wciąż tkwią w ziemi podziemia budynku, najprawdopodobniej bramnego włączanego w, dziś fragmentarycznie uchwytnie, relikty murów otaczających zamek. By dopełnić przeglądu epok, które pozostawiły swój ślad na wzgórzu należy wspomnieć bunkier z czasów II wojny światowej. W południowo-zachodnim narożniku zlokalizowany jest natomiast obiekt magazynowo-administracyjny, pochodzący z lat 60., zbudowany na obrysie wcześniej istniejącego tam, zapewne XIX-wiecznego budynku gospodarczego. Budynek ten nakryty łamanym, polskim dachem, o skromnej, ale harmonijnej architekturze, wydaje się bardzo dobrze wpisanym w otoczenie. Jednocześnie stanowi rodzaj kulis dla plateau wzgórza zamkowego. Istotnym składnikiem wzgórza są również drzewa, szczególnie pomnikowe kasztanowce, tworzące krótką alejkę prowadzącą do głównego wejścia.



Ryc. 3. Rzut zamku wg inwentaryzacji austriackiej z pocz. XIX w. Źródło: Centralne Państwowe Archiwum Historyczne Ukrainy we Lwowie, inv. 407/1/043, fot. Lesław Puchała.

Fig. 3. A floor plan of the castle, an Austrian inventory from the beginning of 19th century. Source: The Central State Archives of Ukraine in Lvov, inv. 407/1/043, fot. Lesław Puchała.



Ryc. 4. Elewacja i przekrój, austriacki projekt przebudowy zabudowań zamkowych, pocz. XIX w. Źródło: Centralne Państwowe Archiwum Historyczne Ukrainy we Lwowie, inv. 407/1/051, fot. Lesław Puchała.

Fig. 4. Elevation and section, an Austrian project of modernization of the castle, beginning of 19th century. Source: The Central State Archives of Ukraine in Lvov, inv. 407/1/051, fot. Lesław Puchała.

### Potrzeby projektowe

Bogate i rozrastające się w miarę upływu czasu zbiory muzeum wymagają przestrzeni, niezbędnym staje się zatem poszukiwanie miejsce na powierzchnię wystawienniczą, magazyny. Wzgórze staje przed koniecznością sprostania potrzebom dnia dzisiejszego. Funkcja jest zadana, rozpoczyna się poszukiwanie dla niej przestrzeni i formy. Musi ona spełnić ogólne, wydające się autorowi naturalnymi, wymagania, które zdają się możliwe do streszczenia w trzech słowach: wartość, szacunek, spójność. Terminy te jednocześnie

mogą stanowić synonimy do poszczególnych etapów projektowania: analizy, wstępnych założeń i projektowania szczegółowego. Tak ukształtowana droga stanowiła podstawę do projektu koncepcyjnego Wzgórza Zamkowego w Sanoku, będącego pracą dyplomową na Wydziale Architektury Politechniki Krakowskiej, promotorstwa prof. zw. dr hab. inż. arch. Andrzeja Kadłuczki.

### **Wartość**

Wartość wzgórza zawiera się już w samej jego bogatej historii. Jest to wartość nie tylko czysto badawcza, widziana okiem archeologa lub historyka, ale może przede wszystkim tożsamość, gdyż to ona będąc *magistra vitae*, definiuje miejsca czy społeczność. Z punktu widzenia projektanta szczególnie ważne jest także zrozumienie znaczenia w budowaniu formy i funkcji danego miejsca. W omawianym przypadku formalne znaczenie to przede wszystkim decydujący wkład w kształtowaniu panoramy miasta. Pod względem funkcji to siedziba muzeum, a także atrakcja turystyczna. O ile ocenianie wartości funkcjonalnych daje się zamknąć w dość suchych zestawieniach, to wartości formalne umykają takim praktykom. W tym przypadku, będąc wychowanym w Sanoku, byłem w stanie docenić wartości omawianego kompleksu, który widoczny jest z najważniejszych punktów okolicy, w promieniu czasem dochodzącym do 10 km, ze szczytów Gór Słonnych, otaczających Sanok od północy.

W kwestii funkcji jest to przede wszystkim siedziba instytucji, dla której może właściwsza od dzisiejszej byłaby nazwa przedwojenna: Muzeum Ziemi Sanockiej, gromadzącej zbiory nie tylko ikon karpackich, ale także nowożytnej sztuki sakralnej, katolickiej i greckokatolickiej, dawnego uzbrojenia, materiałów archeologicznych, a także zabytków rzemiosła i malarstwa związanego z kulturą I Rzeczypospolitej. To także zbiory sztuki współczesnej ze szczególnie szeroko reprezentowanym dorobkiem Zdzisława Beksińskiego. Niestety dziś, ze względu na szczupłość metrażu, reprezentowany jest niewielki procent zbiorów. Im właśnie należy zapewnić godną oprawę.

Właściwe ocenienie wartości, uwrażliwienie na otoczenie wydaje się podstawą do jakiegokolwiek projektowania, którego celem jest harmonijne kształtowanie przestrzeni. W innym przypadku mamy do czynienia z grą losową. Dopiero na podstawie wyrobienia w sobie tej wrażliwości, można przejść do kolejnego punktu, stanowiącego właściwe podejście do odczutego i zrozumianego znaczenia miejsca.

### **Szacunek**

Szacunek do *locus* w architekturze, jak wszystkie inne terminy w sztukach wyzwolonych, również umyka obiektywnym ocenom. Szacunek łączy się także z pokorą, pokorą wobec dziedzictwa, jednak właściwe rozumiana nie powinna paraliżować działań twórczych i kreacji. Szacunek i pokora to nie tworzenie li tylko tła i milczenie wobec historii, to dialog, lepiej powiedzieć: konwersacja. Ale to także zobowiązanie do zasady decorum: odpowiedniości i stosowności podejmowanych działań, mówiąc już językiem czysto architektonicznym, konieczność budowania z materiałów wysokiej jakości, a także konieczność rezygnacji z wielu eksperymentów: substancji zabytkowej nie można odtworzyć, dlatego tak ważne jest w pracy z zabytkami pietyzm i troska. Wszystko to zostało bardzo dobrze wyrażone i zdefiniowane w Karcie Ateńskiej i Weneckiej, a skomentowane i poszerzone w Krakowskiej.

Tu jednak, w konkretnym przypadku, szacunek musi zostać poddany głębszej analizie jako działanie dążące do realizacji w praktyce. Główny korpus to obiekt zdecydowanie najważniejszy: renesansowy gmach z relikwiami wcześniejszymi, gotyckimi. W latach 90. XX wieku został poddany gruntownej renowacji, która przeprowadzona była konsekwentnie, dążąc do przywrócenia detalu renesansowego. Zachowane pod tynkami XIX wiecznymi relikwety dały możliwość rekonstrukcji kamieniarki. Rekonstrukcje dziś traktowane są z dużą dozą dystansu, ta miała naukowe podstawy. Nie przeprowadzono jej jednak do końca: nie zrealizowany pozostał portal wejściowy, a pierwotna dyspozycja wnętrza nie

została przywrócona. Objęcie kompleksu działaniami projektowymi jest podstawą do kontynuacji, w imię konsekwencji, działań doprowadzających do ukończenia tych prac, a restytucja przestrzenna umożliwi w zakresie funkcji powrót do historycznej dyspozycji wnętrza. Jednak jest to jedyny obiekt, do którego można było zastosować tego typu działania; polegające na, jednak w szerokim aspekcie, wspomnianej rekonstrukcji. Dalsze obiekty nie zachowały się, dokumentacja ich jest również wyjątkowo skromna, odtworzenie musi zostać tu odrzucone, nie tylko ze względów doktrynalnych, ale czysto pragmatycznych, gdyż jedyne, co mogłoby powstać w miejscu oryginalnych budowli to fantazje udające oryginały, takie zaś postępowanie jako zgoła nieszczerze należy uznać za karygodne.

Art. 16. Karty Weneckiej odnosi się do nawarstwień historycznych, i postuluje uwidocznienia ich znaczenia – „To bring out their significance”. Nawarstwienia te rozumiane były jednoznacznie w kontekście architektonicznym. W tym przypadku rozszerzyć należy je także na krajobraz i kontekst. Wzgórza zamkowe w czasach, kiedy nosiły istotne znaczenie militarne miały zapewnione przedpola, pozbawione drzew i innych obiektów mogących stać się potencjalnym schronieniem dla wrogów. Wraz z spadkiem znaczenia bojowego, przedpola zanikały, były przyjmowane przez zabudowę, czy zieleń, tworzące nowe wartości krajobrazowe. Ma to miejsce także i w sanockim przypadku, gdzie drzewa porastające wzgórze stały się otuliną i oprawą krajobrazową dla zamku. Sprawa jest tu jednak jeszcze bardziej złożona, wzniesienie to zbudowane jest z niestabilnego fliszu karpackiego, zdradzającego tendencje do odpajania, co już miało swe precedensy w przeszłości, zieleń zaś pełni tu także rolę konsolidacyjną i stabilizującą.<sup>3</sup>

Karczowanie wzgórz zamkowych może mieć swoje uzasadnienie, ale oznacza zawsze także usunięcie nawarstwienia kulturowego i może być odebrane jako swoista rekonstrukcja. To potencjalnie także sztuczne preparowanie kontekstu obiektów zabytkowych, który stracił swe uzasadnienie wraz ze zmianą funkcji obiektu.

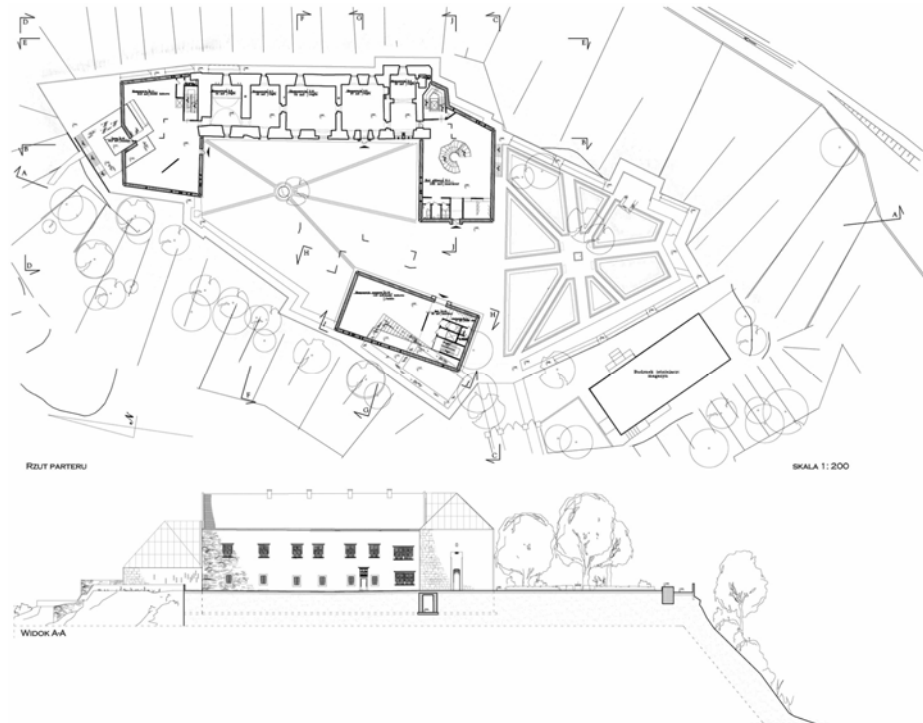
### Spójność

Główną zasadą twórczą wydaje się być dążenie do spójności dzieła. Spójność jednak jak i poprzednie pojęcia może być interpretowana na różnych płaszczyznach: nie tylko formalnej, ale również dobrze funkcjonalnej. Spójność w dużym stopniu może być identyfikowana z integralnością, omówioną w Karcie Krakowskiej. Wydawać się może, że zasada ta stoi w sprzeczności z np. art. 12. Karty Weneckiej zalecającym odróżnienie, mające zapobiec zafałszowaniu obrazu zabytku. W tym tkwi zasadnicza trudność projektowania w kontekście zabytkowym, które rezygnując z kopiowania, czy bezpośredniego naśladowstwa, musi być projektowaniem w duchu szacunku do zastanego kontekstu, a jednocześnie nadać wyraz współczesny projektowanemu obiektowi, tak by efekt tworzył harmonijną, spójną całość. Należy oceniać negatywnie, wszystkie te interwencje w kontekst zabytkowy, które są odbierane jako sztuczny wtręt. Istotne jest także uświadomienie sobie faktu, że tworzona jest kolejna warstwa kulturowa w miejscach o wielowiekowej tradycji. Wystawione zostaje świadectwo epoce, która może być odbierana jako okres upadku, bądź rozwoju architektury, zależnie od reprezentowanej jakości zarówno projektowej jak i wykonawczej. Tym wszystkim zadaniom starał się sprostać projekt Wzgórza Zamkowego w Sanoku, zatem teraz kilka słów o nim.

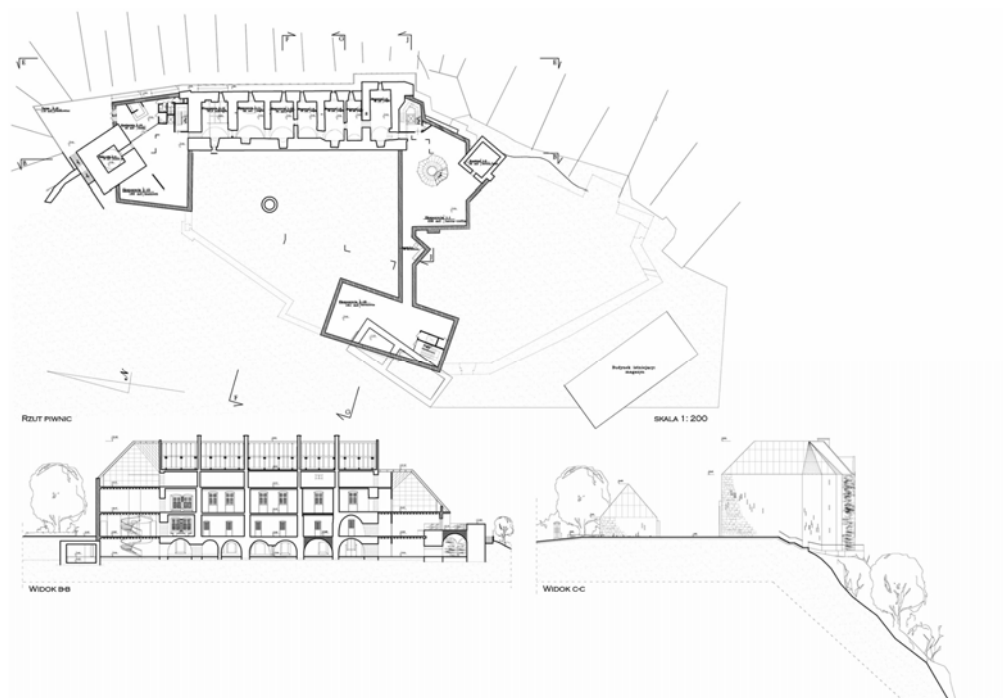
### Rewaloryzacja Wzgórza Zamkowego w Sanoku

Podstawą do poszukiwania nowego kształtu wzgórze zamkowego, mającego odpowiadać potrzebom muzeum, stała się jego przeszłość, a jedynym dokumentem zawierającym odpowiednią ilość danych do projektowania jest wspomniana inwentaryzacja.

<sup>3</sup> Osłabienie drzewostanu na stoku wzgórze sanockiego poniżej klasztoru oo. franciszkanów doprowadziło w latach 90. XX do realnego niebezpieczeństwa osunięcia się skarpy na tym odcinku. Wyjściem okazały się nowe nasadzenia drzew. Na odcinku bezpośrednio pod zamkiem, ze względu na znaczną stromiznę, już od dawna stosowano mury oporowe.



Ryc. 5. Koncepcja autora przekształcenia wzgórza. Rzut parteru i zachodnia elewacja. Źródło: il. autora.  
Fig. 5. The author's conception of remodeling the hill. The ground floor plan and west elevation. Source: Il. au-  
thor.



Ryc. 6. Rzut piwnic i przekrój podłużny – próba scalenia przestrzeni ekspozycyjną zachowanych relikwów wzgórza. Źródło: il. autora.  
Fig. 6. The basement plan and length section – an approach of a continuous exposition space. Source: il. au-  
thor.

Zdecydowano wykorzystać istniejące w przeszłości kubatury, poprzez ich restytucję przestrzenną, która zrealizowana zostanie we współczesnym duchu. Jednocześnie tak starano się dobrać się materiały, by nowa architektura nie stanowiła wtrętu, odmieniającego charakter wzgórza.

Historyczny układ urbanistyczny stanowi podstawę do nowej kompozycji przestrzeni, która jednak nie jest rekonstrukcją. Powściągnięcie ingerencji twórczej: rozumiane będzie jako poszukiwanie formy obiektu w samym kontekście, bez ukierunkowania na konkretne rozwiązania stylistyczne. To projektowanie zgodne ze słowami Williama Turnera „To nastrój jest moim stylem”, które łączą się z filozofią architektury zaprezentowaną przez Petera Zumthora w książce *„Thinking Architecture”*.

Omówione wcześniej pojęcie spójności łączy się z integralnością, ta z kolei z Gesamtkunstwerk'iem, czyli całościowym traktowaniem projektowania, to spójne i kompleksowe spojrzenie na problem architektoniczny.

Zasadniczymi celami określającymi projekt była próba zamknięcia w formie stylistycznej zarówno zamkowego” dziedzictwem wzgórza, przy jednoczesnym zaznaczeniu specyfiki prac Zdzisława Beksiańskiego. To także pewna potrzeba stworzenia dzieła wizerunkowego, które nie może być oderwane od konsekwencji obecnej w twórczości samego artysty, któremu w dużej mierze obiekt ten się poświęca. Należy także zapewnić odpowiedź na bieżące i przyszłościowe zapotrzebowania Muzeum Historycznego w Sanoku, zarówno magazynowe, konserwatorskie jak i ekspozycyjne.

Postulaty te proponuje się realizować poprzez odtworzenie kubatur skrzydła południowego i północnego, oraz budynku bramnego. Uczynienie obrębu historycznego wzgórza poprzez uwidocznienie obrysu murów na wysokość 80- 120 cm, zakomponowanie południowego fragmentu wzgórza na sposób inspirowany renesansowymi ogrodami włoskimi. Jest to jednocześnie nawiązanie do osoby Bony Sforzy, w której władaniu zamek ten znajdował się, a od tego czasu w sanockim herbie znajduje się waż Viscontich – godło przejęte także przez Sforzów.

Układ ten ma na celu także podkreślenie i wyeksponowanie relikwów pozostałych po innych fazach budowy. W skrzydło północne wtopiony został korpus wieży, a z podziemi zamku dostępne jest jej wnętrze oraz bunkier z lat okupacji niemieckiej. Eksponowane zostaną ściany budynków z innej fazy pod restytuowaną kubaturą budynku bramnego, przenikające się z nim i uwidocznione zarówno od wewnątrz jak i zewnątrz. Rekonstrukcje i ingerencje w tkankę oryginalną ograniczono tylko do przypadków, gdzie uzasadnione są one uczynieniem układu udokumentowanego (jak obrys murów) oraz w głównym korpusie, gdzie są kontynuacją programu konserwatorskiego z lat 90. XX, a dążącego do wiernego przywrócenia tego detalu renesansowego, który jest dostatecznie poświadczony.

Kwestie komunikacyjne rozwiązano następująco: usunięto z zachowanego korpusu wszystkie elementy komunikacyjne, naruszające jego pierwotny układ, umieszczając je w nowoprojektowanych obiektach, dzięki czemu lepiej można spełnić wysokie wymagania stawiane dziś drogom komunikacji w obiektach użyteczności publicznej i ich dostępności dla osób niepełnosprawnych. Takie rozwiązanie umożliwia także maksymalne wykorzystanie zabytkowej przestrzeni na cele ekspozycyjne i wyklucza z niej strefy niedostępne dla zwiedzających.

Przestrzeń wystawiennicza zostaje zakomponowana w sposób hołdujący zasadzie minimalizmu, jednak dążącego nie do stworzenia przestrzeni sterylnych, lecz o własnym nastroju, tu możliwe odpowiedniego, jak np. w części do ekspozycji dzieł tak specyficznych, jakimi są prace Zdzisława Beksiańskiego.

Funkcjonalnie, nowo zakomponowana przestrzeń zamku odpowiada bogatym zbiorom i bieżącym potrzebom muzeum. W części bramnej, sugeruje się przestrzeń na ekspozycje czasowe. Skrzydło południowe, poddasze głównego korpusu i skrzydła północnego to



galeria Beksińskiego. Trasa prowadząca podziemiami, wychodząca następnie w parterze skrzydła północnego i piętra korpusu to podróż przez historię i dorobek artystyczny. Zarówno Wzgórza Zamkowego, jak i Ziemi Sanockiej. Parter skrzydła południowego to także reprezentacyjny hol muzeum, skąd rozchodzą się wszystkie trasy zwiedzania.



Ryc. 7. Szkic prezentujący kształt wzgórza zamkowego po restytucji przestrzennej historycznych zabudowań. Źródło: Il. autora.

Fig. 7. A sketch presenting the form of the castle hill after the described restitution of historical volumes. Source: il. author.

### **Zakończenie**

Projektowanie w kontekście zabytków nie należy do najłatwiejszych przedsięwzięć, jeśli tylko bierze się pod uwagę wszystkie problemy i zadania, jakim taki projekt sprostać powinien. Zaprezentowanie koncepcji podejścia do miejsc, przestrzeni o wartości zabytkowej, kulturowej, czy tożsamościowej autor przedstawia Czytelnikom do dyskusji, a zarysowaną odpowiedź projektową do wyrozumiałej oceny.

## **ASPECTS OF DESIGNING IN A HISTORICAL CONTEXT - A FEW WORDS ABOUT THE CASTLE HILL IN SANOK**

It seems, that so much has been already told and written about the preservation of monuments and heritage. Unfortunately, our reality constantly reminds us: examples which can be honored without hesitation are quite rare. Despite of so valuable achievements of the preservation theory like the Athens Charter or the Venice Chart the lack of understanding or sensibility is visible even among professionals.

The example which will be an illustration for a probe of framing, as generally as possible, methods and aims of the preservation is the Castle Hill in Sanok.

Sanok was firstly mentioned in *Latopis Hipacki* in 1150. Systematical archeological surveys of the hill have been being maintained since 70's of 20<sup>th</sup> century. Unfortunately still impossible is to clearly reconstruct a history of that place. An iconographical documentation is also very modest: the first full inventory from early 19<sup>th</sup> century was found in 2010. This case is as well individual as often.

Nowadays the only preserved part of the Sanok Castle is the edifice in its majority constructed in 16<sup>th</sup> century. This building is the main part of the Museum of Sanok Land and its only space of permanent exhibitions, including only partially presented gallery of Zdzisław Beksiński paintings. Diversified relicts surround the castle: from basements of a medieval tower to a shelter from World War II. In this difficult context the way of finding an architectural answer have to be possibly closed in the three words: worth, respect and coherence. These words can be also a synonyms for each steps of designing: analyze, first conceptions and detailed designing. So constructed methodology was a basis for a master diploma at The Department of Architecture, Cracow University of Technology under the guidance of Professor Andrzej Kadłuczka.

### **Worth**

Worth of the hill is, first of all, defined by its long history. Another points which can be estimated as really important for the place are formally: an essential part of a townline and function: a seat of the museum and destination of tourists visiting Sanok. The importance of the museum should be noted: it's the most important collection of Carpathian icons in Central Europe and the largest gallery of Zdzisław Beksiński in the world.

A proper estimation of worth, gaining sensibility seems to be a foundation of every designing process which aims to create a harmonious space. If not done, designing becomes nothing more than a hazard game.

### **Respect**

Respect for a place is the second basis to be mentioned. The respect is strongly bounded with humility, humility of heritage. However, does not creating new qualities in historical context mean building backgrounds or absolute silence, it is a dialog, or better – a conversation. The essential directions how new constructions should be suited are already defined in the Athens and Venice Charters.

The general state of the preservation of the castle hill and the documents describing its shape in the past do not allow to depict precisely the form of buildings no longer existing. Because of that, a comprehensive reconstruction of them must be rejected – in fact only fantasies would be created.

Art. 16. of The Venice Charter is dedicated to historical layers and suggests clearly: to bring out their significance". The understanding of them must be broaden. Not only do they apply to strict architectural qualities, but also to landscape ones. In this case the woods of hill, not dated since the pick of importance of the castle, are rooted in the landscape for at least three centuries though.

### **Coherence**

The main law of creation seems to be aspiring to coherence of a composition. The coherence can be fixed with different meanings: formal, functional. Only shallowly art. 12 of The Venice Charter is contradiction to this statement. This is the main difficultness of designing in a historical context: creating something new, simultaneously well composed with the past but giving a good testimonial of the current days.

### Revalorization of the Castle Hill in Sanok

The basis of a conception of the project was a recently revealed inventory from the beginning of 19<sup>th</sup> century. The shapes of the buildings (a north wing and a gate building) were restituted basing on the documentation mentioned. A shape – a general form - of the south wing were based on photographical views from early 20<sup>th</sup> century. This wing does not existed at the days of the inventory but stone foundation unveiled during archeological works are partially dated back to 16<sup>th</sup> century. Preserved masonry in the main building of the castle confirms that such wing existed in the days of Sanok prosperity. Although, the basis form, the only documented, is from late 19<sup>th</sup> century. Details of the architecture are completely new proposal for that place. The main aim is to evoke a certain atmosphere, to cite William Turner "The spirit is my style". It why the proposed materials for the designed building are so 'historical': it is stone, wood and Cor-Ten – rusty steel, partially texturised, used mainly for roofing, doors but also indoors as a ceiling and wall panels.

The aims of this project were first of all to create a proper frame for the rich and diversified collections of the Museum of Sanok Land and the Gallery of Zdzisław Beksiński. Secondly, to outline such space, which will close and underline the material heritage of the hill, nowadays hidden under the ground.

As it was previously mentioned, the restituted volumes once existing there, the south and north wings and the gate building, were from one side, divided functionally. From another joined in one organism of the museum. The basement level is the connector as well as a place where the most far history of the hill is presented. Here also find place all relicts of the archeological heritage of that place (especially gothic walls and spaces earlier unreachable for visitor as the prison cell of the medieval tower and the shelter from the years of World War II. They are also the perfect background for archeological artifacts.

The gate building is dedicated to temporary exhibitions with storage place at the attic. The south wing plays a role of the gate to the collections and the start point of all museum tours: the historical one leading from underground spaces climbing up at the north wing and going through both floors of the main edifice and finishing at the start point. The second tour, so called the Zdzisław Beksiński Gallery, starts at the second floor of the south wing, making a circle throughout the attic levels of the main building and the north wing. The outdoor space is designed as a space not only for the museum visitors but those who want to enjoy the atmosphere of the hill as well as the encouraging landscape views or the museum café with a terrace localized at the north wing.

### At the end

Designing in a historical context surely is not an easy one, if only all problems and challenges are taken under consideration. This short outline about the approach to places and spaces of historical, cultural or identity importance the author presents dear Readers to discussion, the architectural answer to an indulgent assessment.

### BIBLIOGRAFIA

- [1] Adam Fastnacht, *Inwentarz zamku, folwarków i młynów Starostwa Sanockiego z roku 1558*, Warszawa 1948.
- [2] Jerzy Ginalski, *Wczesnopiastowski zespół sakralny na grodzisku „Horodyszczce” w Trepczy koło Sanoka*, Dzieje Podkarpacia, t. V, Krosno 2001, s. 349-377.
- [3] Feliks Kiryk, *Sanok*, Kraków 1997.
- [4] Zdzisław Skrok, Zaproszenie do archeologii krajobrazu, *Spotkania z zabytkami*, 2002, 5 (183), s. 22-26.
- [5] Andrzej Tomaszewski, Wartości niematerialne architektury, w: *Chrońmy zabytki duchowe, Spotkania z Zabytkami*, 2002, 5 (183), s. 6-8.

- [6] Ewa Węclawowicz-Gyurkovich, Historyczne zamki a współczesność, *Przestrzeń i Forma*, 2009, 12, s. 597-417.
- [7] Maria Zielińska, Odkrycia archeologiczne na zamku w Sanoku, *Sanockie Zapiski Numizmatyczne*, 1998, 4 (12), s. 4-5.
- [8] Maria Zielińska, O zamku i wzgórzu zamkowym zdań kilka..., *Impresje Muzealne*, 2000, 8, s. 14-15.
- [9] Peter Zumthor, *Thinking Architecture*, Basel-Boston-Berlin 2006.
- [10] *Karta Ateńska*, dostęp: [http://www.icomos.org/athens\\_charter.html](http://www.icomos.org/athens_charter.html)
- [11] *Karta Krakowska*, dostęp: <http://www.zabytki-tonz.pl/pliki/Karta%20Krakowska%202000.pdf>
- [12] *Karta Wenecka*, dostęp: [http://www.icomos.org/docs/venice\\_charter.html](http://www.icomos.org/docs/venice_charter.html)

## O AUTORZE

Absolwent architektury i urbanistyki Wydziału Architektury Politechniki Krakowskiej i Technische Univeristät Graz oraz student historii sztuki Uniwersytetu Jagiellońskiego. Członek INTBAU. Uczestnik inwentaryzacji na Kresach Wschodnich oraz Polskiej Misji Archeologicznej w Egipcie.

## AUTHOR'S NOTE

Graduate of architecture and urban planning at Cracow University of Technology and Technische Univeristät Graz and student of history of art at Jagiellonian University. Member of INTBAU. Participant in surveys of the Polish East Borderlands and Polish Archeological Mission in Egypt.

## Podziękowanie

Autor pragnie złożyć serdeczne podziękowanie pani archeolog Marii Zielińskiej, bez której pomocy, udostępnienia materiałów i szczegółowych informacji udzielanych o wzgórzu zamkowym, zarówno dyplom, jak i niniejszy artykuł nie mogłyby powstać.

## Acknowledgment

The author would like to express his thanks to Mrs archeologist Maria Zielińska. Without her help, offered documentation and detailed information about the castle hill the diploma as well as the article could not have been created.