



## **ROBOTNICZE OSIEDLA MIESZKANIOWE W LATACH FUNKCJONOWANIA CENTRALNEGO OKRĘGU PRZEMYSŁOWEGO NA OBSZARZE KIELECKO-RADOMSKIM**

**WORKERS' HOUSING ESTATES DURING THE YEARS OF CENTRAL INDUSTRIAL  
DISTRICT IN THE KIELCE-RADOM AREA**

**Marcin Furtak**  
dr inż. arch.

Politechnika Krakowska  
Wydział Architektury

### **STRESZCZENIE**

Artykuł przedstawia historię budowy osiedli robotniczych, powstałych w latach funkcjonowania Centralnego Okręgu Przemysłowego 1936-1939. Jest próbą nakreślenia cech charakterystycznych procesu inwestycyjnego, od momentu powstania koncepcji, poprzez finansowanie, a skończywszy na ukształtowaniu formalnym i funkcjonalnym. Autor akcentuje, w sposób szczególny, założenia architektoniczne i urbanistyczne nawiązujące do idei modernizmu i funkcjonalizmu dwudziestolecia międzywojennego.

Słowa kluczowe: COP, modernizm, funkcjonalizm, osiedla robotnicze

### **ABSTRACT**

The article presents the history of workers' housing that were erected during the years of functionality of the Central Industrial District from 1936 to 1939. It attempts to outline the characteristics of the investment process from its conception, through financing, through to formal and functional solutions. The author emphasizes, in a special way, architectural and urban assumptions referring to the functionalism and modernism conceptions during the interwar period.

Key words: COP, modernism, functionalism, workers' estates

## TŁO HISTORYCZNE

Druga połowa lat 30-tych XX wieku to dla odradzającej się Rzeczypospolitej okres największej, poza budową portu w Gdyni, inwestycji dwudziestolecia międzywojennego. Centralny Okręg Przemysłowy, bo o nim mowa, powołano do życia uchwałą sejmu o zwiększeniu funduszy na realizację 4-letniego planu inwestycyjnego z dnia 10 lutego 1937 roku.

Sprowadzenie powstania COP - przedsięwzięcia namaszczonego przez ministra skarbu Eugeniusza Kwiatkowskiego do tej umownej daty byłoby jednak dużym uproszczeniem.

Prace nad przygotowaniem projektu Okręgu trwały z przerwami już od 1922 roku, kiedy to sztab wojskowy na kanwie doświadczeń z wojny polsko – bolszewickiej i w obliczu możliwości kolejnych konfliktów, zdecydował o rozmieszczeniu strategicznych punktów przemysłu zbrojeniowego w rejonie wideł Wisły i Sanu.



Ryc. 1. Mapka COP. Źródło: Archiwum Państwowe w Radomiu, Akta Miasta Radomia, sygn. 8436

Fig. 1. COP map. Source: National Archive in Radom

Obszar ten, uposażając korzystnymi z punktu widzenia inwestorów ulgami podatkowymi, nazwano „trójkątem bezpieczeństwa”. Od tej pory na terenach czterech województw: kieleckiego, lubelskiego, krakowskiego i lwowskiego rozwijały się fabryki, zakłady i manufaktury. Tradycje przemysłowe zakorzenione mocno zwłaszcza na ziemi kielecko – radomskiej, pielęgnowano tu od niepamiętnych czasów przedhistorycznych dymarek świętokrzyskich, aż po Zagłębie Staropolskie w XIX wieku.

Centralny Okręg Przemysłowy poza wymiarem strategicznym, ekonomicznym i społecznym, niósł za sobą zwiększony ruch budowlany i wszechstronną zmianę organizacji przestrzeni.

Organem odpowiedzialnym za kształtowanie założeń przestrzennych C.O.P-u było w skali globalnej Biuro Planowania Krajowego, utworzone przy gabinecie wicepremiera Kwiatkowskiego. W poszczególnych obszarach Okręgu za wygląd tkanki urbanistycznej

odpowiadały Biura Regionalnego Planu Zabudowania powoływane w latach 30-tych w całej Polsce.<sup>1</sup>

Ponieważ prace nad powstaniem Centralnego Okręgu Przemysłowego poprzedziły projekty 4-letniego planu inwestycyjnego, jako ramy czasowe dla niniejszej publikacji przyjęto lata 1936-1939. Interesujący nas rejon to ziemia kielecko – radomska, obszar „A” Centralnego Okręgu Przemysłowego, który w przeciwieństwie do rzeszowszczyzny mało kto łączy z budową C.O.P-u..

W ślad za rozbudową fabryk, hut i zakładów, rosło zapotrzebowanie na mieszkania dla najprężniej rozwijającej się społeczności – robotników, majstrów i urzędników. Zwiększająca się liczba ludności miejskiej zmusiła instytucje państwowe, a także władze i zarządy przedsiębiorstw, do interwencji na rynku mieszkaniowym. Jej efektem, mimo skromnych budżetów zainteresowanych organów, stały się nowopowstałe osiedla mieszkaniowe. Urozmaicając krajobrazy Starachowic, Skarżyska, Radomia i innych miast obszaru „A” na trwałe wpisały się w pejzaże tych miejscowości i wydają się być interesującą spuścizną międzywojennej Polski.

## OSIEDLA ROBOTNICZE

Swoją wędrówkę po osiedlach mieszkaniowych Centralnego Okręgu Przemysłowego zacząć należy w Skarżysku Kamiennej, a wł. jego obrzeżach – terenach wsi Wołów.

Ryc. 2. Osiedle „Praca”. Na planie widoczna sygnatura arch. Michała Niedzielskiego, który prawdopodobnie projekt jedynie zatwierdzał. Źródło: Archiwum Państwowe w Kielcach. Akta UWK I, sygn. 18433

Fig. 2. „Praca” estate. The signature of arch. Niedzielski noticable on the bottom of plan. He was responsible for accepting the plan. Source: National archive in Kielce



Właśnie tam, za sprawą rzemieślników Państwowej Fabryki Amunicji powołano do życia spółdzielnię „Praca”. W 1934 roku, po usilnych zabiegach pracowników, dyrekcja fabryki sondowała w magistracie miejskim możliwość wybudowania osiedla. Miasto reprezentowane przez burmistrza Franciszka Fałkowskiego opiniowało prośbę pozytywnie, jednocześnie wskazując, że budowa może dodatkowo stymulować rozwój całego ośrodka.<sup>2</sup>

<sup>1</sup> Centralny Okręg Przemysłowy podzielono na trzy obszary opatrząc je literami. Obszar A (radomsko – kielecki) stał się odpowiedzialny za surowce, obszar B (lubelski) z racji bogactwa urodzajnych gleb za aprowizację a obszar C (sandomiersko – rzeszowski) został właściwym rejonem przetwórczym. Razem terytoria C.O.P (49432 km<sup>2</sup>) zamieszkiwało 4 664 900 osób.

<sup>2</sup> Pismo Burmistrza Skarżyska do PWU Fabryka Amunicji w Skarżysku – 17.XII.1934

Osiedle budowano na potrzeby fabryki związanej z produkcją wojskową, dlatego autorem pierwszego projektu zagospodarowania terenów wyznaczonych pod budowę był projektant z ramienia wydziału zabudowania osiedli Ministerstwa Spraw Wewnętrznych – inż. arch. Stanisław Barylski. Już w 1933 roku zakładał on budowę olbrzymiego założenia (najprawdopodobniej całej gminy), z domem gminnym, domem ludowym, szpitalem, szkołą, rzeźnią, kościołem, stacją autobusową i rynkiem.

Przewidywano uzbrojenie terenu w park miejski, plac dla dzieci, aleje spacerowe oraz stadion. Pierwszym etapem prac miały być dwie uliczki zabudowane w sposób oszczędny i praktyczny. Jak się później okazało te dwie uliczki stały się jedynym zrealizowanym elementem całej koncepcji.<sup>3</sup>



Ryc. 3. Elewacja frontowa domku na koloni „Praca” w Skarżysku. Źródło: fot. Marcin Furtak

Fig. 3. Front elevation of building on „Praca” estate. Source: photo by M. Furtak



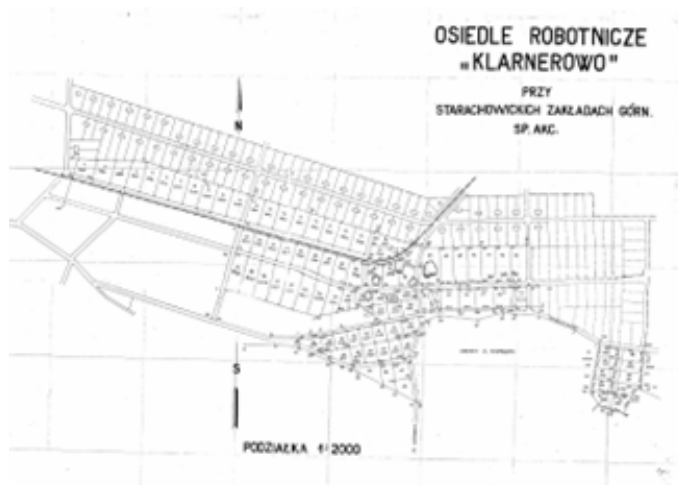
Ryc. 4. Elewacja ogrodowa domku na koloni „Praca” w Skarżysku. Źródło: M. Furtak

Fig. 4. Garden elevation of building on „Praca” estate. Source: photo by M. Furtak

Perturbacje związane z kredytowaniem inwestycji i własnością gruntów sprawiły, że dopiero pod koniec 1936 roku lokalny budowniczy Mieczysław Lasota przystąpił do prac budowlanych. Dzięki finansowaniu z funduszu Towarzystwa Osiedli Robotniczych, oraz zastrzykowi gotówki z Banku Gospodarstwa Krajowego, Osiedle „Praca” (używano rów-

<sup>3</sup> APK UWK I, zbiór kartograficzny, syg. 770

niez określenia „Osiedle Bór”) ukończono w lutym 1937 roku. Łącznie wybudowano 28 domków z 56 mieszkaniami lokując je poza obrębem Skarżyska, na zachód od niego.<sup>4</sup>



Ryc. 5. Plan osiedla „Klarnerowo”.  
Źródło: Archiwum Państwowe w Starachowicach. Akta – mapy różne.  
Fig. 5 Plan of „Klarnerowo” estate in Starachowice. Source: National Archive in Starachowice.

Najmniejszą jednostką osiedla – dom bliźniaczy (autorem był słynny projektant z ramienia T.O.R. arch. R. Piotrowski z Warszawy) zaprojektowano jako założenie piętrowe, z elewacjami kalenicowymi na osi wschód – zachód. Ściana wewnętrzna dzieliła obiekt symetrycznie na dwie części. Połowa domu składała się z jednego pokoju – saloniku, alkowy, kuchni, klozetu na parterze oraz sypialni i strychu na piętrze. W ten sposób w zależności od kondygnacji wyraźnie zróżnicowano podział na część dzienną i nocną.

W każdym mieszkaniu doprowadzono do kuchni wodę i przygotowano zlew. W centrum rozplanowania znalazł się wolnostojący komin. Domki nie posiadały podpiwniczenia. Na piętrze, przestrzeń strychową większość mieszkańców zaadoptowała na potrzeby drugiego pokoju lub sypialni. Jednocześnie funkcję magazynową mogły pełnić drewniane komórki znajdujące się w ogrodach.

Architekturę budynków cechowała oszczędność środków wyrazu. Elementem charakterystycznym domków stała się kamienna podmurówka, funkcjonalna stolarka oraz pionowe szalowanie poddasza w osi elewacji.

Całość tonęła w obszernych zieleńcach tworząc swoiste przedmieście znane z koncepcji miasta – ogrodu.

Kolejnym interesującym przykładem kolonii powstającej na Kielecczyźnie pod auspicjami zakładu pracy jest osiedle Klarnerowo.

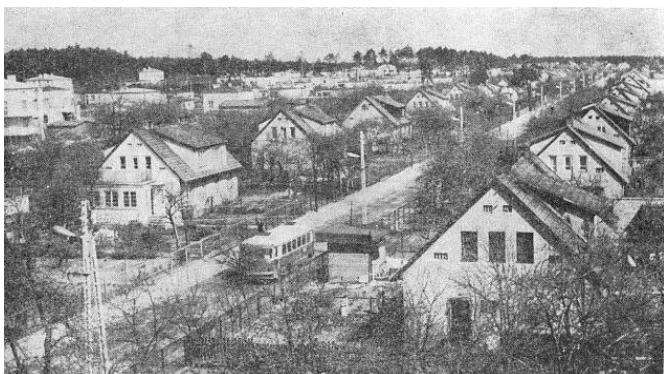
Klarnerowo, swą nazwę zawdzięcza głównemu orędownikowi budowy osiedla, prezesowi rady nadzorczej Zakładów Starachowickich – inż. Czesławowi Klarnerowi. Klarner, który dwukrotnie obejmował tekę ministerialną zakładał je jako osiedle dla słabiej uposażonych pracowników. Lokalizacja na północnym zboczu Starachowic została zaproponowana prawdopodobnie przez arch. Stefana Siennickiego.<sup>5</sup>

Podobnie jak w przypadku osiedla w Skarżysku, kredytodawcami stały się B.G.K. oraz T.O.R. Ta ostatnia instytucja miała również niebagatelny wpływ na ostateczny wygląd kolonii, ściśle współpracując z Towarzystwem Starachowickich Zakładów Górniczych. Dyrekcja Zakładów własnym sumptem wystawiła 10 domków bliźniaczych, natomiast 25 domków finansowało Towarzystwo Osiedli Robotniczych. Następnie, do końca 1939 ro-

<sup>4</sup> APK Akta Gminy Bliżyn, sygn. 231, indeks spraw budowlanych

<sup>5</sup> E. Pustola – Kozłowska, M. Rozbicka – Osiedla przyzakładowe Starachowic 1918- 1939.

ku, wybudowano kolejne 20 domków – w sumie 55 budynków dla 110 rodzin. Ulice osiedla wybrukowano i ułożono chodniki. Wodę bieżącą doprowadzono do działek za pomocą ulicznych hydrantów.<sup>6</sup>



Ryc. 6. Osiedle „Klarnerowo”. Źródło: Autor fotografii nieznanym. Zbiory własne

Fig. 6. „Klarnerowo” estate. Source: Photographer unknown. Own collection.



Ryc. 7. Dom bliźniaczy na osiedlu „Klarnerowo”. Źródło: fot. M. Furtak

Fig. 7. Semi detached house on „Klarnerowo” estate. Source: photo by M. Furtak

Domki usytuowano ok. 10 metrów od jezdni (obecnie ul. Partyzantów) orientując je zgodnie z kierunkami świata. Połowa bliźniaczego domku na Klarnerowie składała się z pokoju, kuchni oraz alkowy. To symetryczne założenie zakładało, że pokój połączony z alkową znajdował się zawsze po stronie południowej, natomiast kuchnia wraz z klatką schodową (drewniane schody zabiegowe) i niewielką sionką otwierały się na północ. W centrum rzutu poszczególnych mieszkań umiejscowiono komin. Jego przewody obsługiwały z jednej strony kuchnię a z drugiej piec grzewczy. Wejścia znalazły się po stronie wschodniej i zachodniej w ścianach szczytowych budynku.<sup>7</sup>

Osiedle funkcjonuje do dzisiaj i choć większość budynków została przebudowana nadal można zaobserwować jego charakterystyczną konwencję.

W 1933 roku, w czasie trwania kryzysu gospodarczego i pogłębiającego się bezrobocia, rząd Rzeczypospolitej podjął decyzję przeniesienia ok. 2000 osób z terenów Zagłębia Dąbrowskiego, celem rozbudowy Kamieniołomów Państwowych w Zagnańsku. Niedawni mieszkańcy Zawiercia, Sosnowca i Olkusza chwilowe schronienie znaleźli w okolicznych wioskach, jednakże dyrekcja kamieniołomów stanęła przed problemem zapewnienia swoim pracownikom trwałego miejsca zamieszkania.<sup>8</sup>

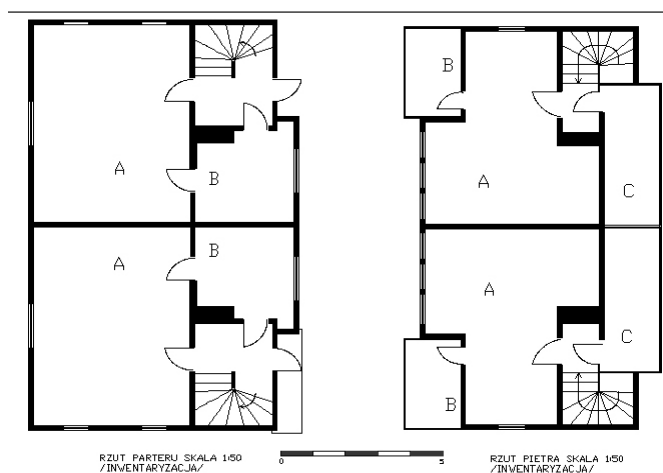
<sup>6</sup> T.O.R. – Elaboraty i protokoły – Osiedle „Praca” 1935 – 1939. Maszynopis

<sup>7</sup> Archiwum Państwowe w Starachowcach – Zbiór FSC (Wielki Piec), sygn. 1967

<sup>8</sup> Kalendarium Historyczne Przedsiębiorstwa – Kamieniołomy w Wiśniówce. Maszynopis.

Ryc. 8. Plan budynku typowego na osiedlu w Zagnańsku. Źródło: inwentaryzacja własna

Fig. 8. Typical building scheme in Zagnańsk. Source: own stocktaking



Osiedle w Zagnańsku zaplanowano w ministerialnym Biurze Budowy Osiedli a projektował je pierwszy jego kierownik, inż. arch. Aleksander Kodelski – znany min. in. z realizacji stacji kolejki górskiej na Kasprowy Wierch. Prace budowlane rozpoczęto w marcu 1936 roku (pierwszych 7 domków bliźniaczych). W sumie wybudowano 17 domków dwurodzinnych bliźniaczych, dom zbiorowy, 7 domków czterorodzinnych. W domu zbiorowym przewidziano centralne ogrzewanie. 24 domki bliźniacze powstawały w dwóch typach – robotniczym i urzędniczym. Oba różniły się od siebie nieznacznie powierzchnią użytkową, układem pomieszczeń oraz ilością wejść. Dom urzędniczy posiadał niezależną komunikację dla każdego mieszkania natomiast dom robotniczy wyposażono w jedno wspólne wejście na każdą bliźniaczą połowę.

Architekturą domki nawiązywały do podobnych obiektów skandynawskich, lub uproszczonych form podhalańskich. Przekrywał je dwuspadowy dach przekryty czerwoną dachówką na drewnianej więźbie. Przebijały go dwa okazałe kominy. Podobnie jak na Klarnerowie domki otrzymały facjatkę z dwoma otworami okiennymi od strony południowej. Fundament, ściany piwnic, schody zewnętrzne oraz cokół wykonano z kamienia. Szalowane ściany szczytowe urozmaicono otworami okiennymi i wywietrznikami różnych kształtów, z typową dla dwudziestolecia międzywojennego stolarką. Cechą charakterystyczną są także odsłonięte, nagie belki okapowe i jednolite zielone ogrodzenie wykonane z deszczulek jednakowo dla całej kolonii (niestety niezachowane). Wewnątrz zdobiła je ładna, profilowana drewniana balustrada.

Ostatnim osiedlem mieszkaniowym prezentowanym w niniejszym artykule jest kolonia Towarzystwa Osiedli Robotniczych w Radomiu (ulożona przy ulicy Struga).

W 1936 roku powstał pierwszy 3-piętrowy budynek mieszkalny. Projektantami koncepcji urbanistycznej osiedla i jego zabudowań byli prawdopodobnie architekci warszawscy z ramienia T.O.R. Rysunki zatwierdzał naczelnik Wydziału Technicznego Zarządu Miasta Radomia, architekt T. Soczyński.<sup>9</sup>

W odróżnieniu od wcześniejszych kolonii, mamy tu do czynienia z zabudową blokową, w ramach której powstały 4 jednostki, każda licząca ponad sześćdziesiąt mieszkań. Bloki usytuowano szeregowo, a przestrzeń między nimi wypełniła wspólna dla wszystkich mieszkańców zieleń.

<sup>9</sup> Urząd Miasta Radomia, zbiory projektów budynków miejskich.



Ryc. 9. Osiedle w Zagnańsku.  
Źródło: fot. M. Furtak

Fig. 9. Housing estate in Zagnańsk. Source: photo by M. Furtak



Ryc. 10. Domek na osiedlu w Zagnańsku. Źródło: fot. M. Furtak

Fig. 10. Building on housing estate in Zagnańsk. Source: photo by M. Furtak



Ryc. 11. Pierwszy blok na osiedlu TOR w Radomiu. Źródło: fot. M. Furtak

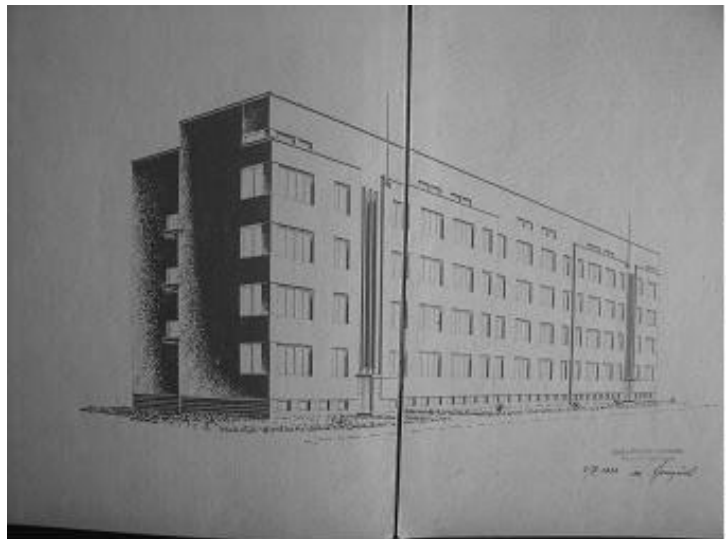
Fig. 11. First block on TOR estate in Radom. Source: photo by M. Furtak





Ryc. 12. 1. Drugi blok na osiedlu TOR w Radomiu. Źródło: fot. M. Furtak

Fig. 11. Second block on TOR estate in Radom. Source: photo by M. Furtak



Ryc. 13. Trzeci blok w Radomiu. Źródło: Urząd Miasta Radomia, zbiory projektów budynków miejskich

Fig. 13. Third block on TOR estate in Radom. Source: City council archive



Ryc. 14. Trzeci blok w Radomiu. Źródło: fotografia własna

Fig. 14. Third block on TOR estate in Radom. Source: photo by M. Furtak

Dwa pierwsze budynki zyskały ryflowany, wysoki cokół, podłużne sześcioskrzydłowe okna przeprute potrójnym szprosem, oraz część centralną podkreśloną przez wypiętrzenie i trzy duże kwadratowe okna klatki schodowej. Po zmianach, w trakcie prac wykonawczych, środkowa partia domów częściowo zatraciła dominujący charakter.

Architekturę pozostałych boków cechowały charakterystyczne lizeny podkreślające przeszklenie schodów, narożne balkoniki przypisane skrajnym mieszkaniom i wyprawa tynkowa w module modnej w dwudziestoleciu międzywojennym kraty.

## PODSUMOWANIE

Robotnicze Osiedla mieszkaniowe COP-u są jednym z ostatnich reliktyw międzywojennej architektury socjalnej, skromnej aczkolwiek funkcjonalnej. Są również przykładem swobodnego neomonekularyzmu czerpiącego z tradycji przemysłowych okolic gór Świętokrzyskich.

Prezentując te mało znane założenia mieszkaniowe trudno oprzeć się wrażeniu, że zapomniano o nich również urzędy miast a może przede wszystkim instytucje związane z ochroną zabytków. Co prawda niektóre budynki na Klarnerowie objęto nadzorem konserwatorskim ale nie jest nim objęty cały układ przestrzenny koloni. Pozostałe osiedla nie doczekały się nawet tej formy opieki.

Czy historia, z zachowaniem wszelkich proporcji, burzonego obecnie osiedla robotniczego Haut du Lievre w Nancy we Francji, które od awangardy przeszło na koniec społecznej hierarchii może stać się znamienna dla naszego, polskiego przypadku?

Czy miasta tj. Skarżysko Kamienna, Starachowice czy niewielka miejscowość Zagnańsk nie powinny właśnie w takich założeniach poszukiwać swojej tożsamości i spuścizny historycznej?<sup>10</sup>

## WORKERS' HOUSING ESTATES DURING THE YEARS OF CENTRAL INDUSTRIAL DISTRICT IN THE KIELCE-RADOM AREA.

The second half of the 30s of the twentieth century, was for the reborn Republic of Poland, the time - except of the construction of the port in Gdynia – of the greatest inter-war investment. Its' name is Central Industrial District, which was set up by resolution of polish parlament combined with increase funding for the 4-year investment plan on 10th February in 1937.

Works on drafting the District project has already lasted, intermittently from 1922, when the military headquarters on the canvas of experiences of the Polish-Bolshevik war, and facing the possibility of further conflicts, decided to deploy strategic points of the arms industry in the region of the Vistula and San rivers.

This area, equipped with preferred from the viewpoint of investors tax breaks, was called "triangle of safety". From now on, on the land of four provinces: Kielce, Lublin, Krakow and Lvov, polish goverment and local communities developed factories, plants and manufactories. Industrial traditions firmly rooted in especially Kielce–Radom area, were cultivated here since prehistoric times till the late nineteenth century.

<sup>10</sup> Problematyka osiedli mieszkaniowych, układów urbanistycznych oraz architektury obiektów związanych z obszarem „A” Centralnego Okręgu Przemysłowego jest przedmiotem pracy doktorskiej autora niniejszego artykułu pod kierunkiem prof.dr hab. inż.arch. A. Bohma na Wydziale Architektury Politechniki Krakowskiej

Central Industrial District outside of the strategic, economic and social dimensions carried increased building traffic, along with a comprehensive change in the organization of space.

National Planning Office created as a branch of Deputy Prime Minister's office and used by minister Eugeniusz Kwiatkowski was the body responsible for shaping the spatial assumptions of the country. Regional Offices of Urban Plans were responsible for a smaller scale of regions space designing. They were involved also in the plans of COP (Central Industrial District).<sup>11</sup>

Since the work on the creation of the Central Industrial District project was preceded by a 4-year investment plan, the years of 1936-1939 were adopted as the timeframe for this publication. We are interested in a land area of Kielce–Radom, named "A" area of Central Industrial District, which in contrast to Rzeszow area is not widely recognized with the construction of COP.

Following the expansion of factories, steel mills and plants, was the growing demand for housing for the fastest growing communities - workers, foremen and clerks. The increasing number of urban population has forced the state institutions and authorities and managements of companies to intervene in the housing market. This effect despite the modest budgets of the authorities concerned, have become a spiritus movens of newly established housing estates. Those housing estates, diversifying landscapes of Starachowice, Skarżysko, Radom, and other cities in the "A" area, seem to be an interesting architectural legacy of the interwar Poland.

COP's Workers' housing estates are the last relics of the interwar social architecture, which was modest and functional. They are also examples of specific neovernacular tradition, rooted in the industrial region of Swietokrzyskie Mountains.

Presenting these little-known housing estates it's hard to resist the impression that they are forgotten by the city authorities and perhaps above the all, by institutions connected with the protection of architectural heritage. Too many COP's buildings and whole colonies has never recived any form of care.

Does the story, in compliance with all proportions, of currently destroyed housing estate of Haut du Lievre in Nancy, France, which went from avant-garde to the end of the social hierarchy, can become significant for our Polish case?

Should the cities like Skarżysko Kamienna, Starachowice or small Zagnańsk try to find their historical heritage and identity in the years of Central Industrial District?<sup>12</sup>

## BIBLIOGRAFIA

- [1] *Archiwum Państwowe w Kielcach, akta UWK I, sygn. 16921, 14175, 18673*
- [2] *Archiwum Państwowe w Starachowicach, akta Wielki Piec – projekty, sygn. 615*
- [3] Furtak M., praca doktorska „*Genius loci architektury Centralnego Okręgu Przemysłowego*”, Kraków 2007.
- [4] Kosiński W. – *Mega pionierzy, mega nadzieje, sukcesy i kontrowersje, w: Przestrzeń i Forma 13, Szczecińska Fundacja Rozwoju Addytywnego „Sfera”, Szczecin, 2010*

<sup>11</sup> Centralny Okręg Przemysłowy podzielono na trzy obszary opatrując je literami. Obszar A (radomsko – kielecki) stał się odpowiedzialny za surowce, obszar B (lubelski) z racji bogactwa urodzajnych gleb za aprowizację a obszar C (sandomiersko – rzeszowski) został właściwym rejonem przetwórczym. Razem terytoria C.O.P (49432 km<sup>2</sup>) zamieszkiwało 4 664 900 osób.

<sup>12</sup> Problematyka osiedli mieszkaniowych, układów urbanistycznych oraz architektury obiektów związanych z obszarem „A” Centralnego Okręgu Przemysłowego jest przedmiotem pracy doktorskiej autora niniejszego artykułu pod kierunkiem prof.dr hab. inż.arch. A. Bohma na Wydziale Architektury Politechniki Krakowskiej

- [5] *Pismo KBB-5/122 Urzędu Wojewódzkiego w Kielcach do Towarzystwa Starachowickich Zakładów Górniczych*, 30 sierpnia 1939, zbiory własne.
- [6] Pawelec A., *Dziedzictwo Strzecha i inne opowiadania*, str. 75, Starachowice, 2001
- [7] Pustola – Kozłowska E., Rozbicka M., *Osiedla przyzakładowe Starachowic 1918 – 1939, maszynopis, Świętokrzyski Wojewódzki Konserwator Zabytków, brak datowania.*
- [8] Sułek K., *75 lat Zakładów Energetycznych Okręgu Radomsko – Kieleckiego S.A. w Skarżysku Kamiennej*, Skarżysko Kamienna, 2003

## O AUTORZE

Dr inż. arch. Marcin Furtak pracuje w Instytucie Architektury Krajobrazu Wydziału Architektury Politechniki Krakowskiej. Przedmiotem jego zainteresowania są zagadnienia dotyczące dziedzictwa kulturowego, modernizmu a także tematyka związana z samowystarczalnością energetyczną współczesnej architektury. Poza pracą naukową jest autorem kilkudziesięciu realizacji z zakresu architektury mieszkaniowej i użyteczności publicznej.

## AUTHOR'S NOTE

Dr inż. arch. Marcin Furtak works in Institute of Landscape Architecture of Department of Architecture of Cracow University of Technology. His main interests are related to cultural heritage, modernism and also self sufficient architecture. Except his university duties he is an author of several dozen of residential and public architecture.