



## **Z DZIEJÓW BUDOWY KOŚCIOŁA W PORONINIE. ARCHITEKTURA FRANCISZKA MĄCZYŃSKIEGO POD TATRAMI FROM THE HISTORY OF BUILDING THE CHURCH IN PORONIN**

**Agata Bentkowska-Mitana**  
mgr inż. arch.

Politechnika Krakowska  
Wydział Architektury

### **STRESZCZENIE**

Kościół parafialny w Poroninie pod wezwaniem św. Marii Magdaleny jest wyjątkową wizytówką nie tylko Podhala, ale także Małopolski. Został on zaprojektowany przez Franciszka Mączyńskiego, jednego z najwybitniejszych architektów krakowskich działających na przełomie XIX i XX wieku. Budowlę zaczęto wznosić w 1917 roku niedługo po pożarze, który strawił drewniany kościół. Oryginalny, zachowany projekt kościoła Franciszka Mączyńskiego, znacznie różni się od jego teraźniejszego kształtu. Największą zmianą w projekcie Franciszka Mączyńskiego wydaje się być wieża.

Architektura kościoła w Poroninie pokazuje wielki talent projektanta, który potrafił łączyć różne style wręcz idealnie. Co więcej, budowla harmonijnie wpisuje się w otaczającą ją przestrzeń.

Słowa kluczowe: kościół, Poronin, Mączyński, architektura sakralna, Tatry.

### **ABSTRACT**

The parish church in Poronin dedicated to the Saint Mary Magdalene is an exceptional architectural landmark not only in Podhale but also in the Malopolska province. It was designed by Fr. Maczynski, one of the best architects in Cracow at the turn of the 20th centuries. They started to put up the church in 1917, not long after the previous wooden church had burnt down. Its original project has a lot of differences that can be seen in the draft which survived and was published in "The history of the church in Poronin" written by T. Bafia and B. Nocon, but the most important change seems to be the tower. Comparing this church to other parish churches in Podhale an obvious difference can be seen. It shows great talent of its designer who compiled different styles perfectly. What is more, it harmoniously incorporates to the neighbouring area.

Key words: church, Poronin, Maczynski, sacred architecture, Tatra mountains.

## WSTĘP

Zainteresowanie Tatrami i Zakopanem krystalizowało się w okresie działalności nauk humanistycznych profesora patologii, miłośnika Tatr, popularyzatora Zakopanego doktora Tytusa Chałubińskiego<sup>1</sup>, gdy po upadku powstania węgierskiego w roku 1849 po raz pierwszy gościł pod Tatrami. Po jego powrocie do Warszawy zaczęła się „swoista moda” na przebywanie w Zakopanem.

*Kasprowicz pisał, że Chałubiński „odkopał” Zakopane. Wprawdzie nie był „jego odkrywcą ani pierwszym turystą czy jednym z pierwszych gości wakacyjnych. Był jednak tym, który – jak napisał*

*Henryk Sienkiewicz- je stworzył.”<sup>2</sup> W ślad za modą i doktorem Chałubińskim do Zakopanego przybył również Stanisław Witkiewicz<sup>3</sup>, który nadał Tatom i Zakopanemu znaczenie najlepszego, europejskiego kurortu. Pisał „legenda to skarb, siła często potężniejsza niż historia, niż rzeczywistość.”<sup>4</sup> Te słowa Witkiewicza unaoczniają jego świadomość tworzonej wizji Podhala i ludu zamieszkującego ten teren. W pogoni za tworzoną legendą i tajemnicą regionu podążyło wielu architektów krakowskich owego okresu. Na terenie Podhala działali twórcy tacy jak Franciszek Mączyński, Tadeusz Stryjeński, Zygmunt Dobrowolski, Karol Kreczmar, Feliks Księżarski oraz wielu innych.*

Zapoczątkowany przez Tytusa Chałubińskiego, kontynuowany i skutecznie ubarwany przez Witkiewicza mit o Podhalu, Tatrach i góralach jako odważnych, błyskotliwych o nadludzkiej sile ludziach, utrudnia obiektywne badanie dzieł krakowskich architektów działających na Podhalu w czasach największej świetności „kurortu” jakim było Zakopane. Karmieni od dziecka opowieściami o Janie Krzeptowskim Sabale<sup>5</sup>, wierszami o pięknie Tatr, w końcu współczesnym żartobliwym przedstawieniem „Historii filozofii po góralsku” ks. Prof. Jozefa Tischnera, doszukujemy się potwierdzenia, że miejsce w którym żyjemy jest naprawdę wyjątkowe, bo przecież „na początku wsędy byli górale...”<sup>6</sup>

## KSZTAŁTOWANIE ESTETYKI WIELKIEGO ARCHITEKTA

Jak pisze Jacek Purchla „Franciszek Mączyński był jednym z wiodących twórców, działających w krakowskim środowisku architektonicznym przełomu XIX i XX wieku.”<sup>7</sup>

Dla ówczesnej architektury okres ten to, pluralizm stylowy. Z tej wielkiej różnorodności umiejętnie korzystał Franciszek Mączyński, jeden z najwybitniejszych przedstawicieli polskiej architektury. Czerpał on ze wszystkich stylów swojej epoki, łączył twórczo pochodzące z różnych konwencji elementy, nadając oryginalny charakter swoim budowlom. Franciszek Mączyński był związany zarówno z architekturą sakralną, miejską jak i regionalną. Naśladując wzorzec Stanisława Witkiewicza, Franciszek Mączyński wygrał zakopiańskim projektem konkurs na wille, ogłoszony przez „Moniteur des Architectes”.

<sup>1</sup> Tytus Chałubiński (1820- 1889)

<sup>2</sup> L. Smolińska, Wielcy znani i nieznan, str.72, Warszawa 1988 op. cit.,

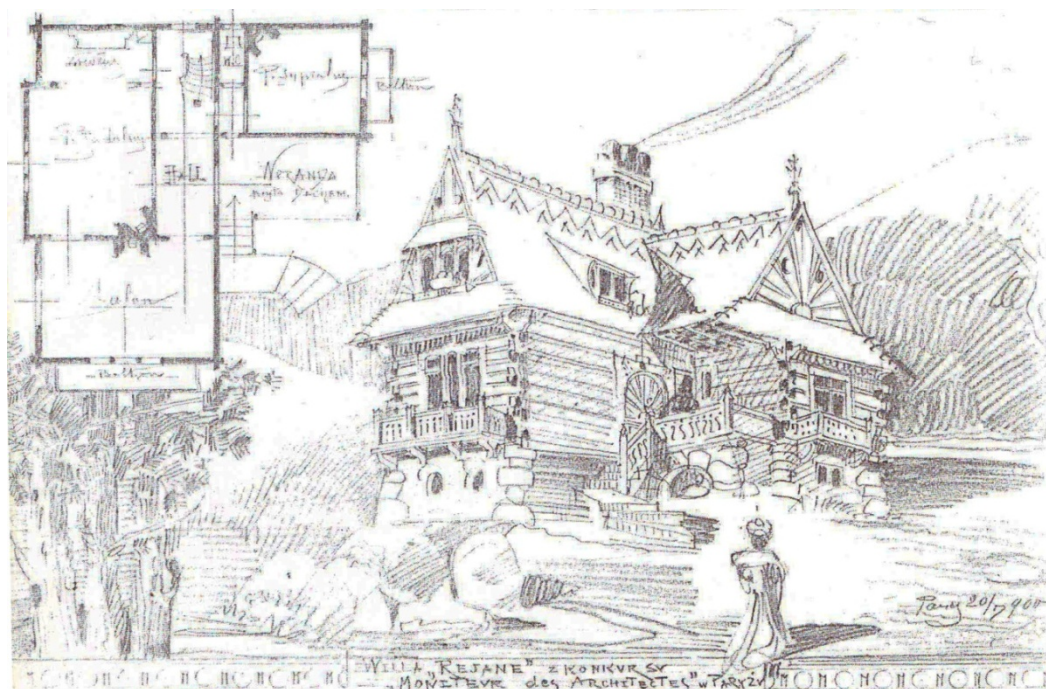
<sup>3</sup> Stanisław Witkiewicz (1851- 1915) polski malarz, architekt i pisarz, teoretyk sztuki, popularyzator „stylu zakopiańskiego”

<sup>4</sup> Cyt. Za Stanisław Witkiewiczem o sztuce, krytyce artystycznej, stylu zakopiańskim, wybitnych twórcach, sprawach narodowych i społecznych, W. Nowakowska, s. 147, Wrocław 1972

<sup>5</sup> Jan Krzeptowski Sabala (1809 – 1894) przewodnik tatrzański słynny muzykant, gawędziarz i myśliwy. Prawdziwe nazwisko Krzeptowskiego brzmi Gąsienica.

<sup>6</sup> Historia filozofii po góralsku, Józef Tischner, s. 1, Kraków, 2000 r.

<sup>7</sup> Por. np. Jacek Purchla, Jak powstał nowoczesny Kraków, 1990, por. Andrzej Olszewski, Nowa forma w architekturze Polskiej 1900- 1925. Teoria i praktyka, Wrocław 1967



Ryc. 1. Rysunek z nagrodzonego projektu w konkursie ogłoszonym przez „Moniteur des Architectes” w Paryżu w 1900r. wyk. Franciszek Mączyński, Źródło fot.: B. Tondos, *Styl Zakopiański i zakopiańszczyzna*.

Fig. 1. The winner drawing in a design competition announced by the *Moniteur des Architectes* in Paris in 1900. Source: B. Tondos, *Styl Zakopiański i zakopiańszczyzna*.

Podczas ogłoszenia wyników Mączyński przebywał w Paryżu „spróbował więc zdyskontować tam sukces swego projektu. „Styl zakopiański” stosował w projektach: pałacyku opartego na planach dworów, stajni dworskiej, szkoły, dworca kolejowego, domu dla urzędników, kaplicy grobowej i domku ogrodnika”<sup>8</sup>. W roku 1901 zaprezentował projekt miasta w „stylu zakopiańskim”, wizję składającą się z 40 budynków. Całość założenia nawiązywała detalami i architekturą do elementów znanych z realizacji Witkiewicza. Rafał Solewski w ślad za „kurierem Warszawskim wymienia te elementy „ze szczytów ostrych dachów śmigają <pazdury>. Tu znowu w olbrzymiej kamienicy, całej prawie za szkła ciągnie się od ulicy przed szybami misterna krata- w niej <dzwierze> góralskie z kołkowaniem, pięknie zaokrąglone u góry[...] jest mała kapliczka, ciche, wytworne mauzoleum zmarłych- wreszcie[...] wśród ogrodów szereg wesółych letnich jedno- i dwupiętrowych domków czeka na letników. I wszystko to linia budowy, ornamentem, całym zarysem dąży do [...] zakopiańskiej swojszczyzny”<sup>9</sup>. Mączyński opracował ostatecznie tylko częściowo zrealizowany, projekt zakopiańskiej ulicy w Paryżu, „której zabudowa w części bliższej centrum miała składać się z kamienic, a bliżej końca ulicy

– z domów otoczonych ogrodami.<sup>10</sup> Echo architektury inspirowanej Witkiewiczem zaczęło się rozprzestrzeniać nie tylko w Polsce lecz również w całej Europie. Zupełnie zrozumiałe są więc słowa Witkiewicza z roku 1898 iż

”... sprawa stylu zakopiańskiego została rozstrzygnięta ostatecznie. Zwycięstwo tej myśli jest zupełne”<sup>11</sup>.

<sup>8</sup> Rafał Solewski, Franciszek Mączyński. *Krakowski architekt* s. 41, Kraków 2005r

<sup>9</sup> Miasto w stylu zakopiańskim, *kurier Warszawski* nr 346, s. 3-4

<sup>10</sup> B. Tondos, *Styl Zakopiański i zakopiańszczyzna*, Wrocław 2004, s.73

<sup>11</sup> *Styl zakopiański*, dopisek z 1898, s 304

Jednak w całym, niezwykle różnorodnym i bogatym dorobku znakomitego twórcy jakim niewątpliwie był Mączyński, architektura sakralna zajmuje miejsce szczególne. Projekty nowych świątyń i pozostałych budynków sakralnych w najwyższym stopniu ujawniają architektoniczny rozmach, wyobraźnię i profesjonalizm. „Apogeum w swojej twórczości Mączyński osiągnął w projekcie Jezuickiego kościoła Serca Jezusa w Krakowie”<sup>12</sup> jak pisze Rafał Solewski, autor wielu ważnych publikacji poświęconych działalności tego wielkiego architekta.<sup>13</sup>

Kościół w Poroninie, autorstwa Franciszka Mączyńskiego, położony w centrum wsi jest, architektonicznym fenomenem, gdyż jest nie tylko przykładem twórczego łączenia elementów pochodzących z różnych stylów, ale także świadczy o niezwyklej dbałości architekta, o harmonijne wkomponowanie nowej budowli w sąsiadującą przestrzeń. A trzeba zasygnalizować, że kościół w Poroninie powstawał w sąsiedztwie drewnianych, góralskich chałup i na tle rozciągającej się panoramy Tatr. Właśnie w tę dość szczególną przestrzeń budowla Mączyńskiego wpisała się w sposób wydaje się niemal doskonały.

## POŁOŻENIE WSI PORONIN

„Poronin leży na obszernej równinie w widłach potoków Zakopianki i Porońca, które łączywszy się płyną na północ jako Biały Dunajec. Wciśnięty jest on w kotlinie między Pogórzem Gliczarowskim a Pogórzem Gubałowskim [...] Zabudowania Poronina stoją wzdłuż głównej szosy Kraków – Zakopane oraz wzdłuż starej drogi Poronin – Biały Dunajec. Druga część drogi ciągnie się wzdłuż potoku Porońca po obydwu stronach drogi wiodącej do Bukowiny Tatrzańskiej.”<sup>14</sup> W centrum Poronina ulokowany jest Kościół pod wezwaniem św. Marii Magdaleny.

*„Początkowo Poronin był częścią parafii nowotarskiej. Dzięki staraniom ówczesnego proboszcza nowotarskiego, ks. Ignacego Machajskiego w roku 1806 powstała w Poroninie drewniana kaplica i cmentarz grzebalny.*

*W roku 1825 został ogłoszony dekret, uznający kaplice w Poroninie za kościół filialny parafii nowotarskiej. Duszpasterstwo w Poroninie pełnili wikariusze parafii nowotarskiej. Jeden z nich, ks. Marcin Więckowski, w roku 1830, korzystając ze wsparcia Tomasza Uznańskiego<sup>15</sup> oraz ofiarności mieszkańców wsi buduje nowy drewniany kościół.*

*Erekcji- założenia- parafii dokonano w roku 1834. Ksiądz Marcin Więckowski został jej pierwszym proboszczem.”<sup>16</sup>*

## Z KRONIK PARAFIALNYCH

W dniu 30 listopada 1915 r. kościół drewniany został doszczętnie zniszczony przez pożar. Materiały ikonograficzne pozwalają jednak na odtworzenie jego wyglądu. Tak opisuje kościół Andrzej Skorupa „była to budowla orientowana, złożona z prostokątnej nawy, węższego od niej prezbiterium zamkniętego owalną ścianą oraz masywnej i przysadzistej wieży w kształcie prostopadłościanu. Od północy do prezbiterium przylegała zakryta”<sup>17</sup>. Wieża z pochylonymi ścianami zwieńczona była cebulastym hełmem. Wszystkie dachy, wieża, ściany oraz daszki sobót pobite były gontem. Ściany kościoła szalowane były deskami. Prezbiterium i nawa nakryte osobnymi dachami gontowymi. Na kalenicy dachu

<sup>12</sup> Rafał Solewski, *Franciszek Mączyński. Romantyk czy modernista?* praca doktorska, 2000 r. s.45

<sup>13</sup> Rafał Solewski; Franciszek Mączyński (1874-1947). Krakowski architekt, Kraków 2005, Franciszek Mączyński. Romantyk czy modernista? ( A może Liberal?), praca doktorska, 2000 r. passim

<sup>14</sup> Poronin dawniej i dziś, Praca zbiorowa pod redakcją Anieli Bafii i Teresy Nocoń, Nowy Targ, 2004 r., s.13

<sup>15</sup> Tomasz Uznański ( 1783- 1848) Właściciel dóbr w Szaflarach, gdzie zbudował dwór.

<sup>16</sup> Krótka historia parafii poronińskiej, W.J. Kowalów arch. kościelne

<sup>17</sup> A. Skorupa, *Zabytkowe kościoły skalnego Podhala*, Kraków 1999, str. 45

nasadzono niewielką ośmioboczną wieżyczkę na sygnaturkę, przykrytą dzwonowatym niskim hełmem. Wieżę otaczały soboty, czyli kryte podcienia, przerwane przedsionkiem, z którego prowadziło główne wejście do kościoła. Wejście boczne znajdowało się na południowej kruchcie. Na szczytowej ścianie prezbiterium zawieszony był duży krucyfik. Kościół otoczony był niskim murkiem z kamienia polnego, o kształcie owalu oraz wieńcem starych, wysokich drzew. Andrzej Skorupa pisze iż stary kościół w Poroninie naśladował w drewnie formy sakralnego budownictwa murowanego, określonego mianem „stylu józefińskiego, natomiast echem tego gotyckiego kościoła podhalańskiego były soboty, zredukowane, tylko do obrębu wieży.”<sup>18</sup>

Wnętrze spalonego kościoła opisują kroniki parafialne. Ołtarze boczne wykonane przez Wojciecha Kułacha „Wawrzyńcoka”, ludowego rzeźbiarza z Gliczarowa, pod koniec XIX w. umieszczono w nich figury wykonane przez Wojciecha Brzegę z Zakopanego. W roku 1880 sprawiono nowe tabernakulum. W kościele znajdowały się obrazy malarzy Stefana Matejki i Piotra Nizińskiego.

„Początkowo na wieży wisiały dwa dzwony[...] obydwie wykonane w pracowni ludwisarskiej Jana Jerzego Knoblocha w Bańskiej Bystrzycy. Kolejny dzwon, odlany w Zakopiańskich Kuźnicach przybył w 1861r. W roku 1904 sprawione zostały nowe dzwony ufundowane przez Adama Uznańskiego<sup>19</sup> i proboszcza ks. Franciszka Nycza.<sup>20</sup>



Ryc. 2. kościół drewniany w Poroninie, zniszczony przez pożar w 1915 r. Źródło fot. Zbiory archiwum kościelnego w Poroninie

Fig. 2. The wooden church in Poronin, destroyed by fire in 1915r. Source: from the Church in Poronin archives

Jak dowiadujemy się z kroniki parafialnej w 1915 roku, 30 listopada spłonął kościół. „Proboszcz wynosząc Najświętszy Sakrament, omal sam nie zginął w płomieniach gdyż zatrzasnęły się drzwi od zakrystii. Ratował się skacząc oknem.”<sup>21</sup> Ogień bardzo szybko

<sup>18</sup> tamże

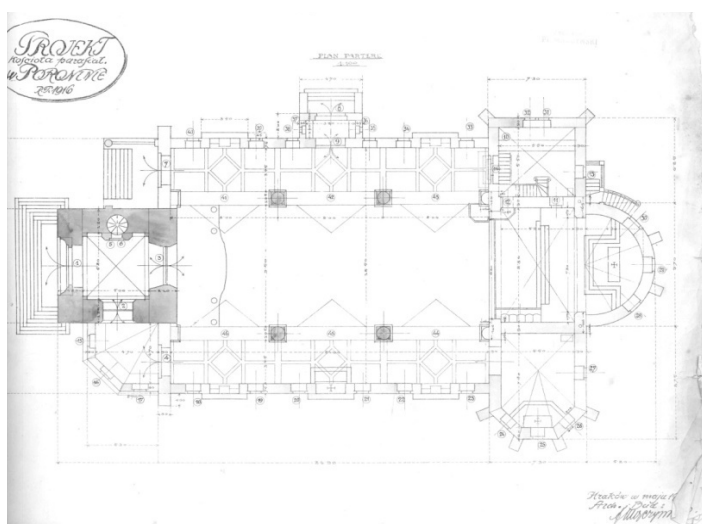
<sup>19</sup> Przypuszczalnie chodzi o Adama Uznańskiego (1837-1903) syna Tomasza właściciela dóbr szafarskich.

<sup>20</sup> A. Skorupa, dz. cyt., str. 45

<sup>21</sup> Poronin dawniej... s.284

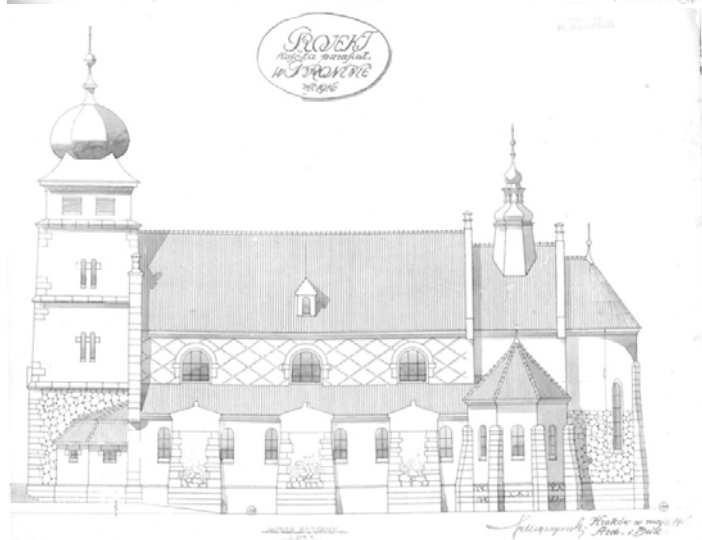
ogarnął chór i nowe organy. „Języki ognia sięgały po suficie do wielkiego ołtarza”<sup>22</sup>. Proboszcz Nycz zdołał uratować niewiele z nowo wyremontowanego kościoła „tabernakulum całe z nadludzką siłą wyniósł na plebanię, uratował z zakrystii bieliznę, kielichy. Z kościoła cześć chorągwi i lichtarze. Reszta spłonęła ...a były to rzeczy cenne, sprawione z myślą użycia ich w nowym kościele, obrazy, stacje, ogroje...”<sup>23</sup> Kościół spalił się doszczętnie, dzwony się stopiły.

Proboszcz w porozumieniu z biskupem, zlecił przygotowanie planów nowego kościoła krakowskiemu architektowi Franciszkowi Mączyńskiemu. Ks. Nycz zmienił je jednak i te pozmianiane po zatwierdzeniu „wryto”<sup>24</sup>.



Ryc. 3. Projekt kościoła parafialnego w Poroninie, 1916r. wykonany w maju w pracowni Franciszka Mączyńskiego. Źródło fot. Zbiory archiwum kościelnego w Poroninie.

Fig. 3. The first technical drawing of the church, 1916. Source: from the Church in Poronin archives.



Ryc. 4. Projekt kościoła parafialnego w Poroninie, 1916r. wykonany w maju w pracowni Franciszka Mączyńskiego. Widok boczny. Źródło fot. Zbiory archiwum kościelnego w Poroninie.

Fig. 4 The drawing of the parish church in Poronin, 1916. Source: from the Church in Poronin archives.

Budowa nowego kościoła rozpoczęła się w roku 1917 „składki płynęły obficie a lud z zapalem garnął się do roboty bezpłatnie”<sup>25</sup>. Niestety fundusze zgromadzone dzięki ofiarności ludzi na nowy kościół oraz kwoty za „asekuracje” zaczęły szybko topnieć.

<sup>22</sup> Kronika Parafialna, zapisy ks. Jakuba Możdżenia

<sup>23</sup> tamże

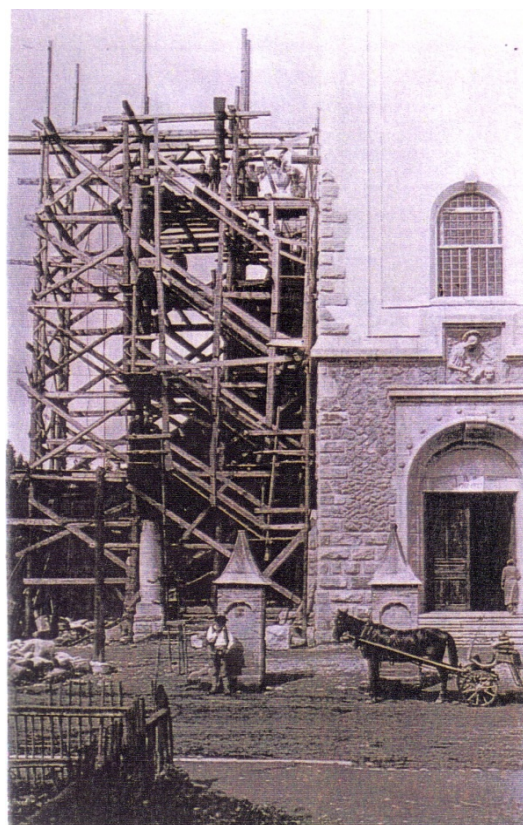
<sup>24</sup> tamże

<sup>25</sup> Kronika ...

W obliczu kończących się środków finansowych, komitet zdecydował się sprzedać 8 morgów gruntu kościelnego wbrew woli ks. Proboszcza a Nycza. Niestety w skutek dewaluacji za pieniądze ze sprzedaży mało co zrobiono. Te dwa błędy, czytamy w kronice, (płacenie furmanek i dewaluacja) załamały budowę w roku 1923<sup>26</sup>.

W tym miejscu pojawia się wzmianka dopisana później przez ks. Józefa Proroka z Poronina. Pisze on jakoby w roku 1924 na wakacjach letnich miał służyć do mszy św. jako „gimnazjalista a dawny ministrant, w nowym obecnym kościele, przed wielkim ołtarzem który dotrwał do dnia dzisiejszego. Kościół musiał być więc w roku 1924 pokryty dachem i otwarty dla wiernych”<sup>27</sup>. Dopisek spisano wraz z datą na dzień 16.II.1948 z podpisem ks. Józefa Proroka.

Po śmierci Ks. Proboszcza Nycza, posadę proboszcz objął ks. Jakub Możdżeń. „Przystąpił zaraz do budowy dalszej kościoła. Kamieniarze zaczęli obrabiać kamień z początkiem kwietnia 1926 r.”<sup>28</sup> Według przekazów ustnych, kamień na budowę kościoła miał być przywożony z Doliny Kościeliskiej a obrabiał go kamieniarz o nazwisku Bożejsko.



Ryc. 5 Widok na frontową elewację kościoła w trakcie prac budowlanych. Źródło fot. Zbiory archiwum kościelnego w Poroninie.

Fig. 5. View of the front facade of the church during building construction works.. Source: from the collection of the Church in Poronin archives.

Ks. proboszcz Możdżeń, wybudował wieże w ciągu dwóch lat. Otynkował wnętrze kościoła i wyposażył w drzwi, ołtarze, lichtarze.

W czasie 10 lat budowy kościoła msze święte odprawiane były w prowizorycznym baraku dostawionym do szkoły. Mógł on pomieścić jedynie 10 % „zobowiązanych do chodzenia do kościoła, zimny... zniechęcał i najgorliwszych”<sup>29</sup>. Wojna zdemoralizowała ludzi, nastro-

<sup>26</sup> tamże

<sup>27</sup> Kronika Parafialna, zapisy ks. Józefa Proroka, 16. II. 1948

<sup>28</sup> Kronika ...

<sup>29</sup> ks. Jakub Możdżeń, w latach 1907- 1913 pracował jako wikariusz a Poroninie,

je religijne nie były optymistyczne. 'Ile dziś trzeba wysiłków, pisał ks. Jakub Możdżeń, by przywrócić stan dawny, z przed wojny, z roku 1913- ostatniego roku mojego pobytu tutaj na postudze wikarego"<sup>30</sup>

Następny wpis dotyczący budowy kościoła w Poroninie czytamy dopiero po dacie 15. 06. 1928. „w budowie kościoła postąpiono dalej. Wprawilem okna witrażowe, pokryłem dach kościoła i wieży, dałem posadzkę[...] dnia 23.01.1931 w Stoczni gdańskiej zostały zamówione 4 dzwony z płaskorzeźbami i napisami. Waga każdego z nich to 825 kg, 481 kg, 324 kg, 245kg.”<sup>31</sup> Poświęcenia dzwonów dokonał Ksiądz metropolita Adam Sapieha w sierpniu 1931 r. w Poroninie.

W roku 1950 największą uwagę poświęcono sfinansowaniu organów i ich budowie, które według zapisów Kroniki „wykonał P. Biernacki z Krakowa z swoja siedzibą na Placu Franciszkańskim”<sup>32</sup>. Organy mające 8 głosów i kontuar budowane były trzy lata. Zostały poświęcone przez ks. prałata Milaszewskiego.

Wpisy dotyczące malowania wnętrza pochodzą już z czasu, w którym proboszczem był Ks. Jan Łasut. Z nich dowiadujemy się iż autorem polichromii w prezbiterium jest Kazimierz Twardowski oraz Władysław Trebunia z Białego Dunajca.

## PROJEKT A STAN OBECNY

Oryginalny, zachowany projekt kościoła Franciszka Mączyńskiego, znacznie różni się od jego pierwszego kształtu. Prawdopodobnie Franciszek Mączyński zmienił pierwotny projekt kościoła, jednak żaden jego rysunek nie zachował się. W książce „Dzieje kościoła w Poroninie”<sup>33</sup>, praca zbiorowa pod redakcją pani Anieli Bafii i Teresy Nocoń, widnieje obraz kościoła w Poroninie o wieży już zmienionej lecz jeszcze nie dokładnie odpowiadającej tej istniejącej. Wieża na obrazie wydaje się być smuklejsza i bardziej dynamiczna.



Ryc. 6 Zmiany w wyglądzie wieży kościoła, 1–wieża z zachowanego projektu kościoła, 2–wieża z obrazu kościoła zamieszczona w „Poronin dawniej i dziś”, Praca zbiorowa pod redakcją Pani Anieli Bafii i Teresy Nocoń. 3–Zrealizowana wieża, stan istniejący. Źródło fot. wizualizacja własna

Fig. 6. Changes in the appearance of the church tower. Source: the author's visualization

Franciszek Solewski tak opisuje kościół autorstwa Franciszka Mączyńskiego „w czasie I wojny światowej zaczął wznosić kościół parafialny w Poroninie. Zaprojektował trójnawo-

<sup>30</sup> Kronika...

<sup>31</sup> Kronika...

<sup>32</sup> tamże

<sup>33</sup> Poronin dawniej..., str. 75



wą bazylikę z dominującą nad wsią wieżą w centralnej części fasady<sup>34</sup>. Jest to budowla na planie wydłużonego prostokąta składająca się z nawy, prezbiterium, kaplic, krucht i z dużą krchta w formie ganku bocznie przylegającą do wieży. Wnętrze sklepieno kolebkowo z lunetami w nawie głównej i dużymi okrągło łukowymi oknami, dobrze oświetlającymi wnętrze. Rafał Solewski zauważa iż „zaskakuje kształt arkad międzynawowych. Wykrój „podniebi” sugeruje jakby giętkie i płynne odcięcie ścian nawy głównej od dołu, a potem podparcie ich gładkimi, pękatymi kolumnami<sup>35</sup>. Na bocznych elewacjach tej świątyni odnaleźć można neoromańskie, okrągło łukowe okienka i blendy arkadowe. W zastosowaniu odsłoniętej cegły z elementami ciosu (w duchu idei *Materialgerechtigkeit*) widoczne są wpływy Sławomira Odrzywolskiego i inspiracje średniowieczną stylistyką. Charakterystyczna linia gzymsu, przechodząca w kształt półokrągłego łuku wieńczącego wieżę. Wieża jest przykryta neobarokowym oktagonalnym hełmem z kopułową latarnią na cebulastej bazie.



Ryc. 7. Sadzenie lip przed kościołem 1933r. Źródło fot. Zbiory archiwum kościelnego w Poroninie.

Fig. 7. Planting around the church in July 1933. Source: from the Church in Poronin archives.

Największą zmianą w projekcie Franciszka Mączyńskiego wydaje się być zmieniona wieża. W zachowanych projektach występuje cebulasta wieża bardziej przypominająca detal architektury sakralnej regionu Słowacji, nawiązującej do wieży spalonego drewnianego kościoła w Poroninie.

Elewacje kościoła są tynkowane, dodatkowo zdobione kamieniem i cegłą. Tynkowane są ściany prezbiterium i wszystkich przybudówek, ściany nawy głównej i górna część wieży. Kamieniem wyłożone są ściany naw bocznych ze skarpami, dolne partie wieży oraz ściana frontowa, wreszcie cegłą wymurowano obrzeża okienne naw bocznych. „Ściana frontowa o falistych liniach zakończona jest stylizowanymi wolutami, na których zostały ustawione kwiatony. Ściany wieży wieńczą półkoliste, wieloskokowe gzymsy, a przykrywa je hełm z latarnią. Wszystkie dachy, sygnaturka i hełm wieży są kryte blachą. Nad wejściem

<sup>34</sup> R. Solewski, dz. cyt. s 74

<sup>35</sup> R. Solewski, dz. cyt., s 75

spod wieży umieszczone jest kamienne popiersie pokutującej św. Marii Magdaleny, patronki kościoła.”<sup>36</sup>



Ryc. 8. Wnętrze- kościół podczas mszy św. Źródło fot. Zbiory archiwum kościelnego w Poroninie

Fig. 8. Fig. 8 Interior of the church during the mass . Source: from the church in Poronin archives.



Ryc. 9. Msza Św. Z okazji „Dnia morza” Źródło fot. Zbiory archiwum kościelnego w Poroninie

Fig. 9. Day of the Sea 1929 from the Church in Poronin archives.

Ołtarze wykonane zostały w okresie powojennym. Ołtarz główny jest dziełem krakowskiego rzeźbiarza Mieczysława Stobierskiego. Rzeźby w białym kamieniu przedstawiają klęczącą przed Chrystusem Marię Magdalenę w otoczeniu pary aniołów. Zwraca uwagę symetria kompozycji oraz piętrowe ustawienie figur.

Oba ołtarze boczne zaprojektował Jozef Galica<sup>37</sup> urodzony w Poroninie, uczeń Xawerego Dunikowskiego. W ołtarzach tych ustawione są kamienne figury naturalnej wielkości

<sup>36</sup> A. Skorupa, dz. cyt., s. 46

przedstawiające Matkę Bożą Królową Podtatrza i św. Józefa. We wnękach ścian nawy głównej ustawione są rzeźby czterech ewangelistów również autorstwa J. Galicy. We wnętrzu znajduje się belka tęczowa z krzyżem, ambona, konfesjonały a detalami inspirowanymi sztuką góralską, wykonanymi przez Jędrzeja Gracę Goberę z Bustryku.<sup>38</sup>

Kościół w Poroninie prezentuje niezwykłą umiejętność łączenia elementów zaczerpniętych z różnych historycznych konwencji architektonicznych z charakterem i klimatem przestrzeni, w której ta budowla jest lokowana. Pozornie wydaje się, że łączenie elementów architektury barokowej, klasycystycznej i neoromantycznej z ludową architekturą i zdobnictwem Podhala nie musi dać interesującego, estetycznie rezultatu, jednak Franciszek Mączyński dowiódł, że jest to możliwe.

Architektura sakralna stawia przed jej twórcami szczególnie trudne wyzwania. Specyficzna funkcja tych budowli powoduje, że trzeba umieć w jednym projekcie pogodzić wymagania fundatorów, których najczęściej interesuje rozmach budowli i minimalizacja kosztów, z uwarunkowaniami urbanistycznymi i religijnymi. Wszystko to powoduje, że stworzenie świątyni, która w równym stopniu zaspokoi oczekiwania estetyczne, symboliczne i formalne wymaga nie tylko architektonicznego profesjonalizmu, ale także szczególnego rodzaju wyobraźni. Wzniesione przez Franciszka Mączyńskiego budowle sakralne w Małopolsce i na Podhalu dowodzą, że posiadał on te wszystkie cechy. Był on więc wybitnym twórcą, który wniósł do architektury wiele nowych rozstrzygnięć i wiele ważnych rozwiązań, które nie tylko pełnią funkcje religijne, ale które także dają możliwość codziennego obcowania z dojrzałą i oryginalną sztuką.



Ryc. 10. Współczesny widok kościoła w Poroninie. Źródło fot. Kolekcja własna autorki.

Fig. 10. The contemporary view of the church in Poronin. Source: the author's photography collection

<sup>37</sup> Jozef Galica, poroniński rzeźbiarz, współpracował z Xawerym Dunikowskim, wieloletni przyjaciel Andrzeja Chwastowskiego.

<sup>38</sup> Jędrzej Graca Gobera, góral z Bustryku wykonał m. In. Ołtarz w kaplicach bocznych w kościele św. Anny w Zębie, wysoko oceniany przez znawców, wzorowany na ołtarzach barokowych po I wojnie światowej.

Oceniając współcześnie imponujący dorobek Franciszka Mączyńskiego zauważa się niezwykłą różnorodność jego prac. Realizował on z równie dobrym skutkiem i obiekty sakralne, i budynki użyteczności publicznej, wille i kamienice. Wszystkie jego budowle nie tylko doskonale spełniają swoje funkcje, ale stanowią także efekt ciekawych i oryginalnych rozstrzygnięć architektoniczno-estetycznych. Ten niezwykle bogaty, różnorodny estetycznie i formalnie wachlarz architektonicznych realizacji musi zadziwiać w czasach, gdy nie tylko poszczególni architekci, ale też całe wielkie pracownie specjalizują się w wybranych aspektach swojej sztuki. Zadziwia też otwartość Mączyńskiego na różnorodne ówczesne style, nurty i konwencje. Ten krakowski architekt w ciągu wielu lat swojej działalności nie stał się epigonem żadnej ze szkół czy też nurtów, ale bacznie śledził i studiował wszystko, co wносиło nowe wartości do architektury i co wykorzystywał w swoich projektach.

## FROM THE HISTORY OF BUILDING THE CHURCH IN PORONIN

The interest in the Tatra Mountains and Zakopane began during the period when Doctor of Medicine Tytus Chalubiński, an admirer of the Tatras and Zakopane, visited that area for the first time in 1849. Chalubiński was a famous figure among his contemporary intellectuals. That is why they followed him and started visiting Zakopane as well. One of them was Stanislaw Witkiewicz, a printer, a sculptor and a writer. His amazement with local highlander wooden architecture influenced him so much that he created a new style named after him Witkiewicz Style. At that time many of the architects of that period, eg.: Franciszek Maczynski, Tadeusz Stryjenski, Zygmunt Dobrowolski, Karol Kreczmar, were impressed by created legends and the mystery of the Podhale region and its inhabitants.

Jacek Purchla writes that 'Franciszek Maczynski was one of the leading artists working in Cracow at the turn of the 20th century'. That period in architecture was the time of the development of different architectural styles. This great diversity was skillfully used by Franciszek Maczynski who was associated with sacred, urban and regional architecture. In his varied and rich output, sacred architecture occupies a special place. Projects of new temples and other religious buildings reveal us the highest level of architectural breadth, his imagination and professionalism. Maczynski reached the apogee of his professional art in the project of the Jesuit Sacred Heart Church in Cracow, " says Rafal Solewski ,the author of many important publications on the activities of this great architect.

The church in Poronin, designed by Franciszek Maczynski, is an architectural phenomenon. It is an example of not only the creative connection of elements from different styles, but also demonstrates the great attention of the architect to incorporate the new building harmoniously into the neighbouring area.

## THE LOCATION OF THE VILLAGE PORONIN

At first Poronin was a part of the Nowy Targ Parish. In 1806, in Poronin a wooden chapel and a cemetery were founded. With the support and generosity of Tomasz Uznanski and the villagers a new wooden church was built.

Andrzej Skorupa describes the church as an oriented structure, consisting of a rectangular nave and a narrower chancel with a closed oval, and a massive and squat tower in the shape of a cuboid. The vestry adjacent the chancel from the northern side. A. Skorupa said that the old church in Poronin imitated in wooden form sacred brick construction known as a Josephinian Style.

In 1915, on November 30th, the church burnt down. The rector in consultation with the bishop, deputed to prepared plans of a new church. Architect Franciszek Maczyński was asked to do that. They started to build a new church in 1917. During 10 years of building, were celebrated in a makeshift hut next to the school, which could accommodate only ten percent of faithful parishioners.

### **THE DIFFERENCES BETWEEN THE PROJECT AND THE CURRENT STATE**

The original project of the church designed by Maczynski, was many different from its final version. Maczyński probably changed the original draft of the church, but none of his initial drawings survived.

The tower seems to be the biggest change in Maczynski's project. In the extend projects there is an onion shape tower which is more characteristic for the Slovakian region sacral architecture. The wooden church burned in Poronin originally had such a tower.

In the book "The history of the Church in Poronin" written by T. Bafia and B. Nocon, there is a picture of the changed tower but it is not the exact equivalent of the contemporary one. The tower in the picture seems to be slender and more dynamic.

Fr. Solewski writes that the construction of a parish church in Poronin was started during World War I by Franciszek Maczynski who designed a three-nave basilica with a tower in a central part of the façade. The tower was dominate over the village. It was designed on a rectangular plan and consist of a nave, a chancel, chapels, porches and a large porch laterally adjacent to the tower. R. Solewski notes that the church surprises with the shape of arcades between the nave. The cutting of the vault underlines the supple and smooth cut off the walls of the nave from the bottom, and then their smooth, barrel-shaped columns. On the side of elevations of this temple you can find Neo-Romanesque, round-arched windows and arcade blinds. The use of punched brick, in the spirit of ideas *Materialgerechtigkeit*, was influenced by Sławomir Odrzywolski and the medieval style. The characteristic line of the cornice, which passes into the shape of a semi-circle arch crowning the tower. The tower is covered with a baroque octagonal domed cupola with a lantern on the onion like base.

The facades of the church are plastered and decorated with stone and brick. The walls of sanctuary and all the outhouses, the walls of the nave and the upper part of the tower are plastered as well. The stone walls and the lower parts of the tower and the front wall are lined with aisles of the escarpment.

The front wall with wavy lines is completed by stylized volutes, on which there were set finials. The walls of the tower are crowned by a semi-circular, with multiple ledges and they are also covered with a helmet with a lantern. All roofs, the tower and the helmet are covered with metal sheet. The patron of the church Penitent St. Mary Magdalene is placed above the entrance to the tower.

The sacred architecture is a difficult challenges to its creators. The specific function of these buildings cause that designers must know how to balance the requirements of project founders, who are often interested in building a momentum and minimize the costs of the investment in an urban and religious contexts. Thanks to that, the creation of a temple, equally meets the expectations of aesthetic, symbolic and formal architecture. It both fulfills professional requirements and imaginary needs of believers. This marvelous temple, designed by Franciszek Maczynski, is a unique landmark in the Podhale region and the Malopolska province showing his great architectural and designing talent.

## BIBLIOGRAFIA

- [1] Tischner J., *Historia filozofii po góralsku*, wyd. Znak, Kraków, 2000 r.
- [2] Purchla J., *Jak powstał nowoczesny Kraków*, wyd. drugie, wyd. Literackie, Kraków, 1990,
- [3] Solewski R., *Franciszek Mączyński. Krakowski architekt*, Wyd. Naukowe Akademii Pedagogicznej, Kraków, 2005r
- [4] Tondos B., *Styl Zakopiański i zakopiańszczyzna*, wyd. Ossolineum, Wrocław, 2004,
- [5] Solewski R., *Franciszek Mączyński. Romantyk czy modernista?* praca doktorska, Wydawnictwo Naukowe UP, Kraków, 2000 r.
- [6] Skorupa A., *Zabytkowe kościoły skalnego Podhala*, Oficyna Podhalańska, Kraków, 1999r.
- [7] Bafia A. Nocoń T. *Poronin dawniej i dziś, Cyfra centrum druku*, Nowy Targ, 2004 r,
- [8] Smolińska L., *Wielcy znani i nieznani*, Warszawa 1988
- [9] Olszewski A., *Nowa forma w architekturze Polskiej 1900- 1925. Teoria i praktyka*, wyd. Ossolineum, Wrocław, 1967.
- [10] *Miasto w stylu zakopiańskim*, kurier Warszawski, R. 81, nr 346, s. 3-4
- [11] Kowalów W.J., *Krótką historią parafii poronińskiej*, arch. Kościelne
- [12] *Kronika Parafialna*, zapisy ks. Jakuba Możdżenia
- [13] *Kronika Parafialna*, zapisy ks. Józefa Proroka, 16. II. 1948

## O AUTORZE

Absolwentka Wydziału Architektury i Urbanistyki Politechniki Krakowskiej. Pracownik naukowo- dydaktyczny w Instytucie Architektury i Urbanistyki Podhalańskiej Państwowej Wyższej Szkoły Zawodowej w Nowym Targu. Prowadzi zajęcia z przedmiotu Historia Architektury, oraz architektury agroturystycznej, w tym zasad planowania gospodarstwa wiejskiego ze szczególnym uwzględnieniem budownictwa regionalnego Podhala. Prowadzi badania nad współczesną architekturą Podtatrza, które mają na celu zachowanie dziedzictwa kulturowego i krajobrazowego wsi.

## AUTHOR'S NOTE

The author graduated from the Faculty of Architecture and Urban Planning at Cracow Technic University. She is an academic teacher at the Institute of Architecture and Urban Planning at the Podhalianian State Higher Vocational School in Nowy Targ. She teaches at the course of History of Architecture, rural- tourism architecture, including the form planning principles with particular emphasis on the regional highlands architecture. She has been carrying out the research on the contemporary architecture of Podtatrze w ich is intended to preserve cultural and rural architectural landscape.