

## **PARK KROWODERSKO-AZORSKI W KRAKOWIE**

### **KROWODERSKO-AZORSKI PARK IN CRACOW**

**Krzysztof Gardjew**

inż. arch. krajobrazu

Politechnika Krakowska im. Tadeusza Kościuszki  
Wydział Architektury

#### **STRESZCZENIE**

Na przełomie lat osiemdziesiątych i dziewięćdziesiątych doszło w Polsce do wielkich zmian politycznych, które wpłynęły na wszystkie płaszczyzny życia społecznego. Zaczęły się także zmieniać tendencje projektowania architektonicznego. Na arenę wkracza architektura krajobrazu. Zwłaszcza po tym, gdy dziedzina ta znalazła się w pakiecie dostępnych kierunków studiów na polskich uczelniach. Pomału wraca się do trzeciego wymiaru architektury jakim jest estetyka. Jednak wszechobecny pokomunistyczny krajobraz jest tłem dla nowych projektów. Jednym z nich jest dyplom inżynierski dotyczący zagospodarowania fragmentu Parku Krowoderskiego w Krakowie.

Słowa kluczowe: Park Krowoderski, osiedla PRL-u, krajobraz pokomunistyczny, park publiczny.

#### **ABSTRACT**

In the late 1980s and 1990s there has been in Poland to great political changes that have affected all the surface of social life. Have also changed the trend of architectural design. Landscape architecture enters the arena. Especially after this, when this area was in the package directions of study at Polish universities. Slow returns to the third dimension of architecture which is aesthetic. However, the same ubiquitous presence after communist landscape is the background for new projects. One of them is the diploma of engineering for handling a portion of the Park Krowoderskiego in Cracow, Poland.

Key words: Krowoderski Park, settlement of communist, landscape after communist, public park.

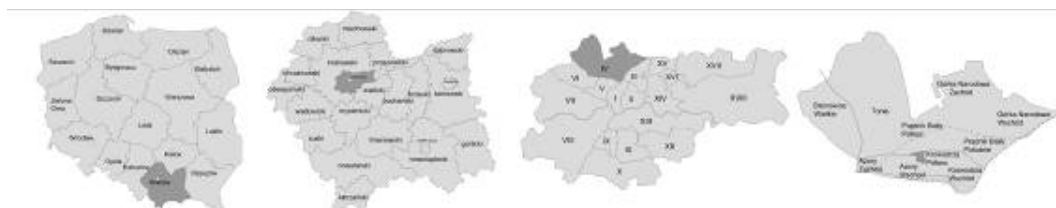
## 1. WSTĘP

Tematem projektu jest zagospodarowanie fragmentu Parku Krowoderskiego w Krakowie. Jest to założenie charakterystyczne dla PRL-owskich osiedli. Wybrano taki temat ze względu na osobiste powiązanie projektanta z tym terenem. Wynika z poczucia lokalnej tożsamości oraz próby zmierzenia się z tym, co jest mu znane i z czym obcuje na co dzień. Dzieje się tak, ponieważ architektura krajobrazu to nie tylko realizowane obiekty i przestrzeń w której się znajdują, to także emocje, uczucia oraz marzenia.

## 2. OPIS PARKU

### 2.1. Lokalizacja

Park Krowoderski administracyjnie znajduje się w Krakowie w Dzielnicy IV Prądnik Biały. Położony jest na terenie dwóch osiedli<sup>1</sup>. Zachodnia część parku leży na Osiedlu Azory, wschodnia natomiast na Osiedlu Krowodrza. Granicą między nimi jest jedna ze starszych (poza obrębem Starego Miasta) i jedna z najdłuższych ulic miasta - Ulica Łokietka. Stanowi antropogeniczny element, rozdzielający urządzonej zieleń. Krawędzie parku wyznaczają w większości ulice. Od północy przylega główna arteria miasta - Ulica Opolska. Idąc dalej w kierunku zgodnym z ruchem wskazówek zegara mamy ulice: Batalionu Skąpa, Łokietka, Makowskiego i Jana Palacha.



Ryc. 1. Lokalizacja przedmiotu artykułu – Parku Krowoderskiego w Krakowie w skali kraju, województwa, miasta oraz dzielnicy

Fig. 1. The location of the Park Krowoderski in Cracow in the scale of the country, State, city and district



Ryc. 2. Granice parku i podział administracyjny

Fig. 2. The boundaries of the Park and the governorates

<sup>1</sup> <http://wikimapia.org/5922664/pl/Osiedle-AZORY>

## 2.2. Dane podstawowe

Wymiary Parku wzdłuż poszczególnych ulic wynoszą: wzdłuż Ulicy Opolskiej ok. 500 metrów, Batalionu Skała ok. 450 metrów, Łokietka (biegnąca po obrzeżu parku) ok. 150 metrów, Makowskiego ok. 110 metrów, Jana Palacha ok. 280 metrów. Całkowita powierzchnia parku to 10,54 ha. Biorąc pod uwagę jedynie obszary biologicznie czynne powierzchnia ta wynosi 8,01 ha. Klasyfikuje to Park Krowoderski na wysokim miejscu pod względem największych założeń parkowych w Krakowie. Tak duży teren zieleni w okolicy skutej betonowymi chodnikami, asfaltem ulic i zabudowanej blokowiskami jest niezwykle ważny.

Dzielnica IV Prądnik Biały to jedna z większych dzielnic Miasta Krakowa (powierzchnia 2288 ha). Pod względem liczby mieszkańców zajmuje pierwsze miejsce. Zameldowanych jest 65 797 osób. Daje to gęstość zaludnienia 2876 os/km<sup>2</sup>. Powierzchnia wszystkich parków w dzielnicy to około 30 ha (1,3%). Wynika z tego, że na jednego mieszkańca przypada TYLKO 4,5 m<sup>2</sup> zieleni urządzonej!

1 osoba  /  4,5m<sup>2</sup>

## 2.3. Historia

Na podstawie badań archeologicznych wiadomo, że teren ten wykorzystywany był rolniczo już we wczesnym średniowieczu. O kultywowaniu tej funkcji świadczą mapy historyczne z późniejszych okresów<sup>2</sup>. Tutejsze ziemie zaliczane są do 1 oraz 2 klasy bonitacyjnej. Stworzyło to bardzo dogodne warunki dla upraw.

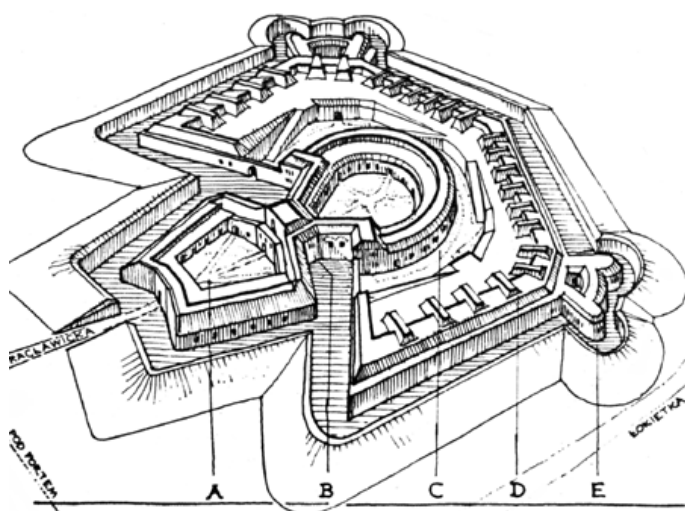


Ryc. 3. Fragment planu Wielkiego Krakowa z 1912 roku, na nim zaznaczony teren Fortu nr 9 oraz zarys obecnego parku.

Fig. 3. A portion of the grand plan of Kraków from 1912, it selected the Fort No 9 and an outline of the current Park.

<sup>2</sup> Historyczny Atlas Miasta Krakowa

W XIX wieku Austriacy sprawujący kontrolę nad Krakowem zaczęli budować wokół miasta system fortyfikacji<sup>3</sup>. Na terenie dzisiejszego Osiedla Azory powstały dwa forty. Pierwszy z nich to Fort nr 8 "Bronowice", stojący do dziś. Drugi to Fort numer 9 "Krowodrza". Rozebrano go w latach 1956-1958. Teraz na tym terenie znajduje się Park im. Stanisława Wyspiańskiego oraz otaczające go ogródki działkowe. Teren Parku Krowoderskiego służył przez całe istnienie Fortu nr 9 jako przedpole dla niego. Ze względów bezpieczeństwa nie mogło tam być nic poza polami uprawnymi.



Ryc. 4. Rekonstrukcja fortu nr 9 „Krowodrza”

Fig.4. Reconstruction of the Fort No 9 "Krowodrza"

Historia osadnictwa na terenie obecnego Osiedla Azory zaczęła się w 1912 roku. Józef Borowski zbudował pierwszy dom w okolicy. W latach 30-tych XX wieku zaczęło powstawać osiedle domków jednorodzinnych, zamieszkałych głównie przez robotników oraz rolników. Osiedle włączono do Krakowa w czasie II wojny światowej. Wielokrotnie zmieniło przynależność administracyjną. Początkowo należało do Dzielnicy Bronowice Wielkie, później do Kleparza, następnie do Krowodrzy. Teraz znajdują się w obrębie Dzielnicy IV Prądnik Biały. W latach 1962 - 1977 powstało tu duże blokowisko, składające się głównie z bloków 5 oraz 11 kondygnacyjnych.



Ryc. 5. Budowa bloków przy ul. Makowskiego, 1965 r.  
Fig.5. Building blocks at Makowskiego St. The year 1965



Ryc. 6. Okoliczne bloki, 1969 rok  
Fig. 6. Nearby blocks in 1969

<sup>3</sup> Bogdanowski J., Warownie i zieleń twierdzy Kraków, Kraków 1979

Park Krowoderski zaczął powstawać w 1969 roku. Miał być zapleczem zieleni dla okolicznych mieszkańców. Obecny układ wykreowany został we wczesnych latach jego istnienia i od tamtej pory niewiele się zmienił. W latach 70-tych usypano górkę saneczkową i pozostałe nasypy. Wtedy też powstał stadion piłkarski. Jest on związany z drużyną PKS Jadwiga<sup>4</sup>, która funkcjonuje przy Parafii p.w. Św. Jadwigi w Krakowie.

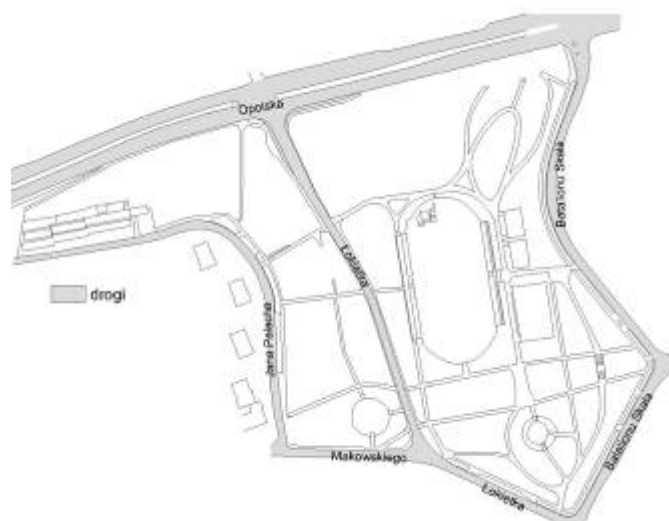


Ryc. 7. Ortofotomapa z 1965 roku  
Fig.7. Orthophoto of 1965

## 2.4. Opis stanu istniejącego

### 2.4.1. Komunikacja kołowa

Park Krowoderski posiada dogodne położenie pod względem sąsiedztwa komunikacji. Przylegają do niego ulice: Opolska, Batalionu Skała, Łokietka, Makowskiego oraz Jana Palacha. Dobrze funkcjonuje komunikacja miejska. Niedaleko znajdują się przystanki: Opolska, Krowodrza II, Łokietka i Makowskiego. Kursują linie autobusowe numer: 118, 120, 130, 138, 144, 154, 172, 194, 773 oraz linie nocne 604, 610 i 904<sup>5</sup>.



Ryc. 8. Lokalizacja ciągów komunikacji kołowej w sąsiedztwie parku

Fig. 8. Location of circular communication strings in the vicinity of the Park

<sup>4</sup> <http://www.pksjadwiga.com>

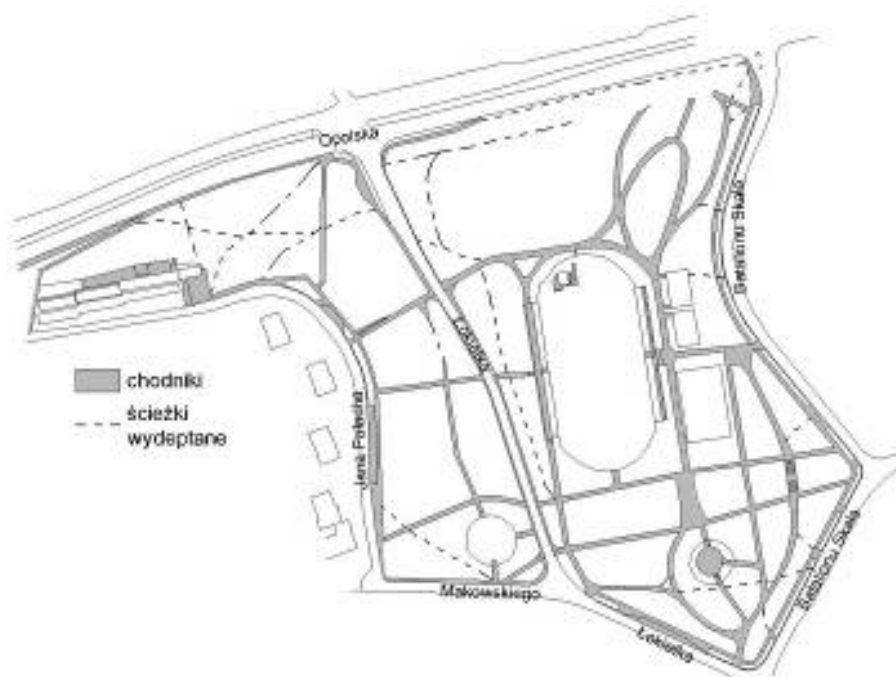
<sup>5</sup> [www.mpk.krakow.pl](http://www.mpk.krakow.pl)

### 2.4.2. Komunikacja piesza

W parku znajduje się dość gęsta sieć chodników. Występuje duży kontrast między południową częścią parku, gdzie komunikacja jest wystarczająca, oraz północną ze znikomą ilością ciągów pieszych. Istniejące drogi o asfaltowej nawierzchni nie podnoszą walorów estetycznych. Patrząc z góry na ich układ daje się zauważyć, że jest trochę chaotyczny. Mało jest dróg w całości prostych. Mają dziwne, delikatne zakręty zakrawające o nieumyślny błąd przy ich wykonywaniu.

W przeciągu kilku lat wymieniono całą nawierzchnię w chodnikach z płyt betonowych otaczających park. Jednak alejki w parku ujawniają znaczne zaniedbanie. Asfalt z biegiem czasu kruszy się, a w upalne dni odkształca się. Wiele z nich nie posiada spadków poprzecznych i podczas ulewnych opadów stoi na nich sporo wody.

Wyznacznikiem zapotrzebowania na nowe alejki są wydeptane ścieżki w trawnikach. Ludzie sami pokazują w których miejscach potrzebują dodatkowych chodników. Takie ścieżki spotykamy głównie w północnej części parku.



Ryc. 9. Rozmieszczenie ciągów komunikacji pieszej na terenie parku

Fig. 9. Arrangement of strings communicating hiking trails in the Park

### 2.4.3. Krakowski szybki tramwaj

W przyszłości planowana jest budowa linii tramwajowej w sąsiedztwie parku<sup>6</sup>. Tory biegną wzdłuż ulicy Opolskiej, łączą by obecnie istniejącą pętlę na Krowdrzej Górze z projektowaną pętlą na Azorach przy ulicy Gdyńskiej. Był by to kolejny element sieci tzw. Krakowskiego Szybkiego Tramwaju. Linia ma być oddana do użytku w 2016 roku.

<sup>6</sup> <http://tramwajem.wordpress.com>



Ryc. 10. Projektowana trasa linii tramwajowej na z pętlą na Azorach  
Fig. 10. The proposed route of the tramway on the loop in the Azores

#### 2.4.4. Stan zieleni

Zieleń wysoka jest dobrą stroną parku. Drzewa zróżnicowane są pod względem gatunkowym. Gabaryty większości z nich dają powody do zadowolenia. Z analizy wiekowej drzewostanu (opracowanej przez projektanta na podstawie tabeli wiekowej drzew prof. Majdeckiego) widać, że większość nasadzeń ma więcej niż 20 lat. Znaczy to, że od dłuższego czasu park nie jest wzbogacany o nowe założenia. Pojawiające się młode drzewa to głównie samosiejki (przeważnie introdukowane gatunki topoli, których obecność tutaj ma charakter inwazyjny i są niemiłe widzianym elementem w polskim krajobrazie)<sup>7</sup>.

### 3. BADANIA WSPOMAGAJĄCE

Park Krowoderski jest parkiem publicznym. Każdy ma do niego swobodny dostęp. Przed przystąpieniem do właściwych zadań projektowych chciano zapoznać się z opinią ludzi na tematy z nim związane. Przeprowadzono wiele rozmów z mieszkańcami. Nawiązano znajomości z osobami odpowiedzialnymi za wygląd tej części miasta. Między innymi odbyła się dyskusja z Panem Jakubem Koskiem, przewodniczącym Rady Dzielnicy IV Prądnik Biały.

Wykorzystano również inną formę badania opinii społecznej<sup>8</sup>. Przeprowadzono ankietę wśród mieszkańców bloku numer 5 przy ulicy Różyckiego. Wśród 100 rozdanych ankiet powróciło aż 89. Zadawane pytania wraz z odpowiedziami zestawiono niżej w tabeli.

Tab. 1. Treść ankiety oraz uzyskane wyniki  
Table 1. The content of the survey and the results obtained

<b>Pytanie 1</b> W jakim przedziale wiekowym się Pan/Pani znajduje?				
poniżej 18 lat	18 - 40 lat	40 - 65 lat	powyżej 65 lat	Razem:
6	36	28	19	89
7%	40%	32%	21%	100%

<sup>7</sup> Seneta W., Dolatowski J., *Dendrologia*, Wyd. Naukowe PWN, 2008, ISBN 978-83-01-15369-4

<sup>8</sup> Pawłowska K. *Przeciwdziałanie konfliktom wokół ochrony i kształtowania krajobrazu*, 2009

<b>Pytanie 2</b> Jak długo mieszka Pan/Pani na Azorach?						
mniej niż rok	1 rok - 5 lat	5 - 40 lat	powyżej 40 lat	Razem:		
11	6	48	24	89		
12%	7%	54%	27%	100%		
<b>Pytanie 3</b> Skąd Pana/Pani zdaniem pochodzi nazwa Osiedla "Azory"?						
	ilość	%				
Nie wiem	42	47%				
Od Archipelagu Azory na Oceanie Atlantyckim	12	14%				
Bo odległe od centrum miasta	10	11%				
Od psów	6	7%				
Od dawnych terenów podmokłych	2	2%				
Od wsi Azory	3	3%				
Inne	3	3%				
Od lotników (odpowiedź niepełna)	6	7%				
Pełna odpowiedź	5	6%				
	Razem: 89	100%				
<b>Pytanie 4</b> Czy czuje się Pan/Pani bezpiecznie na Osiedlu Azory? (zakreślić zgodnie z własnym odczuciem, gdzie 5 – bezpiecznie, 1 – niebezpiecznie)						
5	4	3	2	1	Razem:	
18	39	15	11	6	89	
20%	44%	17%	12%	7%	100%	
<b>Pytanie 5</b> Czy podoba się Panu/Pani zabudowa oraz układ Osiedla Azory? (zakreślić zgodnie z własnym odczuciem, gdzie 5 – podoba się, 1 – nie podoba się)						
5	4	3	2	1	Razem:	
11	18	29	13	18	89	
12%	20%	33%	15%	20%	100%	
<b>Pytanie 6</b> Czy korzysta Pan/Pani z Parku Krowoderskiego? Jeśli tak to jak często?						
nie korzystam	około raz w miesiącu	raz w tygodniu	częściej niż raz w tygodniu	Razem:		
28	41	14	5	89		
32%	46%	16%	6%	100%		
<b>Pytanie 7</b> Jak Pan/Pani ocenia stan Parku Krowoderskiego? (zakreślić zgodnie z własnym odczuciem, gdzie 5 – dobry, 1 – zły)						
5	4	3	2	1	wstrzymało się	Razem:
17	30	26	11	1	4	89
19%	34%	29%	12%	1%	5%	100%
<b>Pytanie 8</b> Park Krowoderski znajduje się w około 30% na Osiedlu Azory. Czy zatem popiera Pan/Pani zmianę nazwy parku na Park Krowodersko-Azorski?						
TAK	NIE			Razem:		
43	46			89		
48%	52%			100%		



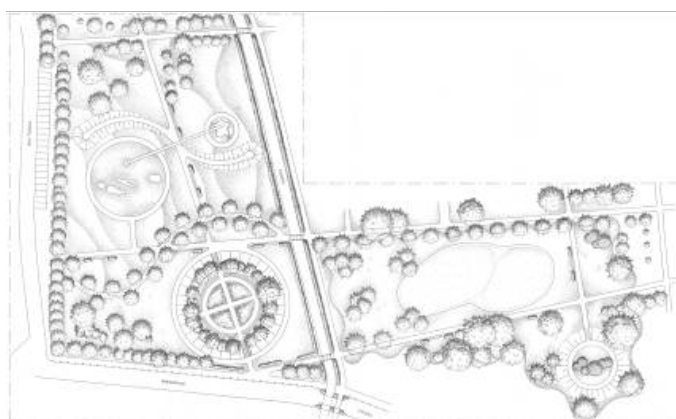
### Wnioski

1. Dominującą grupą społeczną w bloku są osoby w wieku produkcyjnym, do 40 lat.
2. Na jedno dziecko przypadają średnio 3 osoby starsze.
3. Wiedza mieszkańców na temat historii i pochodzenia nazwy osiedla jest znikoma. Umocniło to przekonanie, że w parku należy poruszyć wątek historyczny.
4. Ludzie przeważnie czują się bezpiecznie na osiedlu, pomimo złej sławy jaką się cieszy.
5. Układ osiedla oraz jego zabudowa nie wzbudza sympatii u mieszkańców.
6. Większość ludzi bardzo rzadko korzysta z parku (przeważnie około raz w miesiącu lub rzadziej).
7. Ludzie nie są usatysfakcjonowani stanem parku, ale nie mają do niego większych zastrzeżeń.
8. Co do zmiany nazwy parku ludzie nie zajęli konkretnego stanowiska w tej sprawie. Nie opowiedzieli się w sposób jednoznaczny.
9. 80% osób starszych w bloku zamieszkało z tzw. „pierwszego naboru”.

### 4. OPIS PROJEKTU PARKU

Zaprezentowany opis stanu istniejącego parku miał na celu zbadanie wszystkich pozytywnych i negatywnych aspektów. Ukazanie braków i niedociągnięć pozwoliło przyjąć właściwy tok myślenia podczas prac projektowych. Dobra analiza tego „co jest”, jest podstawą odpowiedniego planowania tego „co może być”. Projekt w swym zakresie obejmuje jedynie fragment parku. Nie jest zatem kompletny i pokazuje tylko część ewentualnych działań projektowych. Całe założenie daleko wykraczało by poza dopuszczalny zasięg opracowania dyplomu inżynierskiego.

Docelową grupą odbiorców parku są mieszkańcy okolicznych osiedli. Jest to bardzo zróżnicowana grupa społeczna pod wieloma względami. Kryteriami podziału może tu być: wiek, rodzaj zatrudnienia, zainteresowania, struktura rodziny oraz wiele innych. W związku z tym projektowane założenie musi być wielofunkcyjne. Powinno odpowiadać na wymagania maksymalnej liczby osób. Zwłaszcza że w chwili obecnej założenie jest jałowe pod względem funkcjonalnym. Zaprojektowany fragment pomimo swojego zróżnicowania i pluralizmu form jest utrzymany w jednym stylu. Wszystkie elementy, niczym puzzle w układance, pasują do siebie i powiązane są ze sobą.



Ryc. 11. Rzut projektu fragmentu parku

Fig. 11. The projection project, piece of the Park

#### 4.1. Komunikacja

Zamiast dotychczasowych, asfaltowych alejek, których układ przeważnie był przypadkowy, wytyczono długie proste aleje. Wprowadza to osie widokowe o lokalnym charakterze. Nawierzchnia wykonana będzie z kostki granitowej z granitowymi krawężnikami. Wymodelowane zostaną spadki poprzeczne o nachyleniu 1- 2%. Szerokość ścieżek zaprojektowano na 200 cm. Taki wymiar gwarantuje swobodną komunikację. Wytyczono ścieżkę rowerową przechodzącą przez środek projektowanego fragmentu parku w miejscu obecnej Ulicy Łokietka.



Ryc. 12. Wiklinowy fort na wzniesieniu w ogrodzie zabaw dla dzieci

Fig. 12. Wicker fort on the hill garden playground

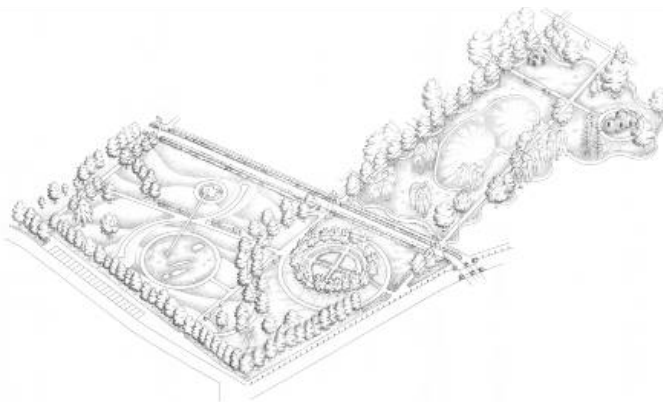
#### 4.2. Ogród zabaw dla dzieci

Obecny ogródek jordanowski o standardowym wyposażeniu nie zdobywa przychylnych opinii. W szybkim czasie został zdemolowany. Ludzie narzekali na zbytnią banalność tego miejsca. Zaprojektowano więc założenie o charakterze naturalistycznym<sup>9</sup>. Przeniesiono je dalej od bloków, by nie padało już ofiarą aktów wandalizmu. Zaprojektowano murek z kamienia naturalnego gdyż część parku dla dzieci musi być ogrodzona. Nadano mu zabawną formę. Wije się serpentynami między drzewami, mijając je raz z lewej a raz z prawej strony. Tradycyjną piaskownicę zastąpiono dwiema wydmami. Staną się polem do realizacji dziecięcych fantazji. Tradycyjne wyposażenie placów zabaw tzw. „z katalogu” zastąpiono fortami z wikliny. Jeden z nich, w celu lepszej ekspozycji, ustawiono na niewielkim wzniesieniu.

#### 4.3. Zieleń

W projekcie bazowano na istniejącym drzewostanie. Uzupełniono szpalery z jesionów wzdłuż drogi Jana Palacha i Makowskiego. Dosadzono brakujące drzewa w kręgu z grochodrzewów wokół większego wzniesienia. Zaprojektowano na nim kwietnik składający się z czterech kwater. W każdej z nich dobierano rośliny o podobnej porze kwitnienia i kolorze kwiatów. Odpowiadać będą porom roku i stanowić zjawiskowy kalendarz kwartalny. Ogród zabaw dla dzieci oraz tzw. galerię land art-u obsadzono alejami z klonów pospolitych. W pobliżu wydmy znajdować się będą sadzone w niedużych grupach brzozy brodawkowate. Wzdłuż ścieżki rowerowej uzupełniono żywopłot z tawuły van'Houttea. W ramach działań projektowych usunięto gatunki inwazyjne, m.in. introdukowane gatunki topoli.

<sup>9</sup> Sanchez Vidiella A., Atlas współczesnej Architektury Krajobrazu, 2009



Ryc. 13. Projekt parku w widoku 3D  
Fig. 13. Park project in 3D view

## 5. KONTEKSTY IDEOWE PORUSZONE W PROJEKCIE

### 5.1. Zmiana nazwy parku

Nazwa parku pochodzi od słowa „Krowodrza”. Taką nazwę nosiła dawna osada służebna. Określenie to jest zestawieniem dwóch słów: krowa i drzeć. Wskazują, że zajmowano się tam pozyskiwaniem skór cielęcych. Wraz z poszerzaniem się granicy miasta, na przełomie XIX i XX wieku wieś została przyłączona do Krakowa i stała się jedną z dzielnic. Swym zasięgiem obejmowała niegdyś znacznie większy obszar. Północne osiedla nazywano tak samo jak dzielnicę. Z czasem w wyniku zmian administracyjnych włączono je do Dzielnicy IV Prądnik Biały. Osoby nie znające tej części miasta mogą, sugerując się nazwą, błędnie przypisywać lokalizację parku na terenie Dzielnicy V Krowodrza, Jest to zupełnie zrozumiałe, gdyż z racji wyższej rangi dzielnica jest bardziej znana niż osiedle. Obecna nazwa ma również inną wadę. Mało kto wie, że administracyjnie park w 30% znajduje się na terenie Osiedla Azory. Dobrze było to w pewien sposób zaakcentować.

Aby rozwiązać wspomniane problemy można pokusić się o zmianę nazwy parku. Najlepszą alternatywą było by określenie Park Krowodersko-Azorski. Wskazuje to na przynależność obiektu do obu jednostek administracyjnych. Ułatwia również lokalizację, gdyż Azory są bardzo znanym osiedlem.

### 5.2. Wtrącenie wątku historycznego

Osiedla PRL-owskie zdominowały krajobraz większości polskich miast. Nie ominęło to również Krakowa. Wokół zabytkowego centrum, o wysokich wartościach kulturowych i historycznych powstał pierścień z blokowisk. Ich klimat zdecydowanie różni się od starej zabudowy. Przebywając wśród nich nie jesteśmy w stanie dowiedzieć się niczego o okolicy. Nie nawiązują do historii ani do tradycji. Są elementami wyrwanymi z kontekstu, byle jak rzuconymi w czasie i przestrzeni. Podobnie zakładano zieleń publiczną. Obszar trawiasty z gdzie nie gdzie rosnącymi drzewami i przypadkowo wytyczonymi alejkami z asfaltu – tak można zdefiniować parki z tamtego okresu. A gdzie miejsce na ład urbanistyczny, przemyślaną kompozycję czy polską kulturę?! Nie wzięto pod uwagę, że są to wartości uniwersalne i ponadczasowe, do których ludzie zawsze wracają. Wychodząc naprzeciw tym oczekiwaniom postanowiono doszukać się jakiegoś wątku z historii tego terenu.

Zaakcentowana w projekcie zostanie etymologia Osiedla Azory. Nazwa ta pochodzi od Wysp Azory na Oceanie Atlantyckim, znanych z katastrofy lotniczej z 13 lipca 1929 roku<sup>10</sup>. Miała ona miejsce podczas próby przelotu nad Atlantykiem przez mjr Ludwika Idzi-

<sup>10</sup> Konieczny J. R., Malinowski T., *Mała encyklopedia lotników polskich*, Warszawa 1983, ISBN 83-206-0337-4

kowskiego oraz mjr Kazimierza Kubalę samolotem Amiot 123. Rozbili się na Wyspie Graciosa. Pierwszy z nich zginął na miejscu. Drugiego obarczono odpowiedzialnością za wypadek i musiał uciekać z kraju.



Ryc. 14. Archipeląg Azory  
Fig. 14. Archipelago Of The Azores



Ryc. 15. Wyspa Graciosa – miejsce katastrofy  
Fig. 15. The island of Graciosa is a place of catastrophe



Ryc. 16. Major Kazimierz Kubala  
Fig. 16. Major Kazimierz Kubala



Ryc. 17. Major Ludwik Idzikowski  
Fig. 17. Major Ludwik Idzikowski

Mieszkańcy Królewskiego Miasta Krakowa z pogardą spoglądali na powstające przedmieście. Podkreślali swoją wyższość nad mieszkańcami tego osiedla. Uważali je za coś nieestetycznego i godnego pogardy. Doszukano się więc analogii pomiędzy miejscem katastrofy roku a brzydkim osiedlem mieszkaniowym. Również brak kanalizacji i co za tym idzie podtapianie okolicy w czasie ulew i wiosennych roztopów dawało skojarzenie wystających wysepek Archipelagu Azorów ponad wodami Atlantyku.

Jak wykazała ankieta, mało osób wie skąd tak naprawdę pochodzi nazwa osiedla. Tylko 5% ankietowanych wiedziało, że wzięła się od tragicznej historii z 1929 roku. Memoriał Azory stanowi jeden z głównych elementów projektu. Zaprojektowano dwa okręgi ze żwiru, jeden o średnicy 30 metrów, drugi o średnicy 10 metrów. Oba otoczono pasem nawierzchni z kostki granitowej o szerokości 200 cm. Nawiązując do tradycji dalekowschodniej (suche ogrody japońskie, tzw. "dry garden") oraz założeń land art-owych z pola żwiru wyrastały by niewielkie wzniesienia usypane z ziemi i porośnięte drobną roślinnością oraz mchem. Patrząc z góry można zauważyć że w mniejszym okręgu ten nasyp ma kształt Francji (miejsce startu samolotu Amiot 123 – lotnisko Le Bourget pod Paryżem).

W większym zaś nasypy układają się na kształt Archipelagu Azory. Dodatkowo zaznaczono trasę przelotu samolotu pasem nawierzchni z czerwonej cegły klinkierowej, który łączy oba kręgi.



Ryc. 18. Central Park w Nowym Jorku – założenie promujące zieleni publiczną jako wartość najwyższą

Fig. 18. Central Park in New York City is the assumption that promote green public as peak

### 5.3. Idea złączenia

Park Krowoderski podzielony jest ulicą Łokietka na dwie części. Granica pomiędzy nimi jest więc bardzo wyraźna. Na tle otaczającej zieleni wręcz brutalna. W projekcie chciano spiąć obie części. Przy tym pomyśle, kierowano się zasadą, że zieleni publiczna jest dobrem najwyższym. Tego typu założenia powinny stać ponad wszelkimi podziałami. Bariery fizyczne i administracyjne nie mogą burzyć ciągłości przestrzeni zielonej. Jako wzór posłużył jeden z najwybitniejszych parków publicznych – Central Park założony w sercu Manhattanu w Nowym Jorku. Jego kształt nie zmienił się od momentu założenia. Ciągi komunikacyjne omijają go, tak by nie ciąć go arteriami komunikacyjnymi. Z ekonomicznego punktu widzenia jest to teren obciążający finansowo. Jednak powszechnie wiadomo, że daje szereg niewymiernych korzyści i nie da się go niczym zastąpić. Przestrzeń biologicznie czynna jest nieodzownym elementem egzystencji człowieka. Stąd tak ważne jest dbanie o nietykalność tego miejsca.

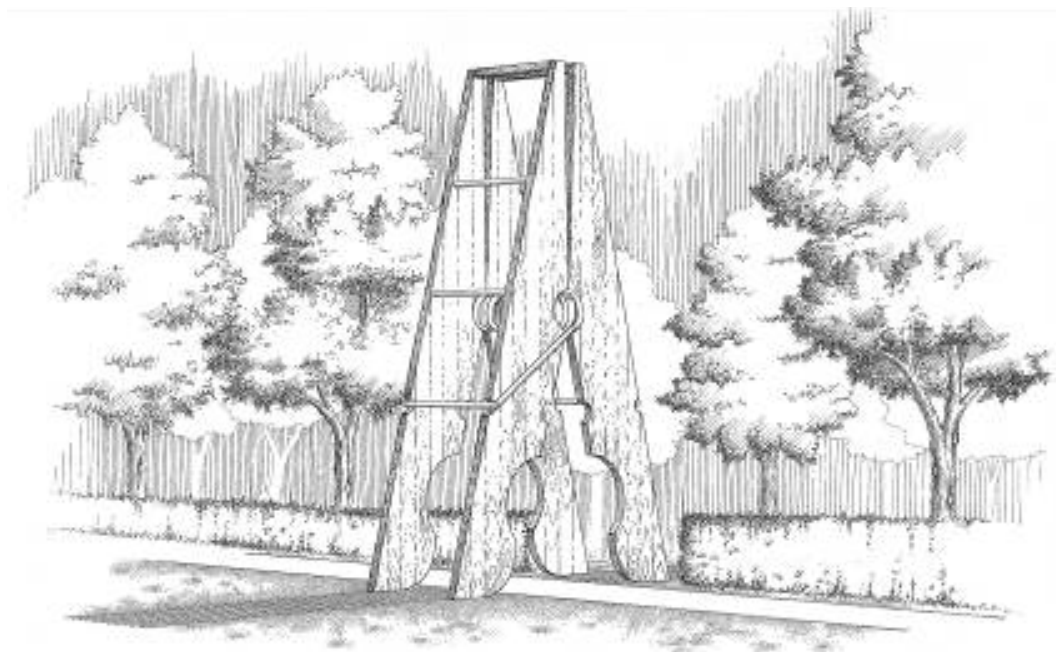


Ryc. 19. Archetyp projektowanego elementu – wielki spinacz w belgijskim parku

Fig. 19. The archetype of the proposed item – the great binder in Belgian Park

Pomimo ideowego spięcia obu części za pomocą zmiany nazwy chciano iść o krok dalej i dokonać fizycznego połączenia. Konsekwentnie rozwijano ten pomysł. Skutkiem czego pojawiła się koncepcja wyłączenia z ruchu kołowego Ulicy Łokietka. Tak daleko ingerujące działanie w funkcję drogi ma adekwatne uzasadnienie. Droga straciła na znaczeniu względem innych ulic tej części miasta. Jest mało uczęszczana, głównie ze względu na newralgiczne połączenie z Ulicą Opolską i brak sygnalizacji świetlnej w tym miejscu.

Duża wartość historyczna tej drogi (istnieje od kilku stuleci, zaznaczano ją w obecnym kształcie na mapach historycznych od XVII wieku) uniemożliwia jej usunięcie. Można zmienić jej dotychczasowe przeznaczenie, pozostawiając dawny układ. Wyłączono ją z ruchu kołowego i zaprojektowano na ścieżkę rowerową oraz deptak.



Ryc. 20. Spinacz-brama w perspektywie

Fig. 20. Binder-gate in perspective

#### 5.4 Spinacz

Analizując podjęte działania w celu ujednoczenia tego miejsca nasuwa się refleksja, czy można spiąć dwa fragmenty przestrzeni jeszcze dosłowniej? Gdzie jest granica wariacji projektowej i czy taka w ogóle istnieje? Kluczowym bodźcem do takich przemyśleń była pewna realizacja z jednego z belgijskich parków miejskich. Jest to monumentalnych rozmiarów replika spinacza do bielizny. Kilkumetrowej wysokości drewniana konstrukcja spina ziemię niczym fałd materiału. Przekształcając tę formę można ją zaadaptować na potrzeby projektu. Musi odpowiadać na trzy hasła problemowe: być łącznikiem, zabawą w krajobrazie oraz gwarantować bezpieczeństwo.

W efekcie zaprojektowano obiekt o wysokości 10 metrów. Konstrukcja składać się będzie z dwóch ścian z drewna klejonego połączonych stalową sprężyną. Są wyprofilowane, by jak najbardziej przypominały spinacz. Aby nadać odpowiednią sztywność posiadają dodatkowe elementy łączące.

Przede wszystkim łączą w sposób dosłowny obie części parku. Jednak ze względu na lokalizację pełnią dodatkową funkcję. Usytuowane zostały w miejscach newralgicznych - tam gdzie ścieżka dla rowerów krzyżuje się z chodnikami. Swoją obecnością podkreślają te miejsca jako ważne. Informują o potrzebie zachowania szczególnej ostrożności.

## 6. ZAKOŃCZENIE

Koncepcja rewaloryzacji Parku Krowodersko-Azorskiego w Krakowie jest odpowiedzią na lokalne zapotrzebowanie oraz zmieniające się tendencje projektowania parków osiedlowych. Stawiano na różnorodność funkcjonalną i szeroki krąg użytkowników. Dlatego działania projektowe poprzedziły badania socjologiczne. Kierowano się też intuicją i subiektywnymi odczuciami projektanta, mieszkańca tych terenów. Projekt stanowi namiastkę pomnika historii tej części miasta. Pokazuje alternatywne podejście do tego, co już istnieje oraz reklamuje zieleń publiczną jako najwyższą wartość.

Realizacja tego projektu na pewno spotkała by się z dużą aprobatą. Przyniosła by lokalnej społeczności wiele korzyści a okolica podniosła by swoje walory rekreacyjno-estetyczne. Ludzie mogli by obcować z czymś nowatorskim w skali miasta, a nawet kraju. Projekt ukazuje również problem osiedli PRL-u. Sanacja tych struktur jest przedmiotem pracy wielu architektów. Od lat 90-tych obserwuje się wzrost zainteresowania tą tematyką.

## KROWODERSKO-AZORSKI PARK IN CRACOW

### DESCRIPTION OF THE PARK

Park Krowoderski administratively located in the Cracow district IV Prądnik Biały. It is located on the premises of the two settlements. The western part of the park lies in the Azores, East on Krowodrza. The boundary between them is Street Łokietka. The total area of the Park is 10.54 ha. Classifies the Park Krowoderski at a high point in terms of the biggest assumptions parks in Cracow, Poland.

On the basis of studies of archaeological sites are known, that this area used for agriculture was already in the early middle ages. In the 19th century the Austrians, which exercises control over the Cracow began to build a system of fortifications around the city. In today's settlement of the Azores were two forts. Construction began in 1912. Joseph Borowski was built the first house in the area. In the 1930s of the 20th century began to arise in a neighborhood inhabited houses. In the years 1962-1977 was founded here in large district consisting mainly of blocks of 5 and 11 floors. Park Krowoderski began to arise in 1969. Has a favourable location in terms of communications adjacency. Adhere to the streets: Opolska, Batalionu Skala, Łokietka and Jana Palacha. Well functioning estrade.

In the park is a fairly dense network of sidewalks. There is a large contrast between the southern part of the park, where the communication is sufficient, and the North with a small quantity of strings of pedestrians. Paths in the park reveal significant failure. In the future is planned construction of a tramway line in the vicinity of the park. High green is a good side of the park. The trees varied are in terms of quality. The dimensions of most of them give grounds for satisfaction.

### RESEARCH SUPPORT

Krowoderski Park is a public park. Everyone has free access to it. Prior to the relevant tasks in the design process would refer to the opinion of the people on topics related to. The survey was conducted among residents of the block number 5 on the Różyckiego Street. Among 100 distributed surveys returned up 89. Here are the applications received:

1. The dominant social group in the block are persons of working age, up to 40 years.
2. For one child, along with an average of 3 elderly.
3. Knowledge of the inhabitants on the history and origin of the name of the settlement is negligible. It make me belief that the park should be discussing the historical story.
4. People generally feel safe on housing, despite the bad reputation that reputation.
5. The layout of the settlement and its buildings raises sympathy among the inhabitants.
6. Most people very rarely uses the park (mostly around once a month or less).
7. People are not happy state park, but do not have a major objection.
8. As to the renaming of the Park not occupied a position of the people in this matter. Not plead clearly.
9. 80% of the elderly in the block lived "the first recruitment".

#### **DESCRIPTION OF THE PROJECT OF THE PARK**

Instead of the past, bitumen-whose layout was accidental, but mostly was mapped long straight avenues. The surface is made of cubes granite of granite curbs. The width of the path is designed for 200 cm. Bike path was mapped at Street Łokietka.

The current garden for children on standard equipment does not receive favourable opinion. Assumption about the nature of the intended naturalistic. Moved further away from the blocks, not to hit already the victim of acts of vandalism. Designed with natural stone as wall part of the park for children must have been fenced. Is it funny form. Sandbox has been replaced with two dunes. The traditional playground equipment "directory" has been replaced castles with wicker.

Project based on an existing stand. Supplemented with trees along the roads. Added missing from the Pseudoaccacia tree in circle around the larger hills. Designed for the flowerbeds consisting of four places. In each take plants with similar times of flowering and the colour of the flowers. It will be calendar quarterly. Garden playground and so-called. Near the dunes lie will be planted in small groups of birchs. Along the path, cycling, enriched with broadleaf Spiraea van'Houttea. In the framework of the activities of the project removed invasive species. the introduced species of Populus.

#### **IDEAS RAISED IN THE PROJECT CONTEXTS**

Few who knows that administratively park 30% are located in the settlement of the Azores. Well it was in some way to emphasise. You can follow to change the name of the Park. The best alternative was to define the Park Krowodersko-Azorski. This indicates the object to the two administrative units. Facilitates also the location of the Azores, since they are very known settlement.

Neighborhoods of PRL dominated the landscape of most Polish cities. While among them we are not able to learn anything about the area. Does not refer to the history or tradition. Are without context. Similarly, the expected green public. The area is from where there where trees and accidentally defined paths of asphalt – so you can define the parks from that period. Where is the place of the good example, weighed up the artwork or Poland culture?! Was not taken into account, that are universal and timeless values, to which people always come back. Starting opposite the expectations, it also is a story of the history of this area.

In the project is used etymology Of the Azores. The name comes from the islands of the Azores in the Atlantic Ocean, known from the air disaster on 13 July 1929. It was during



the test flight over the Atlantic by major Ludwika Idzikowskiego and major Kazimierza Kubalę aircraft Amiot 123. They had air disaster on the island of Graciosa.

Inhabitants of Royal Krakow with looked badly to emerging suburb. Pushing its supremacy over the residents of this settlement. Believed to be something bed and dignified of contempt. They found an analogy between the place of catastrophe, and the ugly settlement, housing. As shown by survey, few people know where it really is the name of a settlement. Only 5% of the respondents know that evolved from 1929 with history. Memorial Azores is one of the main elements of the project. Designed two circles with gravel, one with a diameter of 30 metres, the second with a diameter of 10 metres. Both became a basic ground cube granite with a width of 200 cm. continue with the tradition of oriental (dry Japanese Gardens, the so-called. "dry" garden ") and land art-these assumptions from the field by small gravel will made from the ground up and planted a little vegetation. When viewed from the top you can see that in a smaller circle this embankment is in the shape of France (place of take-off aircraft Amiot 123-airport Le Bourget in Paris). In larger and embankments stack on the shape of the archipelago of the Azores. In addition are marked the route of flight of the aircraft through the surface of a red brick, which combines both circles.

Krowoderski Park is divided into Street Łokietka into two parts. The boundary between them is so very clear. In the design process would join the two parts. At the same time an, was guided by the principle that the public is a priority of the highest green. Despite the conceptual circuits both parts by means of a change in the name of the process would go a step further and make a physical connection. The effect of what appeared the concept of exclusion from the pedestrian Street Łokietka. Redesigned the path bike and promenade.

Analysing the action to be taken in order to consolidate that position raises the reflection, or you can join the two fragments of space still? As a result, is designed with a height of 10 meters of the binder. The design will consist of two walls of wood glued joint steel spring. Primarily in literally two parts of the Park. Situated in the sensitive areas-where a bicycle path crosses with the pavements. Its presence of stress these places as important. Inform about the need to preserve the special precautions to be taken.

## BIBLIOGRAFIA

- [1] [1] Bogdanowski J., *Warownie i zieleń twierdzy Kraków*, Kraków 1979
- [2] [2] Brookes J., *Projektowanie ogrodów*, Wyd. Wiedza i życie, 2006, ISBN 83-7184-233-3
- [3] [3] *Historyczny Atlas Miasta Krakowa*
- [4] [4] Konieczny J. R., Malinowski T., *Mała encyklopedia lotników polskich*, Warszawa 1983, ISBN 83-206-0337-4
- [5] [5] Kosiński W., *Raport o architekturze Krakowa w nowych zespołach urbanistycznych na tle współczesnych tendencji w estetyce miast*, Teka komisji architektury i urbanistyki tom XXXVIII-XXXIX, Wyd. Oddziału Polskiej Akademii Nauk, Kraków, 2006-2007, ISSN 0079-3450, s.7-25.
- [6] [6] Kosiński W., *Krajobraz przedmieść i jego rehabilitacja*, Teka Komisji Urbanistyki i Architektury Tom XXXVI-XXXVII, Wyd. Oddziału Polskiej Akademii Nauk, Kraków, 2004-2005, ISSN 0079-3450
- [7] [7] Pawłowska K. *Przeciwdziałanie konfliktom wokół ochrony i kształtowania krajobrazu*, 2009
- [8] [8] Sanchez Vidiella A., *Atlas współczesnej Architektury Krajobrazu*, 2009
- [9] [9] Seneta W., Dolatowski J., *Dendrologia*, Wyd. Naukowe PWN, 2008, ISBN 978-83-01-15369-4

**O AUTORZE**

Student Wydziału Architektury Politechniki Krakowskiej na kierunkach Architektura krajobrazu oraz Architektura i Urbanistyka. Absolwent I stopnia studiów na kierunku Architektura krajobrazu. Rozwija zainteresowania związane z kreowaniem przestrzeni zielonych oraz komponowania ich z architekturą. Członek koła naukowego SKN Arboris.

**AUTHOR'S NOTE**

Student of the Faculty of architecture of the University of Kraków in landscape and Architecture and Urbanism. Graduate degree studies at the direction of Landscape Architecture. Develop the interest associated with the build up of green space and the composition of their architecture. A member of the circle of scientific SKN Arboris.