

Grażyna Stojak

# Raport o stanie zniszczeń spowodowanych powodzią w maju 2010 roku na Podkarpaciu

## Report concerning the state of damage caused by the flood in May 2010 in Podkarpacie region

Straty po tegorocznych wiosennych powodziach dotknęły przede wszystkim zabytków nieruchomych wraz z wyposażeniem, znajdujących się na terenie powiatu tarnobrzeskiego. W tym rejonie są one najdotkliwsze i liczebnie największe. Pozostałe tereny to pojedyncze przykłady zalania obiektów zabytkowych na terenie powiatu rzeszowskiego oraz Ropczyc, a także ziemi krośnieńskiej.

W dniu 19 maja 2010 roku został zalany zabytkowy **zespół kościoła parafialnego pw. św. Gertrudy wraz z przykościelnym cmentarzem w Tarnobrzegu Wielowsi**. Zespół ten został wpisany do rejestru zabytków w 1991 roku pod numerem A-451. W wyniku przerwania wału przeciwpowodziowego na Wiśle w miejscowości Koćmierzów zalany został cały zespół kościelny: kościół wraz z wnętrzem i zgromadzonym tam wyposażeniem, kaplica grobowa Tarnowskich, ogrodzenie z kaplicami i dawna plebania. Oprócz zalanego kościoła najbardziej ucierpiał w powodzi budynek plebanii.

Z tych samych powodów, tj. przerwania wałów wiślanych, został zalany **zespół kościelno-klasztorny sióstr Dominikanek wraz z terenem cmentarza przyklasztornego w Tarnobrzegu Wielowsi**. Zabytkowy zespół został wpisany do rejestru pod numerem A-450. Półtorametrowy poziom wody utrzymywał się w kaplicy, klasztorze, a także dawnej szkole parafialnej. Zalaniu uległ także grób siostry Kolumby Białeckiej, założycielki wielowiejskiego Zgromadzenia Sióstr Dominikanek w Tarnobrzegu. Zawilgocony został mur ogrodzeniowy. W wyniku powodzi zalaniu uległo także **klasztorne wyposażenie i wystrój**, objęte rejestrem zabytków ruchomych pod numerem B-142. Jest to dziewiętnastowieczny ołtarz główny, stalle i ławy, a także konfesjonał. Zawilgocona została także polichro-

mia autorstwa Jana Bukowskiego z lat 1939-1943. Przed zalaniem nie uchronił się nawet osiemnastowieczny krucyfiks.

Z powodu przerwania wału w Koćmierzowie został zalany **spichlerz podworski Tarnowskich**, który obecnie nie jest użytkowany. Spichlerz pochodzący z 1889 roku, położony w Tarnobrzegu Wielowsi, wpisany jest do rejestru zabytków pod numerem A-220; po powodzi wymaga kapitalnego remontu.

W dniu 19 maja 2010 roku pękł wał przeciwpowodziowy na rzece Trześniówce. W wyniku przerwania wału uległ zalaniu **zespół kościoła parafialnego pod wezwaniem Świętej Rodziny w Trześni** wraz z czterema kaplicami w ogrodzeniu. Zespół ten położony jest w gminie Gorzyce, zaś do rejestru zabytków wpisany jest pod numerem A-212. Wyposażenie kościoła parafialnego wpisane jest do rejestru zabytków pod numerem B-217; stanowi je ołtarz główny z 1908 roku, ołtarz boczny Serca Jezusowego z 1923 roku, ołtarz boczny Matki Boskiej z Dzieciątkiem z końca XIX wieku, a także dziewiętnastowieczna ambona, dwa konfesjonały i chrzcielnica. Podtopieniu uległy także ołtarze w kaplicach bocznych: św. Franciszka z końca XIX wieku i św. Barbary z 1905 roku. Podtopieniu uległa także polichromia autorstwa Kazimierza Hajdukiewicza z lat 1943-44 i siedemnastowieczna rzeźba Chrystusa Umęczonego „Vir Dolorum”. Utrzymująca się duża wilgotność powietrza, która związana była z długotrwałymi opadami atmosferycznymi, spowodowała znaczne spowolnienie procesu wysychania drewnianych elementów wyposażenia kościoła, a tym samym zwiększało poziom jego zmurszenia i butwienia (ryc. 3).

W wyniku przerwania wału na Trześniówce zalaniu uległ **dawny dwór Tarnowskich w Trześni** (gmina



Ryc. 1. Tarnobrzeg Wielowieś. Budynek dawnej szkoły  
 Fig. 1. Tarnobrzeg Wielowieś. Building of the former school



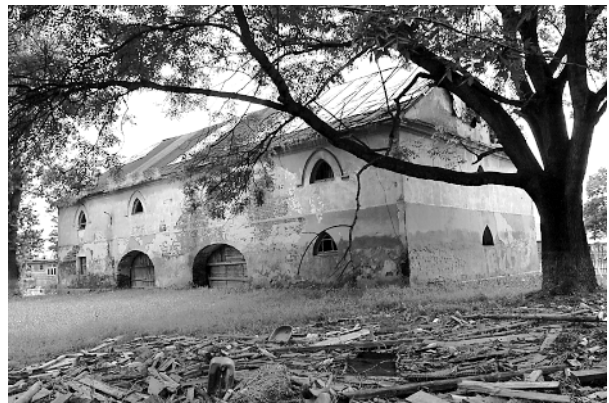
Ryc. 2. Trześń. Kościół parafialny, elewacja południowa  
 Fig. 2. Trześń. Parish church, south elevation



Ryc. 4. Trześń. Spichlerz, elewacja zachodnia  
 Fig. 4. Trześń. Granary, west elevation



Ryc. 3. Trześń. Wyposażenie kościoła, ławki neogotyckie  
 Fig. 3. Trześń. Church fittings, neo-Gothic pews



Ryc. 5. Trześń. Spichlerz, elewacja północno-wschodnia  
 Fig. 5. Trześń. Granary, north-east elevation

Gorzyce), objęty ochroną prawną poprzez wpis do rejestru pod numerem A-584. Drewniany budynek dworu uległ poważnemu uszkodzeniu poprzez zalanie obiektu do wysokości dwóch i pół metra, co spowodowało podmycie podwalin. Zabytkowi nadal grozi katastrofa budowlana; trzeba stwierdzić, że wymaga pilnego remontu kapitalnego.

Zalaniu uległ także **spichlerz podworski Tarnowskich w Trześni** pochodzący z drugiej połowy XIX wieku. Obiekt obecnie nie jest użytkowany. Prawem chroniony jest poprzez wpis do rejestru zabytków pod numerem A-798. Mury i tynki spichlerza zostały zawilgoczone na wysokość ponad 2 metrów, co w efekcie przyniosło zagrzybienie i pleśń, a także zniszczenie stolarki (ryc. 4, 5).

Na początku czerwca 2010 roku doszło do przejścia kolejnej fali powodziowej, która spowodowała ponowne zalanie niemal wszystkich wymienionych obiektów zabytkowych, powiększając listę strat popowodziowych w powiecie tarnobrzesckim.

Długotrwałe opady atmosferyczne, które miały miejsce na przełomie maja i czerwca 2010 roku, spowodowały podniesienie wód gruntowych, co w konsekwencji spowodowało **zalanie piwnic dworu-spichlerza w Zgłobniu** na wysokość ok. 80 cm (ryc. 6). To nowożytnie założenie znajduje się w powiecie rzeszowskim, w gminie Boguchwała; jest to dwór, który powstał w drugiej połowie XVI wieku, zaś w połowie XVIII wieku zo-

stał zaadaptowany na spichlerz. Wpisany jest do rejestru zabytków pod numerem A-905. Obecnie był remontowany i przystosowywany pod kątem umieszczenia tam Regionalnej Składnicy Archeologicznej. W wyniku zalegania wód gruntowych nastąpiło uaktywnienie się istniejących spękań i ich poszerzenie na ścianach nośnych, zarówno wewnątrz, jak i na zewnątrz budynku. Będący niemal na ukończeniu remont obiektu trzeba było wykonać jeszcze raz, z poszerzeniem zakresu prac o stosowne zabezpieczenia przed napływem i zalewaniem zwiększonych wód gruntowych.

W tym samym okresie czasu intensywne deszcze były przyczyną częściowego zawalenia się ogrodzenia – **zabytkowego muru granicznego wchodzącego w skład zespołu popijarskiego w Rzeszowie przy ul. 3 Maja**. Obiekt wpisany jest do rejestru zabytków pod numerem A-1027, zaś użytkownikiem jest Muzeum Okręgowe w Rzeszowie. Przechył ogrodzenia był spowodowany wypłukaniem ziemi spod kamiennych fundamentów, a także nieszczelnością czynnego kolektora kanalizacji sanitarnej, przez co nastąpiło zapadnięcie się ziemi po obu stronach muru granicznego. Na odcinku ok. 12 metrów mur nadaje się jedynie do odtworzenia.

Jak pokazują sezony wiosenno-letnie, w ostatnich kilku latach ziemia ropczycka jest systematycznie nawiedzana przez powodzie. Urząd Miasta w Ropczycach alarmował o zagrożeniu powodziowym zabytkowych obiektów z terenu miasta; podtopieniem zagrożony był



Ryc. 6. Zgłobień. Spichlerz  
Fig. 6. Zgłobień. Granary



Ryc. 7. Ropczyce. Kościół pw. NMP  
Fig. 7. Ropczyce. Church of the Virgin Mary



Ryc. 8. Góra Ropczycka  
Fig. 8. Góra Ropczycka

Zdjęcia stanowią własność archiwum Podkarpackiego Wojewódzkiego Urzędu Ochrony Zabytków w Przemyślu.

Photographs are the property of the archive of the Podkarpackie Voivodeship Monument Protection Office in Przemyśl.

kościół parafialny pw. Przemienienia Pańskiego, kościół filialny przy ul. NMP, budynek Sądu Rejonowego przy ul. Słowackiego, budynek Zespołu Szkół przy ul. Mickiewicza. Ponadto systematycznie zagrożonych zalaniem było kilka domów mieszkalnych figurujących w gminnej ewidencji zabytków. W wyniku akcji ratowniczej szereg obiektów udało się uratować i były one jedynie dotknięte lokalnymi podtopieniami. Wskutek powodzi **w Ropczycach doszło do zniszczenia przęśla zabytkowego ogrodzenia kościoła filialnego pw. NMP**, wpisanego do rejestru zabytków pod numerem A-1038.

Również w **Górze Ropczyckiej** duże opady deszczu **spowodowały zalanie murów zespołu dworskiego w części byłych koszar wojskowych** i uległy częściowemu zawaleniu. Na terenie powiatu strzyżowskiego zalany został **zespół schronów na pociąg sztabowy w Stępinie-Cieszynie** wpisany do ewidencji gminnej; obecnie dobiega końca wpis tego obiektu do rejestru zabytków.

W **Krośnie na terenie Starego Miasta** objętym rejestrowym wpisem urbanistycznym **runął ceglany mur oporowy skarpy przy ulicy Zjazdowej** na odcinku dawnych miejskich murów obronnych. Nie spowodował jednak zagrożenia dla nieruchomości zabytkowych ani też dla warstw archeologicznych. Uległ także okre-

sowemu podtopieniu **budynek dawnej kasy chorych w Krośnie**.

W **Jaśle** pod wpływem wysokiego stanu wód **zalaniu uległ cmentarz komunalny** oraz podtopieniu uległa **kaplica cmentarna**, która niedawno była wyremontowana.

Na skutek wysokiej wody rzeki Jasiołki nastąpiło zniszczenie kamiennego muru ogrodzeniowego **w zespole dworsko-parkowym w Dukli**. Mur o wysokości 1,80 m na odcinku 16 metrów osunął się do rzeki.

Podobne wydarzenie miało miejsce w **Średniej Wsi** w gminie Lesko, gdzie na wskutek wysokiego poziomu wód Sanu nastąpiło **osunięcie skarpy w zabytkowym parku podworskim**. Osuwisko zagraża pomnikowemu okazowi dębu, który jest uznany za pomnik przyrody.

W **Święcanach** w gminie Skołoszów **przy kościele św. Anny** na skutek osunięcia podnóża skarpy na odcinku 4 metrów nastąpiło wychylenie muru ogrodzeniowego oddzielającego cmentarz przykościelny od otoczenia.

Kończąc przegląd wydarzeń związanych z wiosennymi powodziąmi na Podkarpaciu, jednoznacznie należy stwierdzić, że najbardziej poszkodowanym jest powiat tarnobrzeski, który ucierpiał dwukrotnie w falach powodziowych, ponosząc liczne straty w zakresie dziedzictwa kulturowego.

---

## Streszczenie

Artykuł porusza problem zniszczeń zabytków nieruchomych na terenie województwa podkarpackiego spowodowanych przez tegoroczne wiosenne powodzie. Największe straty odnotowano na terenie powiatu tarnobrzeskiego. Zalane zostały dwa zabytkowe zespoły w Tarnobrzegu Wielowsi: zespół kościoła parafialnego pw. św. Gertrudy wraz z przykościelnym cmentarzem oraz zespół kościelno-klasztorny sióstr Dominikanek.

Na pozostałym obszarze województwa odnotowano pojedyncze przykłady zalania obiektów zabytkowych, m.in. na terenie powiatu rzeszowskiego, Ropczyc, a także ziemi krośnieńskiej.

## Abstract

The article discusses the issue of the damage caused to historical buildings in the Podkarpackie Voivodeship by this year spring flooding. The most serious damage was registered in the area of Tarnobrzeg County. Two historical complexes in Tarnobrzeg Wielowieś were flooded: the complex belonging to the parish church of St. Gertrude with the churchyard, and the church-convent complex of the Dominican nuns.

In the remaining area of the Voivodeship only single instances of flooded historical objects were registered, e.g. in the area of Rzeszów County, Ropczyce, and Krosno region.