

Dominika Kuśnierz-Krupa

Historia zagospodarowania przestrzennego miasta „kazimierzowskiego” w Małopolsce na przykładzie Skawiny¹

History of spatial development of a “Casimir” town in Lesser Poland on the example of Skawina¹

Skawina została założona przez Kazimierza Wielkiego na mocy dokumentu lokacyjnego z 1364 roku. Dotychczas ujawnione źródła historyczne dotyczące czasów panowania tego monarchy (1333-1370) pozwalają na zarysowanie hipotezy o genezie powstania miasta². Zagadnienie to łączy się bezpośrednio z historią klasztoru tynieckiego i jego rolą w polityce Kazimierza Wielkiego.

Kazimierz Wielki, koronując się na króla Polski w 1333 roku, przejął kraj zjednoczony przez swego ojca Władysława Łokietka po rozbiciu dzielnicowym (1320 – koronacja). Otrzymał kraj wymagający stabilizacji, głębokich reform, stałego umacniania rządów oraz centralizacji wobec niechęci części duchowieństwa i zamożnego mieszczaństwa, popierających czeskie nadzieje na objęcie tronu w Krakowie. Kazimierz Wielki wobec tych problemów w polityce wewnętrznej dążył m.in. do pozyskania możliwie dużej liczby sojuszników w realizacji swojej polityki. W tym celu sięgał do średniej szlachty, obsadzając nią urzędy i nadając jej ziemie³. Dążył także do obsadzania swoimi sprzymierzeńcami wysokich urzędów kościelnych, w tym godności w najważniejszych zgromadzeniach klasztornych.

Ogniwiem polityki króla było dążenie do osłabienia podstaw ekonomicznych patrycjatu miejskiego (np. założenie na południe od Krakowa Królewskiego Miasta Kazimierza – 1335) oraz roli gospodarczej klasztorów poprzez m.in. rewindykację dóbr nadanych im przez poprzednich władców, a nawet konfiskatę klasztornych arealów ziemskich. Przykładowo, rewindykacje dóbr dotknęły m.in. benedyktynów tynieckich, bożogrobców miechowskich, cystersów z Wąchocka i Koprzywnicy, a więc najważniejsze i najbardziej wpływowe zgromadzenia klasztorne w Polsce⁴. Na gruntach windykowanych wsi Kazimierz Wielki zakładał miasta królewskie,

Skawina was founded by Casimir the Great who granted it the town charter in 1364. Historic sources referring to the reign of that monarch (1333-1370) and revealed so far allow for forming a hypothesis concerning the origins of the town². The issue is directly connected with the history of the monastery in Tyniec and its role in the policy of Casimir the Great.

Crowning himself the King of Poland in 1333, Casimir the Great inherited the country united by his father Władysław Łokietek (Ladislaus the Elbow-high) after the regional division (1320 – the coronation). He inherited the country requiring stability, profound reforms, constant strengthening of power and centralization, while faced with hostility of a part of the clergy and wealthy burgesses who supported the Czech hopes for assuming the throne in Krakow. Faced with such problems in his home policy Casimir the Great strove to obtain as numerous allies to help him realize his politics as possible. For this reason he reached out to medieval nobility, offering them offices and granting lands³. He also aimed at filling high church positions with his allies, including those in the ranks of the most important monastic communities.

In his policy the king intended to weaken the economic foundations of the city patricians (e.g. by founding the Royal City of Kazimierz just south of Krakow – 1335) and the economic role of monasteries by e.g. repossessing property which they had been granted by previous monarchs, or even confiscating monastic lands. For instance, he ordered repossessions of property of the Benedictines from Tyniec, the Order of the Holy Sepulchre from Miechów, the Cistercians from Wąchock and Koprzywnica, so the most important and the most influential monastic communities in Poland⁴. On the lands of

uposażał je korzystnymi przywilejami, co miało istotny wpływ na urbanizację ziem, rozwój gospodarki towarowej, rolnictwa, a także aktywizację rynków wymiany towarowej poprzez rozwój handlu wewnętrznego oraz zewnętrznego.

Kazimierz Wielki podczas swego panowania zbudował ponad 50 zamków oraz obwarował 27 miast, dążąc do umocnienia granic państwa po zjednoczeniu. Szczególnie dotyczyło to Ziemi Krakowskiej oraz Wielkopolski⁵.

Oprócz zamków Kazimierz Wielki założył w całym kraju około 80 nowych miast, w tym w Małopolsce i na Rusi 55, z których część od razu została obwiedziona murami obronnymi. Również w Wielkopolsce odnotować należy 22 lokacje⁶.

Z powyższego wynika, że proces budowy systemów obronnych objął swoim zasięgiem nie tylko Małopolskę, ale również Wielkopolskę oraz stopniowo Ruś Czerwoną⁷. Sieć obronna kraju nie była jednak równomiernie rozłożona w terenie. Biorąc pod uwagę gęstość elementów o charakterze obronnym, na pierwszy plan wysuwa się bez wątpienia Małopolska. Tutaj proces nowych lokacji miejskich, zamków oraz warowni był przeprowadzony najsprawniej.

Nowo lokowane miasta nie były jedynie własnością królewską, choć te przeważały. Prócz miast tzw. królewskich przeprowadzano lokacje miast rycerskich oraz lokacje miast kościelnych.

Miasta rycerskie lokowane w okresie panowania Kazimierza Wielkiego, czyli w latach 1333 do 1370, mimo że powstawały na gruntach prywatnych, musiały uzyskać aprobatę i przyzwolenie króla. Często był on również inicjatorem ich powstania poprzez darowiznę ziemi i prawa lokacyjnego⁸, w tym przywilejów dla osadników.

Miasta kościelne, podobnie jak miasta rycerskie, ustępują liczbą lokacjom królewskim. W całej Małopolsce udanych lokacji duchownych można odnaleźć sześć. Kilka miast mimo nadania lokacji nie zostało zrealizowanych (np. Kochów, Kobylnica). Analogicznie jak wobec miast rycerskich, lokacja miasta kościelnego również musiała uzyskać zgodę króla. Dodatkowo należy odnotować fakt, że miasta kościelne rzadko były zakładane w terenach nadgranicznych, zapewne ze względu na niedostateczne walory obronnościowe, biorąc pod uwagę zarówno infrastrukturę, jak i liczbę mieszkańców⁹.

Kazimierz Wielki największy nacisk w kwestii „szczelności” granic państwa położył na krańce Polski południowo-zachodniej, gdyż nigdy wcześniej granica państwa nie przebiegała tak blisko stołecznego Krakowa. Wał umocnień obronnych, jak go nazywa w swojej pracy Zdzisław Kaczmarczyk, rysował się więc wzdłuż zachodniej granicy kraju z północy na południe. Miał on bronić Polski, a dokładnie Małopolski przed najazdami Czechów¹⁰.

Podkrakowska Skawina stała się częścią owego systemu obronnego będąc jednym z 27 królewskich miast (obok Będzina, Ciężkowic, Dębowca, Kleparza, Grybowa, Jaślik, Jodłowej Góry, Kazimierza, Kłobucka, Krościenka nad Dunajcem, Krzepic, Lanckorony, Lelowa, Miastka, Muszyny, Myślenic, Nowego Targu, Osieku, Piwnicznej, Proszowic, Przyrowa, Słomnik, Sokołowa, Ujścia Solnego, Żarnowca i Zmigrodu Nowego)¹¹ założonych w ziemi krakowskiej w XIV wieku.

repossessed villages Casimir the Great founded royal towns and granted them privileges, which significantly influenced urbanization of the country, development of commodity economy and agriculture, as well as activation of markets for exchange of commodities by developing internal and external trade.

During his reign, Casimir the Great built over 50 castles and fortified 27 towns aiming to strengthen the state boundaries after its unification, concentrating particularly on the Krakow Region and Greater Poland⁵.

Besides castles Casimir the Great established about 80 new towns in the whole country, including 55 in Lesser Poland and Ruthenia, some of which were immediately surrounded with defensive walls. 22 chartered towns in Greater Poland should also be noticed⁶.

The above seems to lead to the conclusion that the process of building defensive systems encompassed not only Lesser Poland, but also Greater Poland and gradually Red Ruthenia⁷. However, the defensive network was not evenly spread all over the country. Considering the density of defensive elements, Lesser Poland seems undoubtedly to have been of greatest significance. Here the process of establishing new towns, castles and fortresses must have been most efficient.

Newly established towns were not owned exclusively by the king, though those constituted the majority. Besides the so-called royal towns, they were also established by knights or the church.

Towns founded by knights during the reign of Casimir the Great, i.e. in the years from 1333 to 1370, despite being established in private lands had to obtain the approval and permission of the king. The latter frequently initiated their creation through a grant of land and of the charter rights⁸, including privileges for settlers.

Church towns, similarly to the towns founded by knights, were not as numerous as those chartered by the king. Only six towns successfully founded by the church can be found in the whole of Lesser Poland. Some towns were not established despite having been granted the charter (e.g. Kochów, Kobylnica). Analogically as in the case of a knight's town, a chartered church town also had to be approved by the king. Additionally, it should be noted that church towns were rarely established in the borderlands, probably because of their insufficient defensive features if one considers either infrastructure or the number of inhabitants⁹.

Casimir the Great put the greatest emphasis on the issue of “tightness” of the state border in the south-western part of Poland, since never before had the state border run so close to the capital city of Krakow. The wall of defensive fortifications, as it is called by Zdzisław Kaczmarczyk in his work, ran along the western frontier from the north to the south of the country. It was meant to protect Poland, or more precisely Lesser Poland, against the Czech raids¹⁰.

Skawina, located near Krakow, became a part of this defensive system as one of the 27 royal towns (besides Będzin, Ciężkowice, Dębowiec, Kleparz, Grybow, Jaślika, Jodłowa Góra, Kazimierz, Kłobuck, Krościenko on the Dunajec, Krzepice, Lanckorona, Lelow, Miastko, Muszyna, Myślenice, Nowy Targ, Osiek, Piwniczna,

Część miast zakładana była na „surowym korzeniu”, inne zakładane były na gruntach osad już istniejących¹².

Przywilej lokacyjny nadawany przez króla m.in. określał obszar wyłączony spod jurysdykcji państwowej, pozwalał na wytyczenie działek pod zabudowę oraz określał warunki budowy w mieście ważniejszych obiektów (młyny, kramy)¹³.

Zanim jednak król założył miasto Skawinę, w miejscu przeprawy przez rzekę Skawinkę dawnej „Drogi Solnej” (z Wieliczki do Oświęcimia i na Śląsk) już w 1334 roku istniała komora celna¹⁴.

Tereny, gdzie założona została Skawina (na południe od Tyńca i Krakowa) były jak na ówczesne czasy bardzo gęsto zaludnione. Na 1 km² przypadało tutaj ok. 30 mieszkańców, kiedy obszar całego państwa zamieszkiwało wówczas ok. 1 900 000 obywateli, a gęstość zaludnienia kraju wynosiła 7 osób na 1 km²¹⁵.

Pobliski, stołeczny Kraków był węzłem, w którym przecinały się najważniejsze szlaki handlowe: trakty ruskie, śląskie i węgierskie.

Obszar lokacji Skawiny został wyznaczony przez grunty trzech wsi: Pisary, Babice Nowe i Babice Stare, które stanowiły własność klasztoru benedyktynów w Tyńcu. Niejasny jest fakt przejęcia przez Kazimierza Wielkiego tych terenów na potrzeby lokacji miasta królewskiego. Prawdopodobnie wsie przeszły na własność króla w drodze tzw. konfiskaty.

Miasto lokacyjne zostało rozmierzone na module mierniczym sznura dużego¹⁶. Rynek posiadał wymiary 2 × 2,5 sznura pomiędzy liniami zabudowy, przy czym wymiar 2,5 sznura odpowiadał osi północ – południe. Całość założenia lokacyjnego rozplanowana została na siatce modularnej 6 sznurów w kierunku wschód – zachód, oraz 6 sznurów w kierunku północ – południe, co dało ortogonalny, regularny, kwadratowy układ urbanistyczny. Został on obwiedziony narysem umocnień obronnych, na które składał się kamienny mur oraz fosa. Obwód obronny miasta został wzmocniony o średniowieczny zamek, posiadający własne umocnienia obronne.

Przyjęcie modułu mierniczego sznura dużego należy traktować jako hipotezę badawczą, która została pozytywnie zweryfikowana podczas analizy metrologicznej¹⁷, przeprowadzanej zarówno za pomocą sznura dużego, jak i małego.

Przeprowadzone analizy, a w ich konsekwencji hipoteza dotycząca metrologii układu urbanistycznego Skawiny nasunęła kilka wniosków i spostrzeżeń.

Wymiary rynku odpowiadają założonemu modułowi dużego sznura. Potwierdza to analiza metrologiczna¹⁸ przeprowadzona zarówno na XIX-wiecznym planie katastralnym, jak i współczesnym podkładzie geodezyjnym (mapa syt.-wys. o dokładności skali 1:500), według której np. wymiar rynku półn.-płd. wynosi idealnie 112,5 m. Podobnie wymiar głębokości wszystkich bloków zabudowy w obszarze rynku wynosi 45 m, a więc odpowiada wielkości 1 sznura dużego. W tak dobrany moduł mierniczy wpisują się również kościół pw. św. św. Szymona i Judy (zajmując blok skrajny od strony północno-wschodniej) oraz „Podzamcze” (blok skrajny od strony południowo-zachodniej).

Przeprowadzona analiza wszystkich trzech historycznych planów miasta z XVIII oraz XIX wieku po-

Proszowice, Przyrow, Słomniki, Sokołów, Ujście Solne, Żarnowiec and Żmigrod Nowy)¹¹ established in the Krakow region in the 14th century.

Some towns were established “from scratch” in virgin land, while others were built in the grounds of the already existing settlements¹².

The location charter granted by the king defined e.g. the area excluded from state jurisdiction, allowed for marking out building plots and stated the conditions for erecting significant buildings in the town (mills, merchant stalls)¹³.

However, before the king founded the town of Skawina, a customs house had already existed near the ford on the Skawinka River, on the old “Salt Route” (from Wieliczka to Oświęcim and Silesia), as early as 1334¹⁴.

The area where Skawina was founded (south of Tyniec and Krakow) were very densely populated for those times. App. 30 inhabitants resided here in 1 km², while the population of the whole country numbered app. 1 900 000 citizens, and the country population density equalled 7 people per 1 km²¹⁵.

Kraków, the nearby capital city, was located at the crossroads of the most important trade routes: the Ruthenian, Silesian and Hungarian Routes.

The land for the foundation of Skawina was marked out by the area of three villages: Pisary, Babice Nowe and Babice Stare, which belonged to the Benedictine monastery in Tyniec. It is not clear how Casimir the Great obtained the area necessary for chartering the royal town. It is quite likely that the villages became the king's property by way of the so called confiscation.

The chartered town was laid out on the measurement module of sznur duży (big rope) unit¹⁶. The market square measured 2 × 2,5 sznur (rope) between the strips of buildings, where the size of 2.5 sznur units corresponded with the north – south axis. The whole layout of the chartered town was planned on the modular network of 6 sznur units in the east – west direction, and 6 sznur units in the north – south direction, which resulted in an orthogonal, regular, square urban layout. It was surrounded with defensive fortifications which consisted of a stone wall and a moat. The defensive perimeter of the town was reinforced with a medieval castle which possessed its own defensive fortifications.

Applying the measurement module of ‘sznur duży’ should be treated as a research hypothesis, which was positively verified in the course of metrological analysis¹⁷ carried out both using the unit of ‘sznur duży’ and ‘sznur mały’. Conducted analyses, and consequently the hypothesis concerning the metrology of the urban layout of Skawina suggested several conclusions and observations.

The size of the market square corresponded with the assumed module of sznur duży unit. It has been confirmed by metrological analysis¹⁸ carried out both on the 19-century cadastral plan and on the present-day geodetic background (location.- altitude map in scale 1:500), according to which e.g. the size of the market square north – south measures exactly 112.5 m. Similarly the depth of all building blocks in the vicinity of the market square measures 45 m, thus equaling the size of 1 sznur duży unit. The church of St. Simon and St. Jude (occu-



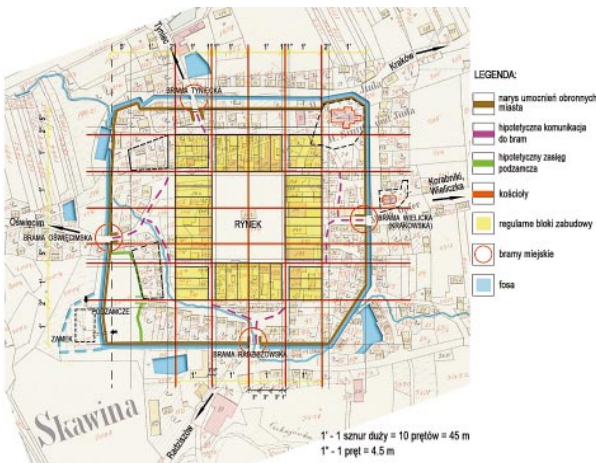
Ryc. 1. Mapa Gminy wraz z planem miasta z 1785 roku autorstwa Kajetana Mollera. Org. w skali 1:7200, w: Archiwum Państwowe w Krakowie, Oddział V – Materiałów Kartograficznych i Dokumentacji Technicznej, Zbiór Kartograficzny, sygn. VI 427

Fig. 1. Map of the District with the town plan from 1785 drawn by Kajetan Moller. Original scale 1:7200, in: the State Archives in Krakow, Section V – Cartographic Materials and Technical Documentation, Cartographic Collection, sign. VI 427



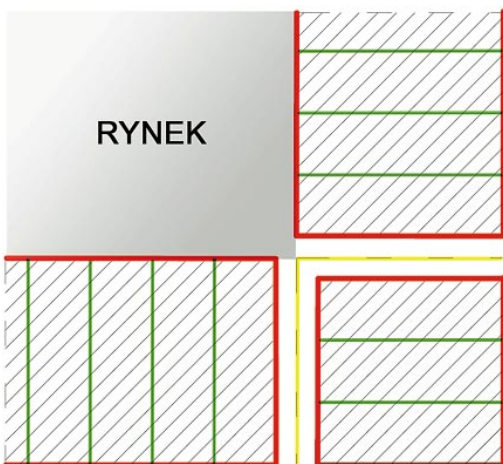
Ryc. 4. Zdjęcie lotnicze centrum Skawiny – stan istniejący, fot. W. Gorgolewski, kwiecień 2009

Fig. 4. An aerial photograph of the centre of Skawina – present state, photo W. Gorgolewski, April 2009



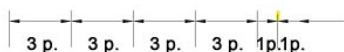
Ryc. 2. Analiza metrologiczna oraz rekonstrukcja układu urbanistycznego Skawiny na podkładzie planu katastralnego z 1845 roku, oprac. autorki

Fig. 2. Metrological analysis and reconstruction of the urban layout of Skawina, based on the cadastral plan from 1845, made by author

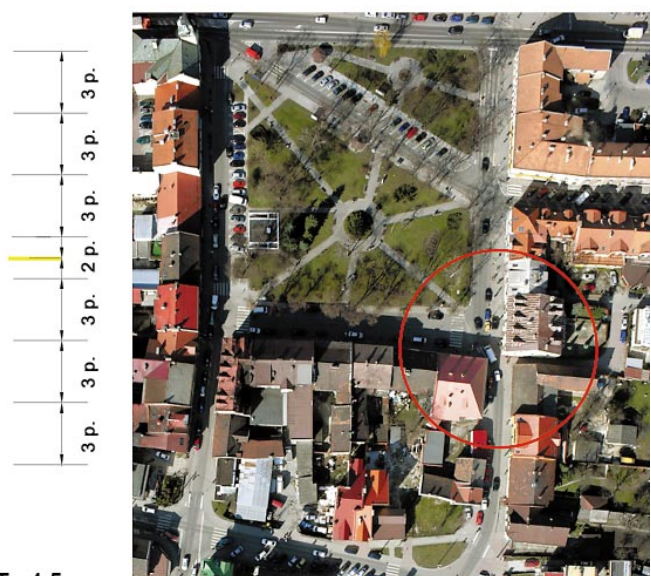


Ryc. 3. Organizacja ulic wlotowych do rynku od strony pld.-wsch. Obok zdjęcie lotnicze rynku w Skawinie (fot. W. Gorgolewski, kwiecień 2009). Kolorem czerwonym zaznaczono właściwy narożnik rynku, oprac. autorki

Fig. 3. Organisation of streets leading into the market square from south-east. Beside an aerial photograph of the market square in Skawina (photo W. Gorgolewski, April 2009). The appropriate corner of the market was marked in red, made by author



p = PRĘT = 4.5 m

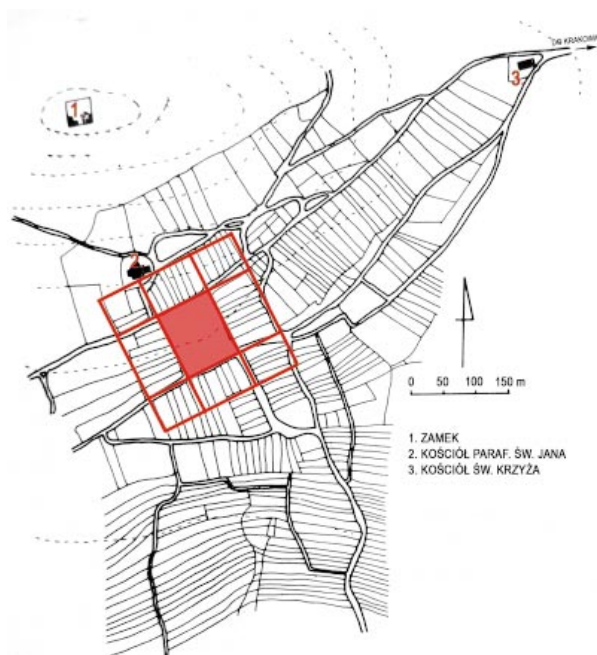


zwała na stwierdzenie, że zasadnicza akcja rozmiarowania miasta musiała przebiegać w dwóch etapach. W pierwszym wytyczono rynek oraz pojedynczy rząd bloków zabudowy wokół niego. Wytyczono też granice miasta wewnątrz umocnień obronnych, teren bloku „kościelnego” oraz „podzamcze”, czyli folwark gospodarczy należący do zamku. W etapie drugim, związanym zasadniczo już z okresem nowożytnym, domierzono do istniejącej XIV-wiecznej struktury nowe bloki zabudowy, odchodząc od pierwotnie założonej koncepcji urbanistycznej. Na istnienie dwuetapowości wskazuje nieregularność zagospodarowania miasta na obszarze w ramach obwodu obronnego, istnienie młyna miejskiego wewnątrz murów, po zachodniej stronie miasta (co zasadniczo potwierdzają wspomniane wcześniej historyczne plany, a także panoramiczny plan Skawiny z 1663 roku) oraz nieregularności po stronie wschodniej i południowej średniowiecznej struktury. Wskazuje na to też „bilans terenu” miasta lokacyjnego, a także analiza układu komunikacyjnego.

Układ komunikacyjny miasta lokacyjnego wiązał się z przebiegiem równoleżnikowym traktu handlowego z Wieliczki w kierunku Oświęcimia. Trakt ten należy uznać za najważniejszy dla rozwoju stosunków handlowych w Skawinie oraz regionie. Do miasta prowadziły łącznie cztery bramy: od zachodu Oświęcimska, od pół-

pying the outermost block in the north – east) and “Podzamcze” (the outermost block in the south – west) also became parts of the so-matched measurement module.

The conducted analysis of all three historic town plans from the 18th and 19th century allows for claiming that the essential process of measuring out the town must have been conducted in two phases. During the first phase the market square and a single strip of building blocks around it were measured out. The town limits within the defensive ramparts, the area of the “church” block and the “podzamcze” i.e. the manor farm belonging to the castle were also marked out. During the second phase, essentially connected with the modern period, new building blocks were measured out and added to the existing 14-century structure, thus abandoning the originally accepted urban development concept. Irregularity in town development in the area within the defensive walls, existence of a town mill within the ramparts on the west side of the town (which is basically confirmed by the above mentioned historic town plans, and the panoramic plan of Skawina from 1663), and irregularities on the east and south side of the medieval structure all indicate that it was a two-stage process. It is further confirmed by “area balance” of the chartered town and the analysis of the traffic network.



Ryc. 5a. Lanckorona. Fragment przerysu planu katastralnego z 1846 roku. Kolorem czerwonym zaznaczono reliktywo występujące ślady modelu 9-polowego. Przerys w: A. Berdecka, *Lokacje i zagospodarowanie miast królewskich w Małopolsce za Kazimierza Wielkiego (1333-1370)*, Wyd. Polskiej Akademii Nauk, Wrocław-Warszawa-Kraków-Gdańsk-Lódź 1982, ryc. 33

Fig. 5a. Lanckorona. Fragment of a copy of the cadastral plan from 1846. Relic traces of the 9-block model were marked in red. Copy in: A. Berdecka, *Lokacje i zagospodarowanie miast królewskich w Małopolsce za Kazimierza Wielkiego (1333-1370)*, Publ. by the Polish Academy of Sciences, Wrocław-Warszawa-Kraków-Gdańsk-Lódź 1982, Fig. 33



Ryc. 5b. Będzin na planie katastralnym z 1875 roku. Kolorem czerwonym zaznaczono relikty układu 9-polowego miasta lokacyjnego. Przerys w: A. Berdecka, *Lokacje i zagospodarowanie miast królewskich w Małopolsce za Kazimierza Wielkiego (1333-1370)*, Wyd. Polskiej Akademii Nauk, Wrocław-Warszawa-Kraków-Gdańsk-Lódź 1982, ryc. 1

Fig. 5b. Będzin on the cadastral plan from 1875. Relics of the 9-block layout of a chartered town were marked in red. Copy in: A. Berdecka, *Lokacje i zagospodarowanie miast królewskich w Małopolsce za Kazimierza Wielkiego (1333-1370)*. Publ. by Polish Academy of Sciences, Wrocław-Warszawa-Kraków-Gdańsk-Lódź 1982, Fig. 1

nocy Tyniecka, od wschodu Wielicka (zwana także Krakowską), a od południa Radziszowska. Dwie z nich (Oświęcimska i Wielicka) zostały przedstawione na ww. panoramicznej mapie Skawiny z 1663 roku jako jedne z najważniejszych uformowań architektoniczno-urbanistycznych miasta. Ze skawińskiego rynku wychodziło łącznie osiem ulic (wszystkie o szerokości 2 prętów), po dwie w kierunku wschodnim oraz zachodnim. Łączyły się one w jedną na „placu przedbramnym”. W kierunku północnym wychodziły z rynku dwie ulice. Zachodnia (ul. Batorego) prowadziła do bramy Tynieckiej i dalej do opactwa i zamku tynieckiego. Wschodnia (ul. Kościelna) prowadziła od rynku do kościoła farnego przez blok przekątniowy rynku (który zapewne w średniowieczu nie został zabudowany). W kierunku południowym z rynku również wychodziły dwie ulice, prowadzące do bramy Radziszowskiej. Z czasem zapewne ważniejszą stała się ulica wychodząca ze wschodniej części rynku. Ten stan rzeczy potwierdza mapa Miega, na której zaznaczono hierarchię ulic i traktów w rejonie Skawiny. Mapa ta m.in. wyjaśnia również, że trakt krakowski prowadził do centrum Skawiny przez bramę Wielicką. Zamek, będący także elementem układu urbanistycznego miasta posiadał zapewne niezależną bramę wjazdową od strony rzeki Skawinki. Zaznaczono to na panoramicznej mapie Skawiny z 1663 roku.

Wspomniany wcześniej bilans terenu wiąże się z długoletnimi badaniami nad wielkością i programem przestrzennym miast średniowiecznych (małych i średniej wielkości). Wyniki tych badań były publikowane przez Tadeusza Kozaczewskiego, Mieczysława Książkę, Kazimierza Kuśnierza i innych¹⁹. Ujawniły one ścisłe zależności pomiędzy wielkością rynku i pozostałej części miasta. Według ww. badań powierzchnia rynku oraz ulic w mieście lokacyjnym stanowiła 1/4 całkowitej powierzchni miasta. Taka zależność, potwierdzona wynikami wcześniejszych badań, była przedmiotem osobnej analizy układu lokacyjnego Skawiny. Obliczono, że powierzchnia rynku oraz powierzchnia ulic wynikająca z rekonstrukcji układu urbanistycznego miasta lokacyjnego wynosiła około 18 000 m², natomiast powierzchnia całkowita miasta wynosiła 72 900 m². Ta analiza potwierdza, że „bilans terenu” w Skawinie został wykonany przez średniowiecznych mierniczych. Potwierdza też, że miasto zostało rozmierzone w dwóch etapach. W etapie drugim, jak podano wyżej, prowadzono już tylko prace nad domierzaniem w miarę potrzeby kolejnych bloków zabudowy oraz działek siedliskowych dla osadników.

Historyczne plany miasta potwierdzają hipotezę, że w Skawinie nigdy do końca nie zrealizowano zamierzonego w XIV wieku układu urbanistycznego.

Przeprowadzona analiza metrologiczna pozwoliła na ustalenie założeń wyjściowych do charakterystyki bloków zabudowy oraz zasad ich podziału. W średniowiecznej Skawinie bloki przyrynkowe miały głębokość 1 sznura dużego (45 m), co wydaje się być wielkością oryginalną. Również oryginalna jest organizacja ulic narożnych w rynku od strony południowej. Pozostałe są obecnie zniekształcone, a w narożniku północno-wschodnim blok przekątniowy z uwagi na kościół mógł w XIV wieku nie zostać, jak wspomniano, rozparcelo-

The traffic network in the chartered town was connected with latitudinal course of the trade route from Wieliczka towards Oświęcim. The route should be regarded as vital for the development of trading relations in Skawinie and the whole region. Four gates led to the town: Oświęcim Gate from the west, Tynec Gate from the north, Wieliczka Gate (also known as Krakow Gate) from the east, and Radziszow Gate from the south. Two of them (Oświęcim and Wieliczka Gates) were presented in the above mentioned Panoramic Map of Skawina from 1663, as one of the most important architectonic and urban features of the town. Eight streets led out from the market square in Skawina (all of them 2 rods wide), two running towards the east and two towards the west. They converged into one in the “foregate square”. Two more streets led from the market square towards the north. The western one (Batorego Street) ran towards the Tynec Gate and further to the Abbey and castle in Tynec. The eastern street (Church Street) led from the market square to the parish church across the diagonal block of the market square (which can't have been built over during the medieval period). Two streets also ran from the market square towards the south leading to the Radziszow Gate. Gradually, the street running out from the east part of the market seems to have become more important. That was confirmed by the Mieg's map on which hierarchy of streets and routes in the region of Skawina was marked. The map explains also, among others, that the route from Krakow led to the centre of Skawina through the Wieliczka Gate. The castle, which also constituted an element of the urban layout of the town, must have had its own independent entrance gate on the side of the Skawinka River, which was marked on the panoramic map of Skawina from 1663.

The above mentioned area balance is connected with long-term research on the size and spatial program of medieval towns (small and medium-size). Results of the research have been published by Tadeusz Kozaczewski, Mieczysław Książek, Kazimierz Kuśnierz and others¹⁹. They revealed close relations between the size of the market square and the remaining section of the town. According to the above mentioned research, the surface of the market square and streets in the chartered town constituted 1/4 of its total area. Such a ratio, confirmed by the results of previous research, was the subject of a separate analysis of the chartered town layout in Skawina. It was calculated that the area of the market square and of the streets resulting from the reconstruction of the chartered town urban layout equalled approximately 18 000 m², while the total area of the town equalled 72 900 m². The analysis confirmed that the “area balance” in Skawina was carried out by medieval surveyor. It also confirmed that the town was measured out in two phases. As mentioned above, during the second phase the only work conducted concerned measuring out and adding new buildings blocks or settlement plots for the settlers, when necessary.

Historic town plans confirmed the hypothesis that the urban layout intended in the 14th century has never been fully realised in Skawina.

The conducted metrological analysis allowed for establishing basic assumptions for the characteristics of the building blocks and principles of their division. In medie-

wany. Ponadto bloki przekątniowe były pomniejszone o 1 pręt w stosunku do zasadniczych bloków i miały wymiary 9 prętów \times 9 prętów, tj. 40,5 m \times 40,5 m. Bloki tworzące pierzeje rynkowe na linii wschód – zachód miały wymiary 23 pręty \times 10 prętów, tj. 103,5 m \times 45 m. Natomiast bloki na linii północ – południe miały wymiar 18 prętów \times 10 prętów, tj. 81 m \times 45 m. Pozostałe bloki jak założono wyżej były domierzone później i nie noszą cech regularności z okresu lokacji. Wśród bloków zabudowy najlepiej zachował się blok przekątniowy rynku od strony pld.-wsch. Blok ten zachował też oryginalny podział na 3 działki siedliskowe o szerokości 3 pręty, tj. 13,5 m. W innych blokach podziały na działki siedliskowe są zróżnicowane z uwagi na wtórne podziały, wymiany zabudowy, pożary i inne kataklizmy, które miały miejsce w trakcie prawie 650-letniej historii Skawiny. Niemniej jednak na planie katastralnym można odnaleźć około 50% oryginalnych podziałów działek w blokach zabudowy, które wynoszą 3 pręty, tj. 13,5 m szerokości oraz 10 prętów, tj. 45 m głębokości (w blokach przekątniowych odpowiednio 13,5 oraz 9 prętów, tj. 40,5 m).

Przedstawione zasadnicze wyniki badań średniowiecznego układu urbanistycznego oraz funkcjonalno-przestrzennego miasta lokacyjnego w Skawinie wskazują, że jest to interesujący przykład miasta „kazimierzowskiego”, które powstało w drodze urbanizacji kraju. Można też wnioskować, że ów „model” miasta średniowiecznego był powszechnie stosowany wśród XIV-wiecznych lokacji w Małopolsce i w kraju. Analogicznie rozplanowanie otrzymały m.in. takie miasta jak Lanckorona czy Będzin, które podobnie jak Skawina były ośrodkami nadgranicznymi o funkcjach warownych w systemie obronnym kraju od strony południowo-zachodniej (ryc. 5a oraz 5b), a także nadgranicznymi ośrodkami wymiany towarowej.

W podsumowaniu niniejszego artykułu należy stwierdzić, że średniowieczny obraz Skawiny lokowanej w 2 połowie XIV wieku jest hipotezą naukową, gdyż brakuje pełnych źródeł historycznych, a źródła kartograficzne oraz materiały ikonograficzne są stosunkowo „późne”, zatem niepewne. Należy więc w drodze uwiarygodnienia owego obrazu sięgnąć do źródeł podstawowych jakimi są badania archeologiczne. W Skawinie nie przeprowadzono dotąd kompleksowych badań archeologicznych. Prowadzono jedynie sporadyczne badania (przy okazji różnych prac inwestycyjnych), które nie dały zadowalających wyników, wnoszących nową wiedzę do średniowiecznego obrazu miasta. Wśród prac archeologicznych, które wydają się być niezbędne do zweryfikowania hipotez tego artykułu, należy wymienić:

- przeprowadzenie badań określających zasady zagospodarowania wzgórza zamkowego w średniowieczu (teren obecnego Sokoła), a także murów i fos zamkowych;
- przeprowadzenie badań określających linie przebiegu narysu umocnień obronnych miasta (mury, fosy, bramy miejskie itp.);
- przeprowadzenie badań dotyczących położenia ratusza w mieście w lokalizacji śródrynkowej. Trzy historyczne przekazy kartograficzne rejestru-

val Skawina the blocks adjacent to the market place were 1 sznur duży (45 m) deep, which seems to have been the original unit. Organisation of corner streets on the south side of the market square also seems to be original. The others have been distorted, and the diagonal block in the north-east corner could not have been divided into plots in the 14th century because of the church. Moreover, diagonal blocks were smaller by 1 rod in comparison to the basic blocks and measured 9 rods \times 9 rods i.e. 40.5 m \times 40.5 m. The blocks which made up market square frontages along the east-west line measured 23 rods \times 10 rods i.e. 103.5 m \times 45 m. On the other hand, blocks along the north-south line measured 18 rods \times 10 rods i.e. 81 m \times 45 m. The remaining blocks, as has been assumed above, were measured out later and do not display the regularity principle from the location period. The best preserved among the building blocks is the diagonal block on the south-east side in which the original division into 3 settlement plots, each being 3 rods wide i.e. 13.5 m, has also been preserved. In other blocks the division into settlement plots varies because of secondary divisions, building requirements, fires and other disasters which took place during the almost 650-year-long history of Skawina. Nevertheless, on the cadastral plan one can find approximately 50% of original divisions of plots in building blocks, which are 3 rods i.e. 13.5 m wide and 10 rods i.e. 45 m deep (appropriately 13.5 and 9 rods i.e. 40.5 m in diagonal blocks).

The basic results of research on the medieval urban and functional – spatial layouts of the chartered town in Skawina presented here indicate that it is an interesting example of a „Casimir” town, created in the process of the country urbanisation. One can conclude that such a „model” of a medieval town was commonly applied among the 14th-century chartered towns in Lesser Poland and the whole country. Towns such as e.g. Lanckorona or Będzin were analogically planned, and similarly to Skawina they were borderland centres which served defensive functions in the state defence system on the south – western side (fig. 5a and 5b), as well as borderland centres of commodity exchange.

To sum up the article, it should be emphasised that the medieval image of Skawina founded in the 2nd half of the 14th century is a scientific hypothesis, since historic sources are incomplete and cartographic sources and iconographic materials are relatively „late and therefore unreliable. In order to lend credibility to the picture one must resort to basic resources such as archeological excavations. Unfortunately, no complex archeological research has been conducted in Skawina so far, only sporadic excavations were carried out (during various investment work) which did not offer satisfactory results that might shed new light on the medieval image of the town. The following should be listed among archeological work which seems indispensable to verify the hypotheses put forward in this article:

- carrying out research defining the principles applied during the development of the castle hill in the medieval period (the area of the present-day Sokoł), as well as castle walls and moats;
- carrying out research defining the outline of the defensive fortifications in the town (walls, moats, town gates etc.);

ją ratusz w rynku, pokazują go jednak w różnych miejscach placu rynkowego. Wobec przyszłej rewaloryzacji centrum Skawiny wiedza ta jest bardzo istotna dla określenia naukowych podstaw działań konserwatorskich wyprzedzających modernizację zabytkowego centrum miasta.

Jedynie ww. badania, a także stałe poszukiwania nieznanymi dotychczas źródeł historycznych mogą dokonać weryfikacji przedstawionych hipotez dotyczących rozwoju przestrzennego Skawiny w okresie średniowiecza.

- carrying out research concerning location of the town hall within the market square. Three historic cartographic records registered the town hall in the market square; however, they show him in various places of the square. In the face of the future restoration of the Skawina centre this knowledge seems crucial for establishing a scientific base for conservation activities preceding the modernization of the historic city centre.

Only the above mentioned research, as well as continuing search for unknown historic resources, can help to verify the presented hypotheses concerning the spatial development of Skawina during the medieval period.

Literatura

1. Berdecka A., *Lokacje i zagospodarowanie miast królewskich w Małopolsce za Kazimierza Wielkiego (1333-1370)*, Wyd. Polskiej Akademii Nauk, Wrocław – Warszawa – Kraków – Gdańsk – Łódź 1982.
2. Berdecka A., *Nowe lokacje miast królewskich w Małopolsce w latach 1222-1370. Chronologia i rozmieszczenie*, PH 65, 1974, z. 4.
3. Bogdanowski J., *Uwagi do metodologii badań architektoniczno-archeologicznych na marginesie studiów urbanistycznych PKZ*, [w:] *Archeologia w badaniach miejskich zespołów zabytkowych w Polsce*. Materiały z sympozjum, Kraków 1979, Warszawa 1980.
4. Jamka R., *Przegląd badań nad początkami miast w Polsce południowej w świetle badań archeologicznych*, [w:] *Kraków i Małopolska przez dzieje*, R. Jamka (red.), Kraków 1970.
5. Kaczmarczyk Z., *Monarchia Kazimierza Wielkiego*, Poznań 1939.
6. Kaczmarczyk Z., *Polska za czasów Kazimierza Wielkiego*, Kraków 1964.
7. Kalinowski W., *Rozwój miast w Polsce*, [w:] *Zabytki urbanistyki i architektury w Polsce. Odbudowa i konserwacja*, W. Zin (red.), T. I. *Miasta historyczne*, W. Kalinowski (red.), Warszawa 1986.
8. Kiryk F., *Rozwój urbanizacji Małopolski XIII-XVI w. Województwo krakowskie (powiaty południowe)*, Prace Monograficzne Wyższej Szkoły Pedagogicznej w Krakowie 70, Kraków 1985.
9. Kozaczewski T., *Wielkość i program budowy miasta średniowiecznego*, Prace Naukowe Instytutu Historii Architektury, Sztuki i Techniki, Politechnika Wrocławska, Monografie 3-4, Wrocław 1972.
10. Krasnowolski B., *Lokacyjne układy urbanistyczne na obszarze ziemi krakowskiej w XIII i XIV wieku*, cz. I i II, Wyd. Nauk. Akademii Pedagogicznej, Kraków 2004.
11. Książek M., *Zarys budowy miast średniowiecznych w Polsce do końca XV w.*, Wyd. Politechniki Krakowskiej, Kraków 1996.
12. *Encyklopedia historii gospodarczej Polski do 1945 roku*, T. I, II, Warszawa 1981.
13. Łepkowski J., *Przegląd zabytków przeszłości z okolic Krakowa*, Warszawa 1963.
14. Mitkowski J., *Najstarszy widok Skawiny*, *Małopolskie Studia Historyczne*, 1963, z. 1-2 (20-21), s. 31-37.
15. *Skawina. Studium historyczno-urbanistyczne*, T. I, II, III, opr. S. Rusińska, PKZ o. Kraków, PDN-H, Kraków 1978-79.
16. Wyrozumski J., *Kazimierz Wielki*, Ossolineum, Wrocław – Warszawa – Kraków 2004.

¹ W niniejszej publikacji wykorzystano wyniki badań prowadzonych w ramach pracy doktorskiej *Geneza i rozwój Skawiny w średniowiecza na tle wybranych miast „kazimierzowskich” Ziemi Krakowskiej* pod kierunkiem prof. dra hab. inż. arch. Andrzeja Kadłuczki, Politechnika Krakowska, kwiecień 2010.

² M.in. J. Dąbrowski, *Kazimierz Wielki: twórca korony królestwa polskiego*, Wyd. Universitas, Kraków 2007; Z. Kaczmarczyk, *Monarchia Kazimierza Wielkiego*, Poznań 1939; F. Kiryk, *Wielki król i jego następca*, Wyd. Krajowa Agencja Wydawnicza, Kraków 1992; J. Wyrozumski, *Kazimierz Wielki*, Wyd. Ossolineum, Wrocław 2004.

³ J. Rajman, *Pogranicze śląsko-małopolskie w średniowieczu*, Wyd. WGA, Kraków 2000, s. 130 i n.

⁴ S. Piekarczyk, *Studia z dziejów miast polskich XIII-XIV w. Rola miast w walce o zjednoczenie ziem polskich i we wcześniejszym okresie*

monarchii stanowej do 1370 r., Wyd. PWN, Warszawa 1955, s. 226-227, również: Z. Kaczmarczyk, *Monarchia Kazimierza Wielkiego*, Poznań 1939, s.150 i inni.

⁵ *Wielka Encyklopedia Powszechna*, PWN, Warszawa 1965, T. V, s. v, Kazimierz III Wielki.

⁶ A. Berdecka, *Lokacje i zagospodarowanie miast królewskich w Małopolsce za Kazimierza Wielkiego (1333 – 1370)*, Wyd. PAN, Wrocław – Warszawa – Kraków – Gdańsk – Łódź 1982, s. 39.

⁷ *Kazimierz Wielki, budowniczy i reformator*, F. Kiryk (red.), KAW, Warszawa 2002, s. 76.

⁸ A. Berdecka, *Lokacje i zagospodarowanie miast...*, op.cit., s. 36.

⁹ *Ibidem*, s. 38-39.

¹⁰ Z. Kaczmarczyk, *Polska za czasów Kazimierza Wielkiego*, Kraków 1964, s. 96.

¹¹ A. Berdecka, *Lokacje i zagospodarowanie miast...*, op.cit., s. 22.

¹² J. Wyrozumski, *Kazimierz Wielki, op.cit.*, s. 175-177.

¹³ *Ibidem*, s. 176.

¹⁴ D. Kuśnierz-Krupa, *Zamek w Skawinie jako przykład średniowiecznej warowni fundacji króla Kazimierza Wielkiego*, *Wiadomości Konserwatorskie*, nr 27/2010, s. 146.

¹⁵ Z. Kaczmarczyk, *Polska czasów Kazimierza Wielkiego...*, *op.cit.*, s. 78.

¹⁶ Zakłada się, że sznur duży tzw. krakowski wynosił około 45 m, z podziałem na 75 łokci i 150 stóp. Wymiarowanie w metrach zostało uproszczone z pominięciem setnych części, gdyż taka dokładność nie mogła być dotrzymana w średniowieczu.

¹⁷ Inni badacze do analizy metrologicznej średnicy Skawiny przyjmowali moduł 1 sznura małego. Np. S. Rusińska przyjęła moduł = 37,875 m, zaś B. Krasnowolski = 38 m.

¹⁸ Wymiarowanie zostało przeprowadzone przy pomocy współczesnych technik komputerowych w programie AutoCAD.

¹⁹ T. Kozaczewski, *Wielkość i program budowy miasta średniowiecznego*, *Prace Naukowe Instytutu Historii Architektury, Sztuki i Techniki, Politechnika Wroclawska, Monografie 4*, Wrocław 1972; M. Książek, K. Kuśnierz, *Rozwój przestrzenny Nowego Targu*, [w:] *Dzieje miasta Nowego Targu*, M. Adamczyk (red.), Nowy Targ 1991; M. Książek, *Proszowice. Rozwój przestrzenny* [w:] *Proszowice. Zarys dziejów do 1939 roku*, F. Kiryk (red.), Wyd. Secesja, Kraków 2000 i inni.

Streszczenie

W artykule poruszono problematykę rozwoju przestrzennego podkrakowskiego miasta Skawina w okresie średniowiecza.

Skawina została założona jako miasto królewskie na prawie magdeburgskim przez króla Kazimierza Wielkiego w 1364 roku, w ramach akcji urbanizacyjnej kraju.

Na podstawie dostępnych materiałów źródłowych (historycznych, kartograficznych oraz ikonograficznych), zdjęć lotniczych, wizji lokalnych w terenie, a także badań archeologicznych, przeprowadzono analizę rozwoju przestrzennego miasta. W konsekwencji wysunięto hipotezy dotyczące metrologii układu urbanistycznego Skawiny w okresie średniowiecza.

Abstract

The article discusses the issue of spatial development of the town of Skawina near Kraków during the medieval period.

Skawina was founded as a royal town and granted Magdeburg rights by King Casimir the Great in 1364 during the urbanization of the country.

The analysis of spatial development of the town was conducted on the basis of available source materials (historical, cartographic and iconographic), aerial photographs, on-site inspections, as well as archeological research. As a result, hypotheses concerning the metrology of the urban layout of Skawina during the medieval period were put forward.