



Jarosław Kaczmarczyk, Jacek Goździewicz

Współpraca przewoźników w obsłudze ruchu turystycznego w rejonie Zalewu Wiślanego, Mierzei Wiślanej i Żuław Wiślanych

We Fromborku Pociąg Kąpielowy przejeżdża obok portu jachtowego

Usługi transportowe należą do podstawowych usług turystycznych. Rozwój i konsumpcja tych usług warunkują bowiem dostępność walorów turystycznych dla turystów. Ciekawą propozycją zwiększenia atrakcyjności transportu i jego dostępności do atrakcji turystycznych rejonu Zalewu Wiślanego, Mierzei Wiślanej, Wysoczyzny Elbląskiej, Żuław Wiślanych i Powiśla dla mieszkańców powiatów toruńskiego, grudziądzkiego, kwidzińskiego, sztumskiego, malborskiego, nowodworskiego, elbląskiego i braniewskiego jest wspólne przedsięwzięcie firm transportowych: przewoźnika kolejowego ARRIVA, Pomorskiego Towarzystwa Miłośników Kolei Żelaznych z Gdyni oraz właściciela statku m/s Monika – p. Jerzego Kruczyńskiego. Część z ofert została wprowadzona w sezonie letnim 2009 r., a w kolejnych została ona poszerzona.

Celem artykułu jest pokazanie podmiotów uczestniczących we wspólnej ofercie, sposobów finansowania tych ofert oraz charakterystyki sprzedaży biletów na podstawie, których określone mogą zostać zachowania klientów i preferencje do wyboru określonej oferty.

Podmioty uczestniczące po stronie podażowej Arriva RP Sp. z o.o. (dawniej: Arriva PCC Sp. z o.o.)

Jest to pierwszy prywatny pasażerski przewoźnik kolejowy w Polsce, świadczący usługi w zakresie regionalnych kolejowych przewozów pasażerskich. Wieloletnie doświadczenie Arriva w trans-

porcie publicznym na rynkach europejskich zaowocowało w 2007 r. zwycięstwem w przetargu na wykonywanie przewozów pasażerskich obejmujących linie spalinowe w województwie kujawsko-pomorskim. Stanowi to blisko 40% połączeń pasażerskich w regionie. Okres pierwszych trzech lat przyniósł spółce również wiele zmian organizacyjnych i prawnych. Przede wszystkim spółka Arriva PCC, po wykupieniu udziałów przez współwłaściciela Arriva Plc od PCC Rail (wówczas już DB Schenker), zmieniła firmę i obecnie przyjęła nazwę Arriva RP sp. z o.o. Arriva RP sp. z o.o. zdobyła licencję, jako przewoźnik pasażerski, poświadczoną certyfikatem bezpieczeństwa A i B. Jako samodzielny przewoźnik, spółka przystępuje do postępowania przetargowego na obsługę trakcją spalinową województwa kujawsko-pomorskiego.

W tym okresie Spółka aktywnie wspierała i zapewne będzie dalej aktywnie działała na rzecz inicjatyw rewitalizacji linii kolejowych. Pojazd z logo Arriva, w ramach Europejskiego Tygodnia Zrównoważonego Transportu można było zobaczyć na trasie promującej połączenie w ramach komunikacji miejskiej Torunia z Barbarką. Natomiast na terenie województwa pomorskiego Arriva wspierała happening na rzecz Pomorskiej Kolei Metropolitalnej. Spółka uruchomiła pociągi specjalne do Kartuz, Kokoszek, do portu lotniczego im. Lecha Wałęsy w Gdańsku Rębiechowie, Bytowa, a także brała udział w akcji promującej rewitalizację połączenia; Gdańsk Główny z przystankiem kolei miejskiej Gdańsk Kolonia, który mógłby stać się punktem obsługi kibiców udających się na nowy stadion Arena w Gdańsku Letnicy.

12 grudnia 2010 r. Arriva RP, w ramach wcześniej podpisanego kontraktu na świadczenie usług w okresie 10 lat na terenie województwa kujawsko-pomorskiego, rozpoczęła uruchamianie pociągów, jako samodzielny przewoźnik kolejowy. Praktycznie jedną nową linią, obsługiwaną przez pociągi Arriva RP, jest odcinek Bydgoszcz Gł. – Unistaw – Chełmża, który Arriva RP przejęła od Przewozów Regionalnych sp. z o.o. Według badań [10] przewoźnik uzyskał wysokie oceny pasażerów, jeśli chodzi o kulturę osobistą konduktorów, komfort jazdy, stan techniczny pojazdów oraz bezpieczeństwo w pociągach.

Pomorskie Towarzystwo Miłośników Kolei Żelaznych

Zostało ono założone w 1991 r. Siedzibą Towarzystwa jest Miasto Gdynia. Od początku swego powstania zajmuje się ochroną i gro-

madzeniem zabytków kolejnictwa. W dorobku Towarzystwa znajduje się zachowanie kilkudziesięciu cennych pojazdów kolejowych, w tym zabytkowego zespołu trakcyjnego EW90-12 z trójmiejskiej SKM. Część zabytkowych pojazdów uratowanych przez Towarzystwo wystawiana jest w Skansenie Parowozownia Kościerzyna. Towarzystwo zajmuje się także organizowaniem przejazdów zabytkowymi pociągami, szczególnie po nieczynnych liniach kolejowych.

Ważnym elementem działalności Towarzystwa jest modelarstwo kolejowe. Makieta modułowa budowana przez członków Towarzystwa zdobywa wiele nagród w konkursach krajowych i międzynarodowych. Wystawiana jest także często dla uświetnienia imprez masowych związanych z koleją.

W 2001 r. Towarzystwo wraz z Gminami Stegna, Sztutowo i Nowy Dwór Gdański oraz powiatem nowodworskim zainicjowało rewitalizację Żuławskiej Kolei Dojazdowej. Jest to zabytkowa kolej wąskotorowa, łącząca Nowy Dwór Gdański ze Stegną i Mikoszewem (prawy brzeg Wisły) oraz ze Stegną i Sztutowem. Po dwóch latach intensywnej pracy społecznej w 2003 r. Żuławska Kolej Wąskotorowa ruszyła ponownie. Pociągi z odkrytymi wagonami kursują w okresie letnich wakacji szkolnych. Po sezonie letnim tylko na zamówienie.

W 2009 r. Towarzystwo wraz z siedemnastoma samorządami lokalnymi województwa pomorskiego i kujawsko-pomorskiego oraz Spółką Arriva PCC uruchomiło połączenie kolejowe Grudziądz – Malbork – Nowy Dwór Gdański – Stegna – Sztutowo. Pociąg normalnotorowy dojeżdżał do Nowego Dworu Gdańskiego, gdzie podróżni przesiadali się na kolej wąskotorową. Należy dodać, że na odcinku Szymankowo – Nowy Dwór Gdański pociągi pasażerskie nie kursowały od dziesięciu lat.

Jerzy Kruczyński – armator statku m/s Monika

Jest to firma – jednoosobowa działalność gospodarcza osoby fizycznej z siedzibą w Elblągu. W okresie letnim firma zajmuje się przewozami pasażerskimi na Zalewie Wiślanym statkiem m/s *Monika* w relacjach Krynica Morska – Tolkmicko – Frombork – Piaśki - Krynica Morska. Ponadto p. Jerzy Kruczyński jest właścicielem łodołamaczy, które stanowią źródło pracy i przychodu firmy w okresie zimowo-wiosennym, wykonując pracę na Wiśle, Szkarpiawie i Zalewie Wiślanym.

Jak widać z przedstawionych charakterystyk te trzy podmioty reprezentują różny charakter zarówno pod względem formy własności, jak i zakresu działania. Wspólną cechą jest działalność na rynku transportowym.

Odbiorcy oferty

Oferty skierowane są do mieszkańców powiatów toruńskiego, grudziądzkiego, kwidzińskiego, sztumskiego, malborskiego, nowodworskiego, elbląskiego i braniewskiego oraz dla wypoczywających na obszarze Mierzei Wiślanej.

Obszar obsługiwany tymi pięcioma ofertami obejmuje 3 województwa: kujawsko-pomorskie (10,9% łącznej powierzchni i 16,4% ogółu ludności), warmińsko-mazurskie (odpowiednio: 11,2% i 15,8%) oraz pomorskie (14,8% i 9,95%). Szczegółowe zestawienie według powiatów przedstawiono w tabeli 1.

Potencjał turystyczny obsługiwanego obszaru

Z punktu widzenia potencjału turystycznego na samej Mierzei Wiślanej, uznawanej za park krajobrazowy, głównym ośrodkiem wy-



Dalsza podróż na plażę odbywa się pociągiem Żuławskiej Kolei Dojazdowej



Pociąg Kąpielowy do Nowego Dworu Gdańskiego przemierza pola Żuław Wiślanych



Suchacz Zamek pociąg przejeżdża niemal przez plażę

poczynkowym jest Krynica Morska [5]. Ważne natomiast miejscowości wypoczynkowe, objęte kursowaniem Żuławskiej Kolei Dojazdowej, to: Mikoszewo, Jantar, Stegna, Sztutowo. Według badań [7] przeprowadzonych przez Instytut Turystyki rejon ten jest wybierany przez turystów przede wszystkim ze względu na możliwość atrakcyjnego spędzania czasu (25% badanych) i walory przyrodniczo-naturalne (18,8% badanych). Ponadto miejscowości te położone są na Szlaku Bursztynowym, jednym z kilku szlaków kulturowych promujących województwo pomorskie. W Jantarze odbywa się co roku latem finał Mistrzostw Świata w Poławianiu Bursztynu [8].

Nad Zalewem Wiślanym i w ujściu rzeki Elbląg znajduje się łącznie dwanaście małych portów i przystani. Główne z nich, to: Nowa Pastęka, Frombork, Tolkmicko, Piaski, Krynica Morska i Kąty Rybackie [3]. Pierwsze trzy leżą w granicach województwa warmińsko-mazurskiego, pozostałe w województwie pomorskim. Realizowany jest obecnie przez oba województwa i samorządy lokalne za 82 mln zł projekt *Pętla Żuław – rozwój turystyki wodnej*. Pomysł zakłada połączenie istniejących dróg śródlądowych z deltą Wisły i Zalewem Wiślanym. W ramach tej inwestycji gmina miejska Braniewo wybuduje przystanie żeglarskie w Braniewie i Nowej Pastęce, Elbląg rozbuduje swój port żeglarski, a gmina Tolkmicko zagospodaruje tereny nabrzeża w porcie zachodnim [17].

Kwidzyn, Sztum, Malbork są położone na „Szlaku zamków gotyckich”, będącym kolejnym szlakiem kulturowym województwa pomorskiego. Ponadto Muzeum Zamkowe w Malborku wraz ze swoim oddziałem w Kwidzynie jest najczęściej odwiedzanym obiektem muzealnym województwa. Dodatkową atrakcją w Katedrze Kwidzińskiej jest otwarta do zwiedzania 31 lipca 2010 r. odkryta tam krypta wielkich mistrzów krzyżackich [18].

W obszarze województwa warmińsko-mazurskiego na uwagę zasługuje przede wszystkim Frombork, historyczna siedziba kapituły warmińskiej, której najstynniejszym członkiem był Mikołaj Kopernik. Szlak Kopernikowski, którego częścią jest Frombork, jako ponadregionalny szlak tematyczny jest według strategii promocji województwa wyróżnikiem regionu związanym z turystyką [19]. Podobnie traktowany jest „Szlak Zamków Gotyckich” i „Pętla Żuław”.

Oferta i sposób finansowania

Wszystkie zaangażowane do realizacji podmioty funkcjonują w branży transportowej: kolejowej (PTMKŻ i ARRIVA) i żeglugowej (m/s *Monika*). Połączenie turystyczne, zapoczątkowane w sezonie letnim 2010, Grudziądz – Malbork – Elbląg – Tolkmicko – Krynica Morska/Braniewo (oferta „Malbork-Braniewo”, „Kąpielowa” i „Kąpielowa2”), które umożliwiło przejazd pociągiem ARRIVA oraz statkiem m/s *Monika* na trasie: Tolkmicko – Krynica Morska, miały wsparcie finansowe samorządów: Urząd Marszałkowski Województwa Warmińsko-Mazurskiego, Urząd Miejski w Elblągu, Starostwo Powiatowe w Elblągu, Urząd Gminy Elbląg, Urząd Miasta i Gminy w Tolkmicku, Starostwo Powiatowe w Braniewie, Urząd Miasta i Gminy Frombork, Urząd Miasta Braniewa, Urząd Gminy Braniewo. Kolejne połączenie turystyczne, którego inauguracja miała miejsce w sezonie letnim 2009 r., Toruń Gł. – Kwidzyn – Malbork – Nowy Dwór Gdański – Stegna – Sztutowo (oferta „NA PLAŻĘ” i „NA ZAMEK”), umożliwiające przejazd pociągiem ARRIVA i kolejką wąskotorową Żuławskiej Kolei Dojazdowej, wsparte zostało przez Urząd Marszałkowski Woje-



Tolkmicko – statek *Monika* oczekuje na pasażerów z Pociągu Kąpielowego



Pociąg Kąpielowy na stacji Tolkmicko

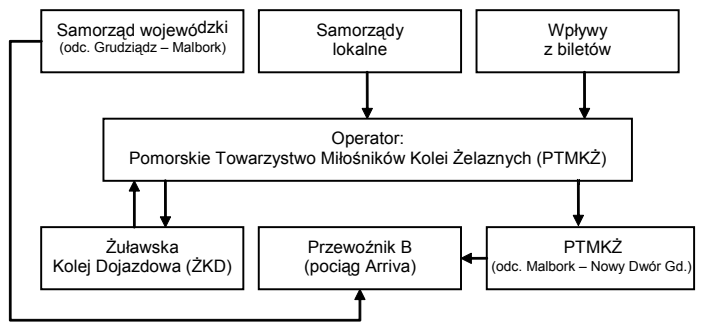
Tabela 1

Zestawienie liczby ludności i powierzchni oraz dostępu do kolei na obszarach (według powiatów) objętych ofertami: „NA PLAŻĘ”, „NA ZAMEK”, „Malbork-Braniewo”, „Kąpielowa” i „Kąpielowa2”

Województwo	Powiat	Liczba ludności [tys.]	Powierzchnia [km ²]	Liczba stacji i przystanków kolejowych
kujawsko-	toruński (grodzki i ziemski)	301,1	1230	8
	chełmiński	51,5	528	3
-pomorskie	grudziądzki (grodzki i ziemski)	134,7	786	5
pomorskie	kwidzyński	81,9	835	5
	sztumski	41,7	731	1
	malborski	62,9	494	3
warmińsko-	nowodworski	35,7	653	1
	elbląski (grodzki i ziemski)	182,8	1511	9
-mazurskie	braniewski	42,9	1205	4
Razem		935,2	7973	39

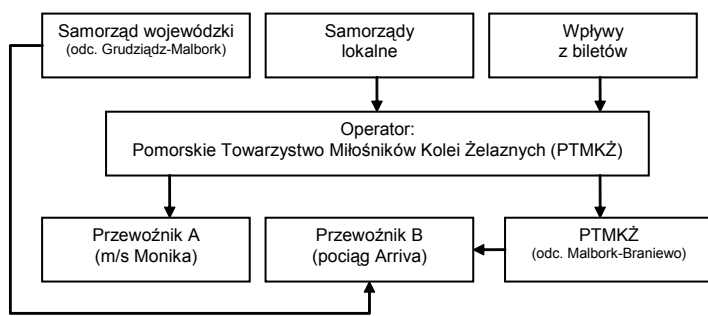
Źródło: opracowanie własne na podstawie www.stat.gov.pl na II kwartał 2010 r. oraz rozkładów jazdy ARRIVA i PTKMŻ dla ofert „NA PLAŻĘ”, „NA ZAMEK”, „Malbork-Braniewo”, „Kąpielowa” i „Kąpielowa2”.

wództwa Pomorskiego, Urząd Marszałkowski Województwa Kujawsko-Pomorskiego, Urząd Miasta i Gminy Nowy Dwór Gdański, Urząd Gminy Stegna, Urząd Gminy Sztutowo, Starostwo Powiatowe w Nowym Dworze Gdańskim, Starostwo Powiatowe w Malborku, Urząd Miasta Malbork, Urząd Miasta i Gminy Nowy Staw, Starostwo Powiatowe w Sztumie, Urząd Miasta i Gminy Sztum, Starostwo Powiatowe w Kwidzynie, Urząd Gminy Kwidzyn, Urząd Miejski Kwidzyn, Urząd Gminy Ryjewo, Urząd Gminy Sadlinki, Urząd Miejski w Grudziądzu, Starostwo Powiatowe w Grudziądzu.



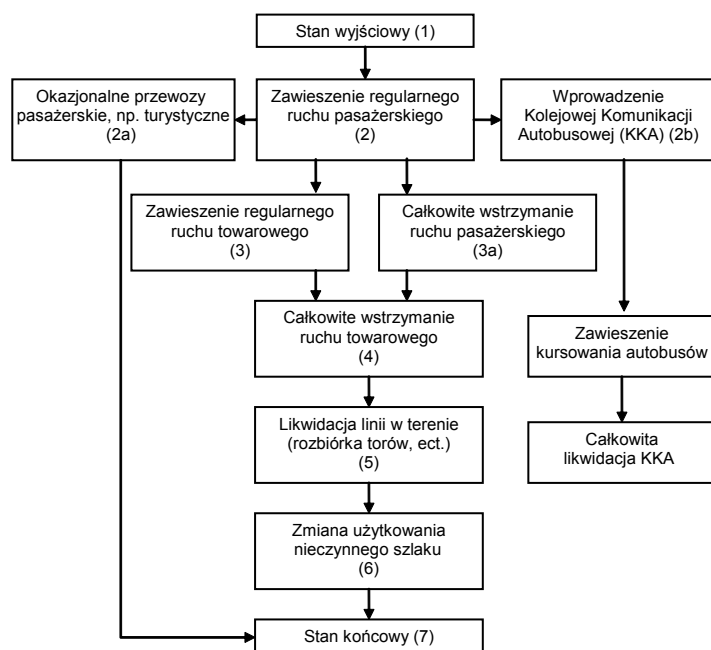
Rys. 1. Model finansowania oferty „NA ZAMEK” i „NA PLAŻĘ”

Źródło: opracowanie własne na podstawie danych PTKMŻ i Arriva



Rys. 2. Model finansowania ofert „Malbork-Braniewo”, Kąpielowa i Kąpielowa 2

Źródło: opracowanie własne na podstawie danych PTKMŻ i Arriva



Rys. 3. Typowy przebieg procesu zamykania mało obciążonych przewozami linii kolejowych

Źródło: [4]

Pełne modele finansowania wszystkich ofert przedstawiono na rysunkach 1 i 2.

Wprowadzenie ofert „NA ZAMEK” oraz „Na PLAŻĘ” pozwoliło przywrócić ruch pasażerski na linii nr 256 Szymankowo – Nowy Dwór Gdański, zaś oferty „Malbork-Braniewo”, „Kąpielowa”, i „Kąpielowa2” na linii nr 254 Elbląg – Frombork - Braniewo.

Typowy przebieg procesu zamykania mało obciążonych linii kolejowych przedstawiono na rysunku 3.

Dla linii nr 254 (Elbląg – Braniewo) proces likwidacji przewozów pasażerskich nastąpił 1 kwietnia 2006 r. [11, mapa A7], a dla linii Szymankowo – Nowy Dwór Gdański – 10 lipca 1989 r. [11, mapa B7]. W tabeli 2 przedstawiono liczbę pociągów pasażerskich kursujących na omawianych liniach w latach 1988–2009.

Reakcja klientów na ofertę

Na podstawie danych uzyskanych z Pomorskiego Towarzystwa Miłośników Kolei Żelaznych możemy prześledzić wielkość sprzedaży biletów oraz określić najpopularniejsze relacje, z których korzystali uczestnicy oferty (rys. 4 i 5).

Z rysunków 4 i 5 wynika, że najczęściej z oferty korzystali mieszkańcy Elbląga oraz powiatu elbląskiego (Tolkmicko), gdzie mieszka największa liczba mieszkańców (tab. 1). Wobec braku dokładniejszych badań ankietowych szacować można, że mieszkańcy Elbląga potraktowali ofertę „Kąpielowa” i „Kąpielowa2” jako sprawną i szybką możliwość dotarcia na Mierzeję Wiślaną w celach wypoczynkowych. Jednocześnie wysoka pozycja stacji Frombork świadczy o dużej atrakcyjności tego miejsca położonego, jak wcześniej wspomniano na Szlaku Kopernikowskim. Ze

Tabela 2

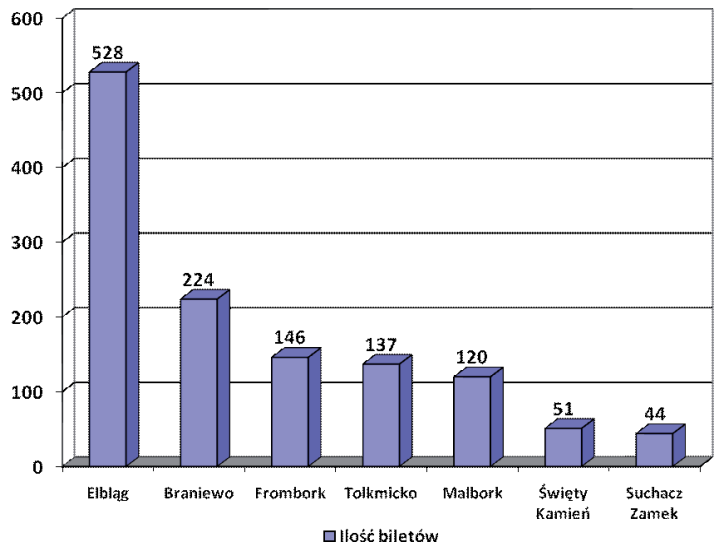
Liczba par pociągów pasażerskich lub kolejowej komunikacji autobusowej* na liniach 207, 254, 256 w latach 1988–2009

Lata	Linia nr		
	207 (Toruń) – – Grudziądz – Malbork	254 Elbąg-Braniewo	256 Szymankowo – – Nowy Dwór Gd.
1988/1989	9	8	5
1989/1990	6	8	6
1990/1991	6	8	0
1992/1993	6	7	0
1993/1994	5	7	0
1994/1995	5	6	0
1995/1996	7	6	4 *
1996/1997	5	5	0
1997/1998	7	5	3 *
1998/1999	5	5	0
1999/2000	7	5	0
2000/2001	3	2	0
2001/2002	3	2	0
2002/2003	4	2	0
2003/2004	3	2	0
2004/2005	0	2	0
2005/2006	1	1	0
2006/2007	2	0	0
2007/2008	0	0	0
2008/2009	0	0	0

Źródło: opracowanie własne na podstawie Sieciowych Rozkładów Jazdy PKP za lata 1988–2009. Tabele 403, 415, 503a.

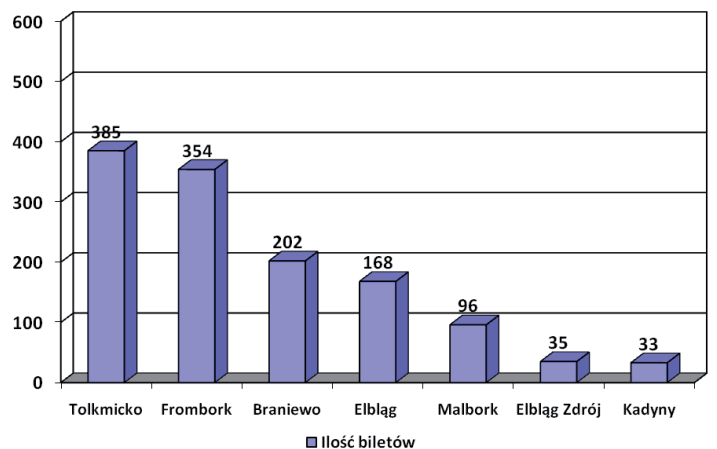
względem na fakt odprawy podróżnych na odcinku Toruń – Malbork zgodnie z ogólnymi zasadami przyjętymi dla pociągów objętych dofinansowaniem, dla których organizatorem przewozów są urzędy marszałkowskie, nie ma możliwości przeprowadzenia analizy atrakcyjności poszczególnych regionów (stacji), leżących na tym odcinku. Jednak jak wynika z obserwacji odcinek Toruń – Grudziądz nie cieszył się dużym zainteresowaniem przejazdów w relacjach weekendowych, spowodowanych przede wszystkim brakiem atrakcyjnego czasu przejazdu. Prędkość handlowa pociągu „Na plażę” na tym odcinku wynosiła zaledwie 38 km/h. Tak niekorzystny czas przejazdu wynika ze złego stanu infrastruktury kolejowej między stacjami Chetmża – Grudziądz. Natomiast odcinek Grudziądz – Malbork cieszył się sporym zainteresowaniem przejazdami, okazało się bowiem, że po kilku latach braku połączenia Grudziądza z województwem pomorskim, oferta jest bardzo atrakcyjna dla mieszkańców tego miasta.

Dotychczasowe doświadczenia z wprowadzonych ofert pokazują, że mają one duży potencjał rozwojowy, szczególnie w zakresie zapewnienia sprawnego połączenia przez Zalew Wiślany do najważniejszej miejscowości wypoczynkowej na Mierzei Wiślanej – Krynicy Morskiej. Jest to ważne ze względu na duże zatłoczenie drogi krajowej nr 7 i dróg wojewódzkich nr 501 i 502 w okresie letnim. Zasadnym wydaje się zwiększenie dofinansowania ze strony samorządów, aby móc rozszerzyć ofertę o dni powszednie, nie tylko o weekendy.



Rys. 4. Stacje, na których najczęściej rozpoczynano podróż według liczby sprzedanych biletów – sezon 2010 r.

Źródło: opracowanie własne na podstawie danych PTMKŻ



Rys. 5. Popularność stacji przeznaczenia według liczby sprzedanych biletów – sezon 2010 r.

Źródło: opracowanie własne na podstawie danych PTMKŻ

Literatura

- [1] Gaworecki W.: *Turystyka*. PWE. Warszawa 2007.
- [2] Kaczmarek J., Stasiak A., Włodarczyk B.: *Produkt turystyczny. Pomysł – organizacja – zarządzanie*. PWE Warszawa 2010.
- [3] Palmowski T.: *Problemy żeglugi na Zalewie Wiślanym*. Prace Komisji Geografii Komunikacji PTG, Tom XIII, Warszawa-Rzeszów 2007.
- [4] Taylor Z.: *Procesy towarzyszące transformacji systemów transportowych*. Prace komisji geografii komunikacji PTG. (tom IV) Warszawa-Rzeszów 1998.
- [5] Lijewski T., Mikułowski B., Wyrzykowski J.: *Geografia turystyki Polski*. PWE. Warszawa 2008.
- [6] *Klastry. Innowacyjne wyzwanie dla Polski* (red.) S. Szulcki. Instytut Badań nad Gospodarką Rynkową. Gdańsk 2004.
- [7] *Raport z badań krajowego ruchu turystycznego w województwie pomorskim 2008*. Urząd Marszałkowski Województwa Pomorskiego. Departament Turystyki. Gdańsk 2008
- [8] *Przewodnik po wybranych szlakach kulturowych Pomorza*. Pomorska Regionalna Organizacja Turystyczna Gdańsk.
- [9] *Rzeczpospolita* 10–11.11.2010 r.
- [10] Beim M., Gadziński J.: *Badania satysfakcji pasażerów przewoźnika Arriva PCC w Polsce*. Transport Miejski i Regionalny 2/2010.
- [11] *Atlas Linii Kolejowych Polski 2010*. Wydawnictwo Eurosprinter 2010.
- [12] *Sieciowe Rozkłady Jazdy Pociągów PKP za lata 1989-2009*.
- [13] www.wrotapomorza.pl
- [14] www.wrota.warmia.mazury.pl
- [15] www.stat.gov.pl
- [16] Materiały przekazane przez Pomorskie Towarzystwo Miłośników Kolei Żelaznych.

- [17] Osiecki A.: *Pomysły, które podniosą turystyczną atrakcyjność województwa*. Rzeczpospolita 10–11.11.2010 r.

- [18] www.wrotapomorza.pl/pl/z_regionu/aktualnosci/kwidzyn_krypta_wielkich_mistrzow_krzyzackich (12.11.2010).

- [19] www.wrota.warmia.mazury.pl - Strategia promocji Województwa Warmińsko-Mazurskiego na lata 2009-2013. Część 1. Koncepcja marki i komunikacji, s. 5. (12.11.2010).

Jarosław Kaczmarczyk
doktorant na Wydziale Ekonomicznym Uniwersytetu Gdańskiego
jkacz33@wp.pl
Jacek Goździewicz
Dyrektor Marketingu i Sprzedaży w ARRIVA RP sp. z o.o.
jacek.gozdziewicz@arriva.pl