

Malwina Tubielewicz-Michalczuk

## KSZTAŁTOWANIE PRZESTRZENI OTWARTEJ Z WYKORZYSTANIEM NOWOCZESNYCH MATERIAŁÓW

### Wprowadzenie

Różnorodność materiałów stosowanych w budownictwie jest inspiracją do poszukiwania nowych, niespotykanych i wyjątkowych rozwiązań konstrukcyjnych. Elementy przestrzenne dobieramy w zależności od wielkości działki, usytuowania terenu, a także istniejących już nasadzeń i budowli. Już w początkowym etapie budowy domu należy ustalić kształt podjazdów, schodów, tarasu, wygląd ogrodzenia oraz rodzaj materiałów wykończeniowych. Materiały cieszące się obecnie dużą popularnością to: beton, szkło, stal nierdzewna, drewno, cegła klinkierowa, żwir, kamienie dekoracyjne. Wskazane jest zawsze skorzystanie z pomocy architekta krajobrazu, który doradzi, jakie elementy przestrzenne zastosować, jak również pomoże dobrać odpowiednie materiały. Starannie przemyślana i zagospodarowana przestrzeń z zastosowaniem nowoczesnych materiałów dla określonych konstrukcji powinna stanowić funkcjonalne i efektowne rozwiązanie projektowe.

### 1. Zastosowanie nowoczesnych materiałów

Dom i jego otoczenie tworzą harmonijną całość, jeśli **nawierzchnie** otaczające budynek współgrają z kolorystyką elewacji. Nawierzchnie mogą być wykonane jako: kamienne, drewniane, ceglane lub betonowe [1]. Właściwie dobrane nawierzchnie (podjazdy, ścieżki) podkreślają urodę działki, a także architekturę domu. Zastosowanie elementów o różnorodnych kształtach daje możliwość tworzenia rozmaitych wzorów. Nawierzchnie, takie jak: płytki ceramiczne, cegła, terakota, kostka betonowa i kamienna, tworzą płaszczyzny o ciekawej, bogatej i zróżnicowanej fakturze oraz umożliwiają zagospodarowanie nawet najbardziej wyszukanych i złożonych przestrzeni (rys. 1). Kostkę granitową można układać w linię, koła, kwadraty, uzyskując w ten sposób różnorodne wzory geometryczne.

Bardzo ciekawie wyglądają rozmaite elementy ceramiczne, mające naturalną barwę, co dobrze komponuje się z roślinami. Klinkier dzięki doskonałym parametrom technicznym zapewni ścieżkom trwałość, jednocześnie dając doskonały efekt

wizualny. Dlatego nadaje się do budowy schodów, murków oporowych, ogrodzeń, obudów, śmietników i innych tego rodzaju elementów architektonicznych. Bardzo efektownie wyglądają również ścieżki wykonane z plastrów drewnianych uzyskanych z pni lub pociętych grubych konarów drzew. Ścieżki wykonane z elementów drewnianych wyglądają oryginalnie, interesująco komponują się zarówno z roślinami, jak i innymi stosowanymi materiałami. Przykładowo, wielkość i kształt pociętych podkładów kolejowych zależy od inwencji osoby projektującej, a z drobnych elementów podkładów można układać różnorodne wzory. Nawierzchnie wykonane z materiałów, takich jak: kamienna kostka, naturalny kamień czy drewno, są oryginalne i oddają naturalny charakter krajobrazu. Dobrze się z nim komponują. Przestrzeń wokół domu możemy zaaranżować przez odpowiednio zastosowane **oświetlenie**. Barwę i oprawę światła należy dobrać tak, aby pasowały one do stylu budynku i otoczenia. Odpowiednio ukierunkowane światło pozwala stworzyć tzw. iluminacje świetlne. Oświetlone powinny być zarówno trakty komunikacyjne, tarasy, patia, werandy, altany, rośliny, woda, jak również elewacje budynków. Wybierając oprawy oświetleniowe, trzeba dopasować je do miejsca, w którym będą zamontowane i do oczekiwanego efektu oświetlenia (rys. 2).



Rys. 1. Przykłady zastosowanej nawierzchni (fotografia autorska)



Rys. 2. Oświetlenie stojące (fotografia autorska)

Bardzo duży wybór nowoczesnego oświetlenia, takiego jak: reflektory, lampy posadzkowe, proste słupki ze stali nierdzewnej, lampy o oryginalnych kształtach (świecące kule, stożki, sześciiany), daje możliwość stworzenia niepowtarzalnego nastroju otoczenia. Oprawy oświetleniowe muszą być wykonane z bezpiecznego i trwałego materiału przeznaczonego do montażu na zewnątrz i odpornego na warunki atmosferyczne. Lampy z aluminium to formy proste i nowoczesne, są lekkie, trwałe i odporne na szkodliwe działanie czynników niszczących, mają różne kolory i kształty. Lampy wykonane z tworzywa są bardzo odporne na działanie czynników atmosferycznych, niestety mało odporne na uszkodzenia mechaniczne. Występują zwykle w kolorze czarnym, czasami białym, szarym czy brązowym. Oświetlenie z odlewów żeliwnych zwykle posiada stylowe czy też tradycyjne formy. Odpowiednio dobrane oświetlenie powinno przede wszystkim oszczędzać energię i świecić tylko wtedy, gdy jest to niezbędne, a jednocześnie stanowić wartościowy element dekoracyjny. Umieszczenie oświetlenia na płaszczyźnie wokół budynku i na jego elewacji sprawia, że bryła staje się wyrazista i przyciąga wzrok [2].

Nowoczesnym i dobrym materiałem podkreślającym urodę roślin jest wszelkiego rodzaju **żwir**. Żwir pokrywający powierzchnię ziemi między roślinami uwydatnia ich kształt i barwę. Powierzchnie żwirowe są niezwykle oryginalnym rozwiązaniem pod względem estetycznym. Żwir bardzo ciekawie komponuje się z innymi materiałami zarówno z kamieniem, cegłą, drewnem, jak i z zielenią trawnika. Kompozycje żwirowe atrakcyjnie wyglądają, gdy są wypełnione kamieniami o różnej wielkości i głazami, a rozliczne formy kamienia są świetnym materiałem w nowoczesnych rozwiązaniach. **Rośliny** doskonale rosną i rozprzestrzeniają się w cienkiej warstwie żwiru. Należą do nich tzw. rośliny architektoniczne, czyli takie, których główną ozdobą są liście oraz pokrój. Należą do nich azalie, bambusy, funkie, juki, miskanty, rozchodniki okazałe oraz rośliny o intensywnych barwach, które są wyraźnie widoczne na tle żwiru (ciemnozielone cisy i żywotniki) oraz krzewy i małe drzewka o żółtych lub purpurowych liściach, takie jak: berbersy, klony palmowe czy tawuły. Rośliny o srebrnym i niebieskawym zabarwieniu (np. goździki, kocimiętka, lawendy) bardzo ciekawie wyglądają na tle żwiru. Prawdłowo zaprojektowane powierzchnie żwirowe mogą stanowić barwny akcent (np. dla podkreślenia głównego wejścia do budynku) lub tworzyć ciekawy akcent kolorystyczny.

Nowoczesnym materiałem zarówno w rozwiązaniach wykończeniowych, jak i konstrukcyjnych jest **drewno**. Jest to materiał, który daje projektantom możliwości interesujących rozwiązań architektonicznych. Drewno ma tę cechę, że bardzo dobrze komponuje się z innymi tworzywami i surowcami (rys. 3).

W nowoczesnym budownictwie szerokie zastosowanie posiadają drewniane elewacje. W połączeniu z innymi materiałami, takimi jak beton czy tafla szkła, stanowią wizytówką budynków, nadając im ciepło i naturalność. Drewno jest chętnie wykorzystywane do budowy ogrodzeń, tarasów, altan, pergoli i wielu elementów małej architektury. Coraz częściej do wykończenia tarasów używa się drewna, a najlepiej na tarasie sprawdza się drewno egzotyczne. Gatunki tego drewna są twarde, odporne na ścieranie i niekorzystne warunki atmosferyczne.



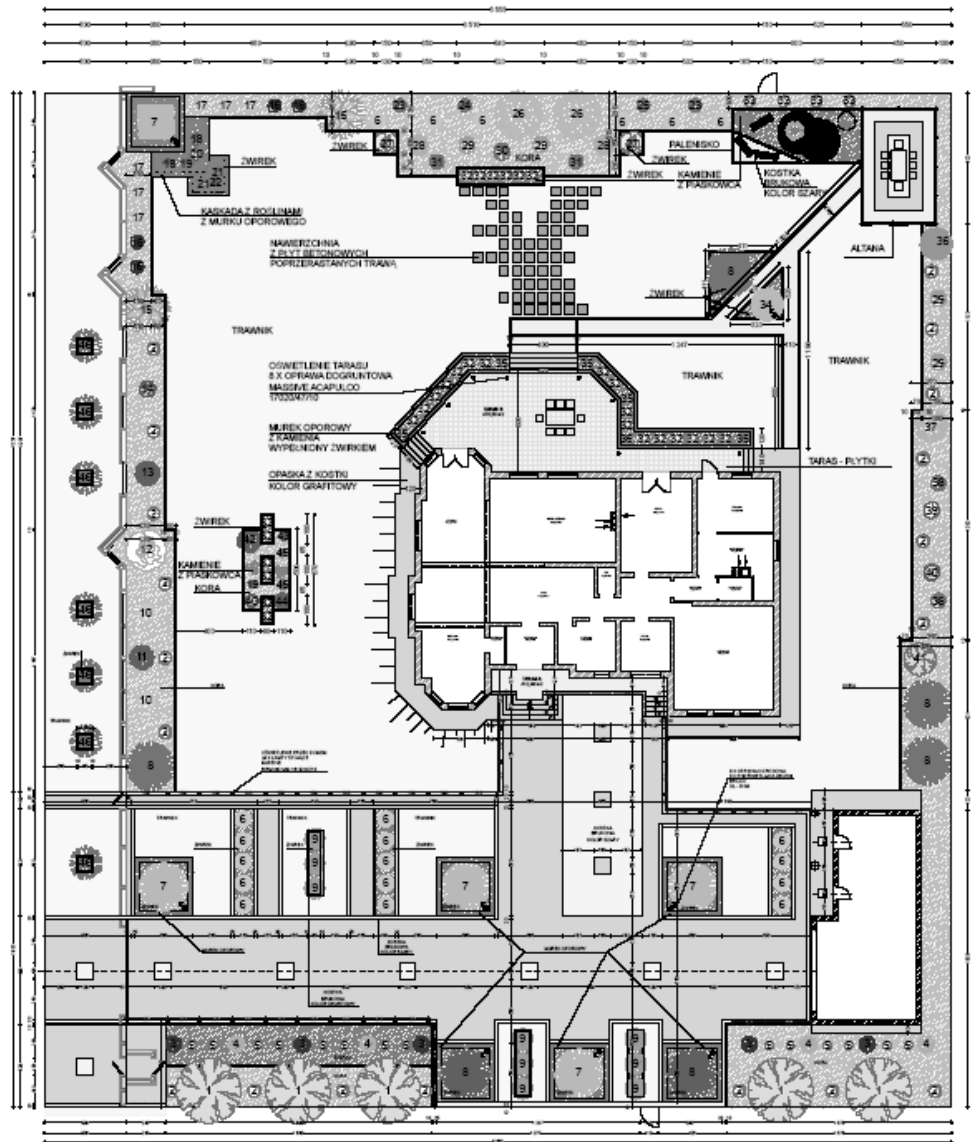
Rys. 3. Elementy drewniane (fotografia autorska)

Ciekawym elementem architektonicznym, który może ozdobić np. taras, są drewniane donice. Różnorodne formy i kształty (sześciiany, wydłużone odwrócone stożki) pozwalają stworzyć oryginalną i ciekawą przestrzeń. Architektoniczne elementy drewniane nadają naturalny i ciepły charakter otoczeniu, a przy tym doskonale komponują się z zieloną przestrzenią. Nowoczesnym materiałem stosowanym w projektowaniu przestrzeni jest **szkło**. „Ogród zimowy” jest elementem architektury, który w naturalny sposób łączy budynek z terenem. Szkło w „ogrodach zimowych” używane jest nie tylko na ściany, ale również na powierzchnię dachową. Konstrukcje „ogrodów zimowych” wykonane są również z drewna, aluminium, stali, a także różnej kombinacji tych materiałów. Dodatkowa przestrzeń mieszkalna w postaci „ogrodu zimowego” to miejsce, w którym można wypocząć w otoczeniu roślin i zaglądającej przez okna przyrody w aurze zimowej.

## 2. Nowoczesny układ kompozycji

Styl nowoczesny towarzyszący współczesnej architekturze powinien tworzyć z nią estetyczną i funkcjonalną całość. Układ kompozycyjny oparty jest na bryłach geometrycznych (koła, kwadraty, elipsy, łuki). Kompozycja zagospodarowania przestrzeni polega na prostych podziałach i formach nawiązujących do architektury budynku. Dużą rolę odgrywają w tym przypadku materiały naturalne, jak kamień bądź drewno, często egzotyczne, stosuje się również metal, beton i szkło. Kształty elementów małej architektury opierają się na liniach prostych bądź łukach oraz regularnych geometrycznych formach. Dominują również rośliny formowane. Waleory architektury można też podkreślić rytmem, stosując powtarzalność nasadzeń. Gatunki roślin charakteryzuje zimozielony charakter, architektoniczny pokrój oraz duże ulistnienie. Nowoczesny układ kompozycji stanowi również odpowiednio zaaranżowane oświetlenie. Wydobywa charakter zaprojektowanych elementów, a bardzo ważne jest, aby zaprojektowana przestrzeń współgrała ze stylistyką i bryłą budynku.

Na rysunku 4 przedstawiono przykładowy projekt zagospodarowania terenu przy domu jednorodzinnym. Zaprojektowano nowoczesny układ kompozycji nawiązujący do architektury budynku [3]. Na życzenie inwestora powstała kompozycja, która ma charakter nowoczesny z elementami geometrii w postaci wydzielonych prostokątnych kwater, które stanowią nawierzchnie utwardzone, trawniki oraz wydzielone wnętrza z roślinami. W celu urozniczenia przestrzeni wprowadzono dla zróżnicowania wysokości terenu tarasy oraz podwyższenia w postaci murków z kamienia (rys. 4).



Rys. 4. Projekt zagospodarowania terenu przy domu jednorodzinnym (opracowanie własne)

## **Podsumowanie**

W pracy przedstawiono zastosowanie nowoczesnych materiałów w projektowaniu przestrzeni otwartych. Zaprezentowano nowoczesny układ kompozycji w przykładowym projekcie zagospodarowania terenu przy domu jednorodzinnym. Od doboru odpowiednich materiałów zależy, czy zaprojektowany teren będzie współgrał stylistycznie z domem, sąsiednimi posesjami oraz otaczającym go krajobrazem. Właściwie dobrane materiały, ciekawe zestawienia kolorystyczne, odpowiednio dobrane elementy małej architektury i oświetlenie są zarówno dla domu, jak i jego otoczenia wizytówką właścicieli. Wybierając materiał, należy mieć na uwadze nie tylko jego walory estetyczne, ale również aspekty bezpieczeństwa i wytrzymałości, które są niezwykle istotne.

## **Literatura**

- [1] Tubielewicz M., Mała architektura w ogrodzie a kształtowanie środowiska, Inżynieria procesowa w ochronie środowiska, Wyd. św. Krzyża, Opole 2009, 127-133.
- [2] Ładny Ogród 2007, 1.
- [3] [www.projektogrod.eu](http://www.projektogrod.eu)

## **Streszczenie**

W pracy przedstawiono przykładowe zastosowanie nowoczesnych materiałów wykorzystywanych w kształtowaniu przestrzeni otwartych. Zaprezentowano niektóre elementy małej architektury, opisano ich przeznaczenie, funkcję i odpowiedni dobór materiałów. Pokazano nowoczesny układ kompozycji stosowany w projektach zagospodarowania terenów.

## **Open space development using modern materials**

### **Abstract**

The paper presents examples of the use of modern materials used in the development of open spaces. There are examples of elements of small architecture, describes their purpose, function and proper selection of materials. Shown in modern composition system used in land development projects.